

PR3.10 Portrait sociodémographique et économique

Réfection du mur de soutènement en amont du barrage Simon- Sicard

Portrait sociodémographique et économique

Hydro-Québec
Version finale

Janvier 2023
16-P0019522.001-1002-EN-R-0100-00



ENGLOBE

Hydro-Québec

Préparé par :



Frédérique Sauro Cinq-Mars, M. Env.

Chargée de projet

Études environnementales et changements
climatiques

Vérifié et approuvé par :



Catherine Lalumière

Chargée de projet et directrice adjointe

Études environnementales et changements
climatiques

Équipe de réalisation

Hydro-Québec

Conseiller Expertise Environnementale	Mireille Campagna, géographe, M. ATDR, M. Sc. Architecture
	Robert Lussier, urbaniste

Englobe Corp.

Directrice de projet	Catherine Lalumière, biologiste, MBA Vanessa Millette, géographe, M. Sc.
Chargée de projet	Frédérique Sauro Cinq-Mars, M. Env.
Collaborateurs	Marie Conilh De Beyssac, sociologue, M. Sc. Marie-Andrée Burelle, anthropologue, M. Sc.
Édition	Julie Korell, B. A.

Registre des révisions et émissions

N° DE RÉVISION	DATE	DESCRIPTION
0A	19 juillet 2021	Émission de la version préliminaire pour commentaires
0B	22 septembre 2021	Émission de la version préfinale pour approbation
00	19 janvier 2023	Émission de la version finale

Propriété et confidentialité

« Ce document est destiné exclusivement aux fins qui y sont mentionnées. Toute utilisation du rapport doit prendre en considération l'objet et la portée du mandat en vertu duquel le rapport a été préparé ainsi que les limitations et conditions qui y sont spécifiées et l'état des connaissances scientifiques au moment de l'émission du rapport. Englobe Corp. ne fournit aucune garantie ni ne fait aucune représentation autre que celles expressément contenues dans le rapport.

Ce document est l'œuvre d'Englobe Corp. Toute reproduction, diffusion ou adaptation, partielle ou totale, est strictement prohibée sans avoir préalablement obtenu l'autorisation écrite d'Englobe Corp. et de son Client. Pour plus de certitude, l'utilisation d'extraits du rapport est strictement interdite sans l'autorisation écrite d'Englobe Corp. et de son Client, le rapport devant être lu et considéré dans sa forme intégrale.

Aucune information contenue dans ce rapport ne peut être utilisée par un tiers sans l'autorisation écrite d'Englobe Corp. et de son Client. Englobe Corp. se dégage de toute responsabilité pour toute reproduction, diffusion, adaptation ou utilisation non autorisée du rapport.

Si des essais ont été effectués, les résultats de ces essais ne sont valides que pour l'échantillon décrit dans le présent rapport.

Les sous-traitants d'Englobe Corp. qui auraient réalisé des travaux au chantier ou en laboratoire sont dûment évalués selon la procédure relative aux achats de notre système qualité. Pour toute information complémentaire ou de plus amples renseignements, veuillez communiquer avec votre chargé de projet. »

Table des matières

Acronymes	V
1 Introduction générale.....	1
2 Profil sociodémographique	3
2.1 Territoire visé	3
2.2 Méthodologie.....	4
2.3 Données sociodémographiques	5
2.3.1 Population	5
2.3.2 Ménages et familles	6
2.3.3 Logement	7
2.3.4 Immigration	8
2.3.5 Langue	8
2.3.6 Scolarité et domaine d'étude	9
2.3.7 Revenu.....	10
2.3.8 Mobilité dans l'arrondissement d'Ahuntsic-Cartierville.....	10
3 Profil de santé	11
3.1 Territoire visé	11
3.2 Méthodologie.....	11
3.3 Déterminants de la santé.....	13
3.3.1 Défavorisation matérielle et sociale	13
3.3.2 Faits saillants pour les populations âgées de 65 ans et plus	15
3.4 État de santé général	16
3.5 Habitudes de vie et prévention	17
3.6 Services médicaux	18
4 Conclusion	19
5 Références.....	21

TABLEAUX

Tableau 1 : Répartition de la population pour 2011, 2016 et 2021.....	5
Tableau 2 : Répartition de la population selon le sexe en 2016.....	6
Tableau 3 : Répartition de la population par grand groupe d'âge en 2016 (district) et 2021 (autres entités)	6
Tableau 4 : Répartition de la population dans les ménages et les familles en 2016 (district) et 2021 (autres entités)	7
Tableau 5 : Occupation des logements en 2016 (district) et 2021 (autres entités)	7
Tableau 6 : Immigration 2016 (District) et 2021 (autres entités)	8
Tableau 7 : Langue parlée le plus souvent à la maison en 2016 (district) et 2021 ¹ (autres entités).....	9
Tableau 8 : Scolarité et domaine d'étude 2016 (district) et 2021 (autres entités)	9
Tableau 9 : Revenu total en 2016 (district) et 2020 (autres entités).....	10
Tableau 10 : Principaux déterminants de la santé	13
Tableau 11 : Principaux déterminants de la santé considérés pour la zone d'étude.....	15
Tableau 12 : État de santé général de la population	17
Tableau 13 : Proportion de la population peu active ou sédentaire dans les loisirs et le transport, 15 ans et + (2014-2015).....	17
Tableau 14 : Services médicaux (2012).....	18

FIGURES

Figure 1 : District électoral du Sault-au-Récollet (en rouge)	4
Figure 2 : Densité de population 2016, Arrondissement d'Ahuntsic-Cartierville	5
Figure 3 : Territoire desservi par le réseau local de services Ahuntsic et Montréal-Nord	12
Figure 4 : Défavorisation matérielle RLS AMN.....	14
Figure 5 : Nombre de facteurs de risque d'isolement chez les aînés selon le territoire de CLSC	16

Acronymes

ADA	Aire de diffusion agrégée
ASSSM	Agence de la santé et des services sociaux de Montréal
BCSL	Bordeaux–Cartierville–Saint-Laurent
CHSLD	Centre d’hébergement de soins de longue durée
CIUSSS	Centre Intégré universitaire de santé et de services sociaux
DRSP	Direction régionale de santé publique
EMIS	Espace montréalais d’information sur la santé
ISQ	Institut de la Statistique du Québec
RLS AMN	Réseau local de services Ahuntsic et Montréal-Nord
RSS	Région sociosanitaire
SÉSAM	Secteur surveillance de l’état de santé à Montréal



1 Introduction générale

Hydro-Québec doit procéder à la réfection du mur de soutènement, en amont du barrage Simon-Sicard, qui a été construit en 1929 dans le cadre de l'aménagement hydroélectrique de la Rivière-des-Prairies. Le mur de soutènement est aujourd'hui vieillissant et doit être rénové. D'une longueur de 1,3 km, le mur a une fonction de soutien et de protection de la rive. Certaines portions ont déjà fait l'objet de travaux prioritaires.

Les travaux pour remettre en état les sections restantes du mur de soutènement, totalisant environ 710 m, doivent être réalisés et font actuellement l'objet d'une étude d'impact sur l'environnement. Englobe a été mandatée par Hydro-Québec afin de réaliser les inventaires et la description du milieu humain. Le mandat d'Englobe inclut diverses activités de collectes de données, des entrevues ainsi que des inventaires et observations sur le terrain. L'objectif général du mandat consiste à réaliser ces activités afin d'utiliser les données obtenues pour l'analyse et l'élaboration du rapport d'étude d'impact sur l'environnement. Plus spécifiquement, il vise à obtenir les données sociodémographiques et économiques les plus à jour de la population de la zone d'étude à partir des données du recensement de 2016 et de 2021, lorsque disponibles, par aire de diffusion agrégée (ADA) et des données disponibles auprès des organismes locaux.

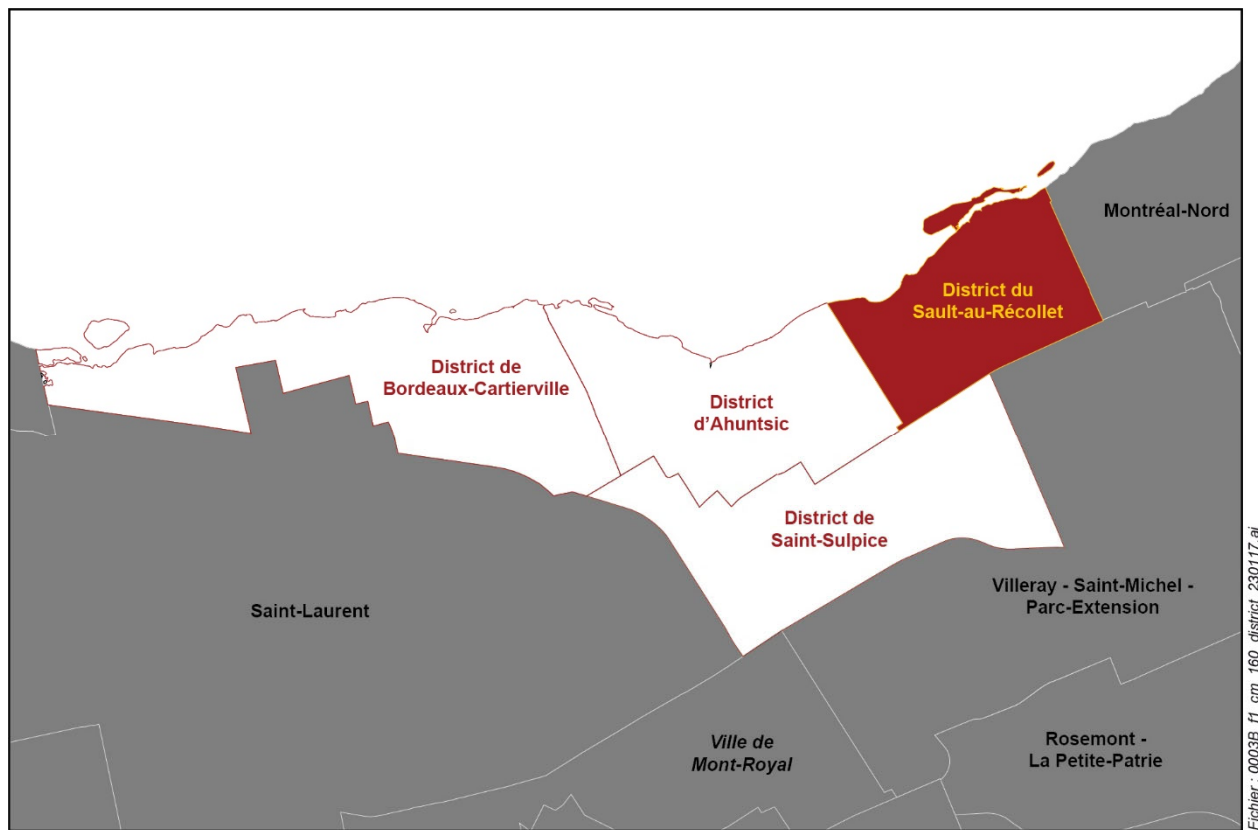
Le présent rapport brosse ainsi le portrait sociodémographique et économique du milieu dans lequel s'inscrit la zone d'étude du projet de réfection du mur de soutènement en amont du barrage Simon-Sicard. Ce rapport servira de document de référence à la préparation de l'étude d'impact sur l'environnement.



2 Profil sociodémographique

2.1 Territoire visé

Le portrait général du profil sociodémographique du milieu dans lequel s'inscrit la zone d'étude a été effectué à l'échelle du district électoral du Sault-au-Récollet, comme défini par la ville de Montréal (Ville de Montréal, 2017) (figure 1). Délimité par la rue Saint-Charles à l'ouest et la rue Port-Royal Est au sud, le district du Sault-au-Récollet marque la limite nord-est de l'arrondissement d'Ahuntsic-Cartierville. Selon les chiffres de l'édition 2017 de Montréal en statistiques (Ville de Montréal, 2017), il s'agit du district le moins peuplé de l'arrondissement puisque 23 % de la population de celui-ci y habite.



Document d'information destiné aux publics concernés par le projet. Pour tout autre usage, communiquer avec l'unité Géomatique, à Hydro-Québec.

Figure 1 : District électoral du Sault-au-Récollet (en rouge)

Source : Ville de Montréal (2017)

2.2 Méthodologie

Le portrait sociodémographique du milieu d'insertion a essentiellement été réalisé à partir de données publiques, dont certaines ont été validées auprès de différents organismes ou institutions. Il traite de l'évolution de la population, de la situation des ménages et des familles, du logement, de l'immigration, de la langue, du niveau d'étude, du revenu et de la mobilité.

Il a principalement été rédigé à partir des profils sociodémographiques de l'arrondissement d'Ahuntsic-Cartierville (Ville de Montréal, 2018a) et du district électoral Sault-au-Récollet (Ville de Montréal, 2017), lesquels ont été produits à partir des données du recensement de 2016. Les analyses faites par la ville de Montréal sont basées sur les ADA pour être en mesure d'agréger les données par arrondissement (Ahuntsic-Cartierville) et par district (Sault-au-Récollet). Pour mieux interpréter les données concernant le territoire et valider la disponibilité de données plus ciblées à la zone d'étude, la Ville de Montréal, la Direction régionale de santé publique (DRSP), le Centre intégré universitaire de santé et de services sociaux (CIUSSS) du Nord-de-l'Île-de-Montréal et le Centre d'hébergement de soins de longue durée (CHSLD) Ahuntsic ont été contactés. Les réponses fournies n'ont toutefois pas permis de circonscrire le territoire en termes de données probantes.

Comme les données du recensement de 2021 (Statistique Canada, 2022) ont été publiées au cours du mandat, l'ensemble des données présentées à l'échelle de l'arrondissement d'Ahuntsic-Cartierville, de la ville de Montréal et de la province de Québec ont été mises à jour, lorsque disponibles. Une révision de toutes les autres données présentées et provenant d'autres sources a également été effectuée afin de brosser un portrait le plus à jour possible du milieu d'accueil. Soulignons qu'au moment de la réalisation du mandat, les analyses effectuées par la ville de Montréal pour agréger les données par

district n'étaient pas disponibles. Par conséquent, le portrait sociodémographique fourni à l'échelle du district électoral Sault-au-Récollet est toujours basé sur les données du recensement de 2016.

2.3 Données sociodémographiques

2.3.1 Population

En 2016, la population du district électoral du Sault-au-Récollet comptait 30 140 personnes, représentant 23 % de l'arrondissement d'Ahuntsic-Cartierville et 1,6 % de la population totale de la ville de Montréal (tableau 1 ; Ville de Montréal, 2017). Contrairement à la ville de Montréal, l'arrondissement d'Ahuntsic-Cartierville a vu sa population augmenter depuis 2016, passant de 117 447 à 118 170 habitants (tableau 1). Dans l'arrondissement d'Ahuntsic-Cartierville, la densité de population est plus élevée le long des principales voies de circulation, notamment le long de la route 117, de l'autoroute 15 et du boulevard Henri-Bourassa Ouest (figure 2).

Tableau 1 : Répartition de la population pour 2011, 2016 et 2021

Entité	N ^{bre} d'habitants		
	2011	2016	2021
District électoral Sault-au-Récollet	ND	30 140	ND
Arrondissement Ahuntsic-Cartierville	110 473	117 447	118 170
Ville de Montréal	1 886 481	1 942 044	1 762 949
Province de Québec	7 903 001	8 164 361	8 501 833

Sources : adapté de Statistique Canada (2022) ; Ville de Montréal (2017)

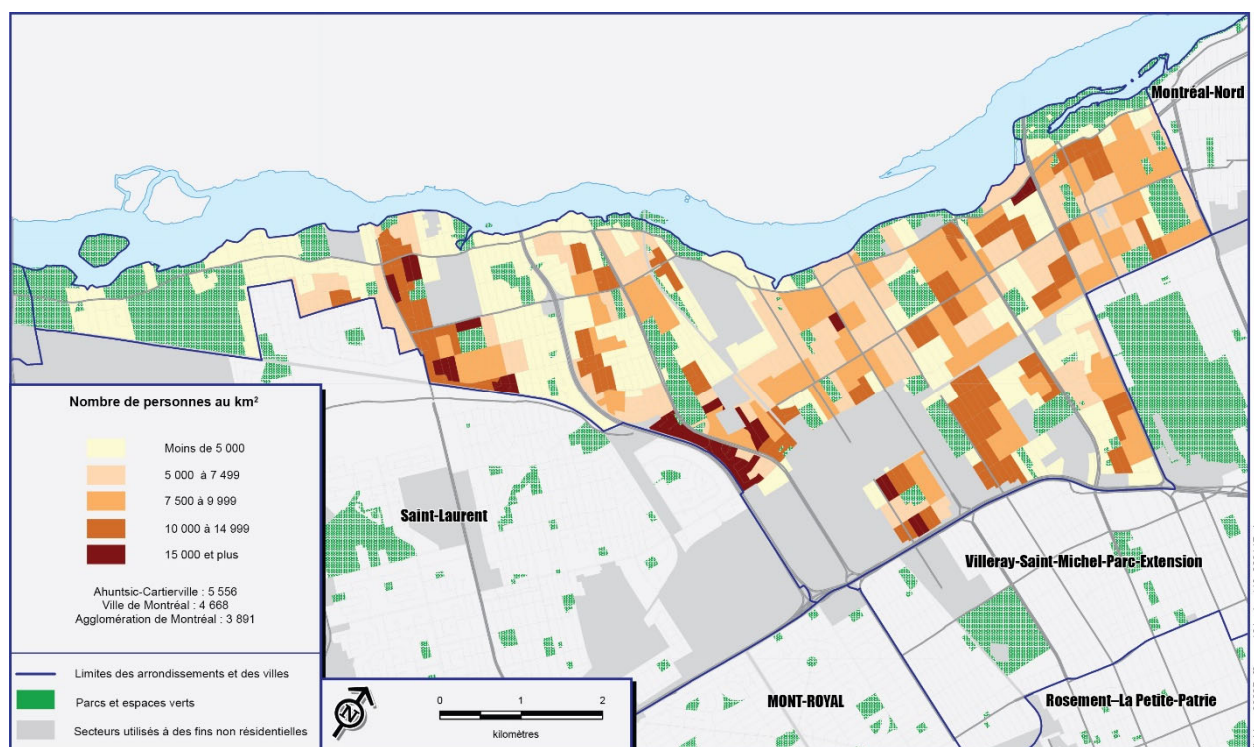


Figure 2 : Densité de population 2016, Arrondissement d'Ahuntsic-Cartierville

Source : Ville de Montréal (2018b)

À l'instar de la ville de Montréal et de l'arrondissement d'Ahuntsic-Cartierville, la proportion de personnes s'identifiant comme étant une femme était plus élevée dans le district électoral Sault-au-Récollet en 2016, s'établissant à 53 % comparativement à 47 % pour les hommes (tableau 2).

Tableau 2 : Répartition de la population selon le sexe en 2016

Entité	Population selon le sexe			
	Homme		Femme	
	Nombre (n ^{bre})	Proportion (%)	Nombre (n ^{bre})	Proportion (%)
District électoral Sault-au-Récollet	14 075	46,7	16 060	53,3
Arrondissement Ahuntsic-Cartierville	64 405	48,0	69 835	52,0
Ville de Montréal	830 930	48,7	873 760	51,3

Sources : Ville de Montréal (2017).

En 2016, les personnes âgées de 65 ans et plus constituent une part considérable de la population du district, soit 5 825 personnes (tableau 3). Quant aux enfants de 0 à 14 ans, ils sont plus nombreux que dans l'ensemble de la ville de Montréal. Les personnes en âge de travailler représentent la part la plus élevée de la population du district (64,3 %), bien que plus faible que celle de la ville de Montréal (68,4 %) (tableau 3). Selon la DRSP et le CIUSSS du Nord-de-l'Île-de-Montréal, la proportion des personnes âgées de 65 ans ou plus augmente légèrement, mais constamment, à chacune année (Agence de la santé et des services sociaux de Montréal, 2014 ; DRSP, 2021). Selon l'Espace montréalais d'information sur la santé (EMIS, 2021 ; DRSP, 2021), ce groupe d'âge dépasserait 20 % d'ici 2030.

Tableau 3 : Répartition de la population par grand groupe d'âge en 2016 (district) et 2021 (autres entités)

Entité	Grand groupe d'âge (n ^{bre} d'habitants et proportion)				
	Moins de 15 ans	En âge de travailler (15 à 64 ans)	65 ans et plus	Âge moyen de la population	Âge médian de la population
District électoral Sault-au-Récollet ¹	4 890 (16,2 %)	19 365 (64,3 %)	5 825 (19,3 %)	ND	ND
Arrondissement Ahuntsic-Cartierville	19 795 (16,8 %)	75 785 (64,1 %)	22 590 (19,1 %)	41,7	40,8
Ville de Montréal	270 430 (15,3 %)	1 197 045 (67,9 %)	295 475 (16,8 %)	40,6	38,8
Province de Québec	1 391 360 (16,4 %)	5 356 945 (63,0 %)	1 753 530 (20,6 %)	42,8	43,2

¹ Données de recensement de 2016.

Sources : Statistique Canada (2022) ; Ville de Montréal (2017)

2.3.2 Ménages et familles

Lors du recensement de 2016, le district comptait 14 325 ménages se répartissant de la façon suivante : 51 % étaient des familles (7 325 ménages), 45,4 % des personnes seules (6 500 ménages) et 3,6 des ménages de nature non précisée (500 ménages) (tableau 4). Des 7 325 familles répertoriées, 42 % étaient des ménages avec enfants (3 100 ménages), 34,8 % des couples sans enfant (2 550 ménages) et 22,7 % des familles monoparentales (1 665 ménages).

Tableau 4 : Répartition de la population dans les ménages et les familles en 2016 (district) et 2021 (autres entités)

Entité	Ménage (n ^{bre})	Ménage de personnes seules (n ^{bre} /%)	Taille moyenne des ménages privés	Famille (n ^{bre})	Couple sans enfants (n ^{bre} /%)	Couple avec enfants (n ^{bre} /%)	Famille monoparentale (n ^{bre} /%)
District électoral Sault-au-Récollet ¹	14 325	6 500 (45,4 %)	2,0	7 325 (51 %)	2 550 (34,8 %)	3 100 (42,3 %)	1 665 (22,7 %)
Arrondissement Ahuntsic-Cartierville	52 260	21 770 (41,7 %)	2,2	28 725	9 755 (34,0 %)	13 130 (46 %)	5 840 (20,0 %)
Ville de Montréal	816 335	341 345 (41,8 %)	2,1	428 610	163 905 (38,0 %)	174 925 (41,0 %)	89 785 (21,0 %)
Province de Québec	3 749 035	1 317 505 (35,1 %)	2,2	2 323 410	1 035 725 (45,0 %)	903 905 (39,0 %)	383 775 (17,0 %)

¹ Données de recensement de 2016.

Sources : adapté de Statistique Canada (2022) ; Ville de Montréal (2017)

2.3.3 Logement

En 2016, la majorité des logements (65,5 %) étaient occupés par des locataires dans le district du Sault-au-Récollet et dans l'arrondissement Ahuntsic-Cartierville (60,8 %) (Ville de Montréal, 2017).

En 2021, les logements sont toujours majoritairement occupés par des locataires (61,0 %) à l'échelle de l'arrondissement d'Ahuntsic-Cartierville, ce qui est comparable à la situation prévalant sur le territoire de la ville de Montréal (64 %) (Statistique Canada, 2022). En 2021, les frais mensuels moyens d'habitation des ménages locataires étaient moins élevés d'environ 105 \$ dans l'arrondissement comparativement à la ville de Montréal (tableau 5). Cet écart est de 40 \$ pour les frais mensuels moyens d'habitation des ménages propriétaires. Cela dit, la valeur moyenne des logements est plus élevée dans l'arrondissement Ahuntsic-Cartierville (610 500 \$) que dans la ville de Montréal (584 500 \$) (Statistique Canada, 2022).

Tableau 5 : Occupation des logements en 2016 (district) et 2021 (autres entités)

Entité	Logements privés occupés (n ^{bre})	Logements occupés par des propriétaires (n ^{bre} /%)	Frais de logement mensuels moyens occupés par un ménage propriétaire (\$)	Valeur moyenne des logements ¹ (\$)	Logements occupés par des locataires (n ^{bre} /%)	Frais de logement mensuels pour les logements occupés par un ménage locataire (\$)
District électoral Sault-au-Récollet ²	14 335	4 960 (34,6 %)	1 320	439 041	9 390 (65,5 %)	761
Arrondissement Ahuntsic-Cartierville	52 259	20 430 (39 %)	1 492	610 500	31 830 (61 %)	864
Ville de Montréal	816 338	297 340 (36 %)	1 532	584 500	519 020 (64 %)	969
Province de Québec	3 749 035	2 245 605 (60 %)	1 195	376 800	1 497 010 (40 %)	886

¹ Valeur (estimée par le propriétaire) désigne le montant en dollars que s'attendrait à recevoir le propriétaire s'il vendait ses biens.

² Données de recensement de 2016. Il est à considérer que les statistiques sur le marché immobilier ont connu des fluctuations considérables entre 2016 et 2022.

Sources : adapté de Statistique Canada (2022) ; Ville de Montréal (2017)

2.3.4 Immigration

En 2016, la population immigrante comptait pour 33,9 % de la population dans le district, alors qu'elle s'établissait à 39,0 % de la population de l'arrondissement d'Ahuntesic-Cartierville en 2021 (tableau 6). La population immigrante est nettement plus élevée dans l'arrondissement que ce qui est obtenu pour la ville de Montréal en 2021.

En 2016, les principaux pays d'origine des immigrants résidant dans le district étaient Haïti (18 %), l'Algérie (16 %) et l'Italie (11 %). Quant aux principaux pays d'origine des nouveaux immigrants du district, il s'agissait de l'Algérie (26 %), d'Haïti (25 %) et du Maroc (15 %) (Ville de Montréal, 2017).

Tableau 6 : Immigration 2016 (District) et 2021 (autres entités)

Entité	2021				2016	
	Ville de Montréal		Arrondissement Ahuntesic-Cartierville		District Sault-au-Récollet ¹	
	N ^{bre}	Proportion (%)	N ^{bre}	Proportion (%)	N ^{bre}	Proportion (%)
Population selon le statut d'immigrant						
– Total (population de référence)	1 723 230	–	113 845	–	29 255	–
– Non immigrants	1 017 325	59,0	63 680	56,0	18 990	64,9
– Immigrants	576 120	33,0	44 195	39,0	9 925	33,9
– Résidents non permanents	129 780	8,0	5 975	5,0	435	1,5
Immigrants récents						
– Total (population de référence)	194 080 (2011 à 2021)	11,0	15 600 (2011 à 2021)	14,0	2 625 (2011 à 2016)	26,4
Immigrants selon les principaux lieux de naissance (pop. totale)						
– Total (population de référence)	576 125	–	44 200	–	9 910	–
– Haïti	47 555	8,0	2 825	6,0	1 750	17,7
– Algérie	43 840	8,0	4 010	9,0	1 535	15,5
– Italie	30 215	5,0	1 720	4,0	1 110	11,2
Nouveaux immigrants selon les principaux lieux de naissance						
– Total (population de référence)	104 040	–	8 750	–	2 610	–
– Algérie	10 085	10,0	825	9,0	685	26,2
– Haïti	5 495	5,0	325	4,0	645	24,7
– Maroc	5 375	5,0	635	7,0	390	14,9

¹ Données de recensement de 2016.

Sources : adapté de Statistique Canada (2022) ; Ville de Montréal (2017) ; Ville de Montréal (2018a)

2.3.5 Langue

En 2016, le français était la langue la plus couramment utilisée à la maison dans le district Sault-au-Récollet. Près de 70 % des résidents du district communiquent en français à la maison, ce qui est relativement plus élevé que ce qui est observé sur le territoire de la ville de Montréal ou de

l'arrondissement d'Ahuntsic-Cartierville (tableau 7). Environ 14 % de la population du district Sault-au-Récollet communique seulement dans une langue non officielle, ce qui est beaucoup moins élevé que pour l'arrondissement ou la ville de Montréal (Ville de Montréal, 2017).

Tableau 7 : Langue parlée le plus souvent à la maison en 2016 (district) et 2021¹ (autres entités)

Entité	Population selon la langue parlée le plus souvent à la maison	Langue parlée							
		Français		Anglais		Langues non officielles		Réponses multiples	
		N ^{bre}	Proportion (%)	N ^{bre}	Proportion (%)	N ^{bre}	Proportion (%)	N ^{bre}	Proportion (%)
District électoral Sault-au-Récollet ²	29 430	20 635	70,1	1 720	5,8	4 150	14,1	2 905	9,9
Arrondissement d'Ahuntsic-Cartierville	115 600	65 055	56,0	12 850	11,0	26 235	23,0	11 455	10,0
Ville de Montréal	1 741 260	908 455	52,0	347 110	20,0	331 100	19,0	154 590	9,0
Province de Québec	8 406 905	6 512 870	77,0	874 185	10,0	662 615	8,0	357 245	4,0

¹ Exclusion des résidents d'un établissement institutionnel

² Données de recensement de 2016

Sources : adapté de Statistique Canada (2022) ; Ville de Montréal (2017)

2.3.6 Scolarité et domaine d'étude

En 2016, 32,5 % de la population du district détenait un baccalauréat ou un grade supérieur, alors qu'il s'établissait à 37 % dans l'arrondissement d'Ahuntsic-Cartierville en 2021 (tableau 8). Cette proportion est comparable à celle de Montréal (36 %), et supérieure à celle de la province de Québec (24 %). Dans l'arrondissement, 16 % de la population ne possède aucun diplôme (Statistique Canada, 2022).

Tableau 8 : Scolarité et domaine d'étude 2016 (district) et 2021 (autres entités)

Entité	Population de 15 ans et plus selon le plus haut certificat, diplôme ou grade	Scolarité et domaine d'étude							
		Aucun diplôme		Études secondaires		Certificat, diplôme ou grade d'études postsecondaires		Baccalauréat ou grade supérieur	
		N ^{bre}	Proportion (%)	N ^{bre}	Proportion (%)	N ^{bre}	Proportion (%)	N ^{bre}	Proportion (%)
District électoral Sault-au-Récollet ¹	24 570	4 590	18,7	5 040	20,5	6 810	27,7	7 990	32,5
Arrondissement d'Ahuntsic-Cartierville	94 075	14 875	16,0	17 080	18,0	27 295	29,0	34 825	37,0
Ville de Montréal	1 453 295	228 310	16,0	281 440	19,0	420 630	29,0	522 915	36,0
Province de Québec	6 918 730	1 256 550	18,0	1 482 020	21,0	2 551 215	37,0	1 628 940	24,0

¹ Données de recensement de 2016.

Sources : Statistique Canada (2022) ; Ville de Montréal (2017)

2.3.7 Revenu

En 2016, le revenu annuel médian des ménages s'élevait à 49 356 \$ dans le district Sault-au-Récollet (tableau 9). Quant à celui de la population de 15 ans et plus, il s'établissait à 30 387 \$. Un écart de près de 4 000 \$ était aussi noté entre le revenu médian des hommes et des femmes de 15 ans et plus (Ville de Montréal, 2017 ; 2018a).

Tableau 9 : Revenu total en 2016 (district) et 2020 (autres entités)

Entité	Revenu total (2020) ¹			
	Revenu total médian des ménages (\$)	Revenu total médian de la population de 15 ans et plus dans les ménages privés (\$)	Revenu total médian des hommes de 15 ans et plus dans les ménages privés (\$)	Revenu total médian des femmes de 15 ans et plus dans les ménages privés (\$)
District électoral Sault-au-Récollet ²	49 356	30 387	32 562	28 767
Arrondissement d'Ahuntsic-Cartierville	65 000	37 600	38 800	36 400
Ville de Montréal	63 600	36 800	38 800	35 600
Province de Québec	72 500	40 800	44 800	37 200

¹ Pour le recensement de 2021, la période de référence pour les données sur le revenu est l'année civile 2020. Il est à noter qu'en 2020, le marché de l'emploi au Canada a été grandement perturbé par la pandémie de Covid-19 et les fermetures qui en ont résulté.

² Données de recensement de 2016.

Sources : Statistique Canada (2022) ; Ville de Montréal (2017)

2.3.8 Mobilité dans l'arrondissement d'Ahuntsic-Cartierville

Dans l'arrondissement d'Ahuntsic-Cartierville, l'automobile est largement utilisée pour les déplacements vers le travail (55 %), soit un total de 30 660 personnes de la population de 15 ans et plus. Quant au transport en commun, il est préféré par près de 36 % de la population de l'arrondissement (19 995 individus). Ce sont les femmes qui recourent le plus au transport en commun, dans une proportion de 41 % comparativement à 31 % chez les hommes. Les déplacements actifs, c'est-à-dire la marche et le vélo, complètent le portrait de la mobilité des résidents dans l'arrondissement, dans une proportion de 8 % équivalant à 4 545 individus (Ville de Montréal, 2018a).



3 Profil de santé

3.1 Territoire visé

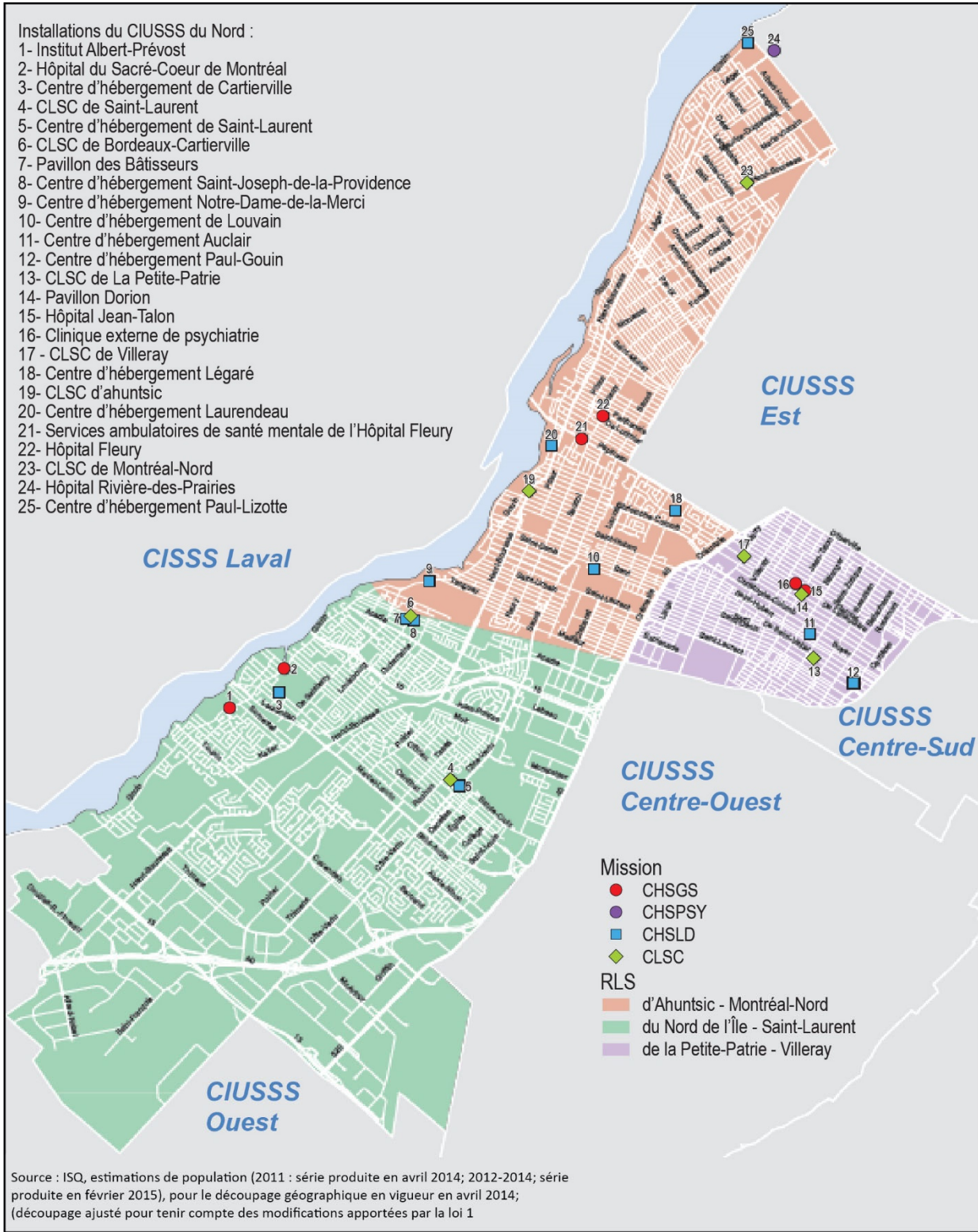
Le niveau de désagrégation le plus bas disponible pour brosser un portrait de la santé de la population de la zone d'étude correspond au territoire desservi par le Réseau local de service Ahuntsic et Montréal-Nord (RLS AMN), lequel fait partie du CIUSSS du Nord-de-l'Île-de-Montréal (figure 3). Ce réseau inclut le territoire recoupé par la zone d'étude et il desservait 173 414 habitants en 2021, soit 22 % de la population montréalaise (DRSP, 2021).

De manière générale, le portrait de la santé globale de la population camoufle des réalités territoriales différentes prévalant d'un quartier à un autre et ne permet pas d'apprécier certaines disparités entre les territoires. Les données recueillies pour ce portrait couvrent donc une superficie plus large que la zone d'étude et doivent être utilisées avec précaution. En effet, les conditions économiques et le bilan de santé sont moins favorables dans le RLS AMN que dans les réseaux locaux de santé Cœur-de-l'Île (CDI) et Bordeaux-Cartierville-Saint-Laurent (BCSL), réseaux faisant eux aussi partie du CIUSSS du Nord-de-l'Île-de-Montréal. L'utilisation des services préventifs est également inégale selon les territoires.

3.2 Méthodologie

Le portrait de l'état de santé de la population vivant dans ou à proximité de la zone d'étude a été établi à partir de plusieurs études menées par la DRSP de Montréal conjointement avec le réseau territorial de services du CIUSSS du Nord-de-l'Île-de-Montréal.

Afin de mieux cadrer les déterminants de la santé sur le territoire, il a été utile de consulter la documentation provenant du Secteur surveillance de l'état de santé à Montréal (SÉSAM) via l'EMIS, ainsi que de l'Agence de la santé et des services sociaux de Montréal (ASSSM). L'Institut de la statistique du Québec (ISQ) fournit aussi plusieurs données intéressantes sur l'état de santé de la population au Québec.



Document d'information destiné aux publics concernés par le projet. Pour tout autre usage, communiquer avec l'unité Géomatique, à Hydro-Québec.

Figure 3 : Territoire desservi par le réseau local de services Ahuntsic et Montréal-Nord

Source : CIUSSSN, 2016

Cette partie du portrait a principalement été rédigée en se basant sur les données disponibles dans le portrait de santé de la population du CIUSSS du Nord-de-l'Île-de-Montréal de 2018 (DRSP, 2018). En 2022, une révision de toutes les données présentées a été effectuée afin de s'assurer que les données disponibles les plus à jour soient utilisées. Pour ce faire, le portrait de santé de la population du CIUSSS du Nord-de-l'Île-de-Montréal paru en 2021 a été consulté (DRSP, 2022). Bien qu'une version plus récente du portrait de santé de la population soit disponible (2022), les données n'y ont pas toutes été mises à jour.

3.3 Déterminants de la santé

Les déterminants de la santé englobent de manière générale les conditions de vie, c'est-à-dire l'environnement économique, physique et social ayant un impact indirect sur l'état de santé et le bien-être d'une population donnée (tableau 10). Les comportements individuels et les systèmes de santé et de services sociaux font eux aussi partie des déterminants de santé.

Jumelés à une répartition inégale du pouvoir, des ressources, des biens et des services, ces déterminants ne s'expriment pas de manière égale dans la société, ce qui engendre des disparités en ce qui a trait à la santé des populations. Les interactions entre les différents déterminants de la santé sont complexes et leurs conséquences sur la qualité et la durée de vie des individus sont le fruit des effets cumulés à travers le temps. La prise en compte des déterminants de la santé dans le cadre d'une étude d'impact est essentielle pour mieux comprendre les effets des travaux sur la population locale.

Tableau 10 : Principaux déterminants de la santé

Catégorie	Déterminants
Environnement économique/ de travail	<ul style="list-style-type: none"> – Revenu – Éducation et alphabétisme – Emploi – Insécurité alimentaire
Environnement physique	<ul style="list-style-type: none"> – Qualité de l'air et de l'eau – Logement – Aménagement du territoire
Environnement social	<ul style="list-style-type: none"> – Réseaux de soutien social – Stéréotypes, exclusion sociale
Caractéristiques, expériences et comportements individuels	<ul style="list-style-type: none"> – Prédispositions génétiques et biologiques – Expériences de la petite enfance – Habitudes de vie – Aptitudes des personnes
Système de santé et de services sociaux	<ul style="list-style-type: none"> – Progrès biomédical – Accessibilité, qualité et continuité des services de santé et des services sociaux – Continuum d'action pour promouvoir, prévenir, guérir et soutenir

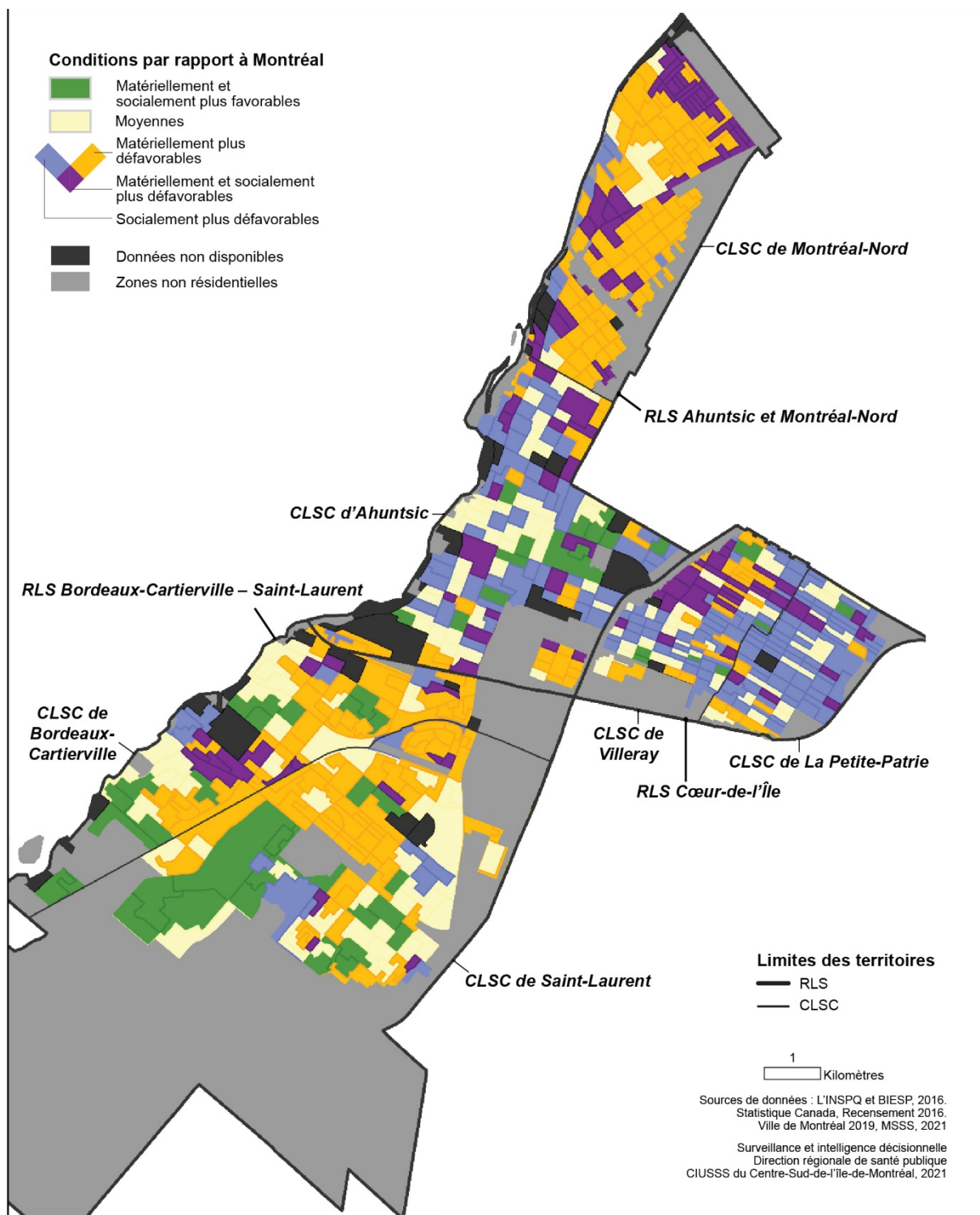
Source : INSPQ, s.d.

3.3.1 Défavorisation matérielle et sociale

Le CIUSSS du Nord-de-l'Île-de-Montréal (2016) définit la défavorisation matérielle comme suit : « *L'indice de défavorisation permet de caractériser le milieu dans lequel vivent les individus à partir d'indicateurs associés à des problèmes de santé dans la population. La dimension matérielle de l'indicateur est basée*

sur la scolarité, l'emploi et le revenu alors que la forme sociale traduit plutôt les variations de la structure familiale et de l'état matrimonial. »

En 2021, le territoire du CIUSSS du Nord-de-l'Île-de-Montréal, qui inclut celui du RLS AMN, est relativement défavorisé sur le plan matériel et social en comparaison avec la ville de Montréal (figure 4).



Document d'information destiné aux publics concernés par le projet. Pour tout autre usage, communiquer avec l'unité Géomatique, à Hydro-Québec.

Figure 4 : Défavorisation matérielle RLS AMN

Source : DRSP, 2021

Plusieurs déterminants de la santé caractérisent le RLS AMN du CIUSSS du Nord-de-l'Île-de-Montréal ou de la région sociosanitaire (RSS) de Montréal, dont les territoires recoupent celui de la zone d'étude, à savoir :

- qu'environ une personne sur cinq (18,7 %) vit sous le seuil du faible revenu après impôt¹. Le RLS AMN connaît une proportion comparable d'individus vivant sous ce seuil (19,0 %). La proportion de la population de 65 ans et plus vivant sous le seuil du faible revenu dans le RLS AMN affiche des valeurs comparables à celle de la RSS de Montréal ou du CIUSSS du Nord-de-l'Île-de-Montréal, soient 15,4 % pour le RMS AMN et 16,6 % pour le CIUSSS du Nord-de-l'Île-de-Montréal ;
- que la proportion d'aînés (65 ans et plus) vivant seuls est beaucoup plus élevée sur le territoire desservi par le RLS AMN (40,3 %) que sur celui couvert par la RSS de Montréal (36,3 %) ;
- que le RLS AMN se distingue de la RSS Montréal et du CIUSSS Nord de l'Île-de-Montréal par son nombre élevé de familles monoparentales avec enfants de 0-17 ans (tableau 11).

Tableau 11 : Principaux déterminants de la santé considérés pour la zone d'étude

Déterminants	CIUSSS Nord	RLS AMN	RSS Montréal
Population vivant sous le seuil de faible revenu après impôt (2015)	18,7 %	19,0 %	17,9 %
Population de 65 ans et plus vivant sous le seuil du faible revenu après impôt (2015)	16,6 %	15,4 %	14,7 %
Population de 65 ans et plus vivant seule (2016)	37,8%	40,3 %	36,3 %
Familles monoparentales avec enfants 0-17 ans (2016)	25,1 %	30,9 %	25,6 %

Source : DRSP, 2021

3.3.2 Faits saillants pour les populations âgées de 65 ans et plus

Selon le recensement de 2021 (Statistique Canada, 2022), la population âgée de 65 ans et plus dans l'arrondissement d'Ahuntsic-Cartierville s'élevait à 22 590 habitants, ce qui équivaut à 19,1 % de la population de l'arrondissement. Cette proportion s'établit plutôt à 16,8 % de la population de la ville de Montréal.

Le RLS AMN affiche un nombre élevé de personnes âgées en comparaison avec la RSS de Montréal. L'ISQ prévoit d'ailleurs une accélération considérable du vieillissement dans la RSS de Montréal d'ici 2036, avec t une proportion de 21 % de la population âgée de 65 ans et plus en 2036 (CIUSSS du Nord-de-l'Île, 2017).

Selon le CIUSSS du Nord-de-l'Île-de-Montréal, la région de Montréal est la plus défavorisée socialement au Québec et les aînés y vivent plus souvent isolés ou sans soutien social, et ce, malgré l'environnement social, multiculturel et urbain qu'offre Montréal. L'ensemble des conditions de vie des aînés influence leur santé et leur capacité à prendre part à la vie sociale (CIUSSS du Nord-de-l'Île, 2017).

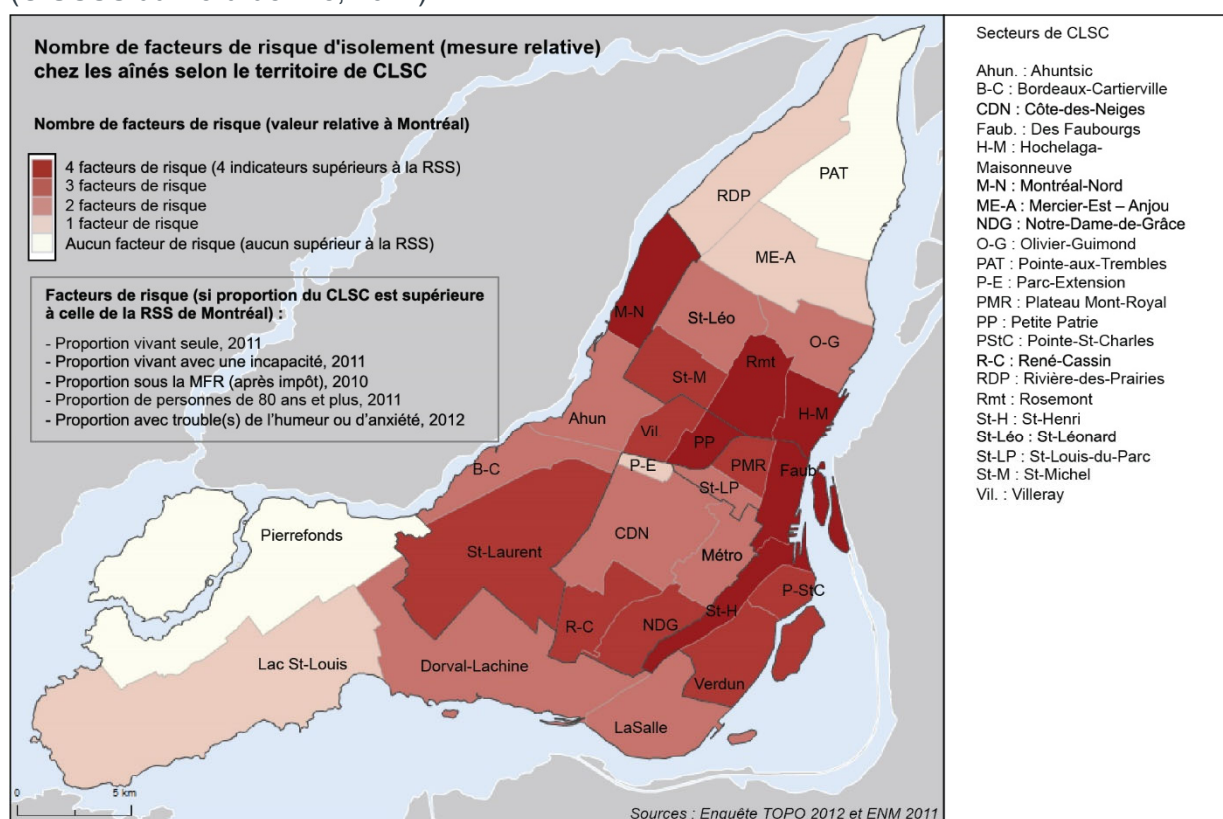
Les aînés sont aussi proportionnellement plus nombreux à être locataires et à vivre dans la pauvreté : 8 % des aînés montréalais disent avoir moins de deux amis ou membres de la famille proches d'eux et 23 % d'entre eux ont un faible niveau de soutien social comparativement au reste du Québec, qui s'établit plutôt

¹ En 2019, le seuil du faible revenu après impôt (SFR-Ap) à Montréal (ville de 500 000 habitants et plus) s'établissait à 21 899 pour un ménage d'une personne. Le SFR-Ap est établi en fonction de la taille de la famille, il s'établissait donc entre 21 899 (soit un ménage de 1 personne) et 57 429 (soit un ménage de 7 personnes ou plus). (Statistique Canada, 2021).

à 17 %. Ce soutien social est nécessaire pour faciliter les tâches quotidiennes, les rendez-vous ou en cas de maladie (CIUSSS du Nord-de-l'Île, 2017).

Près de 24 % des aînés ont déclaré avoir un faible accès aux interactions sociales, comparativement à 17 % ailleurs au Québec. L'isolement social constitue un facteur de risque majeur pour la santé des aînés, avec une incidence démontrée sur la santé physique, psychologique et cognitive (CIUSSS du Nord-de-l'Île, 2017). Cinq facteurs d'isolement social contribuent significativement à l'accroître, à savoir : 1) vivre seul ; 2) avoir une incapacité ; 3) vivre sous la mesure de faible revenu ; 4) être âgé de 80 ans ou plus ; et 5) avoir un trouble de l'humeur ou de l'anxiété (CIUSSS du Nord-de-l'Île, 2017).

La ville de Montréal présente des écarts territoriaux élevés en ce qui a trait risque d'isolement social chez les aînés (figure 5). Dans l'arrondissement d'Ahun-Cardierville, on relève deux facteurs de risque. Il importe toutefois de souligner que l'environnement, l'aménagement du territoire et les dynamiques sociales ne sont pas pris en compte dans l'identification d'autres facteurs pouvant affecter le risque d'isolement des individus et agir sur la protection contre ce risque ou son exacerbation. Le cheminement de vie selon le sexe, l'âge, le statut d'immigration et les conditions socioéconomiques diffère lui aussi (CIUSSS du Nord-de-l'Île, 2017).



Document d'information destiné aux publics concernés par le projet. Pour tout autre usage, communiquer avec l'unité Géomatique, à Hydro-Québec.

Figure 5 : Nombre de facteurs de risque d'isolement chez les aînés selon le territoire de CLSC

Source : CIUSSS du Nord-de-l'Île, 2017

3.4 État de santé général

L'état de santé général renvoie à plusieurs critères mesurés par des indicateurs : auto-évaluation de la santé en général et de la santé mentale, existence de problèmes de santé, facteurs de risque associés à des problèmes de santé, limitations dans les activités de la vie quotidienne et autres. Le RLS AMN se démarque du CIUSSS Nord et de la RSS Montréal pour plusieurs critères (tableau 12) :

- la proportion de la population de 15 ans et plus ne se percevant pas en bonne santé générale dans le RLS AMN est plus élevée que celle du CIUSSS Nord-de-l'Île-de-Montréal ou de la RSS Montréal ;
- la proportion de la population ne se percevant pas en bonne santé mentale est similaire pour les trois entités (DRSP, 2021) ;
- Le RLS AMN affiche un taux de mortalité évitable pour 100 000 personnes nettement plus élevé que ceux du CIUSSS du Nord-de-l'Île-de-Montréal ou de la RSS de Montréal. Des écarts considérables sont notés entre les différents territoires (DRSP, 2021).
- Le taux d'obésité chez la population de 18 ans et plus est plus élevé sur le territoire du RLS AMN que sur ceux de la région de Montréal ou du CIUSSS Nord-de-l'Île-de-Montréal (DRSP, 2021).
- La proportion de la population de 15 ans et plus étant atteinte d'au moins une maladie chronique est plus élevée dans le RLS AMN. La proportion de la population souffrant au moins d'une maladie chronique, 65 ans et plus est encore une fois plus élevée dans le RLS AMN qu'à Montréal ou pour le CIUSSS Nord-de-l'Île-de-Montréal. C'est plus de deux personnes sur trois (DRSP, 2021).

Tableau 12 : État de santé général de la population

Indicateurs	CIUSSS Nord	RLS AMN	RSS Montréal
Espérance de vie à la naissance (femmes) (2014-2018)	85,0	83,1	84,8
Espérance de vie à la naissance (hommes) (2014-2018)	80,9	79,5	80,7
Perception négative état de santé, 15 ans et plus (2014-2015)	11,8 %	16,5 %	11,1 %
Perception négative santé mentale, 15 ans et plus (2012)	5,4 %	4,4 %	5,1 %
Taux de mortalité évitable pour 100 000 personnes (2014-2018)	81	93	79
Obésité population de 18 ans et plus (2012)	16,5 %	18,6 %	15,7 %
Proportion de la population de 15 ans et plus atteinte d'au moins une maladie chronique (2012)	34,1 %	37 %	34,7 %
Proportion de la population de 65 ans et plus atteinte d'au moins une maladie chronique (2012)	69,6 %	73,3 %	67,4 %

Source : DRSP, 2021

3.5 Habitudes de vie et prévention

La proportion de la population de 15 ans et plus étant peu active ou sédentaire dans les loisirs et le transport est encore une fois plus élevée sur le territoire du RLS AMN que sur ceux du CIUSSS Nord-de-l'Île-de-Montréal ou de la RSS Montréal (tableau 13).

Tableau 13 : Proportion de la population peu active ou sédentaire dans les loisirs et le transport, 15 ans et + (2014-2015)

CIUSSS Nord	RLS AMN	RSS Montréal
47 %	48,8 %	44,9 %

Source : DRSP, 2021

3.6 Services médicaux

La proportion de la population de 15 ans et plus ayant accès à un médecin de famille est plus élevée dans le RLS AMN que celle de Montréal ou du CIUSSS Nord-de-l'Île-de-Montréal, alors que celle déclarant un besoin de santé non comblé y est moins élevée (tableau 14).

Tableau 14 : Services médicaux (2012)

Élément	Fournisseur de services médicaux		
	CIUSSS Nord	RLS AMN	RSS Montréal
Proportion de la population ayant un médecin de famille, 15 ans et + (2012)	64 %	69 %	65 %
Proportion de la population déclarant un besoin de santé non comblé (2012)	21,2 %	19 %	20,8 %

Source : DRSP, 2021



4 Conclusion

L'objectif du présent rapport était de dresser le portrait sociodémographique et économique du milieu dans lequel s'inscrit la zone d'étude du projet de réfection du mur de soutènement du barrage Simon-Sicard. Les principaux constats qui se dégagent de ce portrait sont résumés ci-après.

En 2016, la population du district électoral du Sault-au-Récollet comptait 30 140 personnes et les 14 325 ménages se répartissaient de la façon suivante : 45,4 % sont des personnes seules (6 500 ménages) et 51 % des familles (7 325 ménages). Les personnes âgées de 65 ans et plus constituent une part considérable de la population du district (5 825 personnes, soit 19,3 %) et la population immigrante est nettement plus élevée dans l'arrondissement que ce qui est observé dans la ville de Montréal.

En raison de la superficie restreinte de la zone d'étude, il n'est pas possible d'établir un portrait sociosanitaire spécifique à celle-ci. En effet, le niveau de désagrégation le plus bas est le RLS AMN qui desservait 173 414 habitants en 2021. Le territoire du RLS AMN excède donc de beaucoup la superficie de la zone d'étude. Par conséquent, les données ayant servi à établir le portrait doivent être considérées avec précaution puisqu'elles ne permettent pas d'apprécier certaines disparités dans le portrait socioéconomique et de santé globale entre les quartiers et pour lesquels des écarts notables peuvent être notés.

En considérant donc une couverture plus large que la stricte zone d'étude, il se dégage un portrait contrasté des données de 2021. Ainsi, prise globalement, la population du territoire du CIUSSS apparaît relativement défavorisée sur le plan matériel et social en comparaison à Montréal, comme le suggèrent plusieurs déterminants de la santé établis par le RLS AMN du CIUSSS ou de la RSS de Montréal (population vivant sous le seuil de faible revenu, population de 65 ans et plus vivant seule, familles monoparentales, etc.).

La présence de résidences unifamiliales dans les rues limitrophes à la rivière des Prairies suggère plutôt qu'une portion de la population de la zone d'étude a un profil de défavorisation différent de celui observé à l'échelle du RLS AMN du CIUSSS. Selon le recensement de 2021 (Statistique Canada, 2022), la majorité des logements sont occupés par des locataires (61 %) dans l'arrondissement d'Ahuntsic-Cartierville. Les résidences situées dans la zone d'étude sont donc principalement occupées par des occupants propriétaires, ce qui diffère de la tendance observée dans le reste de l'arrondissement.

L'accès à la propriété, qui plus est d'une résidence unifamiliale sur l'île de Montréal, démontre un niveau de vie plus élevé pour plusieurs résidents de la zone d'étude. En 2021, la valeur moyenne d'une résidence unifamiliale dans l'arrondissement d'Ahuntsic-Cartierville était nettement plus élevée (588 100 \$) que dans la ville de Montréal (519 200 \$) (Ville de Montréal, 2022). La dynamique démographique dans la zone d'étude se caractérise ainsi par un certain clivage entre la population dite défavorisée et favorisée.



5 Références

- AGENCE DE LA SANTÉ ET DES SERVICES SOCIAUX DE MONTRÉAL (ASSSM). 2014. *État de situation sur la santé des Montréalais et ses déterminants - 2014*. [En ligne]
[https://emis.santemontreal.qc.ca/fileadmin/emis/Sant%C3%A9_des_Montr%C3%A9alais/Portrait_global/sante_Mtl-determinants-2014.pdf]
- CENTRE INTÉGRÉ UNIVERSITAIRE DE SANTÉ ET DE SERVICES SOCIAUX DU NORD-DE-L'ÎLE-DE-MONTRÉAL (CIUSSS). 2017. *Portrait des aînés de l'île de Montréal*. [En ligne]
[https://santemontreal.qc.ca/fileadmin/fichiers/actualites/2017/07_juillet/2017-07-13_Portrait-des-aines-de-l_ile-de-Montreal_2017.pdf]
- CENTRE INTÉGRÉ UNIVERSITAIRE DE SANTÉ ET DE SERVICES SOCIAUX DU NORD-DE-L'ÎLE-DE-MONTRÉAL (CIUSSS). 2016. *État de santé de la population du CIUSSS du Nord-de-L'Île-de-Montréal*. Lac-à-L'Épaule du conseil d'administration. [En ligne]
[https://cdn.ciuSSSnordmtl.ca/documents/Menu/Votre_CIUSSS/portrait-territoire/Informations_populationnelles/Portrait-global-population-CIUSSSNIM-06-2015.pdf?1570042513]
- DIRECTION RÉGIONALE DE SANTÉ PUBLIQUE (DRSP) DE MONTRÉAL. 2018. *Portrait de santé de la population - CIUSSS du Nord*. [En ligne]
[https://cdn.ciuSSSnordmtl.ca/documents/Menu/Votre_CIUSSS/portrait-territoire/PortraitSanteCIUSSS_2018.pdf?1570042513]
- DIRECTION RÉGIONALE DE SANTÉ PUBLIQUE (DRSP) DE MONTRÉAL. 2021. *Portrait de santé de la population - CIUSSS du Nord*. [En ligne]
[https://emis.santemontreal.qc.ca/fileadmin/emis/Sant%C3%A9_des_Montr%C3%A9alais/Portrait_global/PortraitsCIUSSS2018/4_Portrait_CN_2021.pdf]
- ESPACE MONTRÉALAIS D'INFORMATION SUR LA SANTÉ (EMIS). 2021. *Portail d'accueil*. [En ligne]
[<https://emis.santemontreal.qc.ca/>]
- INSTITUT NATIONAL DE SANTÉ PUBLIQUE DU QUÉBEC (INSPQ). s.d. *Déterminants de la santé. Pourquoi agir sur les déterminants de la santé?* [En ligne]
[<https://www.inspq.qc.ca/printpdf/book/export/html/6330>]

- STATISTIQUE CANADA. 2021. *Tableau 11-10-0241-01 Seuils de faible revenu (SFR) avant et après impôt selon la taille de la communauté et la taille de la famille, en dollars courants*. [En ligne]
[<https://www150.statcan.gc.ca/t1/tbl1/fr/tv.action?pid=1110024101&pickMembers%5B0%5D=2.1&cubeTimeFrame.startYear=2015&cubeTimeFrame.endYear=2019&referencePeriods=20150101%2C20190101>]
- STATISTIQUE CANADA. 2022. *Profil du recensement. Recensement 2021*. [En ligne]
[<https://www12.statcan.gc.ca/census-recensement/2021/dp-pd/prof/details/page.cfm?Lang=F&SearchText=Qu%C3%A9bec%20&DGUIDlist=2013A000424003,2021A00052466023,2021A000224&GENDERlist=1,2,3&STATISTIClist=1&HEADERlist=0>]
- VILLE DE MONTRÉAL. 2017. *Profil de district électoral. Sault-au-Récollet. Arrondissement d’Ahuntsic-Cartierville*. [En ligne]
[http://ville.montreal.qc.ca/pls/portal/docs/PAGE/MTL_STATS_FR/MEDIA/DOCUMENTS/01_SAULT-AU-R%C9COLLET_V2.PDF]
- VILLE DE MONTRÉAL. 2018a. *Profil sociodémographique - Recensement 2016. Arrondissement d’Ahuntsic-Cartierville*. Édition mai 2018. [En ligne]
[http://ville.montreal.qc.ca/pls/portal/docs/PAGE/MTL_STATS_FR/MEDIA/DOCUMENTS/PROFIL_SOCIOD%C9MO_AHUNTSIC-CARTIERVILLE%202016.PDF]
- VILLE DE MONTRÉAL. 2018b. *Atlas sociodémographique - Recensement 2016. Arrondissement d’Ahuntsic-Cartierville*. Édition septembre 2018. [En ligne]
[http://ville.montreal.qc.ca/pls/portal/docs/PAGE/MTL_STATS_FR/MEDIA/DOCUMENTS/AHUNTSIC-CARTIERVILLE_2016.PDF]

