

Hydro-Québec Innovation, équipement et services partagés

## **AMÉNAGEMENT DE LA RIVIÈRE-DES-PRAIRIES**

**Réhabilitation du mur de soutènement  
en amont du barrage Simon-Sicard**

Inventaires du milieu terrestre

046-P-0013471-0-01-003-EN-R-0200-02

Janvier 2018







Préparé par :

A handwritten signature in blue ink, reading "Isabelle Lefebvre", written over a horizontal line.

Isabelle Lefebvre, biol., M. Sc.  
Chargée de projet  
Études environnementales et sociales

Approuvé par :

A handwritten signature in blue ink, reading "Frédéric Burton", written over a horizontal line.

Frédéric Burton, biol., M. Sc.  
Chef projet  
Études environnementales et sociales

**Citation :**

Lefebvre, I., et F. Burton. 2017. *Réhabilitation du mur de soutènement en rive droite du barrage Simon-Sicard – Inventaires du milieu terrestre*. Préparé pour Hydro-Québec Innovation, équipement et services partagés. 29 p. et 4 annexes.

## Sommaire

Le barrage Simon-Sicard fait partie de l'aménagement de la Rivière-des-Prairies. Il relie la pointe amont de l'île de la Visitation à la rive de Montréal. Il se poursuit le long de la rive droite par un barrage mixte béton remblai ou mur d'endiguement. Ce dernier est fissuré, cisailé et disloqué en de nombreux endroits et présente une inclinaison vers le bief amont. Des travaux de réhabilitation doivent donc être réalisés. Dans son ensemble, le mandat vise la planification et la réalisation des inventaires au terrain des différents éléments constituant le milieu naturel dans un contexte d'étude d'impact pour le projet du mur de soutènement en amont du barrage Simon-Sicard. Ce rapport présente les résultats concernant le milieu terrestre.

Du côté de la faune terrestre, aucune espèce possédant un statut de conservation particulier n'a été observée. Par contre, les bases de données existantes confirment que quelques espèces aviaires possédant un statut de conservation peuvent potentiellement être présentes dans la zone d'étude, de même que la couleuvre brune qui est présente dans le parc-nature de l'Île-de-la-Visitation étant contigu à la zone d'étude. Il est aussi à noter que deux renards ont été observés sur le terrain en friche situé à côté de l'église de la Visitation.

En ce qui concerne la flore, la majorité des arbres dont le diamètre à hauteur de poitrine est supérieur à 0,1 m ont été localisés précisément. Plusieurs de ces arbres sont situés à proximité ou incrustés dans le mur de soutènement et devront être coupés lors des travaux. La seule espèce végétale à statut présente dans la zone d'étude est le caryer ovale. Les spécimens répertoriés ont été plantés avec un objectif ornemental et ne sont pas indigènes à la zone d'étude.



## Équipe de réalisation

### Hydro-Québec Innovation, équipement et services partagés

Chargée de projets	Marie-Josée Grimard
Conseillère en environnement	Patricia Johnston
Conseillère en développement de système d'information géographique	Ariane Drouin

### Englobe Corp.

Directeur de projet	Frédéric Burton, biol., M. Sc.
Chargée de projet	Isabelle Lefebvre, biol., M. Sc.
Analyse et rédaction	Isabelle Lefebvre, biol., M. Sc.
Travaux de terrain	Pierre-David Beaudry, technicien de la faune Isabelle Lefebvre, biol., M. Sc. Daniel Auger, technicien de la faune
Cartographie	Bérengère Andrieux, géomaticienne, M. Sc.
Traitement de texte et édition	Lise Blais, spécialiste en éditique Fannie Legault Poisson, B.A.

Registre des émissions		
N° de révision	Date	Description
0A	03-11-2017	Émission de la version préliminaire
00	08-12-2017	Émission de la version finale
01	20-12-2017	Émission de la version finale modifiée
02	08-01-2017	Émission de la version finale révisée

### Propriété et confidentialité

« Ce document est destiné exclusivement aux fins qui y sont mentionnées. Toute utilisation du rapport doit prendre en considération l'objet et la portée du mandat en vertu duquel le rapport a été préparé ainsi que les limitations et conditions qui y sont spécifiées et l'état des connaissances scientifiques au moment de l'émission du rapport. Englobe Corp. ne fournit aucune garantie ni ne fait aucune représentation autre que celles expressément contenues dans le rapport.

Ce document est l'œuvre d'Englobe Corp. Toute reproduction, diffusion ou adaptation, partielle ou totale, est strictement prohibée sans avoir préalablement obtenu l'autorisation écrite d'Englobe et de son Client. Pour plus de certitude, l'utilisation d'extraits du rapport est strictement interdite sans l'autorisation écrite d'Englobe et de son Client, le rapport devant être lu et considéré dans sa forme intégrale.

Aucune information contenue dans ce rapport ne peut être utilisée par un tiers sans l'autorisation écrite d'Englobe et de son Client. Englobe Corp. se dégage de toute responsabilité pour toute reproduction, diffusion, adaptation ou utilisation non autorisée du rapport.

Si des essais ont été effectués, les résultats de ces essais ne sont valides que pour l'échantillon décrit dans le présent rapport.

Les sous-traitants d'Englobe qui auraient réalisé des travaux au chantier ou en laboratoire sont dûment évalués selon la procédure relative aux achats de notre système qualité. Pour toute information complémentaire ou de plus amples renseignements, veuillez communiquer avec votre chargé de projet. »

# Table des matières

<b>1</b>	<b>CONTEXTE DE L'ÉTUDE ET OBJECTIFS</b> .....	<b>1</b>
<b>2</b>	<b>ZONE D'ÉTUDE</b> .....	<b>3</b>
<b>3</b>	<b>INFORMATIONS EXISTANTES</b> .....	<b>11</b>
3.1	Faune .....	11
3.2	Flore .....	12
<b>4</b>	<b>MÉTHODOLOGIE</b> .....	<b>15</b>
<b>5</b>	<b>RÉSULTATS</b> .....	<b>17</b>
5.1	Faune .....	17
5.2	Flore .....	17
5.2.1	Caractérisation des tronçons .....	17
<b>6</b>	<b>CONCLUSION</b> .....	<b>27</b>
<b>7</b>	<b>RÉFÉRENCES</b> .....	<b>29</b>

## Cartes

Carte 1	Situation du projet et zone d'étude .....	4
Carte 2	Données existantes sur les milieux naturels et humains .....	5
Carte 3-1	Caractérisation du milieu terrestre et couverture végétale (section ouest).....	7
Carte 3-2	Caractérisation du milieu terrestre et couverture végétale (section est).....	9
Carte 4-1	Recensement des espèces d'arbres de diamètre à hauteur poitrine (DHP) supérieur à 10 cm (section ouest).....	19
Carte 4-2	Recensement des espèces d'arbres de diamètre à hauteur poitrine (DHP) supérieur à 10 cm (section est).....	21
Carte 5-1	Espèces exotiques envahissantes, espèces à statut particulier et frênes rouges (section ouest).....	23
Carte 5-2	Espèces exotiques envahissantes, espèces à statut particulier et frênes rouges (section est).....	25

## Tableaux

Tableau 1	Espèces fauniques à statut particulier pouvant être retrouvées dans la zone d'étude (CPDNQ, 2017) .....	12
Tableau 2	Espèces floristiques à statut particulier pouvant être retrouvées dans la zone d'étude (CDPNQ, 2017) .....	13

## Annexes

Annexe A	Données provenant du CDPNQ, 2017
Annexe B	Espèces aviaires répertoriées à proximité de la zone d'étude (EPOQ, 2017; données numériques)
Annexe C	Espèces végétales identifiées par strate selon les tronçons de caractérisation – 2017
Annexe D	Espèces répertoriées sur l'ensemble des tronçons dont le DHP est supérieur à 0,1 m et mesure du DHP

# 1 Contexte de l'étude et objectifs

Le barrage Simon-Sicard fait partie de l'aménagement de la Rivière-des-Prairies. Il relie la pointe amont de l'île de la Visitation à la rive de Montréal. Il se poursuit le long de la rive droite par un barrage mixte de béton-remblai ou mur d'endiguement. Il protège la rive à pente douce de l'île de Montréal et retient l'eau du bief amont surélevée par la construction de la centrale. Il a une longueur de 1,3 km. Des travaux de stabilisation ont été effectués à plusieurs reprises depuis la construction du mur de soutènement afin de l'empêcher de basculer. Le mur est fissuré, cisailé et disloqué en de nombreux endroits et présente une inclinaison inquiétante vers le bief amont. Des travaux de réhabilitation doivent donc être réalisés.

Le présent mandat vise la planification et la réalisation des inventaires au terrain des différents éléments constituant le milieu terrestre dans un contexte d'évaluation environnementale et d'une future étude d'impact pour le projet de réhabilitation du mur. Les activités prévues concernent l'identification des espèces végétales terrestres par tronçons homogènes le long du mur ainsi que l'identification, la localisation et la mesure du diamètre à hauteur de poitrine (DHP) des arbres avec un diamètre supérieur à 10 cm et des observations fauniques.

Ce rapport présente les résultats des inventaires qui ont été conduits pour la caractérisation du milieu terrestre associée au mur en amont du barrage Simon-Sicard. La carte 1 présente la zone d'étude et la localisation du projet.



## 2 Zone d'étude

La zone d'étude couvre la rive droite de la rivière des Prairies (cartes 1 et 2). Elle débute 525 m à l'aval du pont Viau (route 335 vis-à-vis l'avenue St-Charles) jusqu'au pont Papineau-Leblanc (autoroute 19).

Les limites de la zone ont été définies afin d'obtenir un portrait global du milieu terrestre entourant le mur de soutènement faisant l'objet de la réfection. Le mur, qui délimite la rive sur la majorité de sa longueur, est situé à l'extrémité ouest du terrain de l'école Sophie-Barat et se prolonge jusqu'au barrage Simon-Sicard. Le barrage Simon Sicard est situé au niveau de l'église de la Visitation.

Pour les relevés en milieu terrestre du secteur ouest, une bande de largeur variable entre le mur et la piste cyclable a généralement été caractérisée (carte 3-1). À l'est, la bande entre la rive et les bâtiments a généralement été caractérisée (carte 3-2).





**Réfection du mur de soutènement  
en amont du barrage Simon-Sicard**

**Données existantes sur  
les milieux naturel et humain**

**Sources :**  
 Orthophoto, résolution 25 cm, © Communauté métropolitaine de Montréal, 2015  
 Adresses Québec, MERN Québec, juin 2016  
 Atlas des amphibiens et reptiles du Québec (AARQ), 2017  
 BGAP, Hydro-Québec Équipement et services partagés, mars 2017  
 Centre de données sur le patrimoine naturel du Québec (CDPNQ), avril 2017  
 Classification des milieux humides et modélisation de la sauvagine dans le Québec  
 forestier, Canards Illimités Canada (CIC), mars 2010  
 Arbres remarquables (AREM), Enracinar, juillet 2013  
 Étude des population d'oiseaux du Québec (EPOQ), RQO, juin 2017  
 Portrait provincial en aménagement du territoire (PPAT), MAMOT Québec, octobre 2016  
 Données de projet, Hydro-Québec, 2017

**Cartographie :** Englobe  
 Fichier : 0003B\_cm\_016\_invent\_c2\_180103.mxd

0 80 160 m  
 MTM, fuseau 8, NAD83 (SCRS)

Janvier 2018

**Carte 2**  
 Production

- |   |  |   |
|---|--|---|
| <p><b>Espèces fauniques à statut (CDPNQ, 2017)</b></p> <ul style="list-style-type: none"> <li> Couleuvre brune</li> <li> Martinet ramoneur</li> <li> Observation d'oiseaux (point d'observation EPOQ, 2015)</li> </ul> <p><b>Espèce floristique à statut (CDPNQ, 2017)</b></p> <ul style="list-style-type: none"> <li> Érable noir</li> </ul> <p><b>Arbre remarquable (AREM, 2013)</b></p> <ul style="list-style-type: none"> <li> Arbre remarquable (AREM, 2013)</li> <li> Peuplier deltoïde</li> <li> Orme d'Amérique</li> <li> Tilleul d'Europe</li> </ul> | <p><b>Observations d'herpétofaune (AARQ, 2017)</b></p> <p><b>Grenouilles</b></p> <ul style="list-style-type: none"> <li> Ououaron (<i>R. catesbeiana</i>)</li> <li> Grenouille verte (<i>R. clamitans</i>)</li> </ul> <p><b>Couleuvres</b></p> <ul style="list-style-type: none"> <li> Couleuvre brune (<i>S. dekayi</i>)</li> <li> Couleuvre rayée (<i>T. sirtalis</i>)</li> </ul> <p><b>Milieus humains</b></p> <ul style="list-style-type: none"> <li> Site archéologique</li> <li> Aire de protection patrimoniale</li> </ul> <p><b>Lieux d'intérêt (PPAT, 2016)</b></p> <ul style="list-style-type: none"> <li> Écologique</li> </ul> | <p><b>Composante du projet</b></p> <ul style="list-style-type: none"> <li> Zone d'étude</li> <li> Sens de l'écoulement</li> </ul> |
|---|--|---|





TR-8	
Strate	Recouvrement (%)
Arborescente	20
Arbustive	10
Herbacée	70



TR-7	
Strate	Recouvrement (%)
Arborescente	80
Arbustive	15
Herbacée	5



TR-6	
Strate	Recouvrement (%)
Arborescente	80
Arbustive	15
Herbacée	5



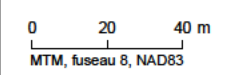
**Réfection du mur de soutènement  
en amont du barrage Simon-Sicard**

---

**Caractérisation du milieu terrestre  
et couverture végétale (section ouest)**

*Sources :*  
 Orthophoto, résolution 25 cm, © Communauté métropolitaine de Montréal, 2015  
 Adresses Québec, MERN Québec, juin 2016  
 Données de projet, Hydro-Québec, juin 2017

*Inventaires et cartographie :* Englobe, 2017  
 Fichier : 0003B\_cm\_017\_transecto\_c3\_1\_180103.mxd



Janvier 2018

Tronçon de caractérisation

Sens de l'écoulement





TR-1	
Strate	Recouvrement (%)
Arborescente	15
Arbustive	10
Herbacée	75

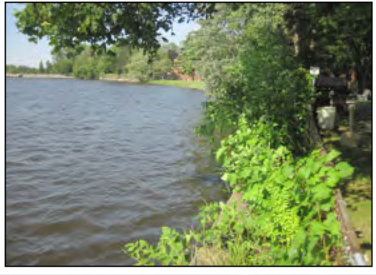


TR-5	
Strate	Recouvrement (%)
Arborescente	30
Arbustive	5
Herbacée	65

TR-4	
Strate	Recouvrement (%)
Arborescente	70
Arbustive	15
Herbacée	15

TR-3	
Strate	Recouvrement (%)
Arborescente	30
Arbustive	10
Herbacée	60

TR-2	
Strate	Recouvrement (%)
Arborescente	40
Arbustive	10
Herbacée	50



**Réfection du mur de soutènement en amont du barrage Simon-Sicard**  
**Caractérisation du milieu terrestre et couverture végétale (section est)**

Sources :  
 Orthophoto, résolution 25 cm, © Communauté métropolitaine de Montréal, 2015  
 Adresses Québec, MERN Québec, juin 2016  
 Données de projet, Hydro-Québec, juin 2017  
 Inventaire et cartographie : Englobe, 2017  
 Fichier : 0003B\_cm\_018\_transectse\_c3\_2\_180103.mxd

0 20 40 m  
 MTM, fuseau 8, NAD83

Janvier 2018



## 3 Informations existantes

Afin d'avoir un portrait global du milieu terrestre dans la zone d'étude et aux alentours, des demandes d'informations concernant le milieu naturel ont été faites auprès de différentes sources possédant des bases de données telles que le Centre de données sur le patrimoine naturel du Québec (CDPNQ), le Portrait provincial en aménagement du territoire (PPAT), l'étude des populations d'oiseaux du Québec (EPOQ), les arbres remarquables par Enracinart (AREM) et l'Atlas des amphibiens et reptiles du Québec (AARQ).

Le parc nature de l'Île-de-la-Visitation, qui borde la rivière des Prairies sur sa rive sud, est contigu à la zone d'étude (carte 2). Ce lieu présente un intérêt écologique notable (PPAT, 2016) pour l'ensemble de sa superficie. Les milieux naturels et riverains y sont protégés (Lessard, 2017). Bien que la majorité des espèces d'intérêt particulier soient répertoriées à l'extérieur de la zone d'étude, la proximité de l'île de la Visitation et du barrage Simon-Sicard et de son mur de soutènement augmente la possibilité d'y retrouver certaines de ces espèces.

### 3.1 Faune

En ce qui a trait à la faune, une étude visant un inventaire élargi des populations d'oiseaux dans les parcs-natures de l'île de Montréal a été réalisée en 2007. Elle a permis de répertorier 55 espèces dans le parc-nature de l'île de la Visitation (G.R.E.B.E. inc., 2009).

Selon les données EPOQ, plusieurs espèces d'oiseaux ont aussi été répertoriées à proximité de la zone d'étude (carte 2). Plus de 200 espèces ont déjà été identifiées à proximité de la zone d'étude (annexe B; EPOQ, 2015). Parmi celles-ci, plusieurs espèces d'oiseaux aquatiques et riverains, dont le bihoreau à couronne noire, l'hirondelle, le grand héron et plus d'une espèce de canard, ont été répertoriées (Lessard, 2017).

De plus, 3 espèces possèdent un statut de conservation particulier et sont susceptibles d'être observées dans la zone d'étude, soit le martinet ramoneur, le faucon pèlerin et la pie-grièche migratrice (tableau 1).

Du côté des mammifères, la chauve-souris argentée, la chauve-souris rousse et la chauve-souris cendrée ont été répertoriées à proximité de la zone d'étude et sont susceptibles de s'y trouver (tableau 1; CDPNQ, 2017). Ces espèces sont classées comme susceptibles d'être désignées menacées ou vulnérables selon la Loi sur les espèces en péril du Québec. La grande chauve-souris brune (*Eptesicus fuscus*), la pipistrelle de l'Est (*Perimyotis subflavus*) et le genre *Myotis* (*Myotis sp.*) ont aussi été répertoriés au parc-nature de l'île-de-la-Visitation (Fabianek, 2008). Parmi ces espèces, la grande chauve-souris brune et le genre *Myotis* ont été répertoriés lors d'une étude comparative en 2015 (St-Jean, 2016). La pipistrelle de l'Est et certaines espèces appartenant au genre *Myotis* sont sur la liste des espèces en voie de disparition du COSEPAC en raison du taux rapide de baisse de population (COSEPAC, 2013).

Selon les données provenant de l'Atlas des amphibiens et des reptiles du Québec (AARQ, 2017), des espèces semi-aquatiques telles que le ouaouaron et la grenouille verte sont présentes dans le parc-nature de l'Île-de-la-Visitation. Des espèces exclusivement terrestres telles que la couleuvre faux-coraïl, la couleuvre rayée et la couleuvre brune (espèce

susceptible d'être désignée menacée ou vulnérable; tableau 1) sont aussi présentes. Ces dernières espèces profitent d'un habitat favorable sur l'île de la Visitation (carte 2).

Il n'y a aucune observation d'espèce faunique possédant un statut de conservation particulier répertoriée dans le secteur à l'étude.

Tableau 1 Espèces fauniques à statut particulier pouvant être retrouvées dans la zone d'étude (CPDNQ, 2017)

Espèce	Nom latin	Statut de conservation	
		COSEPAC	LEP
<b>Oiseaux</b>			
Faucon pèlerin	<i>Falco peregrinus</i>	Préoccupante	Vulnérable
Martinet ramoneur	<i>Chaetura pelagica</i>	Espèce désignée menacée	Susceptible d'être désignée menacée ou vulnérable
Pie-grièche migratrice	<i>Lanius ludovicianus</i>	En péril	Menacée
<b>Mammifères</b>			
Chauve-souris argentée	<i>Lasionycteris noctivagans</i>	–	Susceptible d'être désignée menacée ou vulnérable
Chauve-souris cendrée	<i>Lasiurus cinereus</i>	–	Susceptible d'être désignée menacée ou vulnérable
Chauve-souris rousse	<i>Lasiurus borealis</i>	–	Susceptible d'être désignée menacée ou vulnérable
<b>Reptiles</b>			
Couleuvre brune	<i>Storeria dekayi</i>	–	Susceptible d'être désignée menacée ou vulnérable

COSEPAC : Comité sur la situation des espèces en péril au Canada

LEP : Loi sur les espèces en péril du Québec

## 3.2 Flore

Selon le CDPNQ, 28 espèces possédant un statut de conservation particulier ont été répertoriées à proximité de la zone d'étude (tableau 2). Parmi celles-ci, seul l'érable noir est présent dans le parc-nature de l'Île-de-la-Visitation (carte 2). Des espèces d'arbres considérées comme remarquables sont présentes près de la zone d'étude. Les espèces rares sont ainsi catégorisées selon des critères biologiques ou relationnels. L'arbre remarquable est une espèce rare d'arbres indigènes figurant sur la liste des espèces vasculaires susceptibles d'être désignées menacées ou vulnérables. L'arbre remarquable peut être également un arbre exotique qui réussit à croître à l'extérieur de sa zone de rusticité habituelle (Enracinart, 2017). En ce qui a trait à l'aspect relationnel, les arbres de grands âges avec considérations historiques ou culturelles sont aussi désignés. Aucun spécimen n'a été répertorié dans la zone d'étude (AREM, 2013; carte 2).

Il n'y a pas de milieu humide (eau peu profonde ou marécage) dans la zone d'étude. Une zone présentant un intérêt écologique est présente près de la rive sur le terrain de l'école Sophie-Barat identifiée sur la carte 2 (PPAT, 2016).

Tableau 2 Espèces floristiques à statut particulier pouvant être retrouvées dans la zone d'étude (CDPNQ, 2017)

Espèce	Nom latin	Statut de conservation	
		COSEPAC	LEP
Aigremoine pubescente	<i>Agrimonia pubescens</i>	–	Susceptible d'être désignée menacée ou vulnérable
Ail des bois	<i>Allium tricoccum</i>	–	Vulnérable
Amélanchier gracieux	<i>Amelanchier amabilis</i>	–	Susceptible d'être désignée menacée ou vulnérable
Athyrie à sores denses	<i>Homalosorus pycnocarpus</i>	–	Susceptible d'être désignée menacée ou vulnérable
Aubépine suborbiculaire	<i>Crataegus suborbiculata</i>	–	Susceptible d'être désignée menacée ou vulnérable
Brome pubescent	<i>Bromus pubescens</i>	–	Susceptible d'être désignée menacée ou vulnérable
Cardamine à feuilles découpées	<i>Cardamine concatenata</i>	–	Susceptible d'être désignée menacée ou vulnérable
Carex de Sartwell	<i>Carex sartwellii</i>	–	Susceptible d'être désignée menacée ou vulnérable
Carex faux-rubanier	<i>Carex sparganioides</i>	–	Susceptible d'être désignée menacée ou vulnérable
Carex joli	<i>Carex formosa</i>	–	Susceptible d'être désignée menacée ou vulnérable
Caryer ovale	<i>Carya ovata</i> var. <i>ovata</i>	–	Susceptible d'être désignée menacée ou vulnérable
Chêne bicolore	<i>Quercus bicolor</i>	–	Susceptible d'être désignée menacée ou vulnérable
Cypripède royal	<i>Cypripedium reginae</i>	–	Susceptible d'être désignée menacée ou vulnérable
Érable noir	<i>Acer nigrum</i>	–	Vulnérable
Faucille à feuilles longues	<i>Drepanocladus longifolius</i>	–	Susceptible d'être désignée menacée ou vulnérable
Gaillet fausse-circée	<i>Galium circaezans</i>	–	Susceptible d'être désignée menacée ou vulnérable
Genévrier de Virginie	<i>Juniperus virginiana</i> var. <i>virginiana</i>	–	Susceptible d'être désignée menacée ou vulnérable
Noyer cendré	<i>Juglans cinerea</i>	En voie de disparition	Susceptible d'être désignée menacée ou vulnérable
Orchis brillant	<i>Galearis spectabilis</i>	–	Susceptible d'être désignée menacée ou vulnérable
Orme liège	<i>Ulmus thomasii</i>	–	Menacée
Panic raide	<i>Panicum virgatum</i>	–	Susceptible d'être désignée menacée ou vulnérable
Polygale senega	<i>Polygala senega</i>	–	Susceptible d'être désignée menacée ou vulnérable
Renoncule à éventails	<i>Ranunculus flabellaris</i>	–	Susceptible d'être désignée menacée ou vulnérable
Sélaginelle cachée	<i>Selaginella eclipses</i>	–	Susceptible d'être désignée menacée ou vulnérable
Staphylier à trois folioles	<i>Staphylea trifolia</i>	–	Susceptible d'être désignée menacée ou vulnérable
Véronique mouron-d'eau	<i>Veronica anagallis-aquatica</i>	–	Susceptible d'être désignée menacée ou vulnérable
Violette affine	<i>Viola sororia</i> var. <i>affinis</i>	–	Susceptible d'être désignée menacée ou vulnérable
Weissie faux-phasque	<i>Weissia phascopsis</i>	–	Susceptible d'être désignée menacée ou vulnérable



## 4 Méthodologie

Les travaux concernant les inventaires du milieu terrestre ont eu lieu du 14 au 16 août 2017.

La caractérisation de la flore a été réalisée en divisant la zone d'étude en 8 tronçons homogènes le long du mur de soutènement (cartes 3-1 et 3-2). Pour chacun des tronçons, la végétation présente a été identifiée et le pourcentage des strates arborescente, arbustive et herbacée a été évalué. Puisque la zone d'étude se trouve en milieu urbain, la diversité végétale des tronçons est généralement faible. Ainsi, pour les tronçons les moins diversifiés, la végétation a été identifiée exhaustivement. Pour les secteurs où la végétation était plus dense et diversifiée, des parcelles ont été inventoriées. Chaque parcelle avait une superficie de 1,5 m<sup>2</sup>, et les résultats ont été appliqués au tronçon en entier.

En plus de la caractérisation par tronçon, l'ensemble des arbres présents au niveau du mur ont été identifiés et le diamètre à hauteur de poitrine (DHP) a été mesuré pour les arbres dont le diamètre était supérieur à 0,1 m. La localisation de chacun de ces arbres a été réalisée à l'aide d'un GPS submétrique (SX Blue). Cette partie des travaux a principalement ciblé les arbres situés directement au niveau du mur de soutènement.

Finalement, les espèces à statut de conservation particulier, les espèces exotiques envahissantes, les frênes et leur état de santé ont été répertoriés.

En raison de la nature du projet en zone urbaine, les fiches floristiques n'ont pas été utilisées pour présenter les résultats. Le pourcentage de recouvrement, les espèces d'arbres avec un DHP supérieur à 10 cm, les espèces exotiques envahissantes et les espèces à statut particuliers sont représentés sur différentes cartes. L'ensemble des espèces floristiques identifiées est présenté en annexe.

En ce qui a trait à la faune, des observations opportunistes ont été réalisées lors des travaux de terrain, incluant les travaux portant sur le milieu aquatique (Englobe, 2017).



## 5 Résultats

### 5.1 Faune

Des espèces communes présentes dans les milieux urbains ont été observées ou entendues lors des travaux. En ce qui concerne la faune aviaire, le pigeon biset, le merle d'Amérique, le goéland à bec cerclé, l'étourneau sansonnet, la mésange à tête noire, le moineau domestique, le canard colvert et le canard noir ont été observés ou entendus.

Les principaux mammifères observés dans la zone d'étude sont l'écureuil gris et noir. Deux renards ont été aperçus au niveau du tronçon 2 (carte 3-2). Plusieurs terriers de marmotte commune ont aussi été observés sur le bord du mur à cet endroit.

En ce qui concerne l'herpétofaune, un crapaud d'Amérique a été observé au niveau du transect 4 dans la portion boisée. Puisque la couleuvre brune a été répertoriée à proximité de la zone d'étude, une attention particulière a été portée à la présence d'habitat potentiel pour cette espèce dans la zone d'étude. La portion naturelle au niveau du tronçon 7 a été ciblée. Finalement, il s'est avéré que l'habitat présent à cet endroit n'était pas préférentiel pour l'espèce.

Aucune espèce faunique possédant un statut de conservation particulier n'a été observée ni entendue durant les travaux réalisés à l'automne 2017.

### 5.2 Flore

#### 5.2.1 Caractérisation des tronçons

Le pourcentage de recouvrement des strates arborescente, arbustive et herbacée de chacun des tronçons est présenté aux cartes 3-1 et 3-2. L'ensemble des espèces végétales identifiées par strate est présenté à l'annexe C. Les principales caractéristiques des tronçons sont les suivantes :

- ▶ le tronçon 1 (carte 3-2) correspond au terrain immédiatement en amont du barrage Simon-Sicard et appartient à la paroisse la Visitation-de-la-Bienheureuse-Vierge-Marie. Le mur et une clôture séparent la rivière du terrain. Plusieurs arbres matures sont présents sur le terrain, mais la strate herbacée domine au niveau du mur avec la présence de vignes de rivage et d'herbe (couverture 75 %);
- ▶ le tronçon 2 est localisé sur le terrain adjacent à l'église de la Visitation. Ce terrain présente une végétation en régénérescence. Le terrain est séparé de la rivière par le mur et une clôture. Bien que quelques arbres soient présents sur ce terrain, la strate herbacée domine au niveau du mur (couverture de 50 %);
- ▶ le tronçon 3 fait référence au terrain de la résidence étudiante Ignace Bourget. Le mur est localisé au milieu du terrain et non au bord de l'eau. En effet, une bande de terre d'environ 15 m sépare le mur de la rive. Quelques arbres sont présents sur le terrain, mais la strate herbacée domine avec l'herbe qui s'étend jusqu'à la berge (couverture de 60 %);
- ▶ le tronçon 4 correspond à un secteur où une bande de terre est présente au pied du mur de soutènement présentant une rive plus naturelle. Le terrain qui est adjacent au mur, derrière le centre d'hébergement Laurendeau, est boisé et plus naturel. La strate arborescente est

dominante avec un recouvrement de 70 %. Cette strate offre un couvert végétal en rive. Plusieurs arbres matures sont présents à proximité du mur;

- ▶ le tronçon 5 est situé au niveau de la résidence Berthiaume-Du Tremblay et du terrain des Frères de Saint-Gabriel. Le mur et une clôture séparent le milieu terrestre du milieu aquatique. Pour ce tronçon, la strate herbacée domine au niveau du mur avec un recouvrement de 65 %. Quelques arbres sont tout de même présents à proximité;
- ▶ le tronçon 6 correspond principalement au parc Louis-Hébert (carte 3-2). La végétation arborescente est dominante avec une couverture de 80 %. Une dizaine d'arbres matures avec un diamètre pouvant aller jusqu'à 1,6 m poussent à travers la clôture qui est ancrée sur le mur;
- ▶ le tronçon 7 est situé à l'extrémité est du terrain de l'école Sophie-Barat (carte 3-1). Cette section est naturelle jusqu'en rive et est dominée par la strate arborescente (80 %). Une partie du secteur boisé n'était pas accessible pour une caractérisation exhaustive en raison de la présence d'une clôture. Sans localiser précisément tous les individus, les espèces d'arbres ont été identifiées;
- ▶ le tronçon 8 correspond à la limite ouest du terrain de l'école Sophie-Barat et de la zone d'étude. Le mur et une clôture séparent le terrain de la rivière. La strate herbacée est dominante avec 70 %.

Plus de 200 arbres dont le diamètre est supérieur à 0,1 m ont été identifiés et localisés le long du mur de soutènement (cartes 4-1 et 4-2). L'annexe D présente l'ensemble des arbres identifiés ainsi que le diamètre mesuré. Parmi les espèces identifiées dans la zone d'étude, le caryer ovale est une espèce susceptible d'être désignée menacée ou vulnérable selon la Loi sur les espèces en péril du Québec (cartes 5-1 et 5-2). L'ensemble des individus appartenant à cette espèce répertoriés dans la zone d'étude ont été plantés à titre ornemental.

Un total de 4 espèces exotiques envahissantes ont été identifiées soit l'anthriscue des bois, l'égopode podagraire, le nerprun bourdaine et le nerprun purgatif. La répartition de ces espèces dans la zone d'étude est présentée aux cartes 5-1 et 5-2.

Le frêne rouge est présent sur la totalité des tronçons inventoriés à l'exception du tronçon 5 (cartes 5-1). Près d'une trentaine de frênes rouges, dont le diamètre à hauteur de poitrine est supérieur à 0,1 m, ont été identifiés. De ce nombre, 5 avaient été identifiés par la Ville de Montréal comme étant infectés par l'agrile du frêne et deux comme étant à abattre.



**Espèces d'arbres (DHP > 10 cm)**

- |                       |                      |
|-----------------------|----------------------|
| ● Bouleau gris        | ● Mélèze laricin     |
| ● Caryer ovale*       | ● Mûrier blanc       |
| ● Chêne rouge         | ● Orme d'Amérique    |
| ▲ Épinette de Norvège | ● Orme de Sibérie**  |
| ▲ Épinette noire      | ● Orme rouge         |
| ■ Érable argenté      | ● Peuplier deltoïde  |
| ■ Érable de Norvège   | ● Pommétier sp       |
| ■ Érable rouge        | ● Saule sp           |
| ■ Érable à giguère    | ● Thuya occidental   |
| ■ Érable à sucre      | ● Tilleul d'Amérique |
| ● Frêne rouge         |                      |

\* Espèce à statut particulier    \*\* Espèce exotique envahissante

Cette légende regroupe tous les éléments susceptibles de se trouver sur un des feuillets de la série de cartes. Il se peut donc qu'un ou plusieurs éléments de la légende ne soient pas présents sur un feuillet donné.

- |        |                        |
|--------|------------------------|
| — TR — | Tronçon et identifiant |
| ▨      | Zone à accès restreint |
| ➔      | Sens de l'écoulement   |

**Réfection du mur de soutènement en amont du barrage Simon-Sicard**

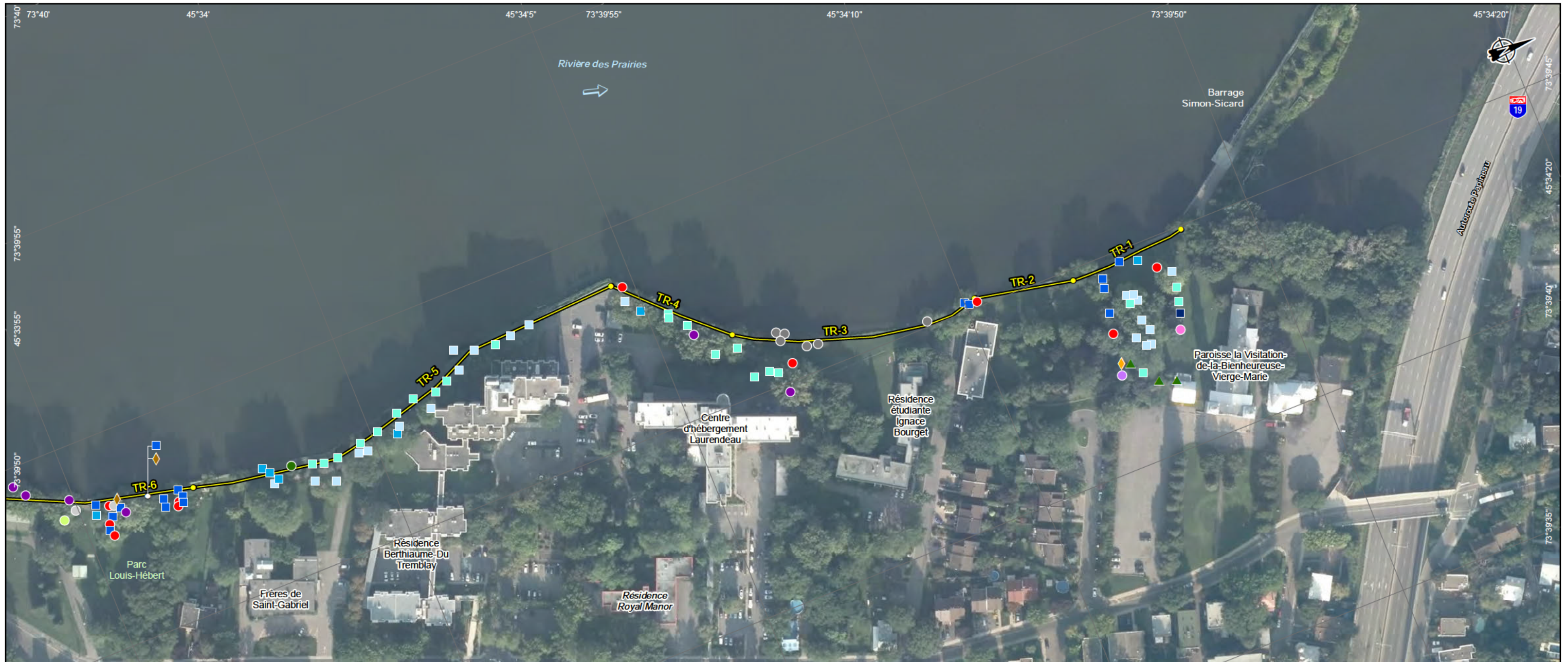
**Recensement des espèces d'arbres de diamètre à hauteur poitrine (DHP) supérieur à 10 cm (section ouest)**

Sources :  
 Orthophoto, résolution 25 cm, © Communauté métropolitaine de Montréal, 2015  
 Adresses Québec, MERN Québec, juin 2016  
 Données de projet, Hydro-Québec, juin 2017  
 Inventaires et cartographie : Englobe, 2017  
 Fichier : 0003B\_cm\_019\_arbres\_c4\_1\_180103.mxd

0 20 40 m  
 MTM, fuseau 8, NAD83

Janvier 2018





**Espèces d'arbres (DHP > 10 cm)**

● Bouleau gris	● Mélèze laricin	— T1 — Tronçon et identifiant
● Caryer ovale*	● Mûrier blanc	▨ Zone à accès restreint
● Chêne rouge	◆ Orme d'Amérique	➔ Sens de l'écoulement
▲ Épinette de Norvège	◆ Orme de Sibérie**	
▲ Épinette noire	◆ Orme rouge	
■ Érable argenté	● Peuplier deltoïde	
■ Érable de Norvège	● Pommier sp	
■ Érable rouge	● Saule sp	
■ Érable à giguère	● Thuya occidental	
■ Érable à sucre	● Tilleul d'Amérique	
● Frêne rouge		

\* Espèce à statut particulier    \*\* Espèce exotique envahissante

*Cette légende regroupe tous les éléments susceptibles de se trouver sur un des feuillets de la série de cartes. Il se peut donc qu'un ou plusieurs éléments de la légende ne soient pas présents sur un feuillet donné.*

**Réfection du mur de soutènement en amont du barrage Simon-Sicard**

**Recensement des espèces d'arbres de diamètre à hauteur poitrine (DHP) supérieur à 10 cm (section est)**

*Sources :*  
 Orthophoto, résolution 25 cm, © Communauté métropolitaine de Montréal, 2015  
 Adresses Québec, MERN Québec, juin 2016  
 Données de projet, Hydro-Québec, juin 2017

*Inventaires et cartographie :* Englobe, 2017  
 Fichier : 0003B\_cm\_020\_arbrese\_c4\_2\_180103.mxd

0 20 40 m  
 MTM, fuseau 8, NAD83

Carte 4-2

Janvier 2018

**Hydro Québec**  
 Production





Réfection du mur de soutènement  
en amont du barrage Simon-Sicard

Espèces exotiques envahissantes,  
espèces à statut particulier et frênes rouges  
(section ouest)

Sources :  
Orthophoto, résolution 25 cm, © Communauté métropolitaine de Montréal, 2015  
Adresses Québec, MERN Québec, juin 2016  
Données de projet, Hydro-Québec, juin 2017  
Inventaires et cartographie : Englobe, 2017  
Fichier : 0003B\_cm\_021\_especieso\_c5\_1\_180103.mxd

0 20 40 m  
MTM, fuseau 8, NAD83

Carte 5-1

Janvier 2018



Espèces exotiques envahissantes

- Anthrisque des bois
- Égopode podagraire
- Nerprun bourdaine
- Nerprun purgatif
- Orme de Sibérie

Espèce à statut particulier

- Caryer ovale

Frêne rouge

- Frêne rouge
- Présence d'agrile
- Présence d'agrile et à abattre

Composante du projet

- Tronçon et identifiant
- Sens de l'écoulement

Cette légende regroupe tous les éléments susceptibles de se trouver sur un des feuillets de la série de cartes. Il se peut donc qu'un ou plusieurs éléments de la légende ne soient pas présents sur un feuillet donné.





<b>Espèces exotiques envahissantes</b>	<b>Frêne rouge</b>
Anthriscus des bois	Frêne rouge
Égopode podagraire	Présence d'agrile
Nerprun bourdaine	Présence d'agrile et à abattre
Nerprun purgatif	<b>Composante du projet</b>
Orme de Sibérie	Tronçon et identifiant
<b>Espèce à statut particulier</b>	Sens de l'écoulement
Caryer ovale	

*Cette légende regroupe tous les éléments susceptibles de se trouver sur un des feuillets de la série de cartes. Il se peut donc qu'un ou plusieurs éléments de la légende ne soient pas présents sur un feuillet donné.*

**Réfection du mur de soutènement en amont du barrage Simon-Sicard**

**Espèces exotiques envahissantes, espèces à statut particulier et frênes rouges (section est)**

*Sources : Orthophoto, résolution 25 cm, © Communauté métropolitaine de Montréal, 2015  
Adresses Québec, MERN Québec, juin 2016  
Données de projet, Hydro-Québec, juin 2017*

*Inventaires et cartographie : Englobe, 2017  
Fichier : 0003B\_cm\_022\_especese\_c5\_2\_180103.mxd*

0 20 40 m  
MTM, fuseau 8, NAD83

Janvier 2018

Carte 5-2  
 Production



## 6 Conclusion

Les inventaires visant le milieu terrestre ont été réalisés dans le cadre des travaux prévus au droit du mur. Les inventaires floristiques ont été réalisés du 14 au 16 août 2017. Des observations ponctuelles concernant la faune terrestre ont été réalisées à ces mêmes dates et lors des inventaires sur le milieu aquatique (Englobe, 2017) entre la fin août et le début septembre.

Du côté de la faune terrestre, aucune espèce possédant un statut de conservation particulier n'a été observée. Par contre, les bases de données existantes confirment que quelques espèces aviaires possédant un statut de conservation peuvent potentiellement être présentes dans la zone d'étude, de même que la couleuvre brune qui est présente dans le parc-nature de l'Île-de-la-Visitation étant contigu à la zone d'étude. Il est aussi à noter que deux renards ont été observés sur le terrain en friche situé à côté de l'église de la Visitation.

En ce qui concerne la flore, la majorité des arbres dont le diamètre à hauteur de poitrine est supérieur à 0,1 m ont été localisés précisément. Plusieurs de ces arbres sont situés à proximité ou incrustés dans le MSDR et devront être abattus lors des travaux. La seule espèce végétale à statut présente dans la zone d'étude est le caryer ovale. Les spécimens répertoriés ont été plantés avec un objectif ornemental et ne sont pas indigène à la zone d'étude.



## 7 Références

- AREM. 2013. Arbre remarquable (AREM) par Enracinart. <http://enracinart.org/larbre-remarquable/>. Page consultée le 4 décembre 2017 et base de données.
- AARQ. 2017. Atlas des amphibiens et des reptiles du Québec. Banque de données active depuis 1988 alimentée par des bénévoles et professionnels de la faune. Société d'histoire naturelle de la vallée du Saint Laurent.
- CENTRE DE DONNÉES SUR LE PATRIMOINE NATUREL DU QUÉBEC (CDPNQ). 2017. Extractions du système de données pour le territoire de Montréal. Ministère des Forêts, de la Faune et des Parcs (MFFP), Québec.
- COSEPAC. 2013. Évaluation et Rapport de situation du COSEPAC sur la petite chauve-souris brune (*Myotis lucifugus*), chauve-souris nordique (*Myotis septentrionalis*) et la pipistrelle de l'Est (*Perimyotis subflavus*) au Canada. Comité sur la situation des espèces en péril au Canada. Ottawa. xxviii + 104 p. ([www.registrelep-sararegistry.gc.ca/default\\_f.cfm](http://www.registrelep-sararegistry.gc.ca/default_f.cfm)).
- EXTRACTION DES DONNÉES DE L'ÉTUDE DES POPULATIONS D'OISEAUX DU QUÉBEC (EPOQ). 2015. <https://quebecoiseaux.org/index.php/fr/diffusion-des-donnees-epoq>.
- FABIANEK, F. 2008. Facteur déterminant la répartition et l'abondance des chauves-souris dans les espaces verts de l'Île de Montréal à différentes échelles spatiales. 48 p. et annexes.
- G.R.E.B.E. inc. 2009. Inventaire quinquennal de l'avifaune des parcs-nature. Présenté à la Direction des Grands Parcs et de la nature en ville, Division de la gestion des grands parcs. 100 p. et annexes.
- LEFEBVRE, I., M. SIMONEAU, ET F. BURTON. 2017. *Réhabilitation du mur de soutènement en rive droite du barrage Simon-Sicard – Inventaires du milieu aquatique*. Préparé pour Hydro-Québec Innovation, équipement et services partagés. 14 p. et 6 annexes.
- LESSARD, R. 2017. Parc-Nature de l'Île-de-la-Visitation – Mise en contexte. Direction générale adjointe – Qualité de vie, Services des grands parcs, du verdissement et du Mont-Royal. 8 p.
- PORTRAIT PROVINCIAL EN AMÉNAGEMENT DU TERRITOIRE (PPAT). 2016. Lieu qui représente une valeur environnementale en raison de sa fragilité, de son unicité ou de sa représentativité (une frayère à saumon, un peuplement forestier, un ravage de cerfs de Virginie, un milieu humide, etc.).
- ST-JEAN, A. 2016. Inventaire comparatif des chiroptères de l'île de Montréal 2006 – 2015. Université du Québec à Montréal, Département des Sciences Biologiques. 19 p.



## Annexe A Données provenant du CDPNQ, 2017



Montréal, le 24 mars 2017

Madame Bianca Servant  
Hydro Québec  
855, rue Sainte-Catherine Est, 12<sup>e</sup> étage  
Montréal (Québec) H2L 4P5

**Objet : Réponse à votre demande d'information sur les espèces floristiques menacées ou vulnérables : Secteur de la Rivière-des-Prairies, région de Laval et Montréal**

Madame,

En réponse à votre demande d'information reçue le 22 mars dernier, concernant les espèces floristiques menacées ou vulnérables dans le secteur mentionné en objet, veuillez prendre connaissance de ce qui suit :

Le Centre de données sur le patrimoine naturel du Québec (CDPNQ) est un outil servant à colliger, analyser et diffuser l'information sur les espèces menacées. Les données provenant de différentes sources (spécimens d'herbiers et de musées, littérature scientifique, inventaires récents, etc.) sont intégrées graduellement et ce, depuis 1988. Une partie des données existantes n'est toujours pas incorporée au Centre si bien que l'information fournie peut s'avérer incomplète. Une revue des données à être incorporées au Centre et des recherches sur le terrain s'avèrent essentielles pour obtenir un portrait général des espèces menacées du territoire à l'étude. De plus, la banque de données ne fait pas de distinction entre les portions de territoires reconnues comme étant dépourvues de telles espèces et celles non inventoriées. **Pour ces raisons, l'avis du CDPNQ concernant la présence, l'absence ou l'état des espèces menacées d'un territoire particulier n'est jamais définitif et ne doit pas être considéré comme un substitut aux inventaires de terrain requis dans le cadre des évaluations environnementales.**

Vous trouverez ci-joints les fichiers qui indiquent les habitats pour les espèces retrouvées dans la région et l'information détaillée pour les occurrences situées dans la zone à l'étude.

...2

Veuillez noter les renseignements suivants pour les champs "PRÉCISION" et "LATITUDE" et "LONGITUDE" :

PRÉCISION : la précision de cette occurrence [4 possibilités : "S" i.e. dans un rayon de 100 m; "M" i.e. dans un rayon de 1,5 km; "G" i.e. dans un rayon de 8 km et "U" i.e. trop imprécis pour être cartographié].

LATITUDE et LONGITUDE : les coordonnées latitude et longitude de l'occurrence telle que cartographiée au Centre de données sur le patrimoine naturel du Québec (degré minute seconde, NAD 83). **Ces coordonnées doivent nécessairement être interprétées conjointement avec le degré de précision de l'occurrence.**

**Ces informations vous sont transmises à titre confidentiel. Nous vous demandons d'utiliser ces données uniquement pour des fins de conservation et de gestion du territoire et de ne pas les divulguer. Cette requête vous est formulée de manière à mieux protéger ces espèces, notamment de la récolte.**

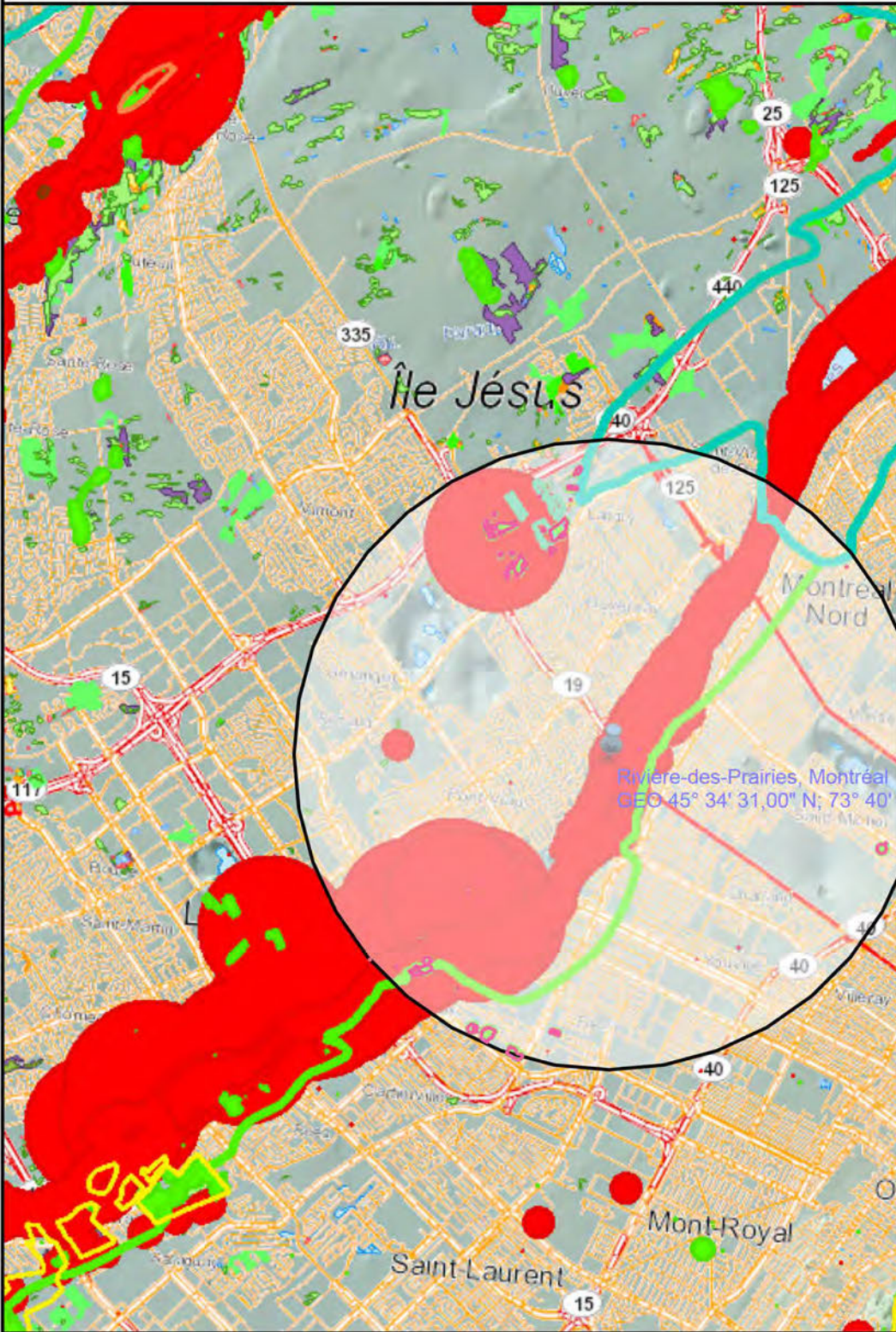
Afin de faire du CDPNQ l'outil le plus complet possible, il nous serait utile de recevoir vos données relatives aux espèces menacées issues d'inventaires reliés à ce projet. Veuillez noter que les données pour les nouvelles occurrences nous intéressent particulièrement mais que les mises à jour d'occurrences déjà connues sont toutes aussi importantes.

En vous remerciant de l'intérêt que vous portez au Centre de données sur le patrimoine naturel du Québec, je demeure disponible pour répondre à vos questions au 514 873-3636, poste 221.

Marc Chagnon  
Préposé aux renseignements

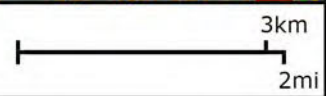
p. j.

# Carte, rayon de 4.5 kilomètres



- ▲ Sélection - Espèces végétales désignées et susceptibles
- 
- ▲ Habitats espèces floristiques men. ou vuln. - MDDELCC
- 
- ▲ Parcs marins - MDDELCC
- 
- ▲ Réserves aquatiques - MDDELCC
- Réserve aquatique
- Réserve aquatique projetée
- ▲ Réserves naturelles reconnues - MDDELCC
- 
- ▲ Réserves de biodiversité - MDDELCC
- Réserve de biodiversité
- Réserve de biodiversité projetée
- ▲ Réserves écologiques - MDDELCC
- Réserve écologique
- Réserve écologique projetée
- ▲ Réserve de territoire pour aire protégée - MDDELCC
- 
- ▲ Aires protégées du MFFP Faune
- Aire de concentr. d'oiseaux aquatiques
- Aire de confinement du cerf de Virginie
- Colonie d'oiseaux en falaise
- Colonie d'oiseaux sur une île ou presqu'île
- Habitat d'espèce faunique men. ou vuln.
- Habitat du rat musqué
- Héronnière
- Refuge faunique
- Vasière
- ▲ Aires protégées du MFFP Parcs
- Parc national du Québec

Échelle : 1 / 92 565



Source(s) des données :



Préparé par:  
Marc Chagnon  
Accueil et Loi d'accès  
2017-03-24



---

---

## Espèces à risque

---

---

1 – Nombre total d'occurrences pour cette requête : 49

**Nom latin - (no d'occurrence)**

Nom français

Localisation / Caractérisation

Latitude / Longitude

Qualité - Précision

Indice de biodiversité

Dernière observation

---

**Acer nigrum - (3559)**

érable noir

Ile de Montréal, boisé des Sulpiciens. / Bois riche.

45,552 / -73,642

X (Extirpée) - M (Minute, 1500 m)

B0.00

1947-06-28

Meilleure source : HERBIERS 2001 -. Banque de données sur les spécimens d'herbier, active depuis 2001; continuellement mise à jour. Centre de données sur le patrimoine naturel du Québec (CDPNQ). Gouvernement du Québec, ministère du Développement durable, de l'Environnement et des Parcs, Direction du patrimoine écologique et des parcs. Québec, Québec.

**Acer nigrum - (3521)**

érable noir

Ile de Montréal, Saint-Laurent, près de la carrière. / Bois; végétatif à la fin juin.

45,566 / -73,617

X (Extirpée) - M (Minute, 1500 m)

B0.00

1926-06-22

Meilleure source : HERBIERS 2001 -. Banque de données sur les spécimens d'herbier, active depuis 2001; continuellement mise à jour. Centre de données sur le patrimoine naturel du Québec (CDPNQ). Gouvernement du Québec, ministère du Développement durable, de l'Environnement et des Parcs, Direction du patrimoine écologique et des parcs. Québec, Québec.

**Acer nigrum - (3557)**

érable noir

Sault-au-Récollet. / Nil.

45,577 / -73,663

X (Extirpée) - M (Minute, 1500 m)

B0.00

1936

Meilleure source : HERBIERS 2001 -. Banque de données sur les spécimens d'herbier, active depuis 2001; continuellement mise à jour. Centre de données sur le patrimoine naturel du Québec (CDPNQ). Gouvernement du Québec, ministère du Développement durable, de l'Environnement et des Parcs, Direction du patrimoine écologique et des parcs. Québec, Québec.

**Nom latin - (no d'occurrence)**

Nom français

Localisation / Caractérisation

Latitude / Longitude

Qualité - Précision

Indice de biodiversité

Dernière observation

**Acer nigrum - (3514)**

érable noir

Boisé Papineau, ville de Laval, Duvernay, dans la section au nord de la voie ferrée du CP, près de l'autoroute 19, boul. St-Martin, en arrière du poste de police. / Plusieurs centaines d'individus répartis plus ou moins uniformément dans la zone de l'érablière sucrière à érables noirs sur calcaire., parfois plus abondant que l'érable à sucre; avec *Acer saccharum*, *Carya cordiformis*, *Tilia americana*, *Ostrya virginiana*; abondante régénération dans le sous-bois; pleine fructification la troisième semaine de juin et végétatif à la fin juillet; les individus sont généralement jeunes et de faible diamètre. En 2001, Bastien évalue la population entre 500-2000 individus (arbres, semis et gaulis).

45,599 / -73,687

C (Passable) - S (Seconde, 150 m)

B5.01

2001-07

Meilleure source : FORMTER 2001 -. Banque de données sur les formulaires de terrain, active depuis 2001; continuellement mise à jour. Centre de données sur le patrimoine naturel du Québec (CDPNQ). Gouvernement du Québec, ministère du Développement durable, de l'Environnement et des Parcs, Direction du patrimoine écologique et des parcs. Québec, Québec.

**Acer nigrum - (3535)**

érable noir

Ville de Montréal, secteur entre l'île Perry et le Bois-de-Boulogne, occurrence divisée en 3 sous-populations. (1) : Rivage de la rivière des Prairies, du côté ouest du chemin de fer traversant à l'île Perry. (2) : Boisés urbains des 2 côtés de la rue Dudemaine, à la hauteur du boulevard de l'Acadie. (3) : Boisé vestige du Bois-de-Boulogne, au nord du collège le long du chemin de fer. / (1) : Vieux peuplement à feuillus tolérants. 2005 : 1 individu. (2) : Jeunes peuplements à feuillus tolérants. 2005 : Plus de 250 individus. (3) : Boisé urbain. 2005 : 2 individus.

45,539 / -73,687

C (Passable) - S (Seconde, 150 m)

B5.01

2005

Meilleure source : HERBIERS 2001 -. Banque de données sur les spécimens d'herbier, active depuis 2001; continuellement mise à jour. Centre de données sur le patrimoine naturel du Québec (CDPNQ). Gouvernement du Québec, ministère du Développement durable, de l'Environnement et des Parcs, Direction du patrimoine écologique et des parcs. Québec, Québec.

**Agrimonia pubescens - (5831)**

aigremoine pubescente

Laval, Duvernay, rang Saint-Elzéar. / Pleine floraison la quatrième semaine de juillet.

45,608 / -73,685

H (Historique) - M (Minute, 1500 m)

B5.04

1960-07-26

Meilleure source : HERBIERS 2001 -. Banque de données sur les spécimens d'herbier, active depuis 2001; continuellement mise à jour. Centre de données sur le patrimoine naturel du Québec (CDPNQ). Gouvernement du Québec, ministère du Développement durable, de l'Environnement et des Parcs, Direction du patrimoine écologique et des parcs. Québec, Québec.

**Agrimonia pubescens - (5832)**

aigremoine pubescente

Laval-des-Rapides. / Taillis, près d'un bois clairsemé; pleine fructification la première semaine d'août.

45,546 / -73,705

X (Extirpée) - M (Minute, 1500 m)

B0.00

1971-10-04

**Nom latin - (no d'occurrence)**

Nom français

Localisation / Caractérisation

Latitude / Longitude	Qualité - Précision	Indice de biodiversité	Dernière observation
----------------------	---------------------	------------------------	----------------------

Meilleure source : HERBIERS 2001 -. Banque de données sur les spécimens d'herbier, active depuis 2001; continuellement mise à jour. Centre de données sur le patrimoine naturel du Québec (CDPNQ). Gouvernement du Québec, ministère du Développement durable, de l'Environnement et des Parcs, Direction du patrimoine écologique et des parcs. Québec, Québec.

**Allium tricoccum - (7655)**

ail des bois

MRC de Laval, ville de Laval, boisé Papineau, au nord-ouest du boisé. / Érablière. 2004; Environ 250 bulbes. 1967; bouton floral la première semaine de juin.

45,597 / -73,689

D (Faible, non viable) - S (Seconde, 150 m)

B5.04

2004

Meilleure source : FORMTER 2001 -. Banque de données sur les formulaires de terrain, active depuis 2001; continuellement mise à jour. Centre de données sur le patrimoine naturel du Québec (CDPNQ). Gouvernement du Québec, ministère du Développement durable, de l'Environnement et des Parcs, Direction du patrimoine écologique et des parcs. Québec, Québec.

**Allium tricoccum - (7661)**

ail des bois

Cap-Saint-Martin, près de la station de chemin de fer. / Bois riche.

45,594 / -73,711

X (Extirpée) - M (Minute, 1500 m)

B0.00

1938-05-07

Meilleure source : HERBIERS 2001 -. Banque de données sur les spécimens d'herbier, active depuis 2001; continuellement mise à jour. Centre de données sur le patrimoine naturel du Québec (CDPNQ). Gouvernement du Québec, ministère du Développement durable, de l'Environnement et des Parcs, Direction du patrimoine écologique et des parcs. Québec, Québec.

**Allium tricoccum - (7654)**

ail des bois

Ile de Montréal, Sault-au-Récollet; bois des Sulpiciens. / Nil.

45,552 / -73,642

X (Extirpée) - M (Minute, 1500 m)

B0.00

1938-05-01

Meilleure source : HERBIERS 2001 -. Banque de données sur les spécimens d'herbier, active depuis 2001; continuellement mise à jour. Centre de données sur le patrimoine naturel du Québec (CDPNQ). Gouvernement du Québec, ministère du Développement durable, de l'Environnement et des Parcs, Direction du patrimoine écologique et des parcs. Québec, Québec.

**Allium tricoccum - (7656)**

ail des bois

Laval-des-Rapides. / Érablière; début d'inflorescence la quatrième semaine de mai.

45,517 / -73,65

X (Extirpée) - G (Général, &gt; 8000 m)

B0.00

1952-09-20

**Nom latin - (no d'occurrence)**

Nom français

Localisation / Caractérisation

Latitude / Longitude	Qualité - Précision	Indice de biodiversité	Dernière observation
Meilleure source : HERBIERS 2001 -. Banque de données sur les spécimens d'herbier, active depuis 2001; continuellement mise à jour. Centre de données sur le patrimoine naturel du Québec (CDPNQ). Gouvernement du Québec, ministère du Développement durable, de l'Environnement et des Parcs, Direction du patrimoine écologique et des parcs. Québec, Québec.			

**Amelanchier amabilis - (5849)***amélanchier gracieux**Laval-des-Rapides. / Clairière, sur sable. En pleine fructification la première semaine de juin.*

45,546 / -73,705	X (Extirpée) - G (Général, > 8000 m)	B0.00	1945-06-06
------------------	--------------------------------------	-------	------------

Meilleure source : HERBIERS 2001 -. Banque de données sur les spécimens d'herbier, active depuis 2001; continuellement mise à jour. Centre de données sur le patrimoine naturel du Québec (CDPNQ). Gouvernement du Québec, ministère du Développement durable, de l'Environnement et des Parcs, Direction du patrimoine écologique et des parcs. Québec, Québec.

**Bromus pubescens - (8335)***brome pubescent**Île de Montréal, bois des Sulpiciens. / Bois riche. 1952 : Pleine fructification la troisième semaine de juin.*

45,552 / -73,642	X (Extirpée) - M (Minute, 1500 m)	B0.00	1952-06-21
------------------	-----------------------------------	-------	------------

Meilleure source : HERBIERS 2001 -. Banque de données sur les spécimens d'herbier, active depuis 2001; continuellement mise à jour. Centre de données sur le patrimoine naturel du Québec (CDPNQ). Gouvernement du Québec, ministère du Développement durable, de l'Environnement et des Parcs, Direction du patrimoine écologique et des parcs. Québec, Québec.

**Cardamine concatenata - (16301)***dentaire laciniée**MRC de Laval, ville de Laval, boisé Papineau, secteur nord-ouest du boisé. / 2004 : Aucune caractérisation.*

45,603 / -73,693	E (Existante, à déterminer) - S (Seconde, 150 m)	B5.04	2004-01-01
------------------	--	-------	------------

Meilleure source : FORMTER 2001 -. Banque de données sur les formulaires de terrain, active depuis 2001; continuellement mise à jour. Centre de données sur le patrimoine naturel du Québec (CDPNQ). Gouvernement du Québec, ministère du Développement durable, de l'Environnement et des Parcs, Direction du patrimoine écologique et des parcs. Québec, Québec.

**Carex formosa - (6746)***carex joli**Laval, boisé Papineau; secteur sud-est, près d'un sentier. / Coteau calcaire colonisé par une jeune érablière à caryer cordiforme; un seul individu; pleine fructification la deuxième semaine de juin.*

45,604 / -73,679	H (Historique) - S (Seconde, 150 m)	B5.04	1994-07-01
------------------	-------------------------------------	-------	------------

**Nom latin - (no d'occurrence)**

Nom français

Localisation / Caractérisation

Latitude / Longitude	Qualité - Précision	Indice de biodiversité	Dernière observation
Meilleure source : Sabourin, A. et D. Paquette. 1994. Rapport sur le boisé Papineau. 1 page + cartes + fiches de terrain.			

**Carex formosa - (6745)***Carex joli*

Montréal, Youville, bois des Sulpiciens. / Boisé marécageux très humide; pleine fructification la quatrième semaine de juin.

45,552 / -73,642 X (Extirpée) - M (Minute, 1500 m) B0.00 1947-06-28

Meilleure source : HERBIERS 2001 -. Banque de données sur les spécimens d'herbier, active depuis 2001; continuellement mise à jour. Centre de données sur le patrimoine naturel du Québec (CDPNQ). Gouvernement du Québec, ministère du Développement durable, de l'Environnement et des Parcs, Direction du patrimoine écologique et des parcs. Québec, Québec.

**Carex sartwellii - (6982)***Carex de Sartwell*

Laval (Laval-des-Rapides). / Bord d'un marécage sur le calcaire (nouveau pour le Québec). 1945 : Début de fructification la quatrième semaine de juin.

45,546 / -73,705 H (Historique) - G (Général, &gt; 8000 m) B0.00 1945-06-23

Meilleure source : HERBIERS 2001 -. Banque de données sur les spécimens d'herbier, active depuis 2001; continuellement mise à jour. Centre de données sur le patrimoine naturel du Québec (CDPNQ). Gouvernement du Québec, ministère du Développement durable, de l'Environnement et des Parcs, Direction du patrimoine écologique et des parcs. Québec, Québec.

**Carex sparganioides - (7002)***Carex faux-rubanier*

Laval-des-Rapides. / Bois feuillu sur sable humifère; érablière sur calcaire; pleine fructification les deuxième et troisième semaines de juin et la première semaine de juillet.

45,546 / -73,705 H (Historique) - M (Minute, 1500 m) B5.04 1947-07-05

Meilleure source : HERBIERS 2001 -. Banque de données sur les spécimens d'herbier, active depuis 2001; continuellement mise à jour. Centre de données sur le patrimoine naturel du Québec (CDPNQ). Gouvernement du Québec, ministère du Développement durable, de l'Environnement et des Parcs, Direction du patrimoine écologique et des parcs. Québec, Québec.

**Carex sparganioides - (7016)***Carex faux-rubanier*Ville de Laval, quartier Duvernay, boisé Papineau, au nord du boulevard Saint-Martin, près de la piste cyclable. / Jeune érablière à *Acer saccharum*, *Carya cordiformis* et *Quercus rubra* à l'orée du boisé. 1994 : Une quinzaine d'individus dispersés, en pleine fructification la première semaine de juillet.

45,604 / -73,68 H (Historique) - S (Seconde, 150 m) B5.04 1994-07-01

Meilleure source : Sabourin, A. et D. Paquette. 1994. Rapport sur le boisé Papineau. 1 page + cartes + fiches de terrain.

**Nom latin - (no d'occurrence)**

Nom français

Localisation / Caractérisation

Latitude / Longitude

Qualité - Précision

Indice de biodiversité

Dernière observation

**Carex sparganioides - (7004)***Carex faux-rubanier**Ville de Montréal, secteur de Bordeaux. / Bois riche; taillis; pleine fructification la première, troisième et dernière semaines de juin.*

45,539 / -73,687

H (Historique) - M (Minute, 1500 m)

B5.04

1933-06-15

Meilleure source : HERBIERS 2001 -. Banque de données sur les spécimens d'herbier, active depuis 2001; continuellement mise à jour. Centre de données sur le patrimoine naturel du Québec (CDPNQ). Gouvernement du Québec, ministère du Développement durable, de l'Environnement et des Parcs, Direction du patrimoine écologique et des parcs. Québec, Québec.

**Carex sparganioides - (14068)***Carex faux-rubanier**Laval, parc des Prairies, le long du boulevard Cartier, en arrière de l'école Mont de LaSalle. / Forêt de repousse très perturbée dominée par Rhamnus cathartica et Acer platanoides; plus de 25 touffes.*

45,557 / -73,692

D (Faible, non viable) - S (Seconde, 150 m)

B5.04

2003-09-07

Meilleure source : FORMTER 2001 -. Banque de données sur les formulaires de terrain, active depuis 2001; continuellement mise à jour. Centre de données sur le patrimoine naturel du Québec (CDPNQ). Gouvernement du Québec, ministère du Développement durable, de l'Environnement et des Parcs, Direction du patrimoine écologique et des parcs. Québec, Québec.

**Carya ovata var. ovata - (16976)***Caryer ovale**Laval-des-Rapides. / Boisé, terrain rocheux. 1932: Pleine floraison la première semaine de juin. 1939: Pleine floraison en juin.*

45,55 / -73,7

X (Extirpée) - G (Général, &gt; 8000 m)

B0.00

1955

Meilleure source : HERBIERS 2001 -. Banque de données sur les spécimens d'herbier, active depuis 2001; continuellement mise à jour. Centre de données sur le patrimoine naturel du Québec (CDPNQ). Gouvernement du Québec, ministère du Développement durable, de l'Environnement et des Parcs, Direction du patrimoine écologique et des parcs. Québec, Québec.

**Carya ovata var. ovata - (17040)***Caryer ovale**Ville de Montréal, rivage de la rivière des Prairies, à environ 250 m du côté ouest du chemin de fer traversant à l'île Perry. / Vieux peuplement à feuillus tolérants. 2005 : 1 individu. 1924 : Pleine floraison la deuxième semaine de juin.*

45,546 / -73,701

D (Faible, non viable) - S (Seconde, 150 m)

B5.04

2005

**Nom latin - (no d'occurrence)**

Nom français

Localisation / Caractérisation

Latitude / Longitude	Qualité - Précision	Indice de biodiversité	Dernière observation
Meilleure source : HERBIERS 2001 -. Banque de données sur les spécimens d'herbier, active depuis 2001; continuellement mise à jour. Centre de données sur le patrimoine naturel du Québec (CDPNQ). Gouvernement du Québec, ministère du Développement durable, de l'Environnement et des Parcs, Direction du patrimoine écologique et des parcs. Québec, Québec.			

**Crataegus suborbiculata - (18540)**

aubépine suborbiculaire

Laval, Boisé Papineau. / Nil

45,608 / -73,679	CD (Passable à faible) - M (Minute, 1500 m)	B4.01	2005
------------------	---	-------	------

Meilleure source : Sabourin, A. 2008. Communication personnelle. 2 p.

**Cypripedium reginae - (7989)**

cypripède royal

MRC de Montréal, Ville de Montréal, Ile de Montréal, Ahuntsic, Domaine Saint-Sulpice, Youville. / Cédrière marécageuse; taillis marécageux et tourbeux; bois marécageux; bois tourbeux; pleine floraison de la deuxième semaine de juin à la première semaine de juillet; pleine fructification la deuxième semaine de juin.

45,552 / -73,642	X (Extirpée) - M (Minute, 1500 m)	B0.00	1936-06-12
------------------	-----------------------------------	-------	------------

Meilleure source : HERBIERS 2001 -. Banque de données sur les spécimens d'herbier, active depuis 2001; continuellement mise à jour. Centre de données sur le patrimoine naturel du Québec (CDPNQ). Gouvernement du Québec, ministère du Développement durable, de l'Environnement et des Parcs, Direction du patrimoine écologique et des parcs. Québec, Québec.

**FLORE****Drepanocladus longifolius - (19396)**

faucille à feuilles longues

Communauté urbaine de Montréal, île de Montréal, Domaine St-Sulpice. / Près des tramways.

45,567 / -73,617	H (Historique) - G (Général, > 8000 m)	B0.00	1931-04-03
------------------	--	-------	------------

Meilleure source : HERBIERS 2001 -. Banque de données sur les spécimens d'herbier, active depuis 2001; continuellement mise à jour. Centre de données sur le patrimoine naturel du Québec (CDPNQ). Gouvernement du Québec, ministère du Développement durable, de l'Environnement et des Parcs, Direction du patrimoine écologique et des parcs. Québec, Québec.

**Galearis spectabilis - (8047)**

orchis brillant

Montréal, bois des Sulpiciens. / Bois riche; en fleurs à la mi-mai et en juillet.

45,552 / -73,642	X (Extirpée) - M (Minute, 1500 m)	B0.00	1953-05-16
------------------	-----------------------------------	-------	------------

**Nom latin - (no d'occurrence)**

Nom français

Localisation / Caractérisation

Latitude / Longitude	Qualité - Précision	Indice de biodiversité	Dernière observation
Meilleure source : HERBIERS 2001 -. Banque de données sur les spécimens d'herbier, active depuis 2001; continuellement mise à jour. Centre de données sur le patrimoine naturel du Québec (CDPNQ). Gouvernement du Québec, ministère du Développement durable, de l'Environnement et des Parcs, Direction du patrimoine écologique et des parcs. Québec, Québec.			

***Galium circaezans* - (5928)**

*gaillet fausse-circée*

*Ile de Montréal, boisé des Sulpiciens. / Boisé riche; pleine fructification la troisième semaine de juin.*

45,552 / -73,642 X (Extirpée) - M (Minute, 1500 m) B0.00 1952-06-21

Meilleure source : HERBIERS 2001 -. Banque de données sur les spécimens d'herbier, active depuis 2001; continuellement mise à jour. Centre de données sur le patrimoine naturel du Québec (CDPNQ). Gouvernement du Québec, ministère du Développement durable, de l'Environnement et des Parcs, Direction du patrimoine écologique et des parcs. Québec, Québec.

***Homalosorus pycnocarpus* - (9167)**

*athyrie à sores denses*

*Ville de Laval, boisé Papineau, section au nord de la voie ferrée près de l'autoroute 19. Boul. St-Martin, en arrière du poste de police. / Bois décidu humide avec Acer saccharum, Tilia americana, Carya cordiformis, Juglans cinerea; pousse en compagnie de Matteuccia struthiopteris et de dryopteris goldiana.*

45,599 / -73,687 H (Historique) - S (Seconde, 150 m) B5.04 1991-07-25

Meilleure source : HERBIERS 2001 -. Banque de données sur les spécimens d'herbier, active depuis 2001; continuellement mise à jour. Centre de données sur le patrimoine naturel du Québec (CDPNQ). Gouvernement du Québec, ministère du Développement durable, de l'Environnement et des Parcs, Direction du patrimoine écologique et des parcs. Québec, Québec.

***Homalosorus pycnocarpus* - (9162)**

*athyrie à sores denses*

*Ile de Montréal, boisé Paton, Saraguay. / Bois feuillu humide, le long de la route.*

45,546 / -73,705 H (Historique) - S (Seconde, 150 m) B5.04 1960-10-10

Meilleure source : HERBIERS 2001 -. Banque de données sur les spécimens d'herbier, active depuis 2001; continuellement mise à jour. Centre de données sur le patrimoine naturel du Québec (CDPNQ). Gouvernement du Québec, ministère du Développement durable, de l'Environnement et des Parcs, Direction du patrimoine écologique et des parcs. Québec, Québec.

***Juglans cinerea* - (21025)**

*noyer cendré*

*Ville de Montréal, rivière des Prairies, à la hauteur de l'île Perry, occurrence divisée en 2 sous-populations. (1) : Rivage de la rivière des Prairies, du côté ouest du chemin de fer traversant à l'île Perry. (2) : Sur l'île Perry, de part et d'autre du chemin de fer. / (1) : Vieux peuplement à feuillus tolérants. 2005 : Une trentaine d'individus. (2) : Jeune peuplement à feuillus tolérants. 2005 : Une dizaine d'individus*

**Nom latin - (no d'occurrence)**

Nom français

Localisation / Caractérisation

Latitude / Longitude	Qualité - Précision	Indice de biodiversité	Dernière observation
45,546 / -73,699	D (Faible, non viable) - S (Seconde, 150 m)	B5.04	2005
Meilleure source :			

**Juglans cinerea - (21024)**

noyer cendré

Ville de Montréal, secteur Saint-Laurent nord, occurrence divisée en 2 sous-populations. (1) : Boisé situé au sud-est de l'intersection des rue Dudemaine et Laforest. (2) : Secteur boisé au nord du Parc Marcellin-Wilson. / (1) : Jeune peuplement à feuillus tolérants. 2005 : 27 individus. (2) : Jeune érablière à sucre. 2005 : 5 individus.

45,539 / -73,687	D (Faible, non viable) - S (Seconde, 150 m)	B5.04	2005
Meilleure source :			

**Juniperus virginiana var. virginiana - (21666)**

genévrier de Virginie

Laval-des-Rapides. / Aucune caractérisation. 1954 : Aucune précision sur le nombre d'individus.

45,547 / -73,709	H (Historique) - G (Général, > 8000 m)	B0.00	1954-06-16
Meilleure source :			

**Panicum virgatum - (8654)**

panic raide

Montréal, bois des Sulpiciens. / Bois riche; pleine floraison la quatrième semaine d'août.

45,552 / -73,642	X (Extirpée) - M (Minute, 1500 m)	B0.00	1947-08-28
Meilleure source :			

**Polygala senega - (5475)**

polygale sénéca

Bordeaux. / Voie ferrée. 1933 : Début de fructification la première semaine de juin.

45,544 / -73,693	X (Extirpée) - M (Minute, 1500 m)	B0.00	1933-06-04
Meilleure source : Coursol, F. 2004. Courriel envoyé à J. Labrecque le 30-07-2004 contenant des précisions sur certaines occurrences de la région de Montréal. 1 p.			

**Quercus bicolor - (4904)**

**Nom latin - (no d'occurrence)**

Nom français

Localisation / Caractérisation

Latitude / Longitude	Qualité - Précision	Indice de biodiversité	Dernière observation
----------------------	---------------------	------------------------	----------------------

*chêne bicolore**Ile de Montréal, Bordeaux. / 1934 : Pleine floraison la première semaine de juin.*

45,544 / -73,693	X (Extirpée) - M (Minute, 1500 m)	B0.00	1934-06-04
------------------	-----------------------------------	-------	------------

Meilleure source : Coursol, F. 2004. Courriel envoyé à J. Labrecque le 30-07-2004 contenant des précisions sur certaines occurrences de la région de Montréal. 1 p.

**Ranunculus flabellaris - (5720)***renoncule à éventails**Ruisseau Saint-Vincent, vers cap Saint-Martin. / Pleine floraison la première semaine de juin.*

45,594 / -73,711	F (Non retrouvée) - M (Minute, 1500 m)	B5.04	1932-06-04
------------------	--	-------	------------

Meilleure source : HERBIERS 2001 -. Banque de données sur les spécimens d'herbier, active depuis 2001; continuellement mise à jour. Centre de données sur le patrimoine naturel du Québec (CDPNQ). Gouvernement du Québec, ministère du Développement durable, de l'Environnement et des Parcs, Direction du patrimoine écologique et des parcs. Québec, Québec.

**Selaginella eclipses - (9466)***sélaginelle cachée**Montréal-Nord, près de la propriété des Clercs Saint-Viateur. / Terrain humide; avec Typha et Juncus nodosus; pleine sporulation la dernière semaine de septembre.*

45,602 / -73,628	X (Extirpée) - G (Général, > 8000 m)	B0.00	1951-09-23
------------------	--------------------------------------	-------	------------

Meilleure source : HERBIERS 2001 -. Banque de données sur les spécimens d'herbier, active depuis 2001; continuellement mise à jour. Centre de données sur le patrimoine naturel du Québec (CDPNQ). Gouvernement du Québec, ministère du Développement durable, de l'Environnement et des Parcs, Direction du patrimoine écologique et des parcs. Québec, Québec.

**Selaginella eclipses - (9462)***sélaginelle cachée**MRC de Laval, ville de Laval, Laval-des-Rapides, île Jésus. / Prairie sur terrain sourceux à l'ombre, silico-calcaire, humifère, pente accentuée d'exposition nord. Lieu très humide par égouttement du terrain, avec Eleocharis intermedia. Pleine sporulation la dernière semaine de mai à la deuxième de septembre, spores à la fin août. Pleine fructification la deuxième semaine de septembre.*

45,55 / -73,7	X (Extirpée) - G (Général, > 8000 m)	B0.00	1957-09-14
---------------	--------------------------------------	-------	------------

Meilleure source : HERBIERS 2001 -. Banque de données sur les spécimens d'herbier, active depuis 2001; continuellement mise à jour. Centre de données sur le patrimoine naturel du Québec (CDPNQ). Gouvernement du Québec, ministère du Développement durable, de l'Environnement et des Parcs, Direction du patrimoine écologique et des parcs. Québec, Québec.

**Staphylea trifolia - (6193)**

**Nom latin - (no d'occurrence)**

Nom français

Localisation / Caractérisation

Latitude / Longitude	Qualité - Précision	Indice de biodiversité	Dernière observation
<i>staphylier à trois folioles</i>			
<i>Pont-Viau. / Pleine floraison la première semaine de juin.</i>			
45,571 / -73,686	H (Historique) - G (Général, > 8000 m)	B0.00	1933-06-01
Meilleure source : HERBIERS 2001 -. Banque de données sur les spécimens d'herbier, active depuis 2001; continuellement mise à jour. Centre de données sur le patrimoine naturel du Québec (CDPNQ). Gouvernement du Québec, ministère du Développement durable, de l'Environnement et des Parcs, Direction du patrimoine écologique et des parcs. Québec, Québec.			

**Staphylea trifolia - (6165)***staphylier à trois folioles*

*Ville de Montréal, secteur de Bordeaux, dans un boisé enclavé entre la voie ferrée, le boulevard Henri-Bourassa et le Cégep Bois-de-Boulogne. / Sur le calcaire. 2005 : Aucune précision sur le nombre d'individus. 2003 : Une douzaine d'individus.*

45,539 / -73,674	D (Faible, non viable) - S (Seconde, 150 m)	B5.04	2005
------------------	---	-------	------

Meilleure source : Coursol, F. 2004. Courriel envoyé à J. Labrecque le 30-07-2004 contenant des précisions sur certaines occurrences de la région de Montréal. 1 p.

**Ulmus thomasi - (6302)***orme liège*

*Ville de Laval, secteur Duvernay, boisé Papineau. Entre les autoroutes 19 et 440, et le boulevard Saint-Martin-Est. / Dalles calcaires sèches, à l'orée d'érablières à Acer saccharum et Carya cordiformis. Milieux partiellement ouverts. Sol brun calamorphe et calcaire trenton. Humus : Mull. Pente : 10°. Exposition : Sud. Hauteur de 10 m. 2001: Bastien ne précise pas le nombre d'individus mais mentionne que l'orme est présent en plus ou moins forte concentration localement souvent en association avec l'érable noir. 1997 (inventaire partiel) : 11 tiges en excellente santé divisées en 2 sous-populations de 4 et 7 tiges. 1991 : Environ une trentaine d'arbres assez dispersés, occupant plus de 100 m2. Plusieurs individus semblent moribonds ou faibles, végétatif à la fin juillet. 1985 : En bourgeons en janvier.*

45,603 / -73,691	D (Faible, non viable) - S (Seconde, 150 m)	B5.04	2001
------------------	---	-------	------

Meilleure source :

**Ulmus thomasi - (6297)***orme liège*

*Ville de Laval, Parc des Prairies, coin nord-est, à 500 m à l'ouest du pont Viau, prendre le boulevard des Laurentides (route 335) jusqu'au boulevard Cartier, faire 300 m vers l'ouest, trouver vers le sud sur la rue Donck jusqu'à l'entrée du parc. / Butte calcaire sèche couverte de bosquets dispersés, d'arbustes, d'arbres et de prairies. 1997 : 22 tiges arbustives en très bonne santé, divisées en 3 groupes.*

45,557 / -73,692	D (Faible, non viable) - S (Seconde, 150 m)	B5.04	1997-05-23
------------------	---	-------	------------

Meilleure source : FORMTER 2001 -. Banque de données sur les formulaires de terrain, active depuis 2001; continuellement mise à jour. Centre de données sur le patrimoine naturel du Québec (CDPNQ). Gouvernement du Québec, ministère du Développement durable, de l'Environnement et des Parcs, Direction du patrimoine écologique et des parcs. Québec, Québec.

**Nom latin - (no d'occurrence)**

Nom français

Localisation / Caractérisation

Latitude / Longitude	Qualité - Précision	Indice de biodiversité	Dernière observation
----------------------	---------------------	------------------------	----------------------

***Ulmus thomasi* - (6294)**

orme liège

*Bordeaux, Montréal. / Bois; végétatif de la fin mai à la fin juin et en fruits à la fin mai.*

45,544 / -73,693	X (Extirpée) - M (Minute, 1500 m)	B0.00	1936-05-26
------------------	-----------------------------------	-------	------------

Meilleure source : HERBIERS 2001 -. Banque de données sur les spécimens d'herbier, active depuis 2001; continuellement mise à jour. Centre de données sur le patrimoine naturel du Québec (CDPNQ). Gouvernement du Québec, ministère du Développement durable, de l'Environnement et des Parcs, Direction du patrimoine écologique et des parcs. Québec, Québec.

***Veronica anagallis-aquatica* - (6132)**

véronique mouron-d'eau

*Laval-des-Rapides. / Ruisseau à eau stagnante. Ruisseau dans le calcaire. 1932 : Aucune précision sur le nombre d'individus, en pleine floraison la quatrième semaine de juin.*

45,546 / -73,705	H (Historique) - G (Général, > 8000 m)	B0.00	1932-06-29
------------------	--	-------	------------

Meilleure source : HERBIERS 2001 -. Banque de données sur les spécimens d'herbier, active depuis 2001; continuellement mise à jour. Centre de données sur le patrimoine naturel du Québec (CDPNQ). Gouvernement du Québec, ministère du Développement durable, de l'Environnement et des Parcs, Direction du patrimoine écologique et des parcs. Québec, Québec.

***Viola sororia var. affinis* - (6427)**

violette affine

*Laval-des-Rapides. / Lieux calcaires et humides. 1945 : Aucune précision sur le nombre d'individus, en pleine floraison la dernière semaine de mai.*

45,546 / -73,705	X (Extirpée) - G (Général, > 8000 m)	B0.00	1945-05-30
------------------	--------------------------------------	-------	------------

Meilleure source : HERBIERS 2001 -. Banque de données sur les spécimens d'herbier, active depuis 2001; continuellement mise à jour. Centre de données sur le patrimoine naturel du Québec (CDPNQ). Gouvernement du Québec, ministère du Développement durable, de l'Environnement et des Parcs, Direction du patrimoine écologique et des parcs. Québec, Québec.

***Viola sororia var. affinis* - (6409)**

violette affine

*Ile de Montréal, Ahuntsic. / En pleine floraison la troisième semaine de mai.*

45,552 / -73,642	X (Extirpée) - G (Général, > 8000 m)	B0.00	1925-05-16
------------------	--------------------------------------	-------	------------

Meilleure source : HERBIERS 2001 -. Banque de données sur les spécimens d'herbier, active depuis 2001; continuellement mise à jour. Centre de données sur le patrimoine naturel du Québec (CDPNQ). Gouvernement du Québec, ministère du Développement durable, de l'Environnement et des Parcs, Direction du patrimoine écologique et des parcs. Québec, Québec.

**Nom latin - (no d'occurrence)**

Nom français

Localisation / Caractérisation

Latitude / Longitude

Qualité - Précision

Indice de biodiversité

Dernière observation

---

***Viola sororia* var. *affinis* - (6422)**

*violette affine*

*Ile de Montréal, Bordeaux. / En pleine floraison la troisième semaine de mai.*

45,544 / -73,693

H (Historique) - M (Minute, 1500 m)

B5.04

1935-05-20

Meilleure source : HERBIERS 2001 -. Banque de données sur les spécimens d'herbier, active depuis 2001; continuellement mise à jour. Centre de données sur le patrimoine naturel du Québec (CDPNQ). Gouvernement du Québec, ministère du Développement durable, de l'Environnement et des Parcs, Direction du patrimoine écologique et des parcs. Québec, Québec.

***Weissia phascopsis* - (19467)**

*weissie faux-phasque*

*Comté de Laval, Laval-des-Rapides. / Talus herbeux du chemin.*

45,55 / -73,7

H (Historique) - G (Général, > 8000 m)

B0.00

1946-05-07

Meilleure source : HERBIERS 2001 -. Banque de données sur les spécimens d'herbier, active depuis 2001; continuellement mise à jour. Centre de données sur le patrimoine naturel du Québec (CDPNQ). Gouvernement du Québec, ministère du Développement durable, de l'Environnement et des Parcs, Direction du patrimoine écologique et des parcs. Québec, Québec.

**2 – Nombre total d'espèces pour cette requête : 28**

**Nom latin**

Nom commun Statut canadien Cosepac / Lep	Rangs de priorité			Statut	Total Requête	Nombre d'occurrences dans votre sélection										Nombre au Québec**
	G	N	S			A	B	C	D	X	H	F	E	I	Autres*	
<i>Acer nigrum</i> érable noir X (Aucun) / X (Aucun)	G5	NNR	S2	Vulnérable	5	0	0	2	0	3	0	0	0	0	0	70
<i>Agrimonia pubescens</i> aigremoine pubescente X (Aucun) / X (Aucun)	G5	NNR	S1	Susceptible	2	0	0	0	0	1	1	0	0	0	7	
<i>Allium tricoccum</i> ail des bois X (Aucun) / X (Aucun)	G5	N5	S3	Vulnérable	4	0	0	0	1	3	0	0	0	0	224	
<i>Amelanchier amabilis</i> amélanchier gracieux X (Aucun) / X (Aucun)	G4?Q	NNR	S2	Susceptible	1	0	0	0	0	1	0	0	0	0	12	
<i>Bromus pubescens</i> brome pubescent X (Aucun) / X (Aucun)	G5	N4	S1	Susceptible	1	0	0	0	0	1	0	0	0	0	1	
<i>Cardamine concatenata</i> dentaire laciniée X (Aucun) / X (Aucun)	G5	N5	S3	Susceptible	1	0	0	0	0	0	0	0	1	0	46	
<i>Carex formosa</i> carex joli X (Aucun) / X (Aucun)	G4	N4	S2	Susceptible	2	0	0	0	0	1	1	0	0	0	6	
<i>Carex sartwellii</i> carex de Sartwell	G4G5	N4N5	S2	Susceptible	1	0	0	0	0	0	1	0	0	0	3	

**2 – Nombre total d'espèces pour cette requête : 28**

**Nom latin**

Nom commun Statut canadien Cosepac / Lep	Rangs de priorité			Statut	Total Requête	Nombre d'occurrences dans votre sélection										Nombre au Québec**	
	G	N	S			A	B	C	D	X	H	F	E	I	Autres*		
X (Aucun) / X (Aucun)																	
<i>Carex sparganioides</i> carex faux-rubanier X (Aucun) / X (Aucun)	G5	N5	S3	Susceptible	4	0	0	0	1	0	3	0	0	0	0	0	37
<i>Carya ovata var. ovata</i> caryer ovale X (Aucun) / X (Aucun)	G5T5	N5	S3	Susceptible	2	0	0	0	1	1	0	0	0	0	0	0	60
<i>Crataegus suborbiculata</i> aubépine suborbiculaire X (Aucun) / X (Aucun)	G3?	N2	S2	Susceptible	1	0	0	1	0	0	0	0	0	0	0	0	15
<i>Cypripedium reginae</i> cypripède royal X (Aucun) / X (Aucun)	G4	N4	S3	Susceptible	1	0	0	0	0	1	0	0	0	0	0	0	63
<b>FLORE</b> <i>Drepanocladus longifolius</i> faucille à feuilles longues X (Aucun) / X (Aucun)	GNR	NNR	S1S2	Susceptible	1	0	0	0	0	0	1	0	0	0	0	0	2
<i>Galearis spectabilis</i> orchis brillant X (Aucun) / X (Aucun)	G5	NNR	S2	Susceptible	1	0	0	0	0	1	0	0	0	0	0	0	29
<i>Galium circaezans</i> gaillet fausse-circée X (Aucun) / X (Aucun)	G5	NNR	S2	Susceptible	1	0	0	0	0	1	0	0	0	0	0	0	16
<i>Homalosorus pycnocarpus</i>	G5	N4	S2	Susceptible	2	0	0	0	0	0	2	0	0	0	0	0	9

**2 – Nombre total d'espèces pour cette requête : 28**

**Nom latin**

Nom commun Statut canadien Cosepac / Lep	Rangs de priorité			Statut	Total Requête	Nombre d'occurrences dans votre sélection										Nombre au Québec**
	G	N	S			A	B	C	D	X	H	F	E	I	Autres*	
athyrie à sores denses X (Aucun) / X (Aucun)																
<i>Juglans cinerea</i> noyer cendré VD (En voie de disparition) / VD (En voie de disparition)	G4	N3N4	S2	Susceptible	2	0	0	0	2	0	0	0	0	0	0	187
<i>Juniperus virginiana var. virginiana</i> genévrier de Virginie X (Aucun) / X (Aucun)	G5T5	N5	S3	Susceptible	1	0	0	0	0	0	1	0	0	0	15	
<i>Panicum virgatum</i> panic raide X (Aucun) / X (Aucun)	G5	NNR	S2	Susceptible	1	0	0	0	0	1	0	0	0	0	11	
<i>Polygala senega</i> polygale sénéca X (Aucun) / X (Aucun)	G4G5	N4N5	S2	Susceptible	1	0	0	0	0	1	0	0	0	0	14	
<i>Quercus bicolor</i> chêne bicolore X (Aucun) / X (Aucun)	G5	N4	S2	Susceptible	1	0	0	0	0	1	0	0	0	0	41	
<i>Ranunculus flabellaris</i> renoncule à éventails X (Aucun) / X (Aucun)	G5	NNR	S3	Susceptible	1	0	0	0	0	0	0	1	0	0	26	
<i>Selaginella eclipes</i> sélaginelle cachée X (Aucun) / X (Aucun)	G4	N4	S3	Susceptible	2	0	0	0	0	2	0	0	0	0	8	

**2 – Nombre total d'espèces pour cette requête : 28**

**Nom latin**

Nom commun Statut canadien Cosepac / Lep	Rangs de priorité			Statut	Total Requête	Nombre d'occurrences dans votre sélection										Nombre au Québec**
	G	N	S			A	B	C	D	X	H	F	E	I	Autres*	
<i>Staphylea trifolia</i> staphylier à trois folioles X (Aucun) / X (Aucun)	G5	NNR	S2	Susceptible	2	0	0	0	1	0	1	0	0	0	0	34
<i>Ulmus thomasii</i> orme liège X (Aucun) / X (Aucun)	G5	NNR	S2	Menacée	3	0	0	0	2	1	0	0	0	0	0	62
<i>Veronica anagallis-aquatica</i> véronique mouron-d'eau X (Aucun) / X (Aucun)	G5	N4	S2	Susceptible	1	0	0	0	0	0	1	0	0	0	0	14
<i>Viola sororia var. affinis</i> violette affine X (Aucun) / X (Aucun)	G5T5	NNR	S2	Susceptible	3	0	0	0	0	2	1	0	0	0	0	15
<i>Weissia phascopsis</i> weissie faux-phasque X (Aucun) / X (Aucun)	G3G4	N2N3	SH	Susceptible	1	0	0	0	0	0	1	0	0	0	0	0
Totaux:					49	0	0	3	8	22	14	1	1	0	0	

\* Cette colonne compile les occurrences introduites, réintroduites et/ou restaurées pour chaque espèce suivie au CDPNQ.

\*\* Les occurrences de qualités F, H, X ou compilées dans la colonne «Autres» ne sont pas comptabilisées dans ce nombre.

## **Signification des termes et symboles utilisés**

Rang de priorité : Rang décroissant de priorité pour la conservation (de 1 à 5), déterminé selon trois échelles : G (GRANKE; l'aire de répartition totale) N (NRANKE; le pays) et S (SRANKE; la province ou l'État) en tenant compte principalement de la fréquence et de l'abondance de l'élément. Seuls les rangs 1 à 3 traduisent un certain degré de précarité. Dans certains cas, les rangs numériques sont remplacés ou nuancés par les cotes suivantes : B : population animale reproductrice (breeding); H : historique, non observé au cours des 20 dernières années (sud du Québec) ou des 40 dernières années (nord du Québec); M : population animale migratrice; N : population animale non reproductrice; NA : présence accidentelle / exotique / hybride / présence potentielle / présence rapportée mais non caractérisée / présence rapportée mais douteuse / présence signalée par erreur / synonymie de la nomenclature / existant, sans occurrence répertoriée; NR : rang non attribué; Q : statut taxinomique douteux; T : taxon infra-spécifique ou population isolée; U : rang impossible à déterminer; X : éteint ou extirpé; ? : indique une incertitude

Qualité des occurrences : A : excellente; B : bonne; C : passable; D : faible; E : à caractériser; F : non retrouvée; H : historique; X : disparue; I : introduite

Précision des occurrences : S : 150 m de rayon; M : 1,5 km de rayon; G : 8 km de rayon; U : > 8 km de rayon

Indice de biodiversité : 1: Exceptionnel; 2: Très élevé; 3: Élevé; 4: Modéré; 5: Marginal; 6: Indéterminé (pour plus de détails, voir à la page suivante)

Acronymes des herbiers : BL : MARCEL BLONDEAU; BM : Natural history museum; CAN : Musées nationaux; CCO : Université de Carleton; DAO : Agriculture Canada; DS : California academy of sciences; F : Field museum of natural history; GH : Gray; GR : Christian Grenier; ILL : University of Illinois; JEPS : Jepson herbarium; K : kew; LG : Université de Liège; MI : Université du Michigan; MO : Missouri; MT : MLCP (fusionné à MT); MT : Marie-Victorin; MTMG : Université McGill; NB : University of New Brunswick; NY : New York; OSC : Oregon state university; PM : Pierre Morisset; QFA : Louis-Marie; QFB-E : Forêts Canada; QFS : Université Laval; QK : Fowler; QSF : SCF; QUE : Québec; SFS : Rolland-Germain; TRTE : Toronto; UC : University of California; UQTA : Université du Québec; US : Smithsonian; V : Royal British Columbia museum; WAT : Waterloo university; WS : Washington state

## CRITÈRES POUR L'ATTRIBUTION D'UN INDICE DE BIODIVERSITÉ À UNE OCCURRENCE

(adapté de [The Nature Conservancy](#) 1994 et 1996)

Indice	Sous-indice	Critères
<b>B1</b>	.01	Unique occurrence au monde d'un élément G1
	.02	Unique occurrence au Québec d'un élément G1
	.03	Unique occurrence au Québec d'un élément G2
	.04	Unique occurrence au Québec d'un élément G3
	.05	Occurrence d'excellente qualité d'un élément G1
	.07	Unique occurrence viable au Québec d'un élément S1
<b>B2</b>	.01	Occurrence autre que d'excellente qualité d'un élément G1
	.02	Occurrence d'excellente à bonne qualité d'un élément G2
	.03	Occurrence d'excellente qualité d'un élément G3
	.04	Occurrence d'excellente qualité d'un élément S1
<b>B3</b>	.01	Occurrence de qualité passable d'un élément G2
	.02	Occurrence de bonne qualité d'un élément G3
	.03	Occurrence de bonne qualité d'un élément S1
	.05	Occurrence d'excellente qualité d'une espèce S2 ou d'excellente qualité de toute communauté naturelle
	.11	Occurrence de bonne qualité d'un élément S2
<b>B4</b>	.01	Occurrence de qualité passable d'un élément G3
	.02	Occurrence de qualité passable d'un élément S1
	.03	Occurrence d'excellente qualité d'un élément S3
	.05	Occurrence de bonne qualité de toute communauté naturelle S3, S4 ou S5
	.07	Occurrence de bonne qualité d'un élément S3
<b>B5</b>	.01	Occurrence de qualité passable d'un élément S2
	.03	Occurrence de qualité passable d'un élément S3
	.04	Occurrence parmi les cas suivants : qualité faible, historique, présence contrôlée (existant)

### Indice de biodiversité

L'indice de biodiversité est évalué pour les éléments les plus importants de la diversité biologique selon les critères indiqués dans le tableau. Pour fins de calcul, les rangs de priorité des sous-espèces et variétés (rangs T associés au rangs G) ainsi que ceux des populations (rangs S associés au rangs S) sont assimilés aux rangs de base (G ou S). L'indice met l'emphase sur le ou les éléments les plus rares. De même, une plus grande importance est accordée aux rangs de priorité à l'échelle globale. Seules les occurrences relativement précises (niveau de précision supérieur à 1,5 km) sont considérées.

Les occurrences de valeur indéterminée (E) ou historique (F et H) ont un poids très faible sur le plan de la conservation du territoire visé. Cependant, elles sont prioritaires sur le plan de l'acquisition de connaissances.

### Intérêt pour la conservation

Les occurrences avec un indice de biodiversité de B1 à B3 sont considérées comme d'intérêt le plus significatif pour la conservation.

### Références

[The Nature Conservancy, 1994. The Nature Conservancy, Conservation Science Division, in association with the Network of Natural Heritage Programs and Conservation Data Centers, 1992. Biological and Conservation Data System \(Supplement 2+, released March, 1994\). Arlington, Virginia.](#)

[The Nature Conservancy, 1996. The Nature Conservancy Conservation Systems Department. Element Rank Rounding and Sequencing. Arlington, Virginia.](#)



## **Annexe B    Espèces aviaires répertoriées à proximité de la zone d'étude (EPOQ, 2017; données numériques)**



## **Annexe C    Espèces végétales identifiées par strate selon les tronçons de caractérisation – 2017**



## Annexe C : Espèces végétales identifiées par strate selon les tronçons de caractérisation — 2017

Tronçon	Date_Rel	Strate	Nom vernaculaire	Nom latin
1	2017-08-14	Arborescente	Érable à Giguère	<i>Acer negundo</i>
1	2017-08-14	Arborescente	Érable argenté	<i>Acer saccharinum</i>
1	2017-08-14	Arborescente	Épinette noire	<i>Picea mariana</i>
1	2017-08-14	Arborescente	Érable de Norvège	<i>Acer platanoides</i>
1	2017-08-14	Arborescente	Frêne rouge	<i>Fraxinus pennsylvanica</i>
1	2017-08-14	Arborescente	Érable à sucre	<i>Acer saccharum</i>
1	2017-08-14	Arborescente	Chêne rouge	<i>Quercus rubra</i>
1	2017-08-14	Arborescente	Orme de Sibérie	<i>Ulmus pumila</i>
1	2017-08-14	Arborescente	Mûrier blanc	<i>Morus alba</i>
1	2017-08-14	Arborescente	Thuja occidental	<i>Thuja occidentalis</i>
1	2017-08-14	Arborescente	Érable à Giguère	<i>Acer negundo</i>
1	2017-08-14	Arborescente	Érable argenté	<i>Acer saccharinum</i>
1	2017-08-14	Arborescente	Érable de Norvège	<i>Acer platanoides</i>
1	2017-08-14	Arborescente	Mûrier blanc	<i>Morus alba</i>
1	2017-08-14	Arborescente	Orme de Sibérie	<i>Ulmus pumila</i>
1	2017-08-14	Arborescente	Marronnier d'Inde	<i>Aesculus hippocastanum</i>
1	2017-08-14	Arbustive	Érable à Giguère	<i>Acer negundo</i>
1	2017-08-14	Arbustive	Frêne rouge	<i>Fraxinus pennsylvanica</i>
1	2017-08-14	Arbustive	Lilas commun	<i>Syringa vulgaris</i>
1	2017-08-14	Arbustive	Sorbaire à feuilles de sorbier	<i>Sorbaria sorbifolia</i>
1	2017-08-14	Arbustive	Marronnier d'Inde	<i>Aesculus hippocastanum</i>
1	2017-08-14	Arbustive	Orme d'Amérique	<i>Ulmus americana</i>
1	2017-08-14	Arbustive	Érable argenté	<i>Acer saccharinum</i>
1	2017-08-14	Arbustive	Amélanchier	<i>Amelanchier</i> sp.
1	2017-08-14	Arbustive	Peuplier blanc	<i>Populus alba</i>
1	2017-08-14	Arbustive	Cerisier de Virginie	<i>Prunus virginiana</i> var. <i>virginiana</i>
1	2017-08-14	Arbustive	Framboisier rouge	<i>Rubus idaeus</i>
1	2017-08-14	Arbustive	Chèvrefeuille à balais	<i>Lonicera xylosteum</i>
1	2017-08-14	Arbustive	Nerprun cathartique	<i>Rhamnus cathartica</i>
1	2017-08-14	Herbacee	Chiendent commun	<i>Elymus repens</i>
1	2017-08-14	Herbacee	Vigne des rivages	<i>Vitis riparia</i>
1	2017-08-14	Herbacee	Aster	<i>Symphotrichum</i> sp.
1	2017-08-14	Herbacee	Lierre terrestre	<i>Glechoma hederacea</i>

## Annexe C : Espèces végétales identifiées par strate selon les tronçons de caractérisation — 2017

Tronçon	Date_Rel	Strate	Nom vernaculaire	Nom latin
1	2017-08-14	Herbacee	Morelle douce-amère	<i>Solanum dulcamara</i>
1	2017-08-14	Herbacee	Anthriscus des bois	<i>Anthriscus sylvestris</i>
1	2017-08-14	Herbacee	Oxalide d'Europe	<i>Oxalis stricta</i>
1	2017-08-14	Herbacee	Pissenlit officinal	<i>Taraxacum officinale</i>
1	2017-08-14	Herbacee	Vesce jargeau	<i>Vicia cracca</i>
2	2017-08-15	Arborescente	Bouleau gris	<i>Betula populifolia</i>
2	2017-08-15	Arborescente	Érable argenté	<i>Acer saccharinum</i>
2	2017-08-15	Arborescente	Chêne rouge	<i>Quercus rubra</i>
2	2017-08-15	Arborescente	Févier	<i>Gleditsia</i> sp.
2	2017-08-15	Arborescente	Frêne rouge	<i>Fraxinus pennsylvanica</i>
2	2017-08-15	Arborescente	Épinette blanche	<i>Picea glauca</i>
2	2017-08-15	Arborescente	Érable à Giguère	<i>Acer negundo</i>
2	2017-08-15	Arbustive	Thuja occidentale	<i>Thuja occidentalis</i>
2	2017-08-15	Arbustive	Orme de Sibérie	<i>Ulmus pumila</i>
2	2017-08-15	Arbustive	Lilas commun	<i>Syringa vulgaris</i>
2	2017-08-15	Arbustive	Sorbaire à feuilles de sorbier	<i>Sorbaria sorbifolia</i>
2	2017-08-15	Arbustive	Érable à Giguère	<i>Acer negundo</i>
2	2017-08-15	Arbustive	Peuplier blanc	<i>Populus alba</i>
2	2017-08-15	Arbustive	Orme d'Amérique	<i>Ulmus americana</i>
2	2017-08-15	Herbacee	Luzerne lupuline	<i>Medicago lupulina</i>
2	2017-08-15	Herbacee	Plantain majeur	<i>Plantago major</i>
2	2017-08-15	Herbacee	Panais sauvage	<i>Pastinaca sativa</i>
2	2017-08-15	Herbacee	Grande bardane	<i>Arctium lappa</i>
2	2017-08-15	Herbacee	Échinochloa pied-de-coq	<i>Echinochloa crus-galli</i>
2	2017-08-15	Herbacee	lvraie multiflore	<i>Lolium multiflorum</i>
2	2017-08-15	Herbacee	Digitaire sanguine	<i>Digitaria sanguinalis</i>
2	2017-08-15	Herbacee	Euphorbe cyprès	<i>Euphorbia cyparissias</i>
2	2017-08-15	Herbacee	Agrostide blanche	<i>Agrostis gigantea</i>
2	2017-08-15	Herbacee	Vigne des rivages	<i>Vitis riparia</i>
2	2017-08-15	Herbacee	Chiendent commun	<i>Elymus repens</i>
2	2017-08-15	Herbacee	Sétaire verte	<i>Setaria viridis</i> var. <i>viridis</i>
2	2017-08-15	Herbacee	Fléole des prés	<i>Phleum pratense</i> subsp. <i>pratense</i>
2	2017-08-15	Herbacee	Chicorée sauvage	<i>Cichorium intybus</i>

## Annexe C : Espèces végétales identifiées par strate selon les tronçons de caractérisation — 2017

Tronçon	Date_Rel	Strate	Nom vernaculaire	Nom latin
2	2017-08-15	Herbacee	Bident feuillu	<i>Bidens frondosa</i>
2	2017-08-15	Herbacee	Carotte sauvage	<i>Daucus carota</i>
2	2017-08-15	Herbacee	Armoise vulgaire	<i>Artemisia vulgaris</i>
2	2017-08-15	Herbacee	Chardon vulgaire	<i>Cirsium vulgare</i>
2	2017-08-15	Herbacee	Lierre terrestre	<i>Glechoma hederacea</i>
2	2017-08-15	Herbacee	Onagre bisannuelle	<i>Oenothera biennis</i>
2	2017-08-15	Herbacee	Brunelle commune	<i>Prunella vulgaris</i> subsp. <i>vulgaris</i>
2	2017-08-15	Herbacee	Morelle noire	<i>Solanum nigrum</i>
2	2017-08-15	Herbacee	Millepertuis commun	<i>Hypericum perforatum</i> subsp. <i>perforatum</i>
2	2017-08-15	Herbacee	Morelle douce-amère	<i>Solanum dulcamara</i>
2	2017-08-15	Herbacee	Achillée millefeuille	<i>Achillea millefolium</i>
2	2017-08-15	Herbacee	Petite herbe à poux	<i>Ambrosia artemisiifolia</i>
2	2017-08-15	Herbacee	Égopode podagraire	<i>Aegopodium podagraria</i>
2	2017-08-15	Herbacee	Chénopode blanc	<i>Chenopodium album</i>
2	2017-08-15	Herbacee	Armoise bisannuelle	<i>Artemisia biennis</i>
2	2017-08-15	Herbacee	Vergerette du Canada	<i>Erigeron canadensis</i>
2	2017-08-15	Herbacee	Laiteron potager	<i>Sonchus oleraceus</i>
2	2017-08-15	Herbacee	Panic capillaire	<i>Panicum capillare</i> subsp. <i>capillare</i>
2	2017-08-15	Herbacee	Renouée persicaire	<i>Persicaria maculosa</i>
2	2017-08-15	Herbacee	Trèfle rouge	<i>Trifolium pratense</i>
2	2017-08-15	Herbacee	Pissenlit officinal	<i>Taraxacum officinale</i>
3	2017-08-14	Arborescente	Érable argenté	<i>Acer saccharinum</i>
3	2017-08-14	Arborescente	Peuplier deltoïde	<i>Populus deltoides</i> subsp. <i>deltoides</i>
3	2017-08-14	Arborescente	Érable de Norvège	<i>Acer platanoides</i>
3	2017-08-14	Arborescente	Érable rouge	<i>Acer rubrum</i>
3	2017-08-14	Arborescente	Frêne rouge	<i>Fraxinus pennsylvanica</i>
3	2017-08-14	Arborescente	Tilleul d'Amérique	<i>Tilia americana</i>
3	2017-08-14	Arborescente	Épinette blanche	<i>Picea glauca</i>
3	2017-08-14	Arborescente	Érable à Giguère	<i>Acer negundo</i>
3	2017-08-14	Arborescente	Saule	<i>Salix</i> sp.
3	2017-08-14	Arbustive	Nerprun cathartique	<i>Rhamnus cathartica</i>
3	2017-08-14	Arbustive	Saule	<i>Salix</i> sp.
3	2017-08-14	Arbustive	Tilleul d'Amérique	<i>Tilia americana</i>

## Annexe C : Espèces végétales identifiées par strate selon les tronçons de caractérisation — 2017

Tronçon	Date_Rel	Strate	Nom vernaculaire	Nom latin
3	2017-08-14	Arbustive	Frêne rouge	<i>Fraxinus pennsylvanica</i>
3	2017-08-14	Arbustive	Cerisier de Virginie	<i>Prunus virginiana</i> var. <i>virginiana</i>
3	2017-08-14	Arbustive	Viorne flexible	<i>Viburnum lentago</i>
3	2017-08-14	Herbacee	Vigne des rivages	<i>Vitis riparia</i>
3	2017-08-14	Herbacee	Aster	<i>Symphotrichum</i> sp.
3	2017-08-14	Herbacee	Égopode podagraire	<i>Aegopodium podagraria</i>
3	2017-08-14	Herbacee	Oxalide d'Europe	<i>Oxalis stricta</i>
3	2017-08-14	Herbacee	Alliaire officinale	<i>Alliaria petiolata</i>
3	2017-08-14	Herbacee	Impatiens du Cap	<i>Impatiens capensis</i>
3	2017-08-14	Herbacee	Tussilage pas-d'âne	<i>Tussilago farfara</i>
3	2017-08-14	Herbacee	Anthriscus des bois	<i>Anthriscus sylvestris</i>
3	2017-08-14	Herbacee	Morelle douce-amère	<i>Solanum dulcamara</i>
3	2017-08-14	Herbacee	Vigne vierge à cinq folioles	<i>Parthenocissus quinquefolia</i>
3	2017-08-14	Herbacee	Lierre terrestre	<i>Glechoma hederacea</i>
3	2017-08-14	Herbacee	Pissenlit officinal	<i>Taraxacum officinale</i>
3	2017-08-14	Herbacee	Chicorée sauvage	<i>Cichorium intybus</i>
4	2017-08-14	Arborescente	Érable rouge	<i>Acer rubrum</i>
4	2017-08-14	Arborescente	Érable de Norvège	<i>Acer platanoides</i>
4	2017-08-14	Arborescente	Frêne rouge	<i>Fraxinus pennsylvanica</i>
4	2017-08-14	Arborescente	Érable à Giguère	<i>Acer negundo</i>
4	2017-08-14	Arborescente	Peuplier deltoïde	<i>Populus deltoides</i> subsp. <i>deltoides</i>
4	2017-08-14	Arborescente	Tilleul d'Amérique	<i>Tilia americana</i>
4	2017-08-14	Arborescente	Érable argenté	<i>Acer saccharinum</i>
4	2017-08-14	Arborescente	Épinette blanche	<i>Picea glauca</i>
4	2017-08-14	Arbustive	Cerisier de Virginie	<i>Prunus virginiana</i> var. <i>virginiana</i>
4	2017-08-14	Arbustive	Frêne rouge	<i>Fraxinus pennsylvanica</i>
4	2017-08-14	Arbustive	Tilleul d'Amérique	<i>Tilia americana</i>
4	2017-08-14	Arbustive	Saule	<i>Salix</i> sp.
4	2017-08-14	Arbustive	Nerprun cathartique	<i>Rhamnus cathartica</i>
4	2017-08-14	Arbustive	Viorne flexible	<i>Viburnum lentago</i>
4	2017-08-14	Herbacee	Vigne vierge à cinq folioles	<i>Parthenocissus quinquefolia</i>
4	2017-08-14	Herbacee	Impatiens du Cap	<i>Impatiens capensis</i>
4	2017-08-14	Herbacee	Chicorée sauvage	<i>Cichorium intybus</i>

## Annexe C : Espèces végétales identifiées par strate selon les tronçons de caractérisation — 2017

Tronçon	Date_Rel	Strate	Nom vernaculaire	Nom latin
4	2017-08-14	Herbacee	Alliaire officinale	<i>Alliaria petiolata</i>
4	2017-08-14	Herbacee	Vigne des rivages	<i>Vitis riparia</i>
4	2017-08-14	Herbacee	Égopode podagraire	<i>Aegopodium podagraria</i>
4	2017-08-14	Herbacee	Morelle douce-amère	<i>Solanum dulcamara</i>
4	2017-08-14	Herbacee	Tussilage pas-d'âne	<i>Tussilago farfara</i>
4	2017-08-14	Herbacee	Aster	<i>Symphyotrichum</i> sp.
4	2017-08-14	Herbacee	Anthriscus des bois	<i>Anthriscus sylvestris</i>
4	2017-08-14	Herbacee	Oxalide d'Europe	<i>Oxalis stricta</i>
4	2017-08-14	Herbacee	Pissenlit officinal	<i>Taraxacum officinale</i>
4	2017-08-14	Herbacee	Lierre terrestre	<i>Glechoma hederacea</i>
5	2017-08-16	Arborescente	Érable de Norvège	<i>Acer platanoides</i>
5	2017-08-16	Arborescente	Érable à Giguère	<i>Acer negundo</i>
5	2017-08-16	Arborescente	Frêne rouge	<i>Fraxinus pennsylvanica</i>
5	2017-08-16	Arborescente	Thuja occidental	<i>Thuja occidentalis</i>
5	2017-08-16	Arborescente	Érable à sucre	<i>Acer saccharum</i>
5	2017-08-16	Arborescente	Érable rouge	<i>Acer rubrum</i>
5	2017-08-16	Arborescente	Érable argenté	<i>Acer saccharinum</i>
5	2017-08-16	Arbustive	Caragana buissonnant	<i>Caragana frutex</i>
5	2017-08-16	Arbustive	Marronnier d'Inde	<i>Aesculus hippocastanum</i>
5	2017-08-16	Arbustive	Nerprun cathartique	<i>Rhamnus cathartica</i>
5	2017-08-16	Arbustive	Orme de Sibérie	<i>Ulmus pumila</i>
5	2017-08-16	Arbustive	Tilleul d'Amérique	<i>Tilia americana</i>
5	2017-08-16	Arbustive	Frêne rouge	<i>Fraxinus pennsylvanica</i>
5	2017-08-16	Arbustive	Érable à Giguère	<i>Acer negundo</i>
5	2017-08-16	Arbustive	Micocoulier occidental	<i>Celtis occidentalis</i>
5	2017-08-16	Herbacee	Laiteron potager	<i>Sonchus oleraceus</i>
5	2017-08-16	Herbacee	Vigne des rivages	<i>Vitis riparia</i>
5	2017-08-16	Herbacee	Fétuque	<i>Festuca</i> sp.
5	2017-08-16	Herbacee	Chiendent commun	<i>Elymus repens</i>
5	2017-08-16	Herbacee	Tanaisie vulgaire	<i>Tanacetum vulgare</i>
5	2017-08-16	Herbacee	Vesce jargeau	<i>Vicia cracca</i>
5	2017-08-16	Herbacee	Asclépiade commune	<i>Asclepias syriaca</i>
5	2017-08-16	Herbacee	Pâturin des prés	<i>Poa pratensis</i> subsp. <i>pratensis</i>

## Annexe C : Espèces végétales identifiées par strate selon les tronçons de caractérisation — 2017

Tronçon	Date_Rel	Strate	Nom vernaculaire	Nom latin
5	2017-08-16	Herbacee	Chénopode blanc	<i>Chenopodium album</i>
5	2017-08-16	Herbacee	Dactyle pelotonné	<i>Dactylis glomerata</i>
5	2017-08-16	Herbacee	Sétaire verte	<i>Setaria viridis</i> var. <i>viridis</i>
5	2017-08-16	Herbacee	Petite herbe à poux	<i>Ambrosia artemisiifolia</i>
5	2017-08-16	Herbacee	Verge d'or du Canada	<i>Solidago canadensis</i>
5	2017-08-16	Herbacee	Oxalide d'Europe	<i>Oxalis stricta</i>
5	2017-08-16	Herbacee	Trèfle rouge	<i>Trifolium pratense</i>
5	2017-08-16	Herbacee	Agrostide blanche	<i>Agrostis gigantea</i>
5	2017-08-16	Herbacee	Luzerne cultivée	<i>Medicago sativa</i>
5	2017-08-16	Herbacee	Fléole des prés	<i>Phleum pratense</i> subsp. <i>pratense</i>
6	2017-08-15	Arborescente	Érable à Giguère	<i>Acer negundo</i>
6	2017-08-15	Arborescente	Érable argenté	<i>Acer saccharinum</i>
6	2017-08-15	Arborescente	Érable rouge	<i>Acer rubrum</i>
6	2017-08-15	Arborescente	Mélèze Laricin	<i>Larix laricina</i>
6	2017-08-15	Arborescente	Peuplier deltoïde	<i>Populus deltoides</i> subsp. <i>deltoides</i>
6	2017-08-15	Arborescente	Érable de Norvège	<i>Acer platanoides</i>
6	2017-08-15	Arborescente	Orme d'Amérique	<i>Ulmus americana</i>
6	2017-08-15	Arborescente	Orme de Sibérie	<i>Ulmus pumila</i>
6	2017-08-15	Arborescente	Orme rouge	<i>Ulmus rubra</i>
6	2017-08-15	Arborescente	Pomettier sp.	-
6	2017-08-15	Arborescente	Frêne rouge	<i>Fraxinus pennsylvanica</i>
6	2017-08-15	Arbustive	Érable à Giguère	<i>Acer negundo</i>
6	2017-08-15	Herbacee	Dactyle pelotonné	<i>Dactylis glomerata</i>
6	2017-08-15	Herbacee	Renoncule âcre	<i>Ranunculus acris</i>
6	2017-08-15	Herbacee	Vigne des rivages	<i>Vitis riparia</i>
6	2017-08-15	Herbacee	Pissenlit officinal	<i>Taraxacum officinale</i>
6	2017-08-15	Herbacee	Laiteron potager	<i>Sonchus oleraceus</i>
6	2017-08-15	Herbacee	Trèfle rouge	<i>Trifolium pratense</i>
6	2017-08-15	Herbacee	Pâurin des prés	<i>Poa pratensis</i> subsp. <i>pratensis</i>
6	2017-08-15	Herbacee	Chicorée sauvage	<i>Cichorium intybus</i>
7	2017-08-15	Arborescente	Orme d'Amérique	<i>Ulmus americana</i>
7	2017-08-15	Arborescente	Érable argenté	<i>Acer saccharinum</i>
7	2017-08-15	Arborescente	Érable rouge	<i>Acer rubrum</i>

## Annexe C : Espèces végétales identifiées par strate selon les tronçons de caractérisation — 2017

Tronçon	Date_Rel	Strate	Nom vernaculaire	Nom latin
7	2017-08-15	Arborescente	Frêne rouge	<i>Fraxinus pennsylvanica</i>
7	2017-08-15	Arborescente	Tilleul d'Amérique	<i>Tilia americana</i>
7	2017-08-15	Arborescente	Bouleau gris	<i>Betula populifolia</i>
7	2017-08-15	Arborescente	Érable à Giguère	<i>Acer negundo</i>
7	2017-08-15	Arborescente	Caryer ovale	<i>Carya ovata</i> var. <i>ovata</i>
7	2017-08-15	Arborescente	Peuplier deltoïde	<i>Populus deltoides</i> subsp. <i>deltoides</i>
7	2017-08-15	Arborescente	Épinette de Norvège	<i>Picea abies</i>
7	2017-08-15	Arborescente	Saule sp.	<i>Salix</i> sp.
7	2017-08-15	Arbustive	Lilas commun	<i>Syringa vulgaris</i>
7	2017-08-15	Arbustive	Érable à Giguère	<i>Acer negundo</i>
7	2017-08-15	Arbustive	Orme de Sibérie	<i>Ulmus pumila</i>
7	2017-08-15	Arbustive	Érable rouge	<i>Acer rubrum</i>
7	2017-08-15	Arbustive	Tilleul d'Amérique	<i>Tilia americana</i>
7	2017-08-15	Arbustive	Sureau blanc	<i>Sambucus canadensis</i>
7	2017-08-15	Arbustive	Cerisier de Virginie	<i>Prunus virginiana</i> var. <i>virginiana</i>
7	2017-08-15	Arbustive	Peuplier deltoïde	<i>Populus deltoides</i> subsp. <i>deltoides</i>
7	2017-08-15	Arbustive	Nerprun cathartique	<i>Rhamnus cathartica</i>
7	2017-08-15	Arbustive	Cornouiller stolonifère	<i>Cornus stolonifera</i>
7	2017-08-15	Arbustive	Frêne rouge	<i>Fraxinus pennsylvanica</i>
7	2017-08-15	Arbustive	Marronnier d'Inde	<i>Aesculus hippocastanum</i>
7	2017-08-15	Arbustive	Nerprun bourdaine	<i>Frangula alnus</i>
7	2017-08-15	Arbustive	Framboisier rouge	<i>Rubus idaeus</i>
7	2017-08-15	Arbustive	Sorbier d'Amérique	<i>Sorbus americana</i>
7	2017-08-15	Herbacee	Armoise vulgaire	<i>Artemisia vulgaris</i>
7	2017-08-15	Herbacee	Ortie dioïque	<i>Urtica dioica</i> subsp. <i>dioica</i>
7	2017-08-15	Herbacee	Laiteron potager	<i>Sonchus oleraceus</i>
7	2017-08-15	Herbacee	Tussilage pas-d'âne	<i>Tussilago farfara</i>
7	2017-08-15	Herbacee	Plantain majeur	<i>Plantago major</i>
7	2017-08-15	Herbacee	Linaire vulgaire	<i>Linaria vulgaris</i>
7	2017-08-15	Herbacee	Chiendent commun	<i>Elymus repens</i>
7	2017-08-15	Herbacee	Pâturin des prés	<i>Poa pratensis</i> subsp. <i>pratensis</i>
7	2017-08-15	Herbacee	Bident feuillu	<i>Bidens frondosa</i>
7	2017-08-15	Herbacee	Impatiens du Cap	<i>Impatiens capensis</i>

## Annexe C : Espèces végétales identifiées par strate selon les tronçons de caractérisation — 2017

Tronçon	Date_Rel	Strate	Nom vernaculaire	Nom latin
7	2017-08-15	Herbacee	Grande bardane	<i>Arctium lappa</i>
7	2017-08-15	Herbacee	Achillée millefeuille	<i>Achillea millefolium</i>
7	2017-08-15	Herbacee	Trèfle blanc	<i>Trifolium repens</i>
7	2017-08-15	Herbacee	Vesce jargeau	<i>Vicia cracca</i>
7	2017-08-15	Herbacee	Ortie royale	<i>Galeopsis tetrahit</i>
7	2017-08-15	Herbacee	Petite herbe à poux	<i>Ambrosia artemisiifolia</i>
7	2017-08-15	Herbacee	Tanaisie vulgaire	<i>Tanacetum vulgare</i>
7	2017-08-15	Herbacee	Luzerne lupuline	<i>Medicago lupulina</i>
7	2017-08-15	Herbacee	Sétaire verte	<i>Setaria viridis</i> var. <i>viridis</i>
7	2017-08-15	Herbacee	Verge d'or à feuilles de graminée	<i>Euthamia graminifolia</i>
7	2017-08-15	Herbacee	Verge d'or du Canada	<i>Solidago canadensis</i>
7	2017-08-15	Herbacee	Vergerette du Canada	<i>Erigeron canadensis</i>
7	2017-08-15	Herbacee	Trèfle rouge	<i>Trifolium pratense</i>
7	2017-08-15	Herbacee	Dactyle pelotonné	<i>Dactylis glomerata</i>
7	2017-08-15	Herbacee	Lotier corniculé	<i>Lotus corniculatus</i>
7	2017-08-15	Herbacee	Vigne vierge à cinq folioles	<i>Parthenocissus quinquefolia</i>
7	2017-08-15	Herbacee	Chénopode blanc	<i>Chenopodium album</i>
7	2017-08-15	Herbacee	Morelle douce-amère	<i>Solanum dulcamara</i>
7	2017-08-15	Herbacee	Asclépiade commune	<i>Asclepias syriaca</i>
7	2017-08-15	Herbacee	Vigne des rivages	<i>Vitis riparia</i>
7	2017-08-15	Herbacee	Trèfle alsike	<i>Trifolium hybridum</i>
7	2017-08-15	Herbacee	Pissenlit officinal	<i>Taraxacum officinale</i>
7	2017-08-15	Herbacee	Mélilot blanc	<i>Melilotus albus</i>
7	2017-08-15	Herbacee	Amphicarpe bractéolée	<i>Amphicarpaea bracteata</i>
7	2017-08-15	Herbacee	Anthriscus des bois	<i>Anthriscus sylvestris</i>
8	2017-08-15	Arborescente	Orme d'Amérique	<i>Ulmus americana</i>
8	2017-08-15	Arborescente	Érable argenté	<i>Acer saccharinum</i>
8	2017-08-15	Arborescente	Érable rouge	<i>Acer rubrum</i>
8	2017-08-15	Arborescente	Frêne rouge	<i>Fraxinus pennsylvanica</i>
8	2017-08-15	Arborescente	Tilleul d'Amérique	<i>Tilia americana</i>
8	2017-08-15	Arborescente	Bouleau gris	<i>Betula populifolia</i>
8	2017-08-15	Arborescente	Érable à Giguère	<i>Acer negundo</i>
8	2017-08-15	Arborescente	Caryer ovale	<i>Carya ovata</i> var. <i>ovata</i>

## Annexe C : Espèces végétales identifiées par strate selon les tronçons de caractérisation — 2017

Tronçon	Date_Rel	Strate	Nom vernaculaire	Nom latin
8	2017-08-15	Arborescente	Peuplier deltoïde	<i>Populus deltoides</i> subsp. <i>deltoides</i>
8	2017-08-15	Arborescente	Saule sp.	<i>Salix</i> sp.
8	2017-08-15	Arbustive	Lilas commun	<i>Syringa vulgaris</i>
8	2017-08-15	Arbustive	Érable à Giguère	<i>Acer negundo</i>
8	2017-08-15	Arbustive	Orme de Sibérie	<i>Ulmus pumila</i>
8	2017-08-15	Arbustive	Érable rouge	<i>Acer rubrum</i>
8	2017-08-15	Arbustive	Tilleul d'Amérique	<i>Tilia americana</i>
8	2017-08-15	Arbustive	Sureau blanc	<i>Sambucus canadensis</i>
8	2017-08-15	Arbustive	Cerisier de Virginie	<i>Prunus virginiana</i> var. <i>virginiana</i>
8	2017-08-15	Arbustive	Peuplier deltoïde	<i>Populus deltoides</i> subsp. <i>deltoides</i>
8	2017-08-15	Arbustive	Nerprun cathartique	<i>Rhamnus cathartica</i>
8	2017-08-15	Arbustive	Cornouiller stolonifère	<i>Cornus stolonifera</i>
8	2017-08-15	Arbustive	Frêne rouge	<i>Fraxinus pennsylvanica</i>
8	2017-08-15	Arbustive	Marronnier d'Inde	<i>Aesculus hippocastanum</i>
8	2017-08-15	Arbustive	Nerprun bourdaine	<i>Frangula alnus</i>
8	2017-08-15	Arbustive	Framboisier rouge	<i>Rubus idaeus</i>
8	2017-08-15	Arbustive	Sorbier d'Amérique	<i>Sorbus americana</i>
8	2017-08-15	Herbacee	Armoise vulgaire	<i>Artemisia vulgaris</i>
8	2017-08-15	Herbacee	Ortie dioïque	<i>Urtica dioica</i> subsp. <i>dioica</i>
8	2017-08-15	Herbacee	Laiteron potager	<i>Sonchus oleraceus</i>
8	2017-08-15	Herbacee	Tussilage pas-d'âne	<i>Tussilago farfara</i>
8	2017-08-15	Herbacee	Plantain majeur	<i>Plantago major</i>
8	2017-08-15	Herbacee	Linaria vulgaire	<i>Linaria vulgaris</i>
8	2017-08-15	Herbacee	Chiendent commun	<i>Elymus repens</i>
8	2017-08-15	Herbacee	Pâturin des prés	<i>Poa pratensis</i> subsp. <i>pratensis</i>
8	2017-08-15	Herbacee	Bident feuillu	<i>Bidens frondosa</i>
8	2017-08-15	Herbacee	Impatiens du Cap	<i>Impatiens capensis</i>
8	2017-08-15	Herbacee	Grande bardane	<i>Arctium lappa</i>
8	2017-08-15	Herbacee	Achillée millefeuille	<i>Achillea millefolium</i>
8	2017-08-15	Herbacee	Trèfle blanc	<i>Trifolium repens</i>
8	2017-08-15	Herbacee	Vesce jargeau	<i>Vicia cracca</i>
8	2017-08-15	Herbacee	Ortie royale	<i>Galeopsis tetrahit</i>
8	2017-08-15	Herbacee	Petite herbe à poux	<i>Ambrosia artemisiifolia</i>

**Annexe C : Espèces végétales identifiées par strate selon les tronçons de caractérisation — 2017**

Tronçon	Date_Rel	Strate	Nom vernaculaire	Nom latin
8	2017-08-15	Herbacee	Tanaisie vulgaire	<i>Tanacetum vulgare</i>
8	2017-08-15	Herbacee	Luzerne lupuline	<i>Medicago lupulina</i>
8	2017-08-15	Herbacee	Sétaire verte	<i>Setaria viridis</i> var. <i>viridis</i>
8	2017-08-15	Herbacee	Verge d'or à feuilles de graminée	<i>Euthamia graminifolia</i>
8	2017-08-15	Herbacee	Verge d'or du Canada	<i>Solidago canadensis</i>
8	2017-08-15	Herbacee	Vergerette du Canada	<i>Erigeron canadensis</i>
8	2017-08-15	Herbacee	Trèfle rouge	<i>Trifolium pratense</i>
8	2017-08-15	Herbacee	Dactyle pelotonné	<i>Dactylis glomerata</i>
8	2017-08-15	Herbacee	Lotier corniculé	<i>Lotus corniculatus</i>
8	2017-08-15	Herbacee	Vigne vierge à cinq folioles	<i>Parthenocissus quinquefolia</i>
8	2017-08-15	Herbacee	Chénopode blanc	<i>Chenopodium album</i>
8	2017-08-15	Herbacee	Morelle douce-amère	<i>Solanum dulcamara</i>
8	2017-08-15	Herbacee	Asclépiade commune	<i>Asclepias syriaca</i>
8	2017-08-15	Herbacee	Vigne des rivages	<i>Vitis riparia</i>
8	2017-08-15	Herbacee	Trèfle alsike	<i>Trifolium hybridum</i>
8	2017-08-15	Herbacee	Pissenlit officinal	<i>Taraxacum officinale</i>
8	2017-08-15	Herbacee	Mélilot blanc	<i>Melilotus albus</i>
8	2017-08-15	Herbacee	Amphicarpe bractéolée	<i>Amphicarpaea bracteata</i>
8	2017-08-15	Herbacee	Anthriscus des bois	<i>Anthriscus sylvestris</i>

## **Annexe D    Espèces répertoriées sur l'ensemble des tronçons dont le DHP est supérieur à 0,1 m et mesure du DHP**



**Annexe D : Espèces répertoriées sur l'ensemble des tronçons dont le DHP est supérieur à 0,1 m et mesure du DHP**

<b>Espèce</b>	<b>Transect</b>	<b>Longitude (X)</b>	<b>Latitude (Y)</b>	<b>Diamètre hauteur poitrine (cm)</b>
Épinette noire	TR-1	-73,661559	45,570223	34,4
Érable argenté	TR-1	-73,661844	45,570178	88,2
Épinette noire	TR-1	-73,661599	45,570147	86,9
Épinette noire	TR-1	-73,661775	45,570054	56,3
Érable de Norvège	TR-1	-73,661687	45,570093	0,0
Érable argenté	TR-1	-73,661917	45,570124	57,9
Érable argenté	TR-1	-73,661844	45,570152	54,4
Érable argenté	TR-1	-73,661932	45,570196	78,6
Érable argenté	TR-1	-73,662012	45,570179	55,7
Érable argenté	TR-1	-73,662143	45,570195	72,3
Érable de Norvège	TR-1	-73,66214	45,570155	56,7
Érable argenté	TR-1	-73,662201	45,570153	70,7
Érable argenté	TR-1	-73,662188	45,570187	51,9
Frêne rouge	TR-1	-73,662293	45,570333	20,1
Érable argenté	TR-1	-73,662235	45,570388	86,6
Érable de Norvège	TR-1	-73,662127	45,570384	27,4
Érable de Norvège	TR-1	-73,662033	45,570369	42,0
Érable à sucre	TR-1	-73,661961	45,570354	42,0
Chêne rouge	TR-1	-73,661856	45,570327	46,8
Érable à giguère	TR-1	-73,662427	45,570181	66,8
Érable à giguère	TR-1	-73,66236	45,570081	70,0
Érable à giguère	TR-1	-73,662299	45,570069	91,4
Érable à giguère	TR-1	-73,662133	45,570049	79,6
Frêne rouge	TR-1	-73,661995	45,57003	17,5
Orme de Sibérie	TR-1	-73,661796	45,570015	18,1
Mûrier blanc	TR-1	-73,661719	45,569997	24,5
Tilleuil d'Amérique	TR-8	-73,670547	45,561128	8,3
Bouleau gris	TR-8	-73,67051	45,56108	27,4
Érable de Norvège	TR-8	-73,669759	45,561671	24,2
Érable de Norvège	TR-8	-73,669726	45,561712	29,0
Caryer ovale	TR-8	-73,669564	45,56168	22,0
Érable de Norvège	TR-8	-73,669674	45,561737	23,9
Érable de Norvège	TR-8	-73,669621	45,561777	20,4
Érable de Norvège	TR-8	-73,669576	45,561807	27,4
Érable de Norvège	TR-8	-73,669543	45,561837	28,6

**Annexe D : Espèces répertoriées sur l'ensemble des tronçons dont le DHP est supérieur à 0,1 m et mesure du DHP**

<b>Espèce</b>	<b>Transect</b>	<b>Longitude (X)</b>	<b>Latitude (Y)</b>	<b>Diamètre hauteur poitrine (cm)</b>
Érable de Norvège	TR-8	-73,669502	45,561869	31,2
Épinette de Norvège	TR-8	-73,669439	45,561915	37,9
Épinette de Norvège	TR-8	-73,669384	45,561964	33,1
Caryer ovale	TR-8	-73,669246	45,562027	18,1
Caryer ovale	TR-8	-73,669137	45,562032	23,6
Caryer ovale	TR-8	-73,669168	45,562091	13,1
Érable argenté	TR-8	-73,669015	45,562188	32,8
Érable rouge	TR-8	-73,668939	45,562242	29,0
Frêne rouge	TR-8	-73,6689	45,56231	31,8
Frêne rouge	TR-8	-73,668652	45,562427	20,7
Caryer ovale	TR-8	-73,66861	45,562373	19,4
Peuplier deltoïde	TR-8	-73,6686	45,562467	44,9
Peuplier deltoïde	TR-7	-73,668455	45,56261	39,8
Orme d'Amérique	TR-7	-73,668386	45,56263	19,7
Peuplier deltoïde	TR-7	-73,668351	45,56266	107,6
Peuplier deltoïde	TR-7	-73,66829	45,562719	46,8
Orme d'Amérique	TR-7	-73,668224	45,562737	13,1
Peuplier deltoïde	TR-7	-73,668219	45,56275	22,3
Caryer ovale	TR-7	-73,66783	45,562783	20,4
Peuplier deltoïde	TR-7	-73,668181	45,56278	41,4
Peuplier deltoïde	TR-7	-73,668205	45,562731	27,1
Peuplier deltoïde	TR-7	-73,668167	45,562768	59,8
Peuplier deltoïde	TR-7	-73,668116	45,562782	32,8
Peuplier deltoïde	TR-7	-73,668147	45,562793	26,1
Tilleuil d'Amérique	TR-7	-73,668147	45,562814	24,2
Orme d'Amérique	TR-7	-73,668134	45,562843	21,6
Peuplier deltoïde	TR-7	-73,668103	45,562832	34,7
Tilleuil d'Amérique	TR-7	-73,668048	45,562875	17,8
Peuplier deltoïde	TR-7	-73,667996	45,56291	44,6
Peuplier deltoïde	TR-7	-73,667984	45,562936	27,1
Peuplier deltoïde	TR-7	-73,667974	45,562954	43,3
Peuplier deltoïde	TR-7	-73,667831	45,563026	31,5
Peuplier deltoïde	TR-7	-73,667842	45,563074	39,5
Orme d'Amérique	TR-7	-73,66741	45,563353	15,6
Frêne rouge	TR-7	-73,667338	45,563191	20,1

**Annexe D : Espèces répertoriées sur l'ensemble des tronçons dont le DHP est supérieur à 0,1 m et mesure du DHP**

<b>Espèce</b>	<b>Transect</b>	<b>Longitude (X)</b>	<b>Latitude (Y)</b>	<b>Diamètre hauteur poitrine (cm)</b>
Érable argenté	TR-7	-73,667404	45,563142	30,2
Caryer ovale	TR-7	-73,667525	45,563148	23,9
Érable argenté	TR-7	-73,667306	45,563295	0,0
Épinette de Norvège	TR-7	-73,667198	45,563271	26,7
Épinette de Norvège	TR-7	-73,667179	45,563321	30,2
Peuplier deltoïde	TR-7	-73,666859	45,563524	67,5
Orme d'Amérique	TR-7	-73,666925	45,563565	32,8
Érable à giguère	TR-7	-73,666702	45,563681	40,4
Érable à giguère	TR-7	-73,666668	45,563617	32,5
Tilleuil d'Amérique	TR-7	-73,666663	45,563629	83,1
Frêne rouge	TR-7	-73,666589	45,563655	39,8
Saule sp	TR-7	-73,6665	45,563653	188,4
Érable argenté	TR-7	-73,66616	45,563614	63,7
Érable argenté	TR-7	-73,666009	45,56358	93,9
Frêne rouge	TR-7	-73,665951	45,563559	30,6
Érable de Norvège	TR-7	-73,665734	45,563496	43,0
Frêne rouge	TR-7	-73,665741	45,563551	21,3
Érable de Norvège	TR-7	-73,665611	45,563487	38,2
Frêne rouge	TR-7	-73,6656	45,563538	48,4
Érable de Norvège	TR-7	-73,665542	45,563553	57,9
Érable de Norvège	TR-7	-73,665524	45,563526	36,9
Érable argenté	TR-7	-73,665457	45,563511	61,4
Érable argenté	TR-7	-73,665373	45,563493	60,2
Frêne rouge	TR-6	-73,665115	45,563679	29,0
Orme d'Amérique	TR-6	-73,665255	45,563838	53,2
Frêne rouge	TR-6	-73,665351	45,563825	33,1
Peuplier deltoïde	TR-6	-73,665162	45,563815	83,4
Peuplier deltoïde	TR-6	-73,665139	45,563916	44,6
Frêne rouge	TR-6	-73,664951	45,564012	33,4
Frêne rouge	TR-6	-73,664943	45,564004	10,5
Orme d'Amérique	TR-6	-73,664908	45,56403	33,1
Frêne rouge	TR-6	-73,664798	45,564075	22,9
Peuplier deltoïde	TR-6	-73,664706	45,564096	122,9
Frêne rouge	TR-6	-73,664715	45,56415	54,4
Frêne rouge	TR-6	-73,664646	45,564171	13,4

**Annexe D : Espèces répertoriées sur l'ensemble des tronçons dont le DHP est supérieur à 0,1 m et mesure du DHP**

<b>Espèce</b>	<b>Transect</b>	<b>Longitude (X)</b>	<b>Latitude (Y)</b>	<b>Diamètre hauteur poitrine (cm)</b>
Peuplier deltoïde	TR-6	-73,664608	45,564093	37,2
Peuplier deltoïde	TR-6	-73,6646	45,56415	31,5
Érable à giguère	TR-6	-73,664586	45,564186	15,0
Peuplier deltoïde	TR-6	-73,664545	45,564185	35,3
Érable à giguère	TR-6	-73,66456	45,564237	18,8
Érable argenté	TR-6	-73,664506	45,564216	24,2
Érable à giguère	TR-6	-73,664493	45,564241	21,3
Frêne rouge	TR-6	-73,664463	45,564255	39,8
Frêne rouge	TR-6	-73,66443	45,564237	33,7
Peuplier deltoïde	TR-6	-73,664425	45,564205	107,6
Mélèze laricin	TR-6	-73,664364	45,564286	32,1
Mélèze laricin	TR-6	-73,664298	45,564344	45,2
Mélèze laricin	TR-6	-73,664135	45,564454	23,2
Érable à giguère	TR-6	-73,664231	45,564434	48,1
Orme de Sibérie	TR-6	-73,66409	45,564624	54,1
Érable argenté	TR-6	-73,663964	45,56456	58,3
Mélèze laricin	TR-6	-73,663934	45,564604	63,0
Frêne rouge	TR-6	-73,663855	45,564707	20,1
Peuplier deltoïde	TR-6	-73,663958	45,564731	163,6
Peuplier deltoïde	TR-6	-73,663895	45,564759	81,2
Frêne rouge	TR-6	-73,663839	45,564788	61,4
Mélèze laricin	TR-6	-73,663758	45,564842	62,7
Érable rouge	TR-6	-73,663671	45,564938	12,7
Peuplier deltoïde	TR-6	-73,66376	45,565038	67,8
Peuplier deltoïde	TR-6	-73,663678	45,565077	128,6
Peuplier deltoïde	TR-6	-73,663544	45,565256	167,7
Mélèze laricin	TR-6	-73,663431	45,565202	59,5
Pometier sp	TR-6	-73,663463	45,565267	22,0
Érable à giguère	TR-6	-73,663451	45,565362	35,7
Érable rouge	TR-6	-73,663385	45,565348	101,5
Frêne rouge	TR-6	-73,66341	45,565419	19,7
Pometier sp	TR-6	-73,663399	45,565439	19,4
Érable à giguère	TR-6	-73,663374	45,565462	29,6
Érable à giguère	TR-6	-73,663337	45,565413	113,3
Frêne rouge	TR-6	-73,663296	45,56539	33,4

**Annexe D : Espèces répertoriées sur l'ensemble des tronçons dont le DHP est supérieur à 0,1 m et mesure du DHP**

<b>Espèce</b>	<b>Transect</b>	<b>Longitude (X)</b>	<b>Latitude (Y)</b>	<b>Diamètre hauteur poitrine (cm)</b>
Érable à giguère	TR-6	-73,663261	45,565381	34,7
Frêne rouge	TR-6	-73,663215	45,565391	16,9
Peuplier deltoïde	TR-6	-73,66333	45,565479	129,9
Orme rouge	TR-6	-73,663433	45,565464	79,6
Érable à giguère	TR-6	-73,663375	45,5656	18,5
Érable à giguère	TR-6	-73,663321	45,565663	34,7
Érable à giguère	TR-6	-73,663265	45,565659	45,2
Frêne rouge	TR-6	-73,663263	45,565725	15,6
Érable à giguère	TR-6	-73,663343	45,565741	69,1
Érable à giguère	TR-6	-73,66329	45,565751	53,8
Frêne rouge	TR-6	-73,663239	45,565715	13,7
Érable à giguère	TR-6	-73,663252	45,565743	53,8
Érable rouge	TR-5	-73,663265	45,566139	46,5
Érable rouge	TR-1	-73,662386	45,570261	41,4
Érable rouge	TR-5	-73,663218	45,566167	45,8
Érable argenté	TR-5	-73,66314	45,566167	64,3
Érable rouge	TR-5	-73,663161	45,566193	44,2
Thuya occidental	TR-5	-73,663206	45,566269	22,3
Érable argenté	TR-5	-73,66306	45,566347	53,5
Érable de Norvège	TR-5	-73,66317	45,566364	17,5
Érable de Norvège	TR-5	-73,663147	45,566417	11,8
Érable argenté	TR-5	-73,663009	45,566437	73,8
Érable de Norvège	TR-5	-73,663145	45,566484	54,7
Érable argenté	TR-5	-73,663121	45,566583	102,2
Érable de Norvège	TR-5	-73,663179	45,566605	10,8
Érable argenté	TR-5	-73,663112	45,566623	70,7
Érable de Norvège	TR-5	-73,663208	45,566698	40,7
Érable rouge	TR-5	-73,663144	45,566781	63,3
Érable argenté	TR-5	-73,663185	45,566802	96,1
Érable de Norvège	TR-5	-73,663274	45,566814	44,6
Érable de Norvège	TR-5	-73,663323	45,56691	42,7
Érable argenté	TR-5	-73,663219	45,56697	77,3
Érable de Norvège	TR-5	-73,663307	45,567018	51,2
Érable de Norvège	TR-5	-73,663349	45,567085	39,8
Érable argenté	TR-5	-73,663384	45,567155	61,4

**Annexe D : Espèces répertoriées sur l'ensemble des tronçons dont le DHP est supérieur à 0,1 m et mesure du DHP**

<b>Espèce</b>	<b>Transect</b>	<b>Longitude (X)</b>	<b>Latitude (Y)</b>	<b>Diamètre hauteur poitrine (cm)</b>
Érable argenté	TR-5	-73,663518	45,567167	60,2
Érable de Norvège	TR-5	-73,663451	45,567356	36,3
Érable argenté	TR-5	-73,66347	45,567255	51,2
Érable argenté	TR-5	-73,66347	45,567436	53,8
Érable argenté	TR-5	-73,663491	45,567534	40,1
Frêne rouge	TR-4	-73,663487	45,568001	8,6
Érable argenté	TR-4	-73,663397	45,56799	119,4
Érable rouge	TR-4	-73,663298	45,568039	57,0
Érable de Norvège	TR-4	-73,663216	45,568153	48,7
Érable de Norvège	TR-4	-73,663187	45,568149	42,0
Érable de Norvège	TR-4	-73,663098	45,568214	54,1
Peuplier deltoïde	TR-4	-73,66302	45,568227	83,1
Érable de Norvège	TR-4	-73,662849	45,568286	46,2
Érable de Norvège	TR-3	-73,662833	45,568389	37,6
Érable de Norvège	TR-3	-73,662615	45,568415	36,0
Érable de Norvège	TR-3	-73,66261	45,568488	43,6
Peuplier deltoïde	TR-3	-73,662434	45,568543	115,2
Érable de Norvège	TR-3	-73,662583	45,568523	32,8
Saule sp	TR-3	-73,662831	45,568583	28,6
Saule sp	TR-3	-73,662804	45,568618	55,7
Saule sp	TR-3	-73,66277	45,568588	16,9
Frêne rouge	TR-3	-73,662603	45,568602	62,7
Saule sp	TR-3	-73,662673	45,568693	42,3
Saule sp	TR-3	-73,662659	45,568745	21,3
Saule sp	TR-3	-73,662529	45,569252	148,0
Érable à giguère	TR-3	-73,662556	45,569444	25,8
Érable à giguère	TR-3	-73,662532	45,569463	27,4
Frêne rouge	TR-2	-73,662526	45,569501	39,8



