

GENERAL DYNAMICS
Produits de défense et Systèmes tactiques-Canada

PROJET D'AGRANDISSEMENT DE L'USINE DE FABRICATION DE MATÉRIAUX ÉNERGÉTIQUES

Mise à jour 18 février 2026 (Air)

VALLEYFIELD - FÉVRIER 2026



SOMMAIRE

- Présentation de GD-OTS Valleyfield, initiateur du projet
- Justification du projet
- Description sommaire du projet
- Étude d'impact sur l'environnement et les principales mesures



An aerial photograph of the Valleyfield industrial site, featuring a large body of water on the left, green fields, and various industrial buildings. A large, white, diamond-shaped graphic is overlaid on the right side of the image, partially obscuring the landscape.

GENERAL DYNAMICS

Produits de défense et Systèmes tactiques-Canada

PRÉSENTATION DE L'USINE GD-OTS VALLEYFIELD

VALLEYFIELD - FÉVRIER 2026

PRÉSENTATION DE L'USINE GD-OTS VALLEYFIELD



- Superficie du site : 4,5 km²
- Nombre de bâtiments actuels : + de 150
- Mission: Fournir des produits sécuritaires, innovants et fiables aux troupes canadiennes et alliées ainsi qu'aux forces policières
- Emplois : plus de 500 employées + fournisseurs locaux et de la région
- Spécialisation : Fabrication de matériaux énergétiques forme de granules solides



PRÉSENTATION DE L'USINE GD-OTS VALLEYFIELD

Matériaux énergétiques forme de granules solides pour :

- Marchés de la défense pour le Canada et les alliés;
- Marchés sportifs (chasse/tir sportif);
- Générateurs de gaz pour l'industrie automobile.





GENERAL DYNAMICS
Produits de défense et Systèmes tactiques-Canada

LE PROJET

VALLEYFIELD - FÉVRIER 2026

LE PROJET EN BREF



Projet
d'augmentation
de la capacité de
production



Même site
(nouveaux
bâtiments)



Mêmes produits,
mêmes intrants,
mêmes procédés



Pas
d'entreposage
supplémentaire
(expédition plus
fréquente)



Meilleure
performance
environnementale
(équipements)

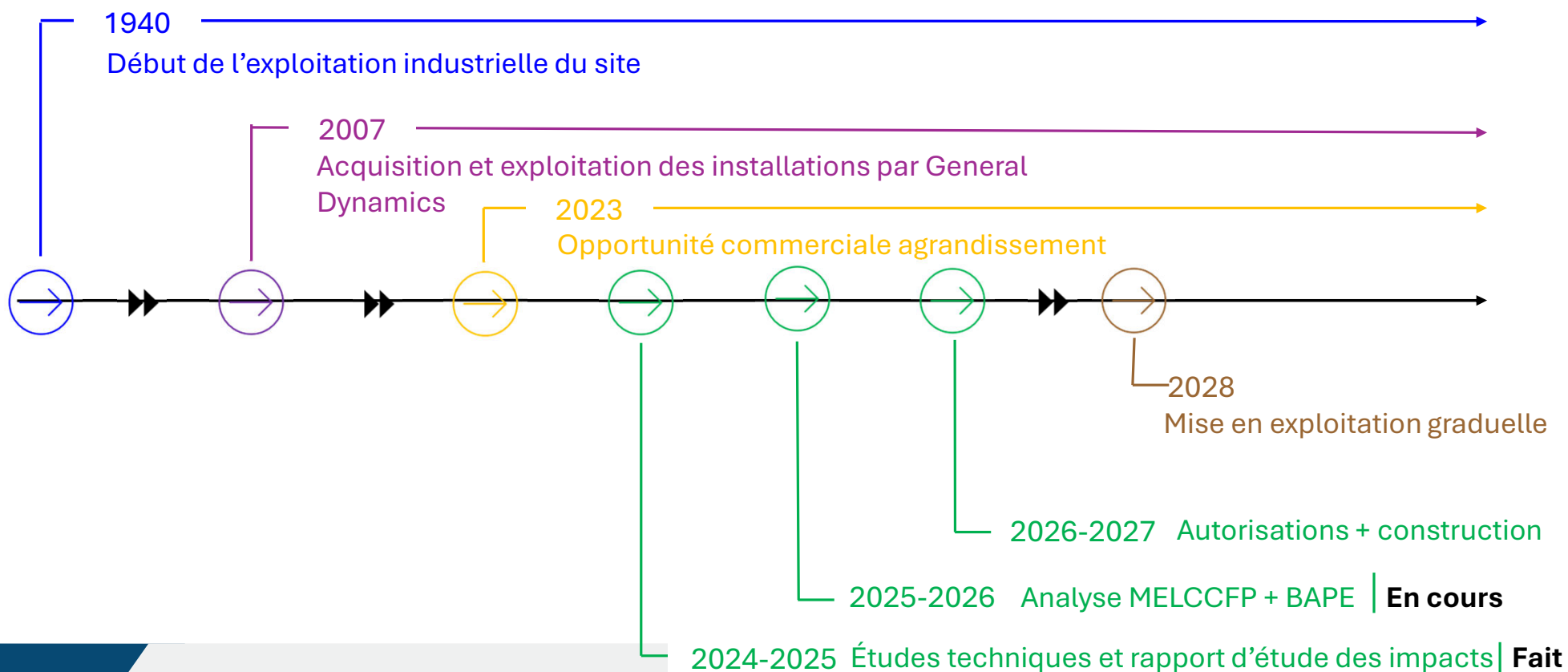


Jusqu'à 150
nouveaux emplois



Investissement
+ de 680 M\$ CAD

LE PROJET – CALENDRIER



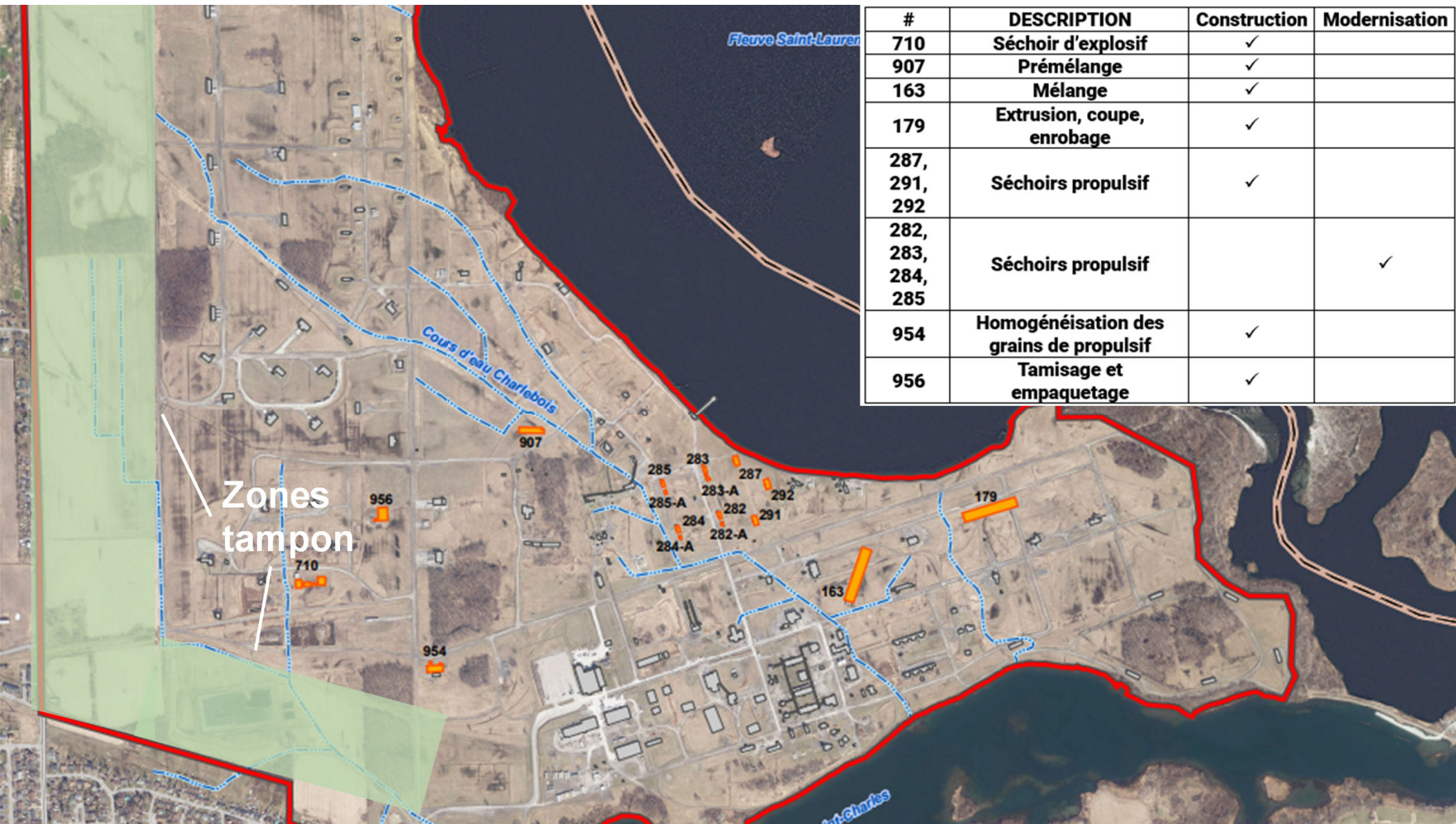
OBJECTIFS DE LA DEMANDE D'AGRANDISSEMENT



- Moderniser et agrandir les installations afin de maintenir les avantages concurrentiels du site, dont se doter d'une capacité de production suffisante.

- Construction d'une nouvelle ligne de fabrication de matériaux énergétiques par l'implantation de nouveaux bâtiments et installations réparties sur le site.

- Unité de séchoir d'explosif
- Unité de prémélange
- Unité de mélange
- Unité d'extrusion, de coupe et d'enrobage
- Unités de séchage de propulsif et mise à niveau de 4 unités existantes
- Unité d'homogénéisation
- Unité de tamisage et d'emballage



#	DESCRIPTION	Construction	Modernisation
710	Séchoir d'explosif	✓	
907	Prémélange	✓	
163	Mélange	✓	
179	Extrusion, coupe, enrobage	✓	
287, 291, 292	Séchoirs propulsif	✓	
282, 283, 284, 285	Séchoirs propulsif		✓
954	Homogénéisation des grains de propulsif	✓	
956	Tamisage et emballage	✓	

ENGAGEMENTS ENVERS LE VOISINAGE ET LA COLLECTIVITÉ

- Respect intégral des zones tampons existantes et distances d'éloignement
- Application des plus hauts standards de sécurité sur le site
- Respect des exigences environnementales de protection de l'environnement
- Mise à jour des mesures de cohabitation, de suivi et de surveillance environnementale du site
- Réduire les dérangements lors des travaux



Bâtiment type d'ampleur et de nature similaire à ceux existants



GENERAL DYNAMICS
Produits de défense et Systèmes tactiques-Canada

JUSTIFICATION DU PROJET

VALLEYFIELD - FÉVRIER 2026

JUSTIFICATION DU PROJET



CONTEXTE CANADIEN ET MONDIAL

- Alignement avec les politiques et les engagements du Canada en matière de sécurité, d'investissement et de soutien aux pays alliés (OTAN);
- Demande accrue et réapprovisionnement des réserves pour la sécurité nationale et internationale;
- Maintien de la souveraineté industrielle du Canada en matière d'approvisionnement (capacité de production).



RETOMBÉES LOCALES ET RÉGIONALES

- Pérenniser la production sur le site au moyen de technologies modernes et répondant à la demande;
- Nouveaux emplois bien rémunérés en construction et en exploitation, fournisseurs locaux et régionaux;
- Performance environnementale accrue : qualité de l'air, réduction des GES par tonne de production, efficacité énergétique, contrôle et surveillance environnementale bonifiée.



GENERAL DYNAMICS
Produits de défense et Systèmes tactiques-Canada

ÉTUDE D'IMPACT SUR L'ENVIRONNEMENT

VALLEYFIELD - FÉVRIER 2026

ANALYSE DES IMPACTS DU PROJET



AtkinsRéalis :
Firme mandatée pour
la production du
rapport d'étude
d'impact



Études techniques et
inventaires au terrain
réalisés par des
experts



Respect des directives,
protocoles et
méthodologies émises par
le MELCCFP



Permet des mesures
d'évitement, d'atténuation
ou de compensation des
impacts



Permet aux autorités et
ministères de juger de la
recevabilité du projet, de son
autorisation et des mesures
et engagements à respecter

THÉMATIQUES POUR ÉVALUER LES IMPACTS

Milieu physique

- Qualité de l'air.
- Qualité des eaux de surface et des sédiments.
- Qualité des sols et de l'eau souterraine.
- Climat sonore.

Milieu biologique

- Végétation et milieux terrestres.
- Milieux humides.
- Espèces fauniques et floristiques et leurs habitats.

Milieu humain

- Retombées économiques et intégration socioéconomique.
- Transport et circulation.
- Patrimoine, archéologie et utilisation du territoire par les Premières Nations.
- Qualité de vie, santé physique et psychosociale.

AUTRES COMPOSANTES DE L'ÉTUDE D'IMPACT



Enjeux et préoccupations

- Découlant des consultations
- Accroche-porte dans le quartier Nitro

Impacts cumulatifs

- Impacts du projet cumulé avec les activités existantes

Changements climatiques et développement durable

Sécurité du site et du public

- Scénarios d'accidents et mesures de conception préventives

Surveillance et suivi

- En construction
- En exploitation
- Milieu physique, biologique et humain

MÉTHODE D'ÉVALUATION DES IMPACTS

PHASE DE CONSTRUCTION



Trois niveaux possibles d'impact :

- Faible
- Moyen
- Fort

PHASE D'EXPLOITATION



Trois niveaux possibles d'impact :

- Faible
- Moyen
- Fort

PHASE DE FERMETURE



Trois niveaux possibles d'impact :

- Faible
- Moyen
- Fort

RÉSULTATS DE L'ÉTUDE D'IMPACT

THÉMATIQUE	IMPORTANCE DE L'IMPACT RÉSIDUEL (APRÈS L'APPLICATION DES MESURES)		
	Période de construction	Période d'exploitation	Période de fermeture
MILIEU PHYSIQUE			
Qualité de l'air	Faible	Impact positif	Faible
Qualité des eaux de surface et sédiments	Moyenne	Moyenne	Faible
Qualité des sols et de l'eau souterraine	Moyenne	Moyenne	Faible
Climat sonore	Faible	Faible	Faible
MILIEU BIOLOGIQUE			
Végétation et milieux terrestres	Faible	Aucun additionnel	Aucun additionnel
Milieux humides	Faible	Aucun additionnel	Aucun additionnel
Espèce faunique et floristique à statut particulier : couleuvre brune, tortues, oiseaux et chiroptères	Faible	Faible*	Faible*
MILIEU HUMAIN			
Retombées socioéconomiques	Impact positif	Impact positif	Moyenne
Transport et circulation	Moyenne	Moyenne	Faible
Patrimoine, archéologie et Premières Nations	Faible	Faible	Aucun additionnel
Qualité de vie et santé	Certains impacts, mais amélioration globale de la situation **		

* = Nul à faible selon les espèces

** = Méthode d'analyse INSPQ



GENERAL DYNAMICS

Produits de défense et Systèmes tactiques-Canada

LES THÉMATIQUES D'INTÉRÊT

- Climat sonore
- Transport et circulation locale
- Qualité de l'air
- Milieux naturels
- Sols et eaux
- Milieu humain

VALLEYFIELD - FÉVRIER 2026



CLIMAT SONORE

Impact	Mesures spécifiques incluses au projet
<p>Respect des critères de bruit pour tous les récepteurs pendant la construction et lors de l'exploitation</p>	<p>CONSTRUCTION :</p> <p>Générales : Éteindre les moteurs de la machinerie non-utilisée, systèmes d'échappement performants, éloignement autant que possible des sources de bruit et direction en sens contraire des récepteurs.</p> <p>Particulières pour le bâtiment 954: Interdiction de travailler pendant la période de nuit (22h à 7h) OU Implantation d'un écran en forme de « U » autour des travaux</p> <hr/> <p>EXPLOITATION :</p> <p>Équipements et bâtiments: Installation de silencieux à la sortie d'air et aux sorties d'évacuation, encoffrement et silencieux pour les génératrices</p> <p>Bruit routier : Amélioration et effet positif du nouveau chemin d'accès</p>



TRANSPORT ET CIRCULATION LOCALE

Projet connexe d'aménagement d'un nouveau chemin d'accès à l'usine permettant de détourner de la circulation de la rue Masson et du quartier Nitro.

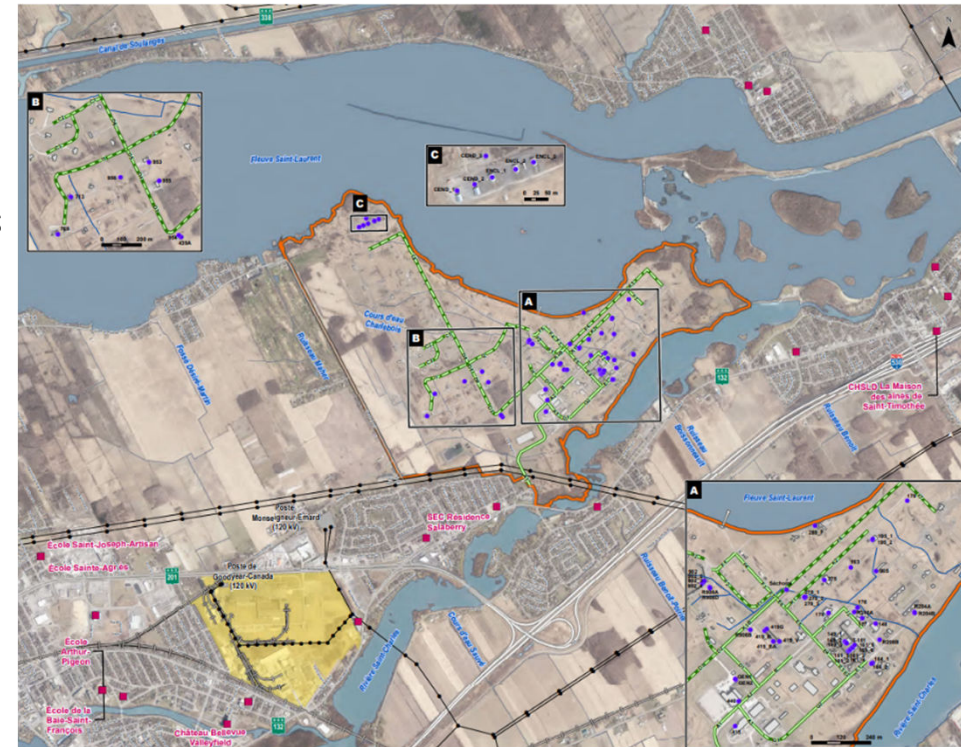
- Autorisations en cours du MTMD et de la Ville de Salaberry-de-Valleyfield
- Premiers travaux; préparatoires prévus cet hiver;
- Projet connexe qui se réalisera dans tous les cas.





QUALITÉ DE L'AIR

- Simulation qui tient compte des pires scénarios (émissions maximales dans les conditions les plus défavorables).
- Simulation qui tient compte des sources actuelles de GD-OTS Valleyfield auxquelles on ajoute celles du projet.
- Compare les résultats aux normes et critères du Règlement québécois sur l'assainissement de l'atmosphère (RAA).
- Le projet ne doit pas engendrer de dépassement aux normes et critères, ou sinon il doit résulter en une amélioration par rapport à la situation existante.



QUALITÉ DE L'AIR

Résultats / Impacts

Respect des normes et critères du Règlement sur l'assainissement de l'atmosphère (Annexe K) pour la quasi-totalité des normes et critères

2 contaminants d'intérêt (dépassement RAA)

SITUATION DES CONTAMINANTS D'INTÉRÊT

AMÉLIORATION DE LA SITUATION EXISTANTE (CONCENTRATION) :

ÉTHANOL :

- Réduction de près de 50% des émissions pour la période de 4 minutes grâce au projet.

PAS DE CHANGEMENT DE LA SITUATION EXISTANTE (CONCENTRATION) :

PARTICULES FINES (PM_{2,5}) :

- Pas de changement aux concentrations maximale calculées, le principal contributeur étant le site de brûlage (pas de modification résultant du projet)

PRINCIPALES MESURES :

Nouveaux bâtiments : Installation de technologies modernes de dépoussiérage et de captation/destruction des composés.

Bâtiments existants : Réduction de l'utilisation des lignes existantes de production moins performantes pour les émissions atmosphériques.

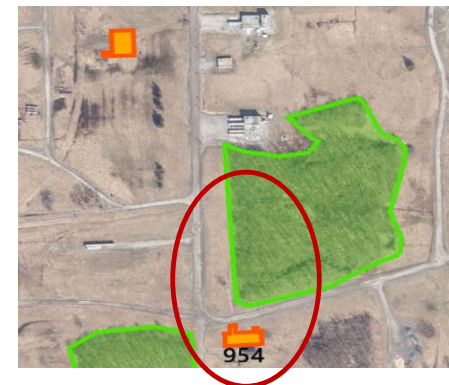


MILIEUX NATURELS ET ESPÈCES

- Des études écologiques ont été menées à l'intérieur des limites du projet : végétation, espèces fauniques et floristiques, cours d'eau, milieux humides et hydriques.
- Objectif : Concilier l'évitement, sinon la réduction des pertes tout en tenant compte des contraintes de localisation des bâtiments (sécurité).
- Milieux humides et hydriques : Application de la séquence « Éviter-minimiser-Compenser »



Ex. Bâtiment 954 – Avis de projet au MELCCFP



Ex. Bâtiment 954 – Aujourd'hui



MILIEUX NATURELS ET ESPÈCES

Résultats de l'application de l'objectif « Éviter, minimiser, compenser »

Principe	Composante	Impacts et/ou mesures
Éviter	Milieux hydriques	<ul style="list-style-type: none">• Pas de travaux en eau et dans les cours d'eau• Pas de travaux sur les rives du fleuve et de la rivière Saint-Charles
	Boisés, oiseaux/Chauve-souris	<ul style="list-style-type: none">• Aucune activité de déboisement requise
Minimiser/ Réduire	Milieux humides	<ul style="list-style-type: none">• Perte limitée à 0,07 ha (prairie humide), soit 0,6% des milieux humides du site
	Végétation	<ul style="list-style-type: none">• Perte limitée à 0,94 ha (friche herbacée), soit moins de 1% des friches herbacées du site
	Espèces fauniques à statut	<ul style="list-style-type: none">• Éviter autant que possible les habitats plus sensibles pour les espèces• Couleuvre brune : Programme de capture et déplacement des couleuvres brunes avant les travaux + barrières d'exclusion• Tortues : Valider l'intégrité des clôtures ceinturant le site• Périodes de restriction de la fauche et du terrassement
Compenser	Milieux humides	<ul style="list-style-type: none">• Compensation financière prévue selon la réglementation du Québec• Nouvelles zones sur le site dorénavant soustraites de la coupe (conservées à l'état d'habitat naturel)

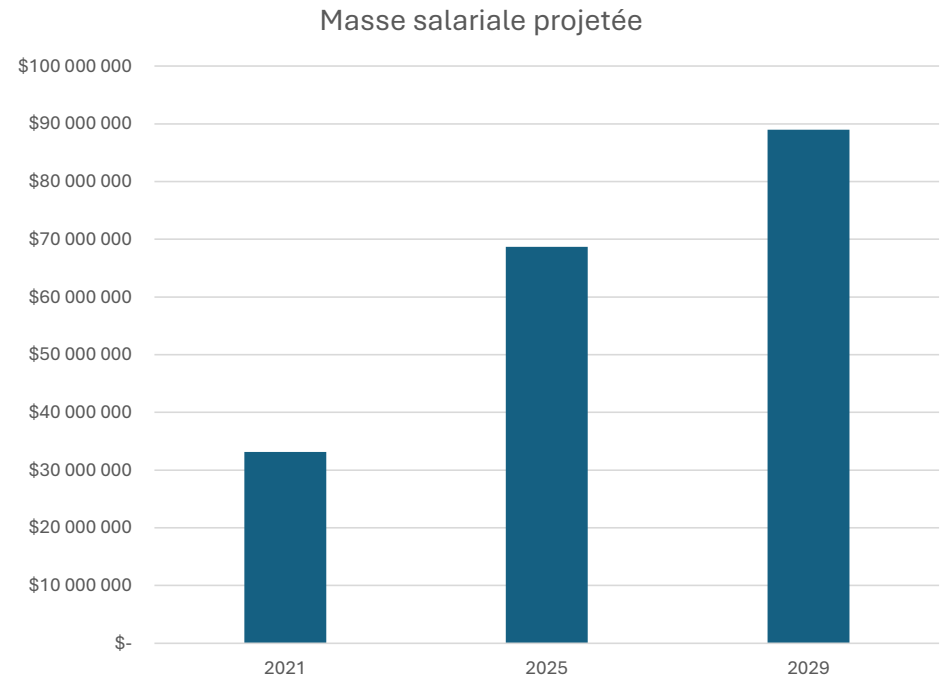
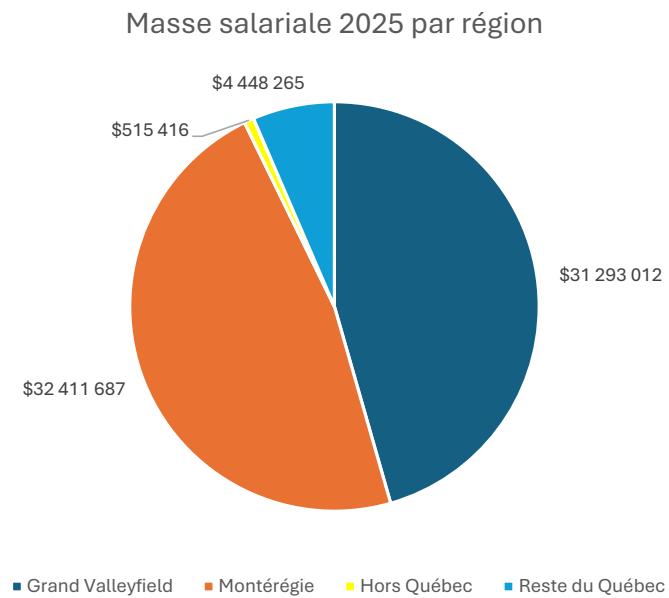


SOLS ET EAU

Composante	Impact	Principales mesures
Sols	Gestion adéquate des sols en raison de l'historique de remblaiement du site et de sa vocation industrielle (Plus de 80 ans / pré-exploitation par GD).	<ul style="list-style-type: none">• Réutilisation des sols de qualité industrielle sur le site.• Entreposage temporaire et sécurisé sur le site et disposition sécuritaire dans un lieu autorisé au besoin.
Eau souterraine	Présence de nouvelles activités et d'entreposage sur le site.	<ul style="list-style-type: none">• Poursuite des méthodes de gestion appliquées au site• Poursuite du programme annuel de surveillance et suivi à partir des puits qui ceinturent le site.
Eaux usées	Utilisation de l'eau pour les activités	<ul style="list-style-type: none">• Effluent final pris en charge par la Ville (entente)

MILIEU HUMAIN

Retombées économiques



EN CONCLUSION



Un projet sécuritaire : Pas de nouveaux intrants, mêmes produits finis, pas de capacité supplémentaire d'entreposage des produits.



Ses impacts : Plusieurs améliorations (chemin d'accès, technologies pour la qualité de l'air), application des objectifs d'éviter, réduire et compenser pour les composantes biologiques, poursuite du traitement des eaux et du suivi de la qualité des eaux souterraines.



Pas de changements notables attendus pour le voisinage et les territoires au nord du fleuve en raison du projet, sauf l'amélioration de la qualité de l'air pour l'éthanol.

POUR PLUS D'INFORMATIONS



Nous sommes disponibles ce soir ou en tout temps pour **répondre** aux questions.



Le site de GD est à **accès contrôlé**. Ne pas se présenter sur place sans prise de rendez-vous préalable.



Toutes les études sur le projet sont disponibles au Registre des évaluations environnementales ainsi que sur le site du BAPE :

ree.environnement.gouv.qc.ca

bape.gouv.qc.ca

MERCI DE VOTRE ATTENTION

**GENERAL DYNAMICS OTS CANADA
VALLEYFIELD**

GDV.Environnement@gd-ots.com

GENERAL DYNAMICS

Produits de défense et Systèmes tactiques—Canada

