

Projet de parc éolien de Grosse-Île

Première partie de l'audience publique

Bureau d'audiences publiques
sur l'environnement

Février 2026

396

DA1

Projet de construction du parc éolien de Grosse-Île
dans la communauté maritime des Îles-de-la-
Madeleine

6211-24-098



Description du projet



Présentation de l'initiateur

Nutrinor-Gilbert Énergies renouvelables

- Développeur de projets d'énergie renouvelable
- Copropriétaire à 50 % du parc éolien de la Dune-du-Nord, aux Îles-de-la-Madeleine
- Entreprise 100 % québécoise

Parc éolien de Grosse-Île S.E.C. Un partenariat égalitaire



Alliance de l'énergie de l'Est

- 209 collectivités et territoires
- Exploiter des projets de production d'électricité par le biais de toutes sources d'énergie renouvelable dans l'Est-du-Québec sous la forme de partenariats égalitaires au profit de ses membres.
- De la MRC de Montmagny aux Îles-de-la-Madeleine, incluant la Première Nation Wolastoqiyik Wampanoag

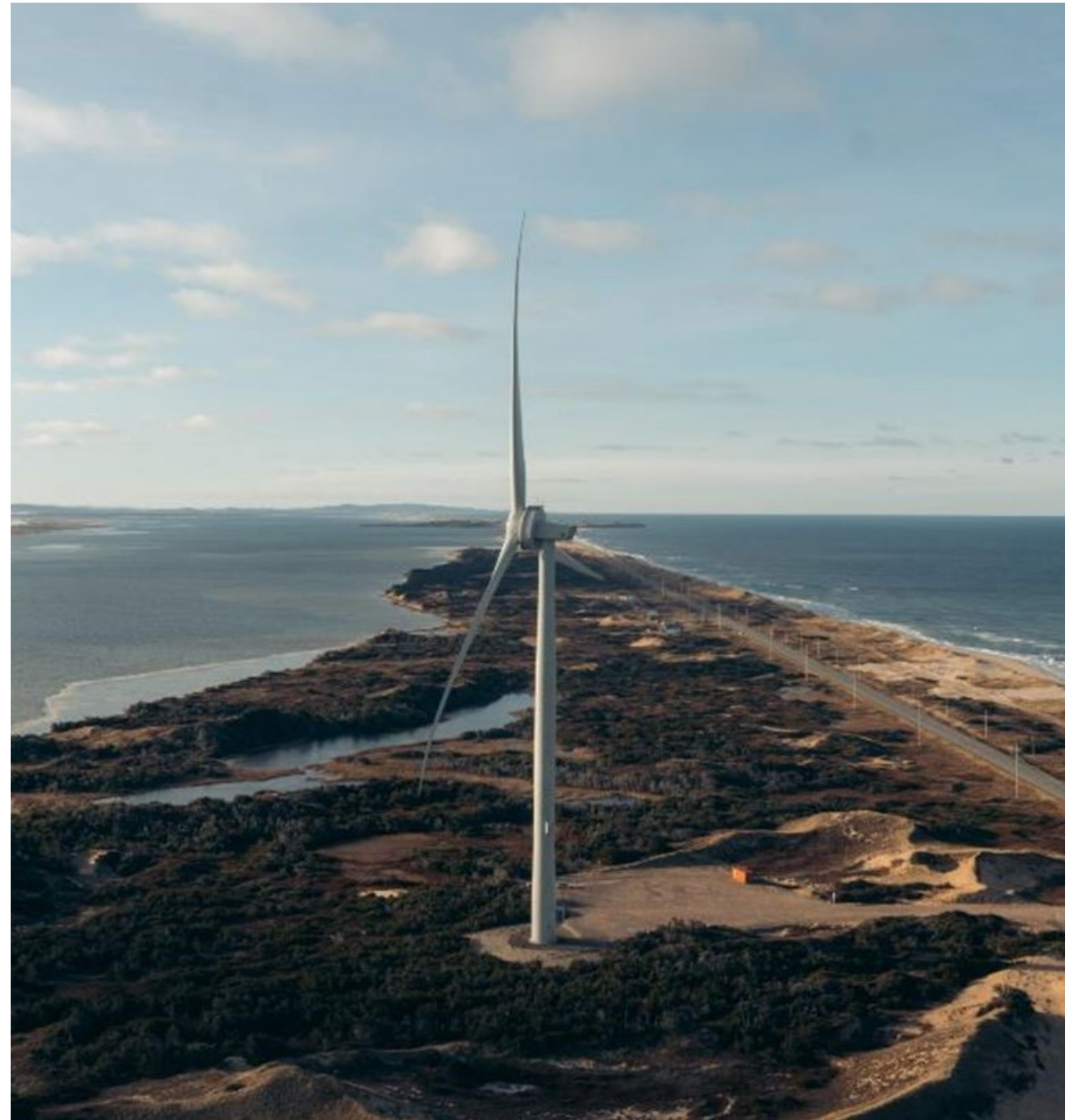
Un projet justifié

Contexte de transition énergétique

- Objectif de **réduction des émissions de gaz à effet de serre (GES)**
- Objectif de **conversion des réseaux autonomes** d'Hydro-Québec

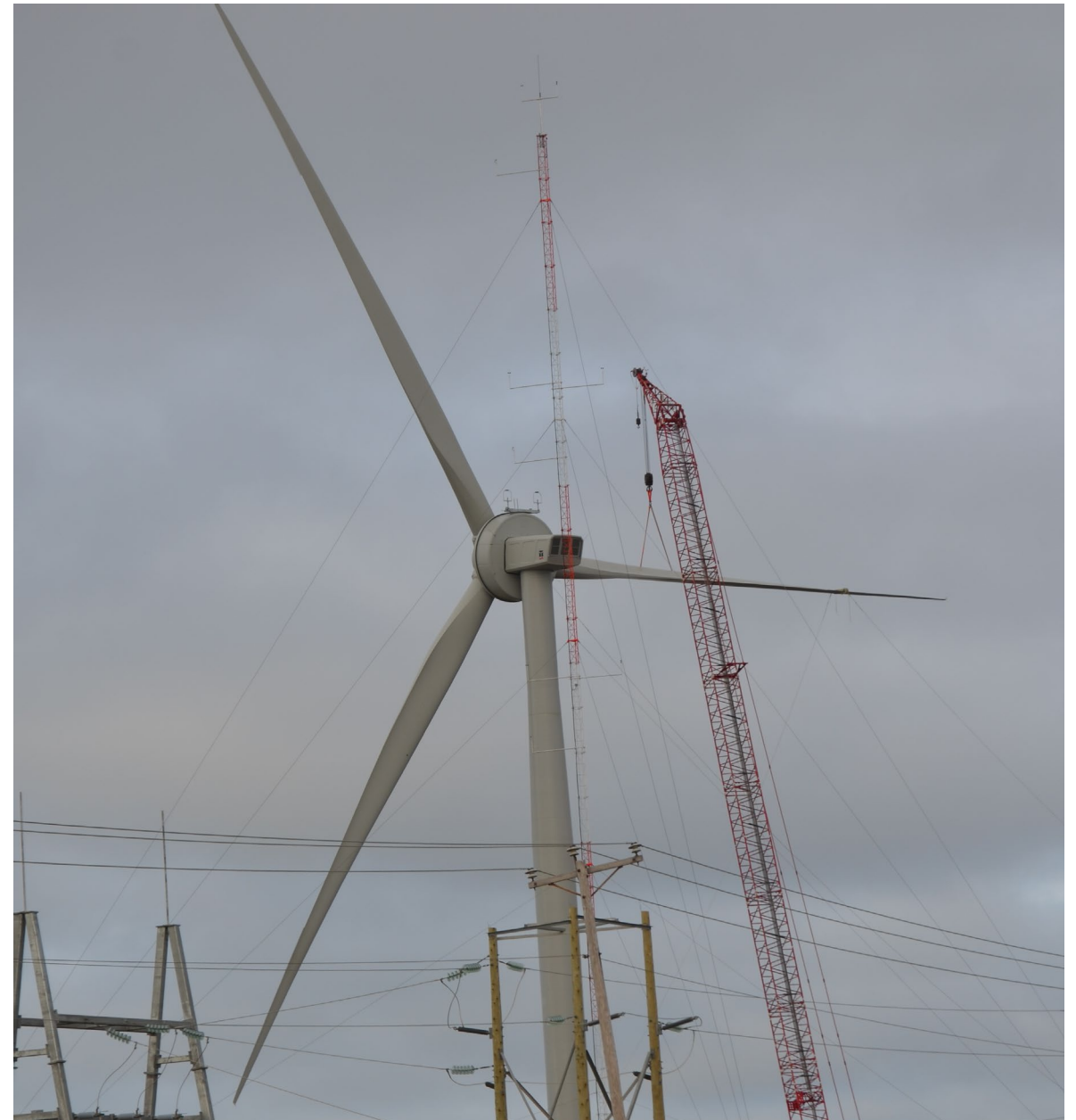
Le projet produirait **16,8 mégawatts (MW) d'énergie renouvelable**, avec des retombées concrètes :

- Éviter 30 000 tonnes d'émissions de gaz à effet de serre (GES) par an sur le réseau électrique des Îles
- Réduire la consommation de mazout de **11 millions** de litres par an par la centrale thermique



Caractéristiques du projet

Puissance contractuelle	16,8 MW
Nombre d'éoliennes	4 (7 positions étudiées)
Hauteur de l'éolienne	168 m
Tenure des terres	Publique et privée (Mines Seleine - Sel Windsor Itée)
Coût estimé du projet	80 M\$
Superficies requises	Maximum de 11,3 hectares (ha)



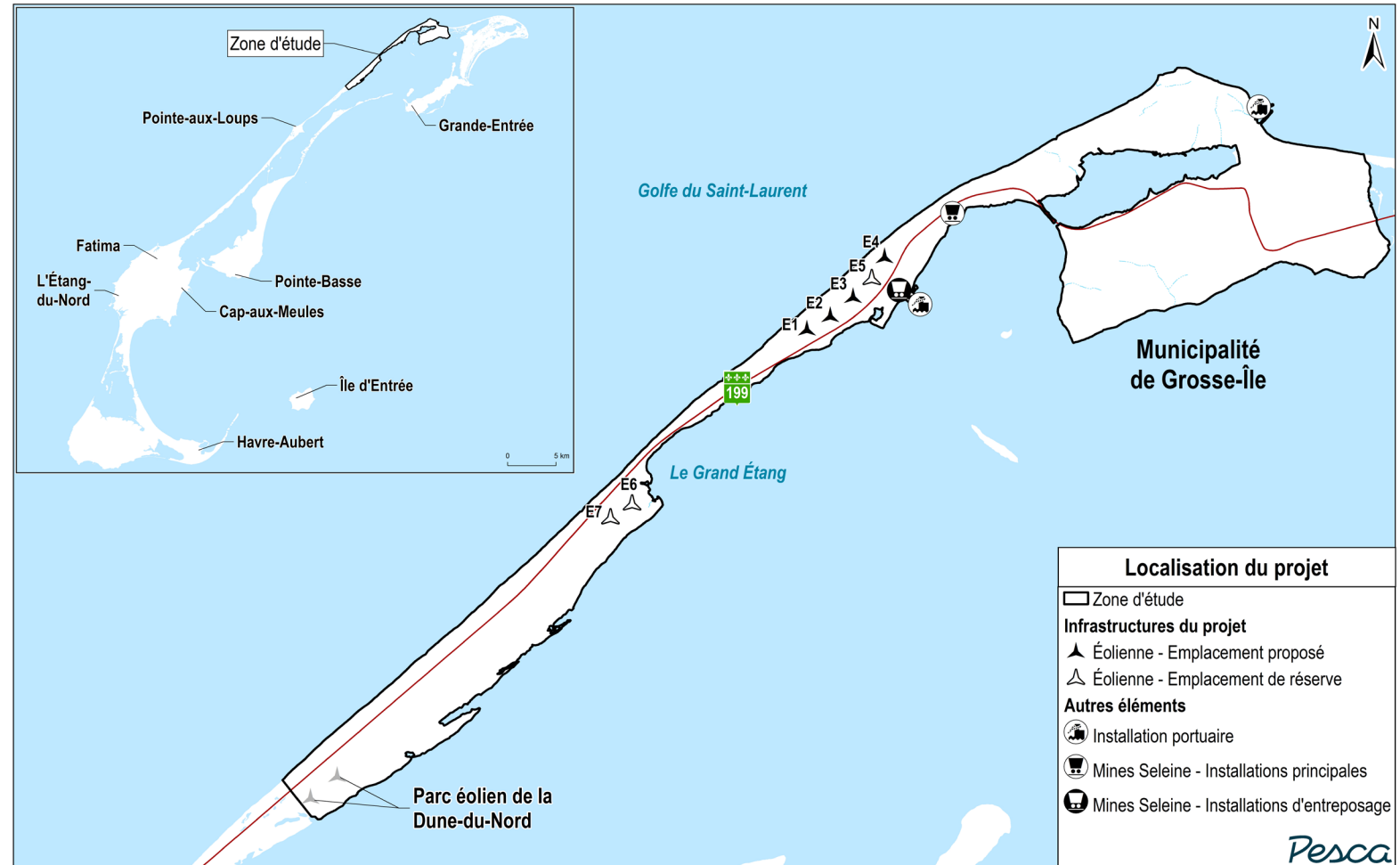
Localisation projetée des éoliennes

Avantages du site

1. Qualité du gisement éolien
2. Zone d'activités industrielles déjà existantes
3. Proximité du parc éolien de la Dune-du-Nord

Utilisation actuelle du territoire

Industrie éolienne, exploitation minière
pêche, sentiers récréatifs, habitations



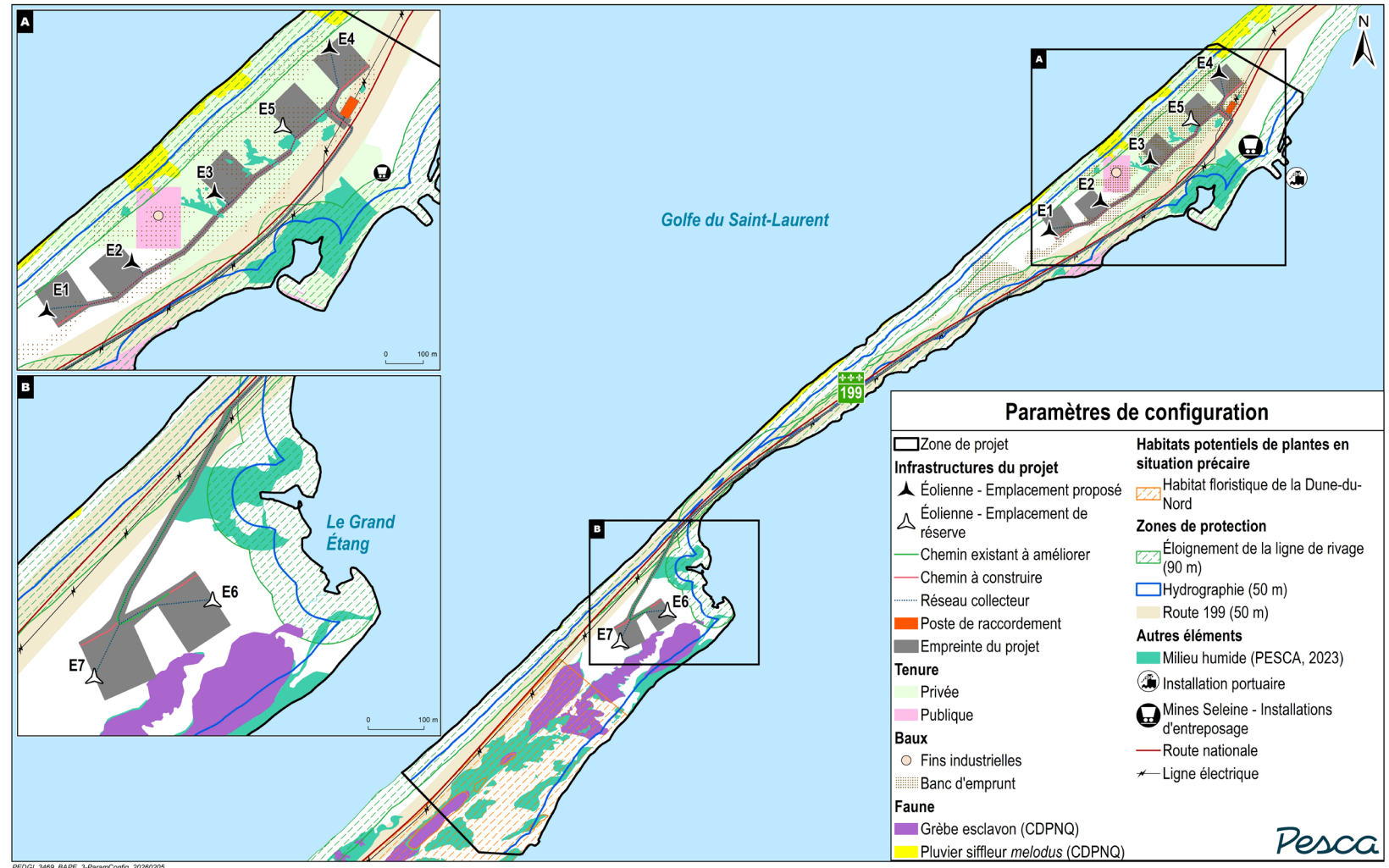
Les emplacements proposés et de réserves



PEDGI_3469_BAPE_2-Configuration_20260205

Les grands paramètres de configuration

- Critères techniques et gisement de vent
- Paramètres environnementaux (physiques, biologiques et humains)
- Règlementation applicable
- Considérations des acteurs locaux consultés



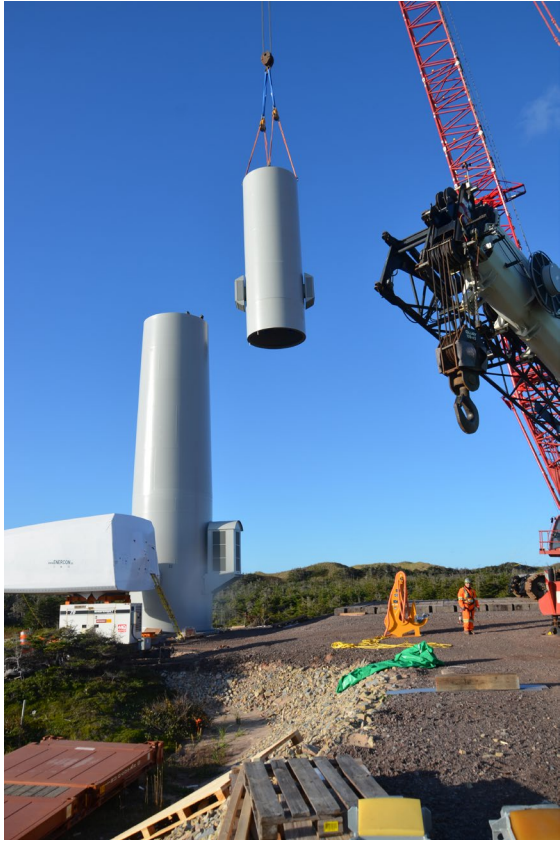
Calendrier provisoire



Chemins et aires de travail



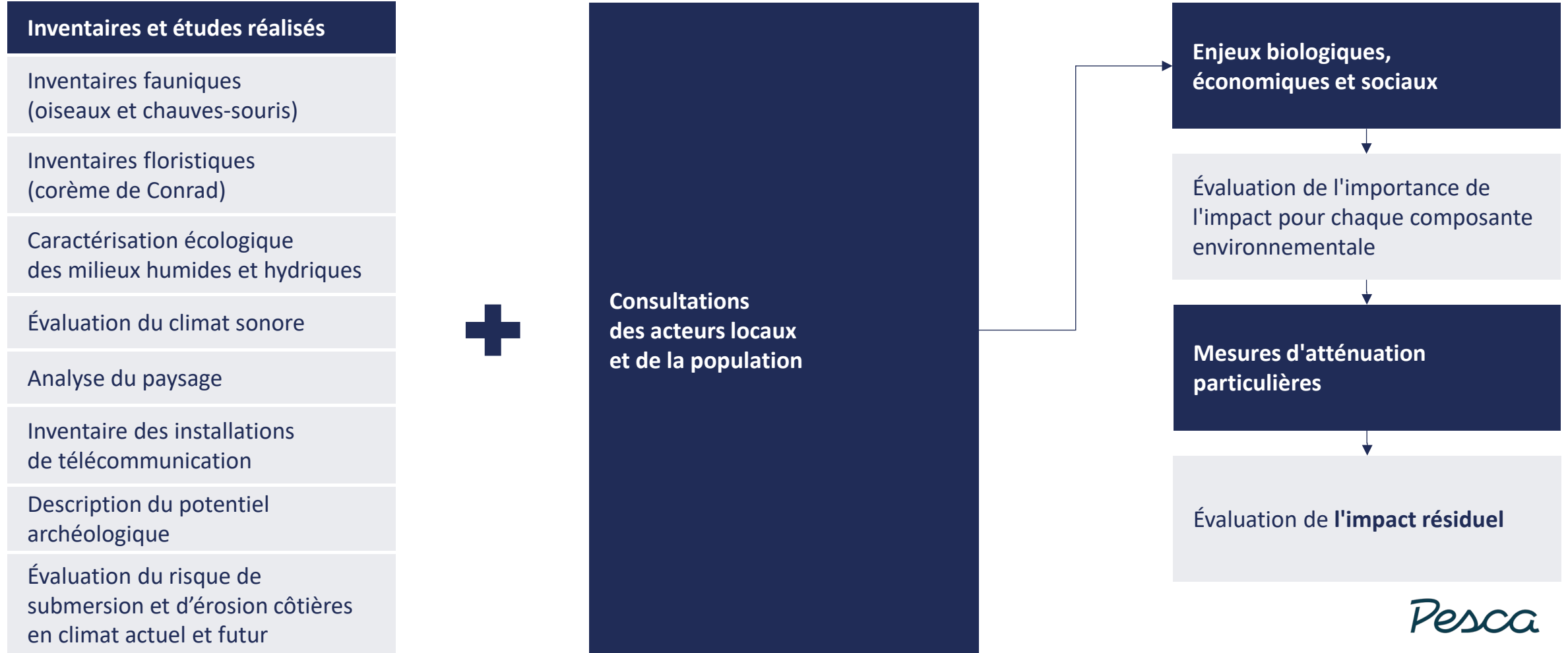
Éoliennes : période de construction



Évaluation environnementale



Évaluation de l'impact sur l'environnement



Évaluation de l'impact sur l'environnement

Enjeux écologiques

Protection de la biodiversité
et de l'écosystème dunaire

Protection de la dune et des côtes

Protection des milieux humides
et hydriques

Contribution aux changements climatiques

Enjeux sociaux

Maintien de la qualité de vie et des
paysages

Protection du patrimoine bâti et
archéologique

Enjeux économiques

Maintien des usages
du territoire

Retombées économiques
et diversification de la ressource
énergétique

Pesca

Protection de la biodiversité et de l'écosystème dunaire

Inventaires spécifiques depuis 2022

- Oiseaux, chauves-souris, espèces en situation précaire

Mesures d'atténuation

- Mise en place de différentes mesures d'atténuation en phase de construction en lien avec la période de nidification
- Balisage et sécurisation des nids dans les emprises du projet, localisées dans les habitats propices aux espèces en situation précaire
- Mesures d'atténuation spécifiques au pluvier siffleur et au grèbe esclavon



Protection de la biodiversité et de l'écosystème dunaire

Inventaires floristiques depuis 2022

- Superficies requises : 11,3 hectares (ha)

Mesures d'atténuation

- Retrait du projet de l'habitat floristique de la Dune-du-Nord
- Évitement des plants du corème de Conrad
- Balisage et sécurisation des plants de corème de Conrad à proximité immédiate des chemins et des aires de travail
- Circulation uniquement sur les emprises des chemins
- Restauration des dunes par l'ensemencement d'ammophile à ligule courte, après la construction et le démantèlement



Protection de la dune et des côtes

Système dunaire

- Restauration des aires de travail adaptée aux caractéristiques morphologiques du système dunaire

Milieu côtier

- Modélisation des aléas d'érosion et de submersion
- Évaluation des risques et adaptation du projet :
 - Volonté d'inclure le projet aux parties prenantes du Cadre d'intervention au ***Cadre d'intervention en érosion et submersion côtières*** de la Communauté maritime des Îles-de-la-Madeleine (CMÎM)
 - Conception et ingénierie détaillée des infrastructures du projet
 - Plan d'intervention en cas d'événements climatiques extrêmes
 - Suivi annuel du trait de côte et partage des données à la CMÎM et autres parties prenantes.



Pesca

Protection des milieux humides et hydriques

Caractérisation écologique des superficies requises

- 0,2 hectare (ha) de milieux humides dans les emprises
- Aucun cours d'eau, ni plan d'eau dans les emprises

Mesures d'atténuation

- Application de la séquence « éviter-minimiser-compenser »
- Utilisation de chemins existants
- Aucune aire d'implantation d'éolienne n'est prévue à moins de 60 m d'un milieu hydrique



Contributions aux changements climatiques

Mesures lors de la construction

- Restauration des aires temporaires afin de rétablir la séquestration de carbone issue de la végétation
- Évitement des milieux humides
- Mise à l'arrêt des moteurs des véhicules lors d'un arrêt prolongé

Mesures lors de l'exploitation

- Évitement de l'émission de 30 000 tonnes éq. de gaz à effet de serre (GES) émis annuellement par la centrale au mazout
 - Réduction de 11 millions de litres par an de mazout pour la centrale thermique



Pesca

Intégration au paysage

Distance des éoliennes des zones d'intérêt

- 3 km de Grosse-Île
- 5,8 km de Grande-Entrée
- 6,8 km de la réserve nationale de la Pointe-de-l'Est
- 10,7 km de Pointe-aux-Loups

Paysage déjà industrialisé

- Mine de Sel Windsor Itée
- Parc éolien de la Dune-du-Nord
- Site d'entreposage de sable (ministère des Transports et de la Mobilité durable - MTMD)



Intégration au paysage

Simulation visuelle (depuis Grande-Entrée)

SIMULATION VISUELLE - PARC ÉOLIEN DE GROSSE-ÎLE / VISUAL SIMULATION—GROSSE-ÎLE WIND FARM



Pour consulter
les simulations
visuelles en ligne



Intégration au paysage

Simulation visuelle (depuis la route 199 – pont de la Grosse-Île)

SIMULATION VISUELLE - PARC ÉOLIEN DE GROSSE-ÎLE (PEDGI) / VISUAL SIMULATION—GROSSE-ÎLE WIND FARM



Pour consulter
les simulations
visuelles en ligne



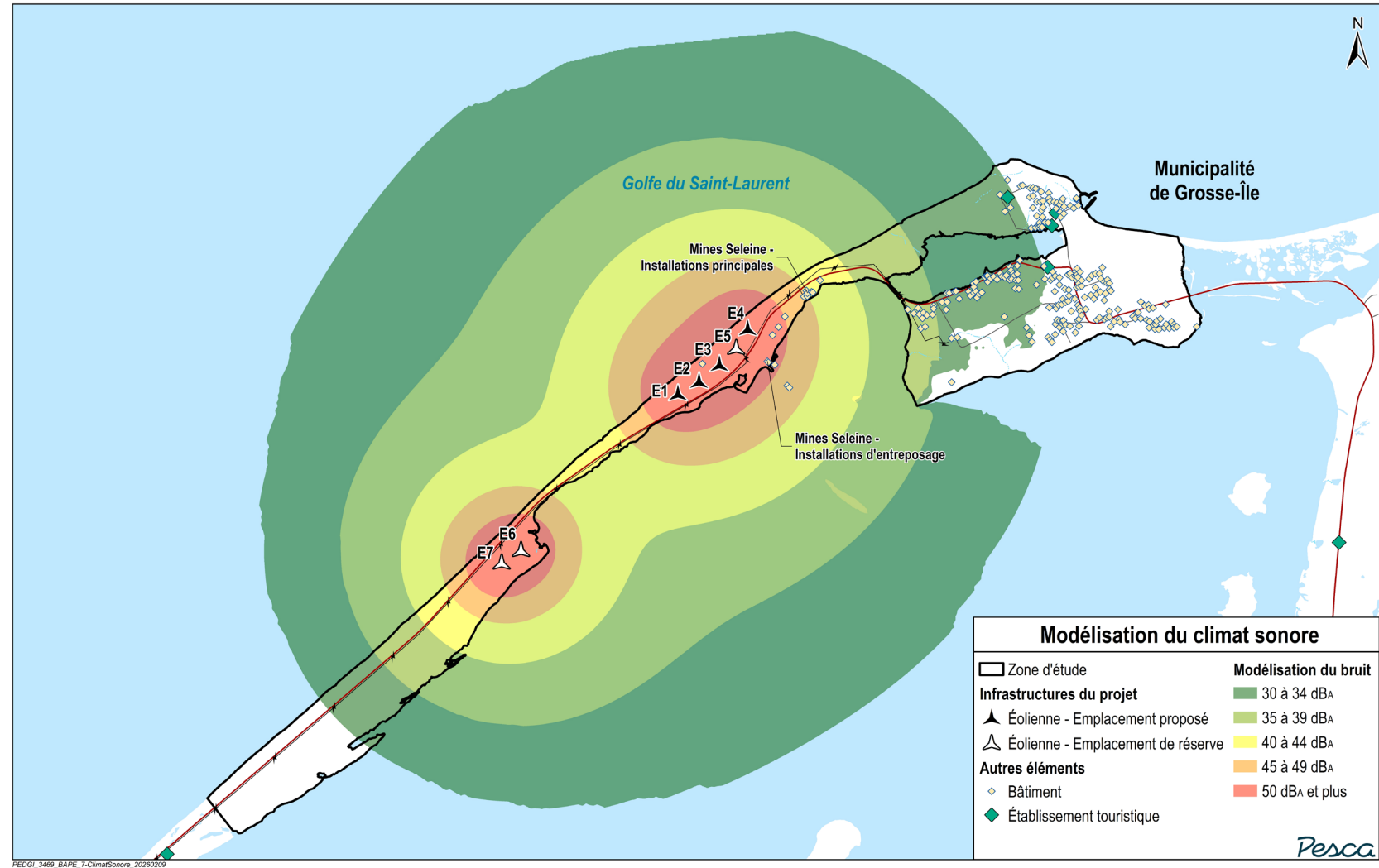
Climat sonore

Construction

- Respect des lignes directrices pour les chantiers
- Surveillance du climat sonore

Exploitation

- Respect des seuils recommandés par la réglementation applicable



Maintien des usages du territoire

Respect des usages du territoire et de la sécurité

- Sentier de motoneige, exploitation minière, accès routier

Mesures d'atténuation

- Mesures de sécurité et maintien de la circulation (route 199)
- Plan de gestion de transport selon les normes du MTMD
- Planification et synchronisation des accostages avec la CTMA
- Communication du calendrier des travaux en amont
- Communication avec les citoyens et le Club de motoneige
- Déploiement de mesures particulières aux activités de Sel Windsor Itée



Retombées économiques et diversification de la ressource énergétique

Création d'emplois

- Entre 20 et 30 emplois en période de pointe, durant la construction

Retombées économiques

- Projet communautaire : distributions annuelles via l'Alliance de l'énergie de l'Est
- Paiements fermes annuels à la municipalité de Grosse-Île
- Baux en terre publique pour la Communauté maritime des Îles-de-la-Madeleine
- Comité de liaison : maximisation des retombées locales



Surveillance et suivi environnementaux

Construction – Surveillance environnementale

- Respect des mesures d'atténuation
- Respect des engagements et des conditions du décret
- Respect des lois, règlements et normes applicables

Exploitation – Suivis environnementaux

- Suivi de la mortalité des oiseaux et des chauves-souris
- Suivi de la fréquentation du parc éolien par les oiseaux
- Suivi annuel de l'évolution morphologique du trait de côte dans la zone d'implantation du projet (sur 30 ans)
- Suivi du paysage



Démarches d'information et consultation



Démarches de consultation de la population

L'équipe a rencontré à plusieurs reprises la communauté et les acteurs du milieu, en complément des démarches menées par la CMÎM, les municipalités des Îles-de-la-Madeleine et de Grosse-Île et Hydro-Québec.

Rencontres avec la communauté

- Rencontres avec les acteurs locaux, portes ouvertes et sessions d'information publiques avec la participation de près de 70 personnes, notamment :
 - Municipalité de Grosse-Île (2022, 2023, 2025)
 - 6 rencontres citoyennes :
 - 1 à l'Étang-du-Nord et 1 à Grosse-Île (automne 2022)
 - 2 à l'Étang-du-Nord, 2 à Grosse-Île (printemps et automne 2023)
- Comité de liaison actif avec les municipalités des Îles-de-la-Madeleine et de Grosse-Île, les organismes environnementaux et socioéconomiques.



Démarches de consultation de la population

Optimisation du projet

Les enjeux soulevés lors des consultations ont permis d'optimiser le projet pour mieux intégrer les considérations locales, notamment :

- Protection de la biodiversité, des milieux humides, des dunes et des côtes
- Maximisation des retombées économiques et maintien des usages du territoire et la qualité de vie aux Îles
- Sécurisation et autonomie de la ressource énergétique et lutte aux changements climatiques



Conclusion

Projet structurant pour renforcer la résilience énergétique des Îles-de-la-Madeleine.

Retombées économiques significatives pour les Îles et pour l'Est-du-Québec.

Projet qui s'inscrit dans les objectifs du plan d'action de décarbonation d'Hydro-Québec.

Travail rigoureux pour maximiser les retombées et à minimiser les impacts pour la communauté des Îles.

Évaluation des impacts avant, pendant et après la construction, avec des plans pour assurer une intégration harmonieuse du projet à Grosse-Île.

Collaboration étroite avec les acteurs du milieu et les autorités québécoises pour concevoir un projet qui tient compte de la réalité des Îles.



Merci

Contact

Site internet : <https://www.parceoliengrosseile.com>

Courriel : info@parceoliengrosseile.ca

