

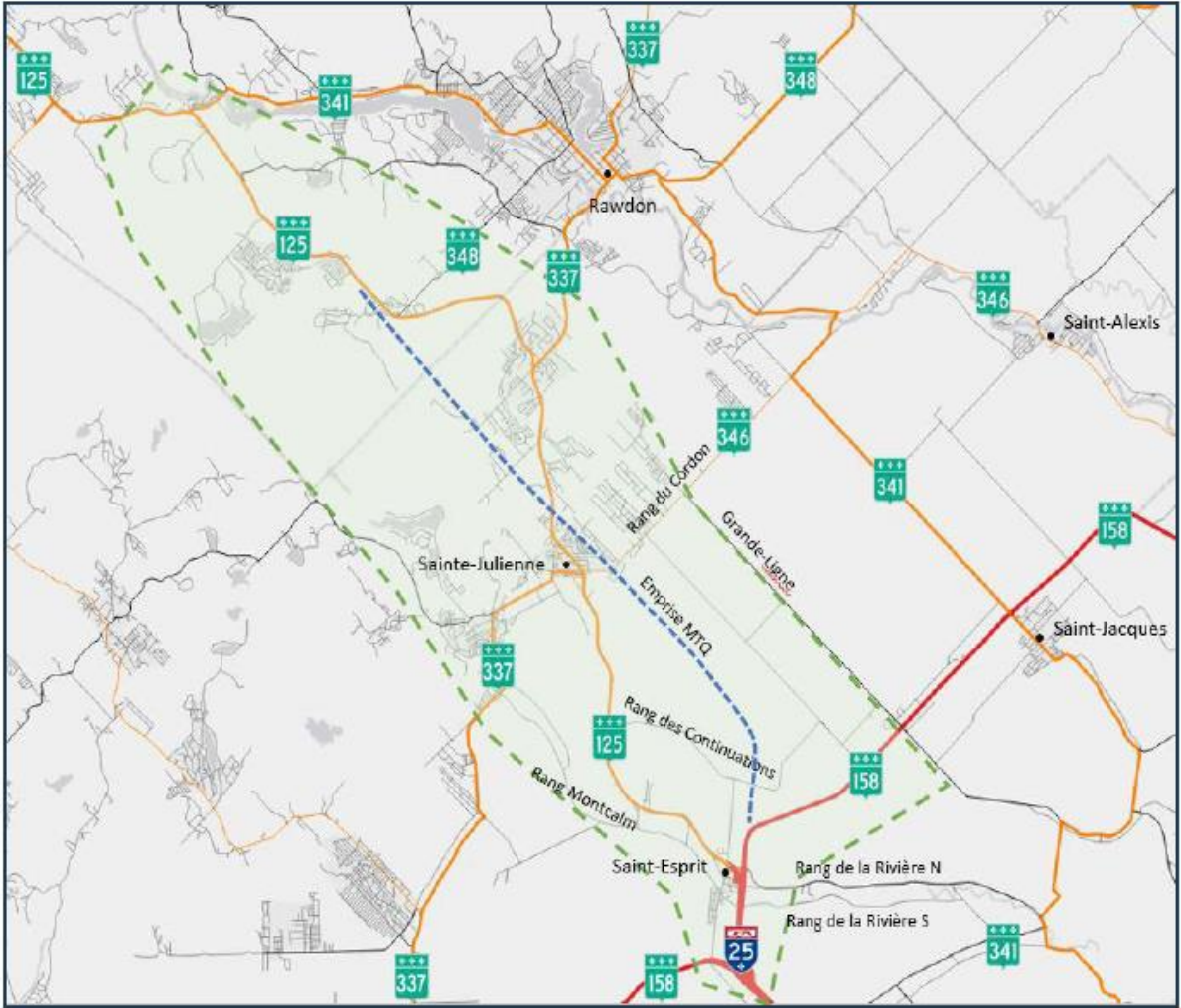
Route de contournement de Sainte-Julienne

Capsule d'information

RÉSUMÉ DE L'ÉTUDE D'OPPORTUNITÉS
pour l'amélioration du corridor routier de la R-125

Contexte

En 2022, suivant le dépôt du projet de prolongement de l'A-25 dans l'emprise du MTMD le ministère de l'Environnement, de la Lutte contre les changements climatiques, de la Faune et des Parcs (MELCCFP) invite le ministère des Transports et de la Mobilité durable (MTMD) à étudier des corridors alternatifs.



Mise à jour de l'étude d'opportunités

- **2023-2024: Étude des besoins**

- Identification des enjeux et problématiques (circulation, sécurité routière, milieu humain et milieu naturel);
- Détermination des besoins et nécessité d'intervention;
- Objectifs.

Besoins		Objectifs	
1	Améliorer la sécurité des déplacements dans le corridor nord-sud de la R-125 malgré la hausse anticipée de la demande en déplacement	1	Normaliser le profil en travers et le profil en long de la route R-125 afin d'assurer une croissance sécuritaire de la demande en déplacement
		2	Diminuer le nombre d'accidents grave ou mortel dans le corridor de la R-125, malgré la hausse anticipé de la demande en déplacement
2	Favoriser des alternatives de mobilité durable face à la prépondérance de l'automobile dans les déplacements nord-sud dans le corridor de la R-125	3	Favoriser les déplacements actifs dans les portions urbanisées des municipalités de Sainte-Julienne et Saint-Esprit
		4	Offrir un axe nord-sud sécuritaire dans le corridor de la R-125 pour les cyclistes
		5	Améliorer l'efficacité et la fiabilité des déplacements réalisés en transport collectif et favoriser le covoiturage
3	Limiter l'étalement urbain en dehors de la communauté métropolitaine de Montréal ainsi que les réaffectations d'itinéraires de longue distance depuis les corridors parallèles	6	Limiter les temps de déplacements véhiculaires à ceux de la situation existante en situation non congestionnée (hors pointe)
		7	Limiter l'accroissement de la capacité sur le corridor de la R-125
4	Améliorer la qualité de vie des résidents des municipalités de Saint-Esprit et Sainte-Julienne	8	Diminuer le bruit et les vibrations pour les résidents habitant à proximité de la R-125
		9	Améliorer la fluidité et la fiabilité des déplacements véhiculaires sur le corridor de la R-125
		10	Maintenir l'accessibilité véhiculaire actuelle aux commerces, terres agricoles et résidences

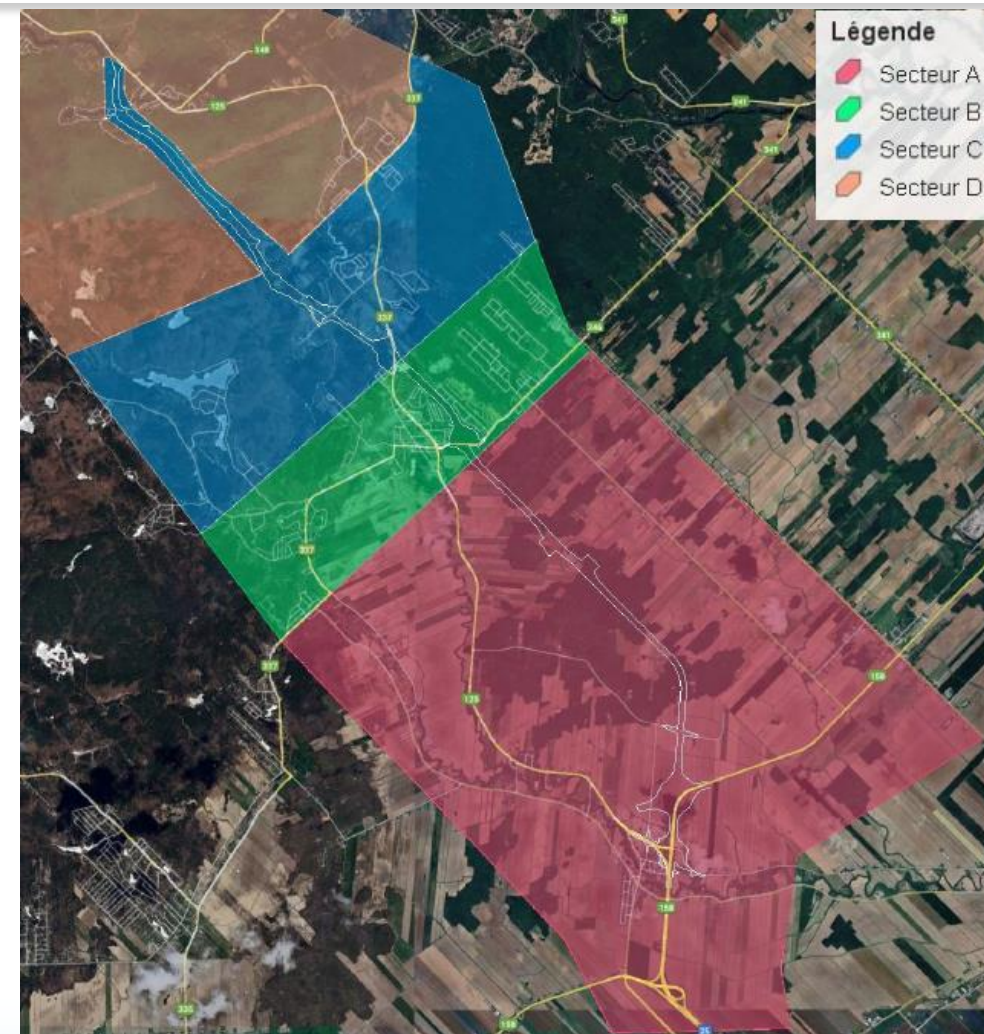
Mise à jour de l'étude d'opportunités

- **2024: Étude des solutions**
 - Élaboration des solutions et analyse des scénarios;
 - Analyse comparative;
 - Solution retenue et plan d'intervention.



4 secteurs à l'étude

- **Secteur A:** Fin de l'autoroute A-25 jusqu'à la limite sud de la municipalité de Sainte-Julienne
- ***Secteur B: Secteur urbain de Sainte-Julienne***
- **Secteur C:** Limite nord de la municipalité de Sainte-Julienne jusqu'à la jonction de la route 337
- **Secteur D:** Jonction de la R-337 jusqu'à la jonction de la R-341



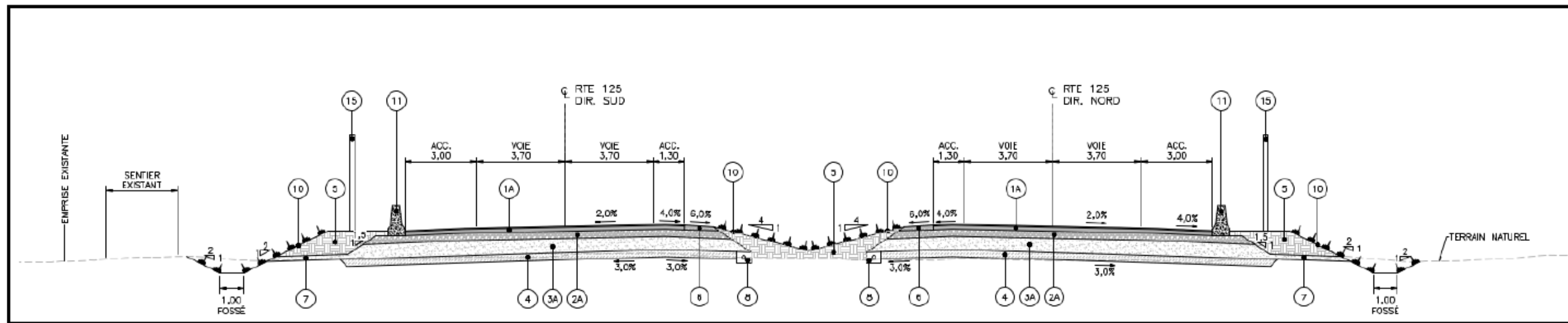
- Tracés et scénarios étudiés

B	Sainte-Julienne (rang du Cordon à la halte routière)	1	Utilisation du corridor existant de la R-125	a	Section courante à 3 voies (1 voie par direction et VVG2S) et carrefour Desroches à 3 voies (1 voie par direction et VVG2S) - Configuration retenue en lot 1
				b	Section courante à 3 voies (1 voie par direction et VVG2S) et carrefour Desroches à 4 voies (2 voies par direction)
				c	Section courante à 4 voies (2 voies par direction) et carrefour Desroches à 4 voies (2 voies par direction)
				d	Section courante à 4 voies (2 voies par direction) et carrefour Desroches à 5 voies (2 voies par direction + voie auxiliaire de VAG)
				e	Section courante à 5 voies (2 voies par direction + VVG2S) et le carrefour de Desroches à 5 voies (2 voies par direction + voie auxiliaire de VAG)
	2	Utilisation de l'emprise située dans le prolongement de l'A-25 du MTMD	a	Route régionale à 4 voies (2 voies par direction avec séparation physique) (APP lots 2 et 3)	
			3	Utilisation d'un corridor alternatif aux deux emprises du MTMD	
				a	Route régionale à 4 voies (2 voies par direction avec séparation physique)

- Analyse comparative: basée sur les objectifs définis à l'étude des besoins
- Choix du scénario: Utilisation de l'emprise située dans le prolongement de l'A-25 du MTMD

Configuration du scénario retenu:

Route régionale à 2 voies par direction avec chaussée séparée
(Dessin normalisé I-5-007: Route nationale ou régionale DJMA > 10 000)



Scénario rejeté: Route régionale à 1 voie par direction sur chaussée contiguë

- Gabarit de route insuffisant en regard des normes sur les débits véhiculaires (DJMA actuel: 18 000 > 10 000);
- N'offre pas la possibilité de dépassement sécuritaire et augmente les risques de collision frontale;
- Exemple de route de contournement (R-117 – Secteurs Labelle et Rivière-Rouge):



Ancienne route

(Google Streetview, septembre 2009)



Route de contournement

(Google Streetview, août 2025)

Recommandation pour chaque secteur à l'étude:

- **Secteur A:** Utilisation du corridor existant de la R-125
- **Secteur B:** *Contournement du noyau urbain de Sainte-Julienne via l'emprise du MTMD (secteur prioritaire pour intervenir)*
- **Secteur C:** Utilisation du corridor existant de la R-125
- **Secteur D:** Utilisation du corridor existant de la R-125