



Projet de contournement du noyau urbain de Sainte-Julienne par la route 125

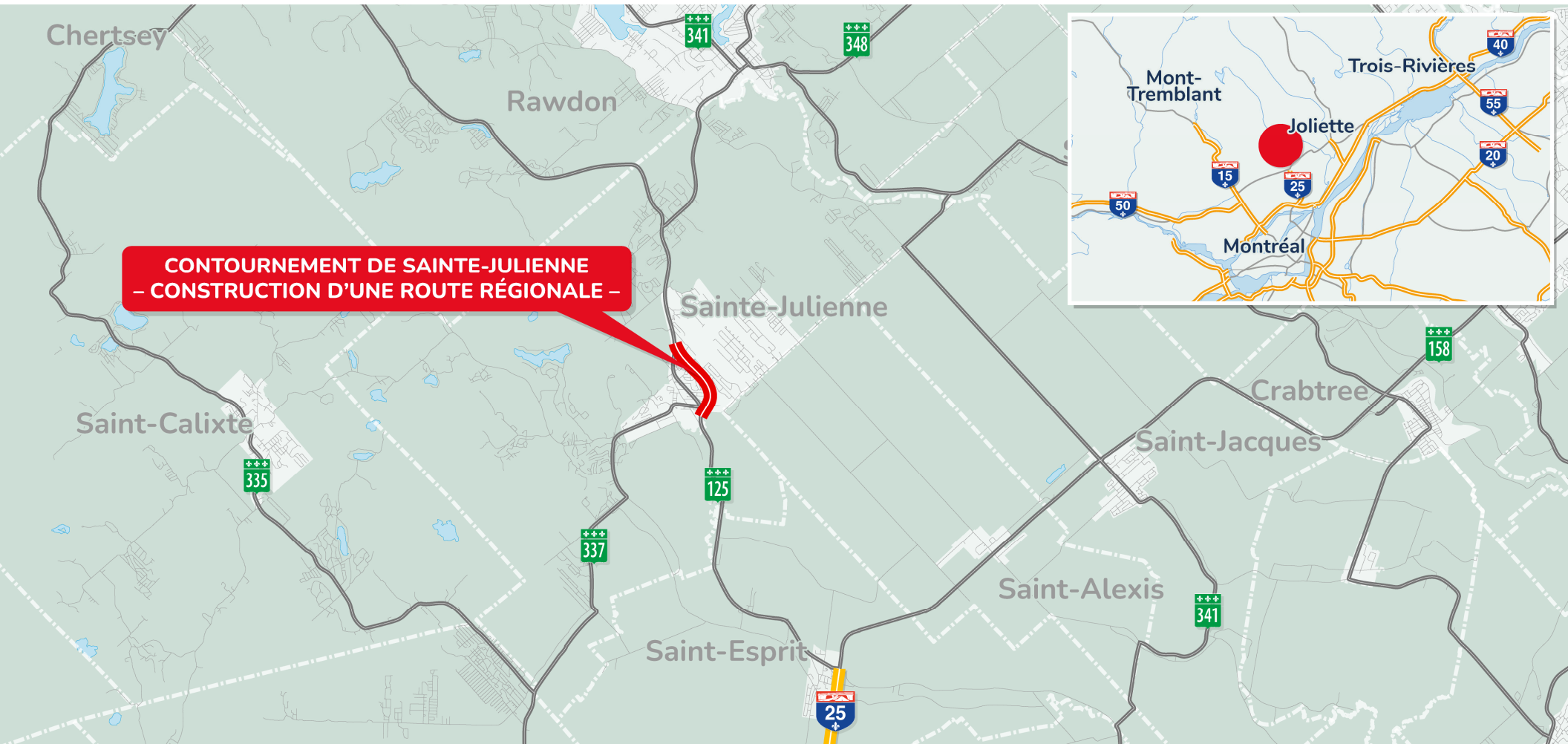
Audience publique
3 février 2026

Plan de la présentation

- Localisation du projet
- Nécessité d'intervention
- Objectifs du projet
- Présentation du projet
- Enjeux environnementaux
- Prochaines étapes



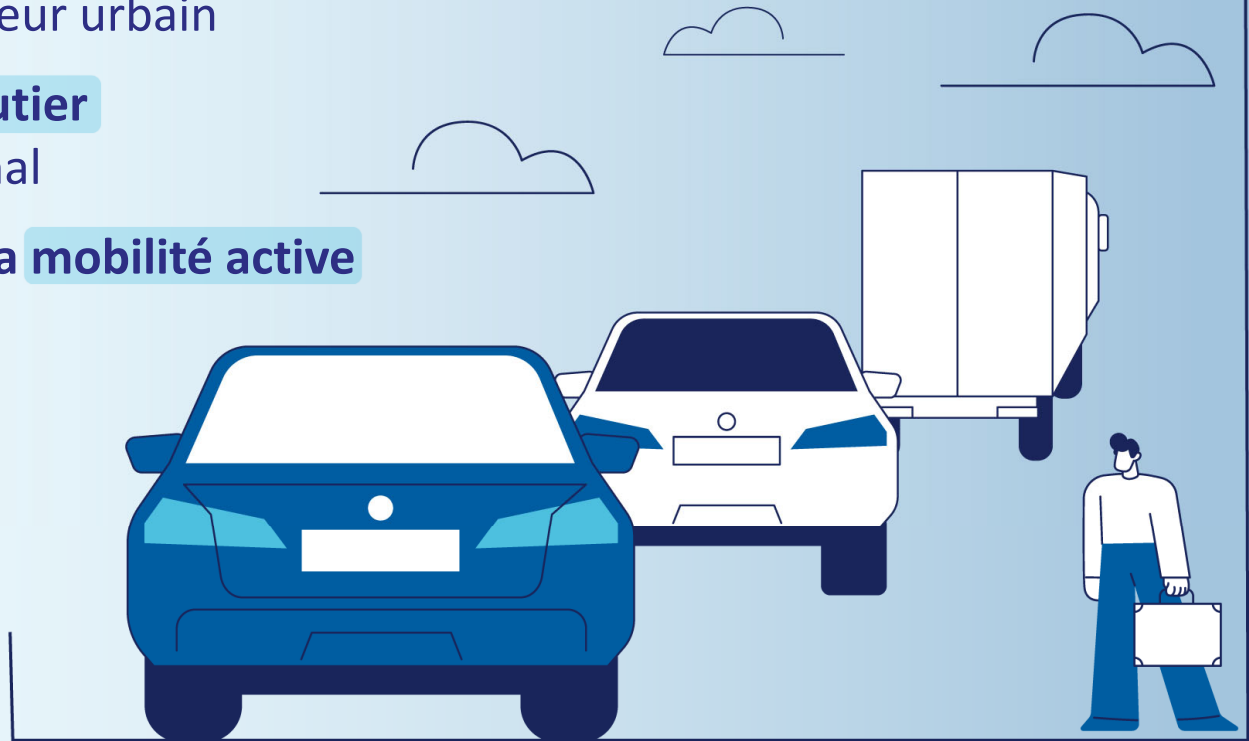
Localisation du projet



Nécessité d'intervention

RAISON D'ÊTRE DU PROJET

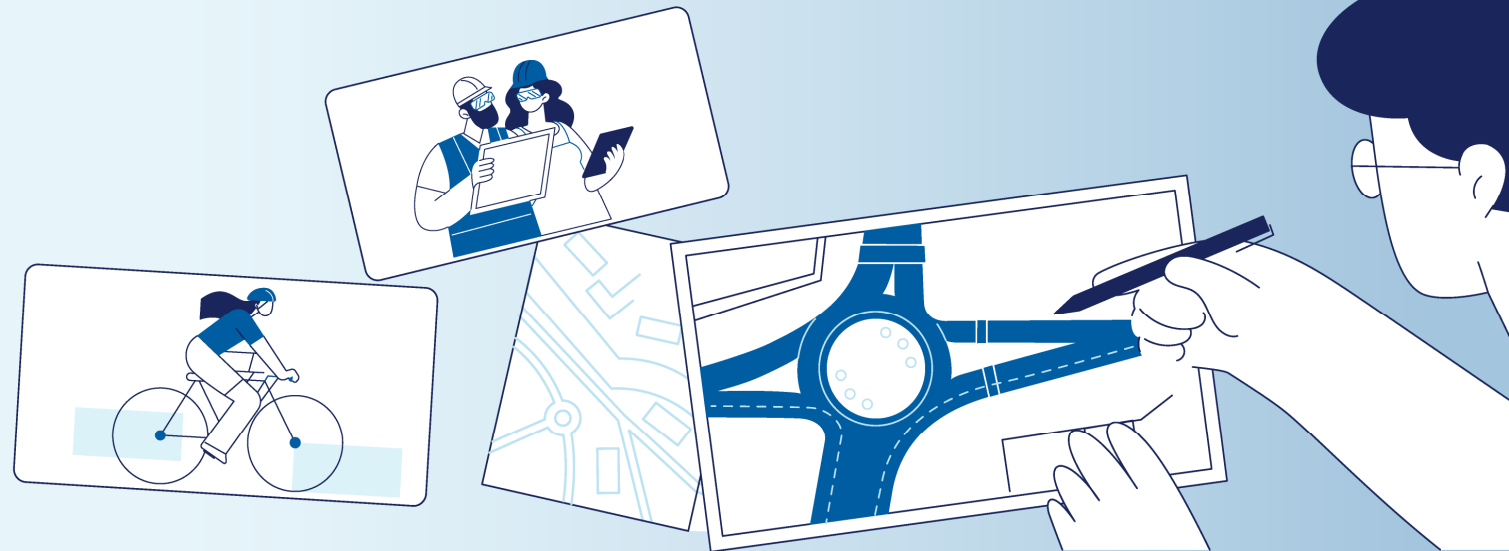
- **Capacité de la route atteinte** ➔ congestion routière
- **Forte densité** de circulation locale et de transit
➔ enjeux de sécurité dans le secteur urbain
- **Configuration actuelle du lien routier**
➔ frein au développement régional
- **Manque d'aménagements pour la mobilité active**



Objectifs du projet

NOUVELLE ROUTE

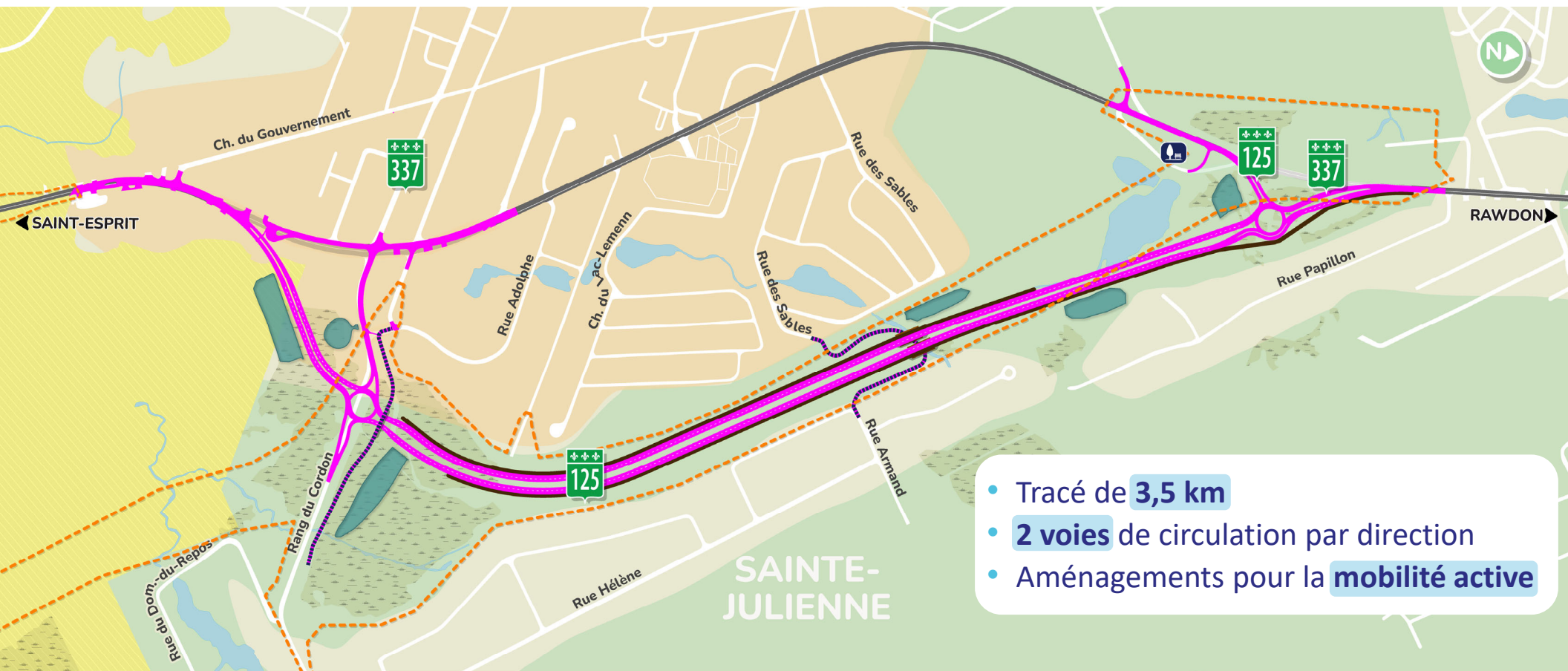
- Désengorger le noyau urbain de Sainte-Julienne
- Améliorer la fluidité de la circulation et la sécurité des déplacements
- Faciliter l'accès à la partie nord de la région de Lanaudière
- Améliorer la qualité de vie des personnes vivant dans le noyau urbain de Sainte-Julienne



Présentation du projet

PLAN D'ENSEMBLE

6



- Tracé de **3,5 km**
- **2 voies** de circulation par direction
- Aménagements pour la **mobilité active**

Emprise du Ministère	Écran antibruit	Noyau urbain	Milieu humide	Halte de verdure
Aménagements routiers	Bassin de rétention	Zone agricole protégée	Milieu boisé	

Présentation du projet

PORTION SUD

7.....



Présentation du projet

PORTION NORD

8



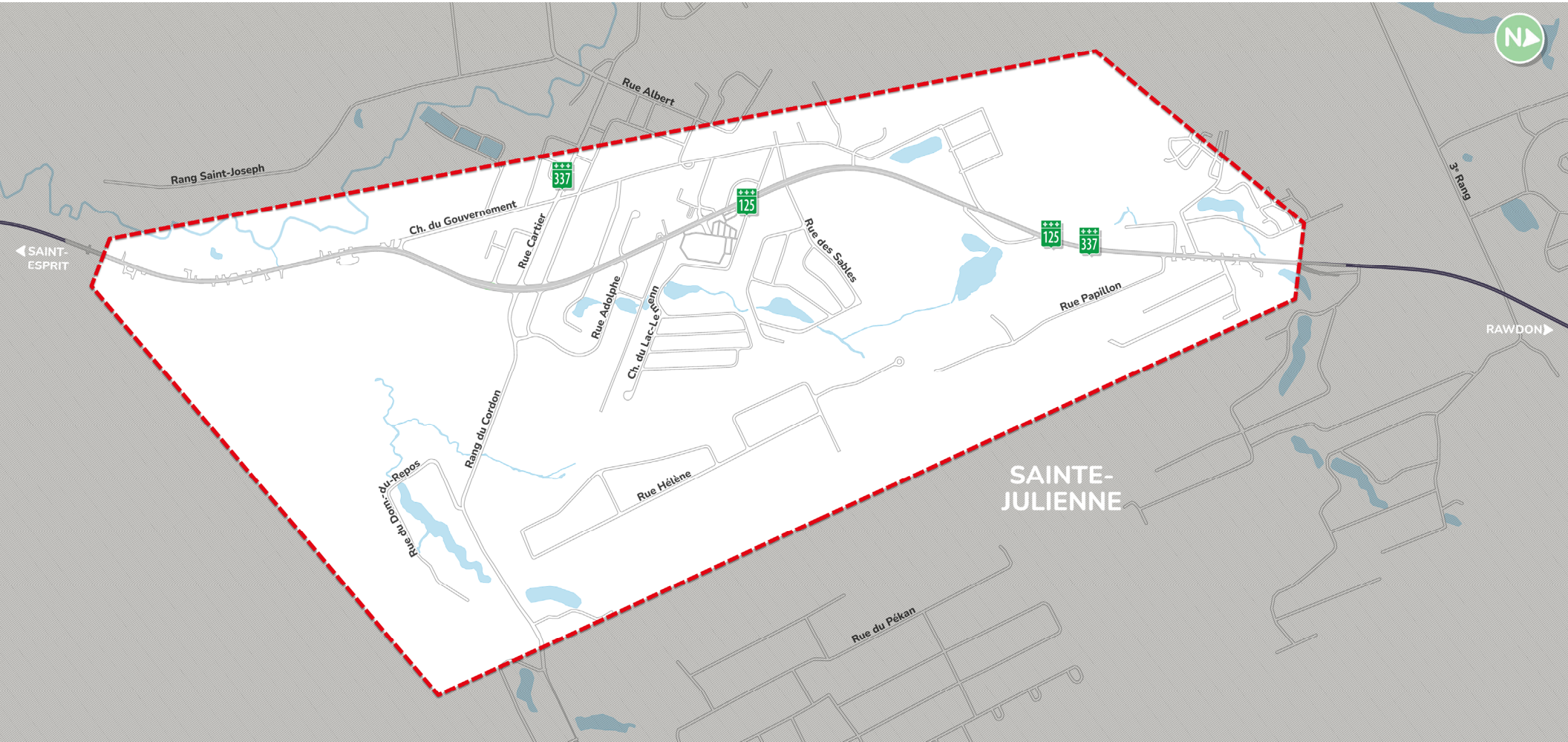


Enjeux environnementaux



Enjeux environnementaux

ZONE À L'ÉTUDE



Enjeux environnementaux



Préservation de la qualité et de la diversité des habitats



Préservation des milieux humides et hydriques



Préservation des eaux souterraines



Maintien de la qualité de vie des usagers et des propriétaires des terrains avoisinant l'emprise de la R-125 projetée



Maintien des activités récréatives



Maintien de la vitalité économique



Préservation des activités agricoles



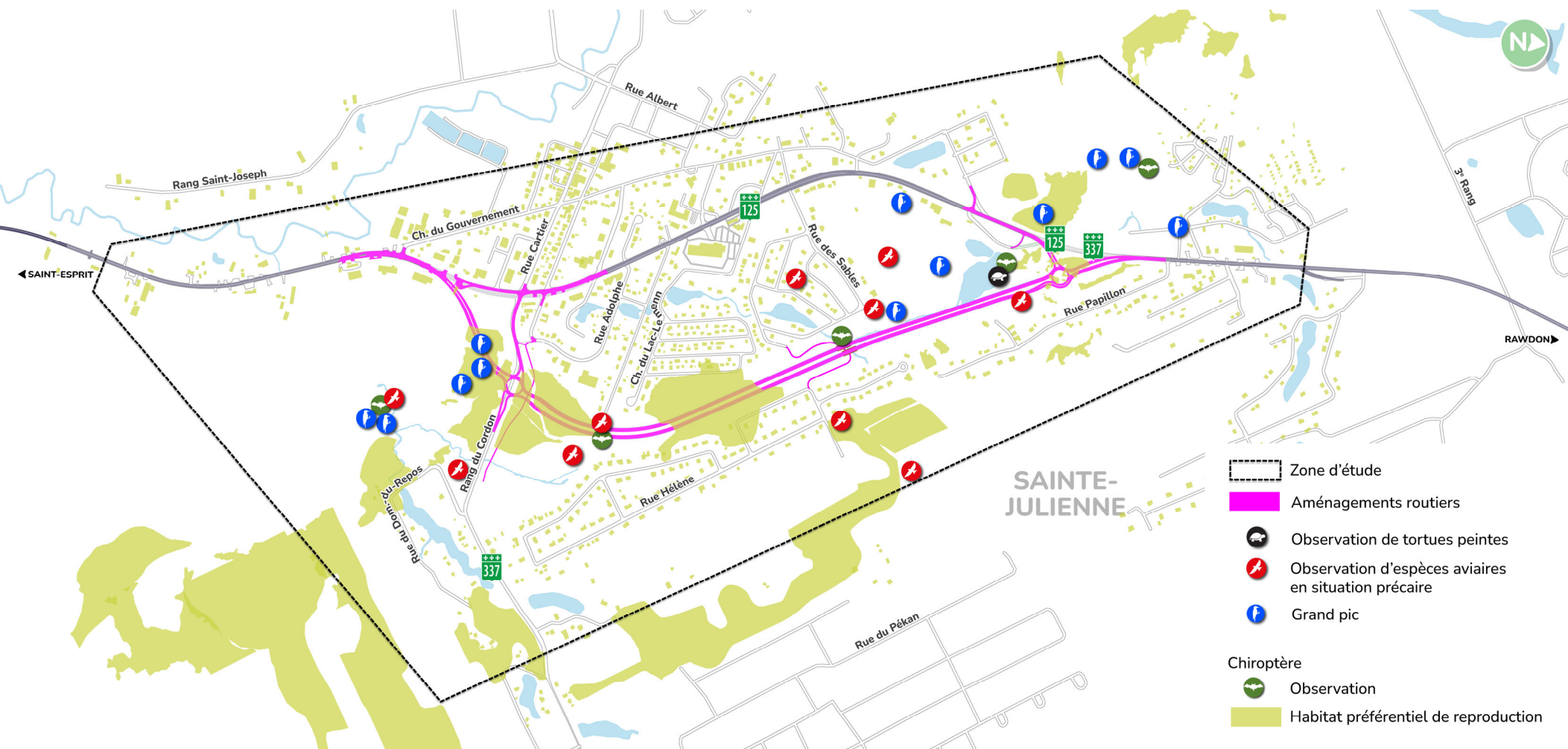
Gestion de l'empreinte carbone



Amélioration de la sécurité des usagers et de la fluidité de la circulation

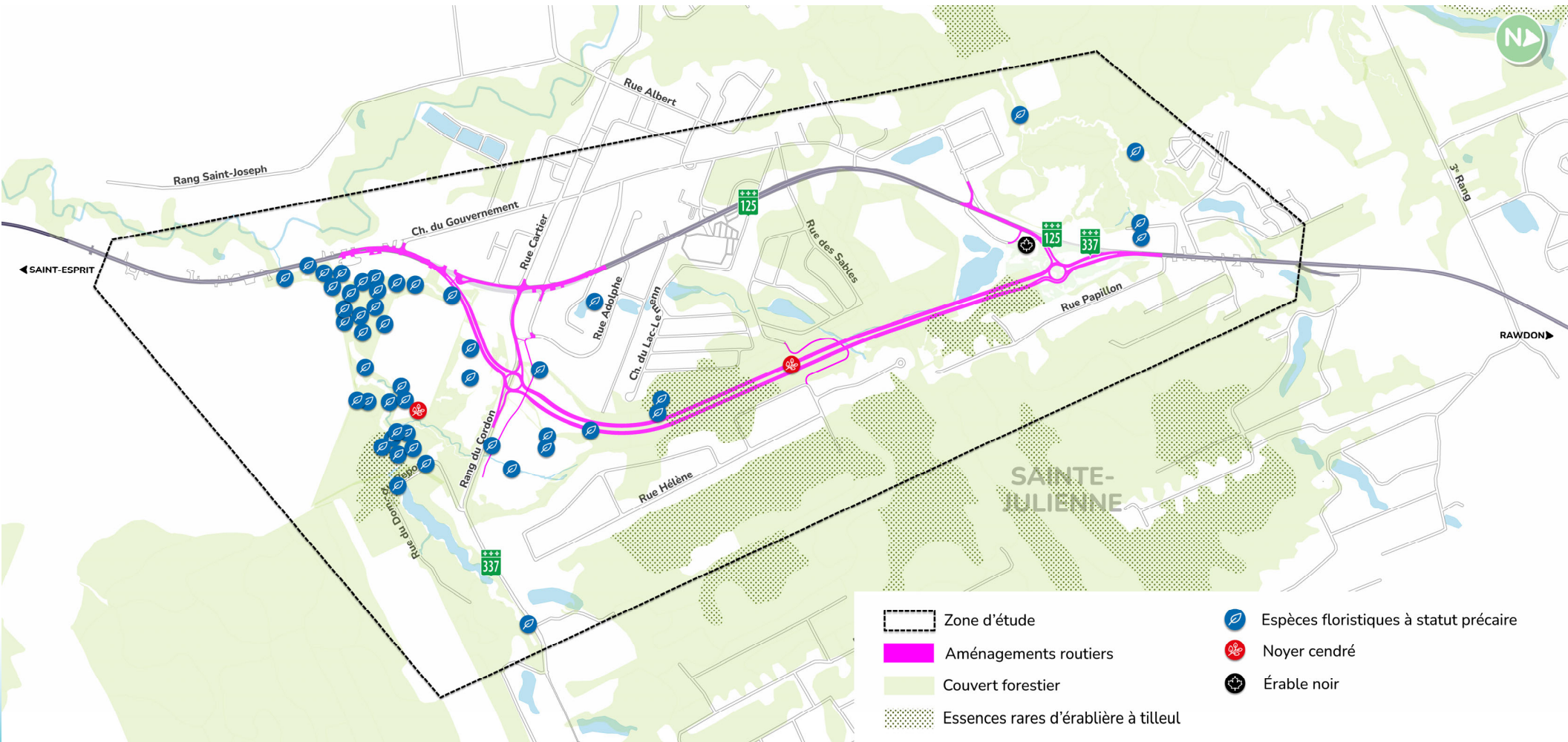
Préservation de la qualité et de la diversité des habitats

ESPÈCES FAUNIQUES EN SITUATION PRÉCAIRE



Préservation de la qualité et de la diversité des habitats

ESPÈCES VÉGÉTALES EN SITUATION PRÉCAIRE



Préservation de la qualité et de la diversité des habitats

MESURES D'ATTÉNUATION

Durant les travaux

- **Emprise des travaux limitée** au strict minimum
- **Travaux hors des périodes sensibles de reproduction, de nidification et de migration**
- **Clôtures d'exclusion et déplacement de certaines espèces fauniques**
- **Rayon de protection et remplacement d'espèces floristiques à statut précaire**

Après les travaux

- **Revégétalisation** des abords de route au moyen d'espèces indigènes diversifiées et entretien subséquent
- **Éclairage** conçu pour **limiter la pollution lumineuse**

Impact résiduel

- **Durant les travaux** → Important
- **Après les travaux** → Important



Préservation de la qualité et de la diversité des habitats

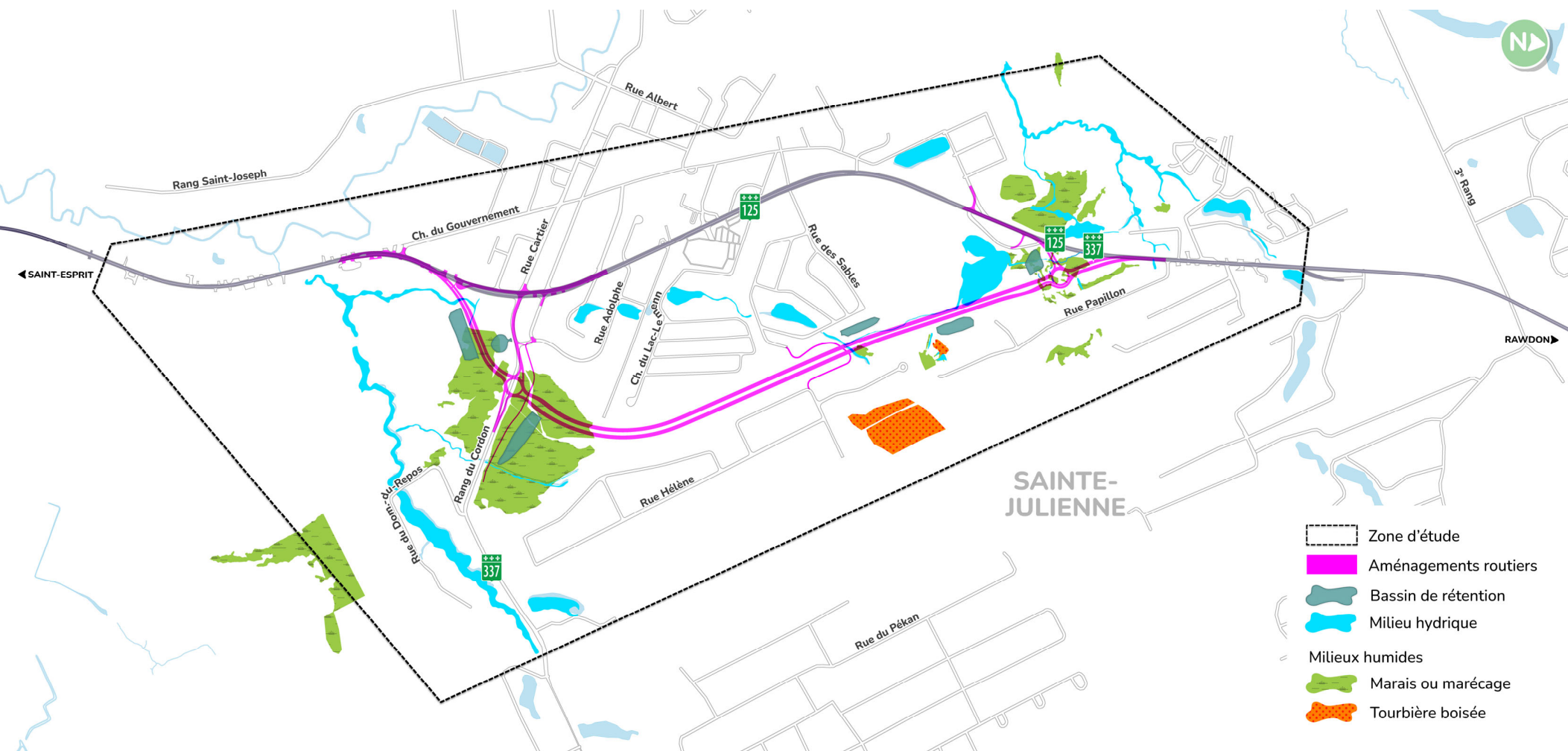
COMPENSATION DES IMPACTS RÉSIDUELS

15

- **Création ou réhabilitation** d'habitats aquatiques
- **Reboisement** d'une superficie équivalant au couvert forestier touché ou versement d'une contribution financière pour réaliser un projet
- **Transplantation** de jeunes spécimens d'érables noirs et de noyers cendrés
- **Remplacement** des individus matures par des plants de pépinière



Préservation des milieux humides et hydriques



Préservation des milieux humides et hydriques

MESURES D'ATTÉNUATION

Durant les travaux

- **Balisage des aires à préserver** en chantier
- **Ajout d'argile** en bordure de certains milieux humides
- **Mesures de protection des milieux** pendant le déplacement de la machinerie
- **Stabilisation des berges** (protection contre l'érosion)

Après les travaux

- **Entretien des bassins de rétention** et de leurs équipements
- **Inspection régulière** des ponceaux et des ouvrages de franchissement
- **Maintien des zones tampons** riveraines végétalisées
- **Gestion environnementale** des sels de voirie

Impact résiduel

- **Durant les travaux** → Important
- **Après les travaux** → Important



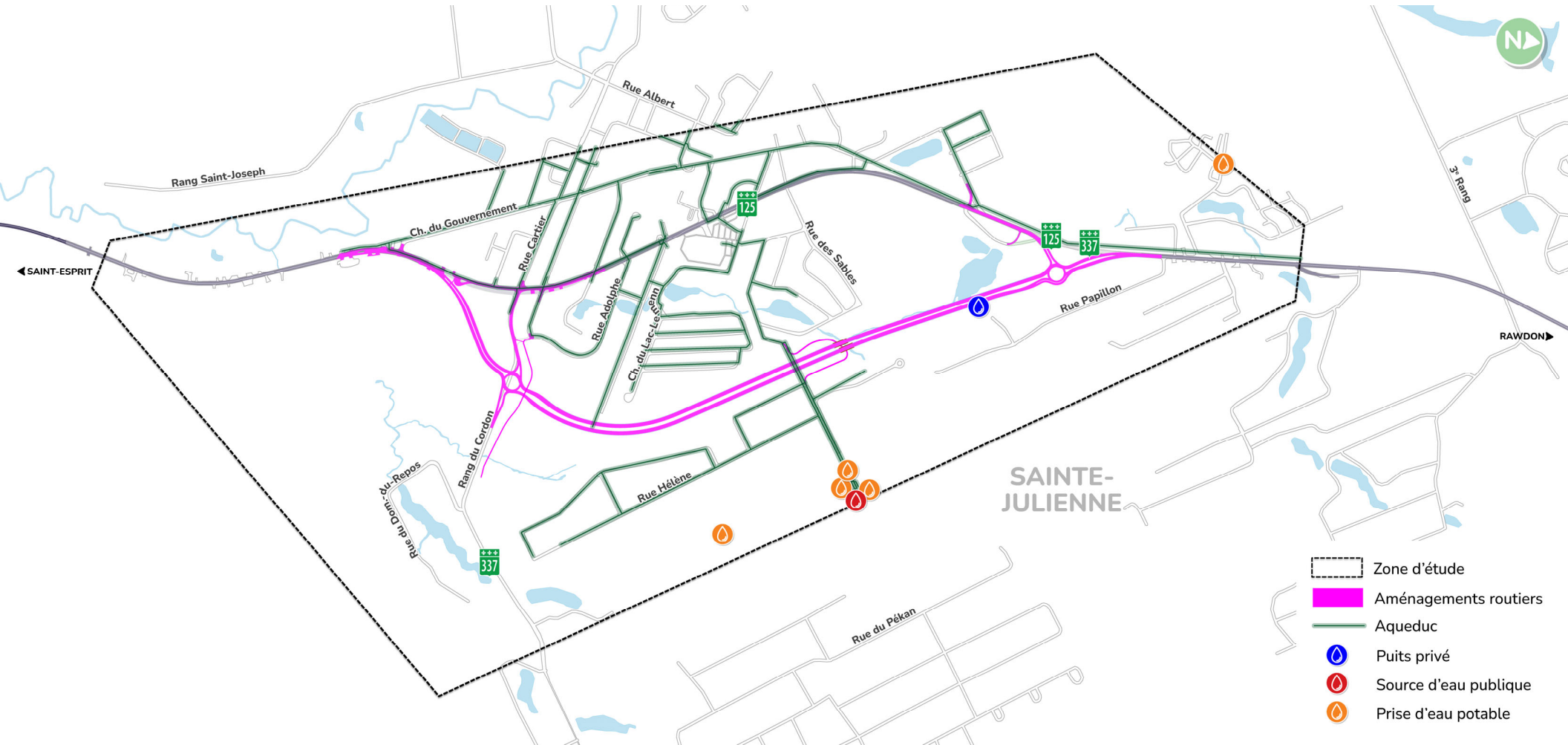
Préservation des milieux humides et hydriques

COMPENSATION DES IMPACTS RÉSIDUELS

- **Création** ou **restauration** de milieux humides et hydriques
- **Déviat**ion d'un cours d'eau
- **Compensation** financière



Préservation des eaux souterraines



Préservation des eaux souterraines

MESURES D'ATTÉNUATION

Durant les travaux

- Déplacement du puits privé
- Méthodes d'excavation du roc limitant la fracturation
- Programme de surveillance de la qualité de l'eau

Après les travaux

- Gestion adaptée des eaux de drainage de la route
- Programme de suivi des puits

Impact résiduel

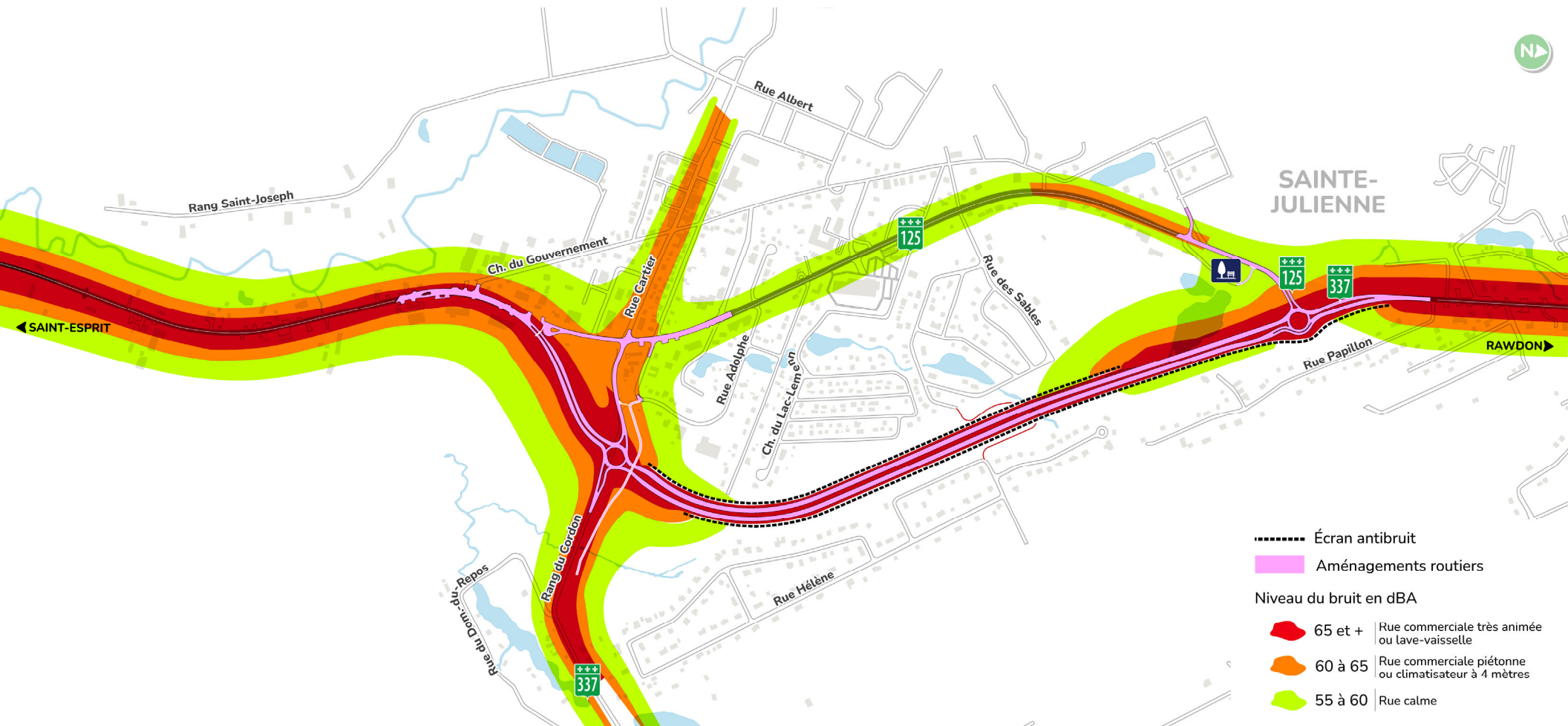
- Durant les travaux ➡ À analyser
- Après les travaux ➡ À analyser



Maintien de la qualité de vie des usagers et des riverains

CLIMAT SONORE PROJETÉ

21



Maintien de la qualité de vie des usagers et des riverains

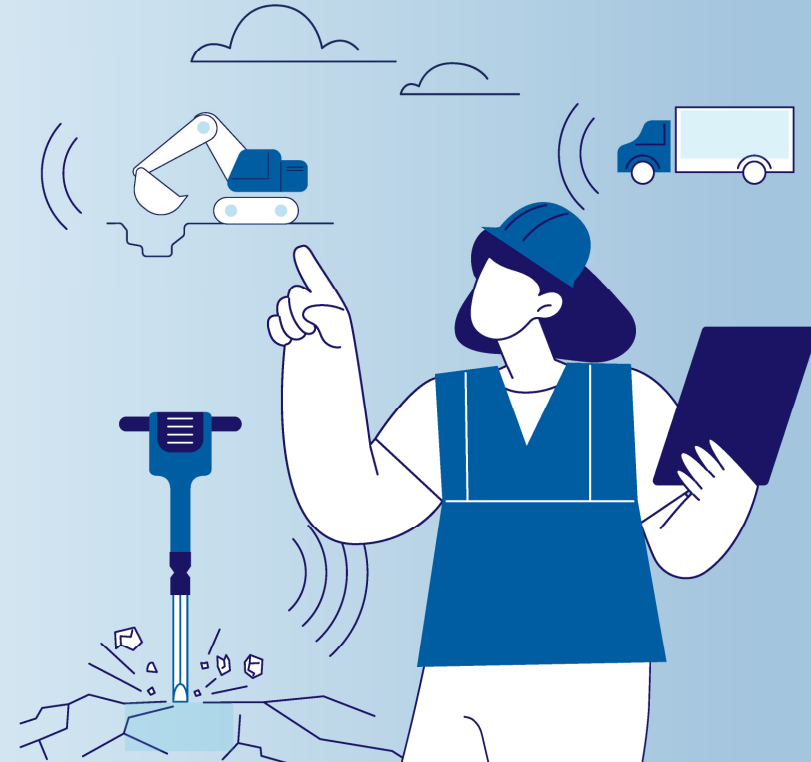
MESURES D'ATTÉNUATION (CLIMAT SONORE ET QUALITÉ DE L'AIR)

Durant les travaux

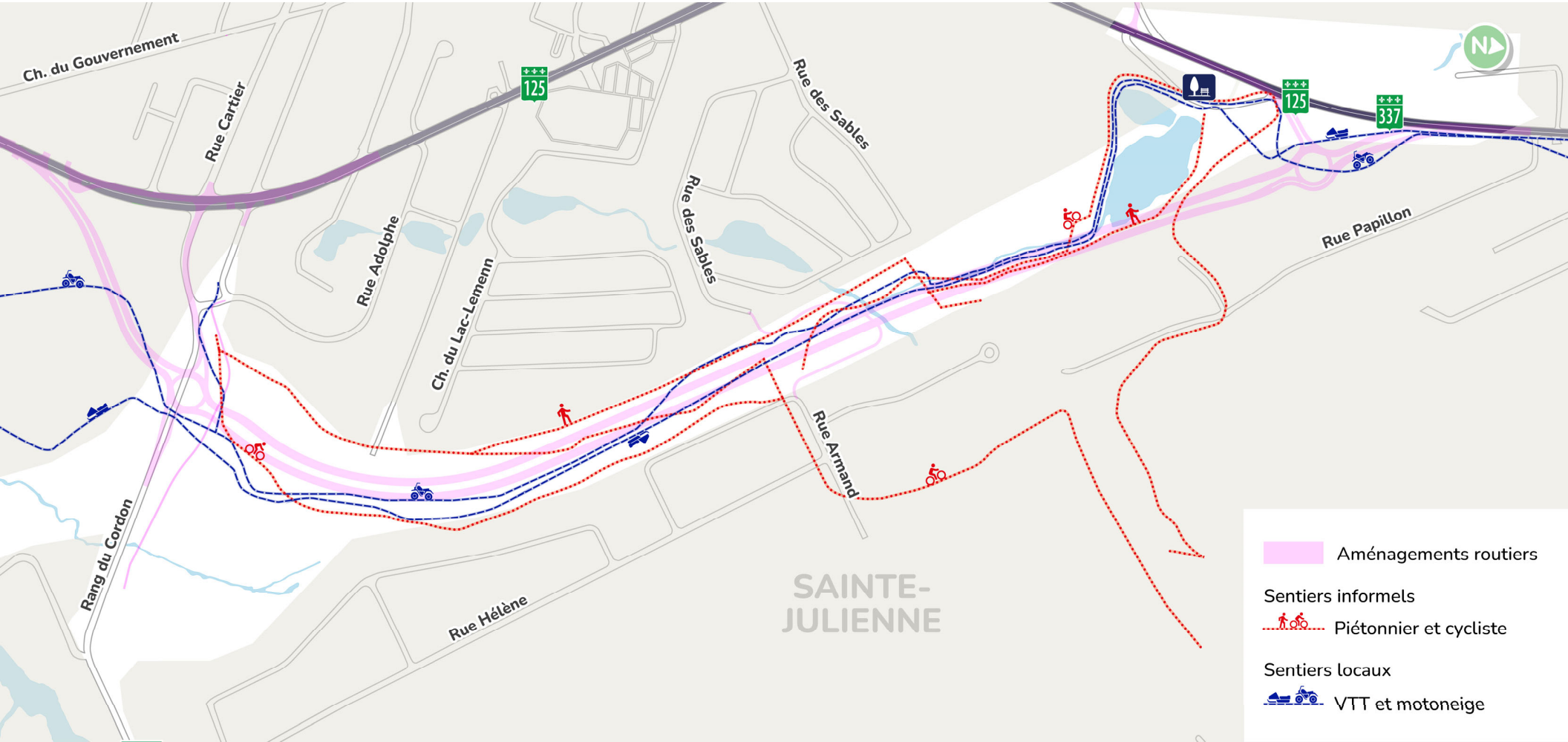
- **Surveillance** des niveaux sonores
- Aménagement d'**écrans antibruit** temporaires (et permanents)
- Travaux exécutés de **jour, en semaine**
- **Limite de vitesse** sur le chantier (écoconduite)
- **Inspection et entretien réguliers** de la machinerie
- Usage d'**équipements alimentés à l'électricité**
- **Contrôle** de la poussière sur le terrain
- Itinéraires de camionnage **évitant les secteurs résidentiels**

Impact résiduel

- **Durant les travaux** → **Non important**
- **Après les travaux** → **Non important**
(sauf pour le boisé de proximité → **Important**)



Maintien des activités récréatives



Maintien des activités récréatives

MESURES D'ATTÉNUATION

Durant les travaux

- Aménagement et balisage de traverses temporaires pour piétons et cyclistes

Après les travaux

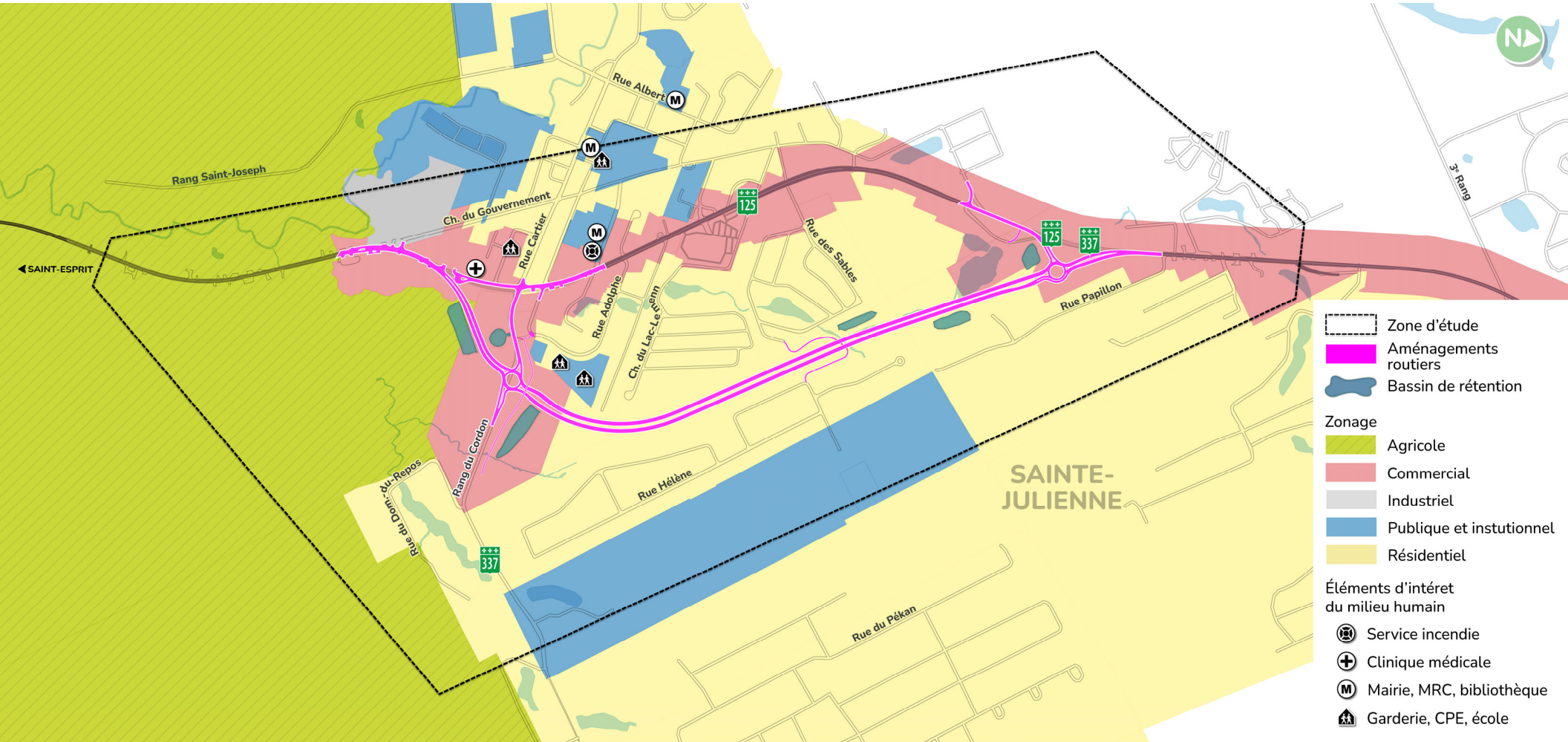
- Pour les VHR
 - Mise en place de nouveaux sentiers avec les clubs de motoneige et de VTT
 - Faciliter l'aménagement d'un stationnement incitatif
- Pour les piétons et les cyclistes
 - Aménagements pour traverser la route en sécurité

Impact résiduel

- Durant les travaux → Non important
- Après les travaux → Non important



Maintien de la vitalité économique



Maintien de la vitalité économique

MESURES D'ATTÉNUATION

Avant les travaux

- Rencontre, information et accompagnement à l'intention des propriétaires et commerçants touchés

Durant les travaux

- Maintien de l'accessibilité aux commerces en tout temps
- Signalisation des commerces visible pour les usagers de la route
- Diffusion d'information sur la planification des travaux

Après les travaux

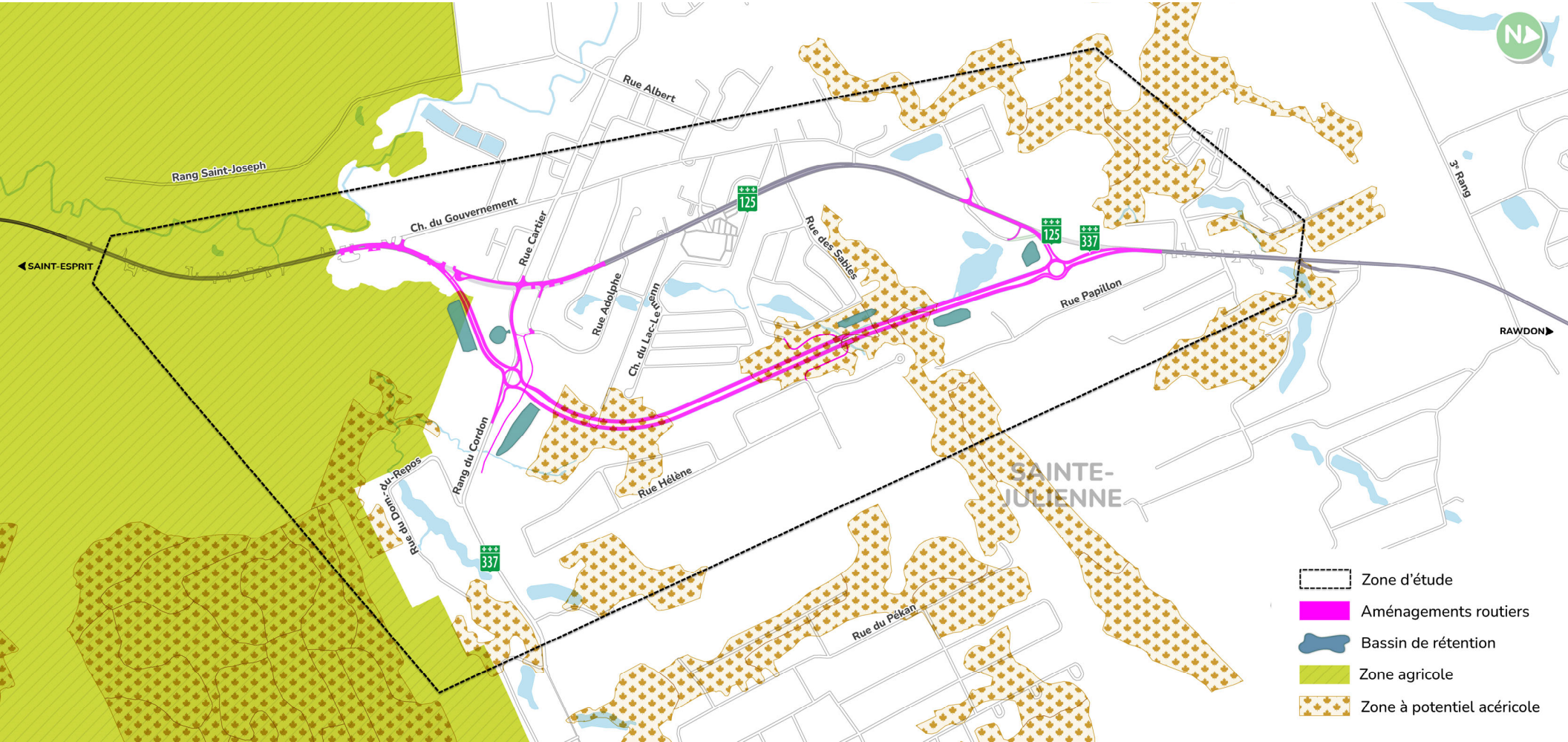
- Installation de panneaux de signalisation
- Possibilité d'affichage commercial aux endroits stratégiques

Impact résiduel

- Durant les travaux → Non important
- Après les travaux → Non important



Préservation des activités agricoles



Préservation des activités agricoles

MESURES D'ATTÉNUATION

Avant les travaux

- **Collaboration** avec les producteurs et les instances agricoles (UPA et CPTAQ)
- **Compensation financière** des superficies agricoles acquises

Durant les travaux

- **Balisage et interdiction de circuler dans la zone agricole** adjacente au projet
- **Réutilisation de la couche de terre arable** dans les aménagements paysagers ou remise de celle-ci au propriétaire
- **Reboisement** de la zone située entre la route de contournement et les lots voisins

Après les travaux

- **Carrefours giratoires** conçus pour permettre la circulation de la machinerie agricole

Impact résiduel

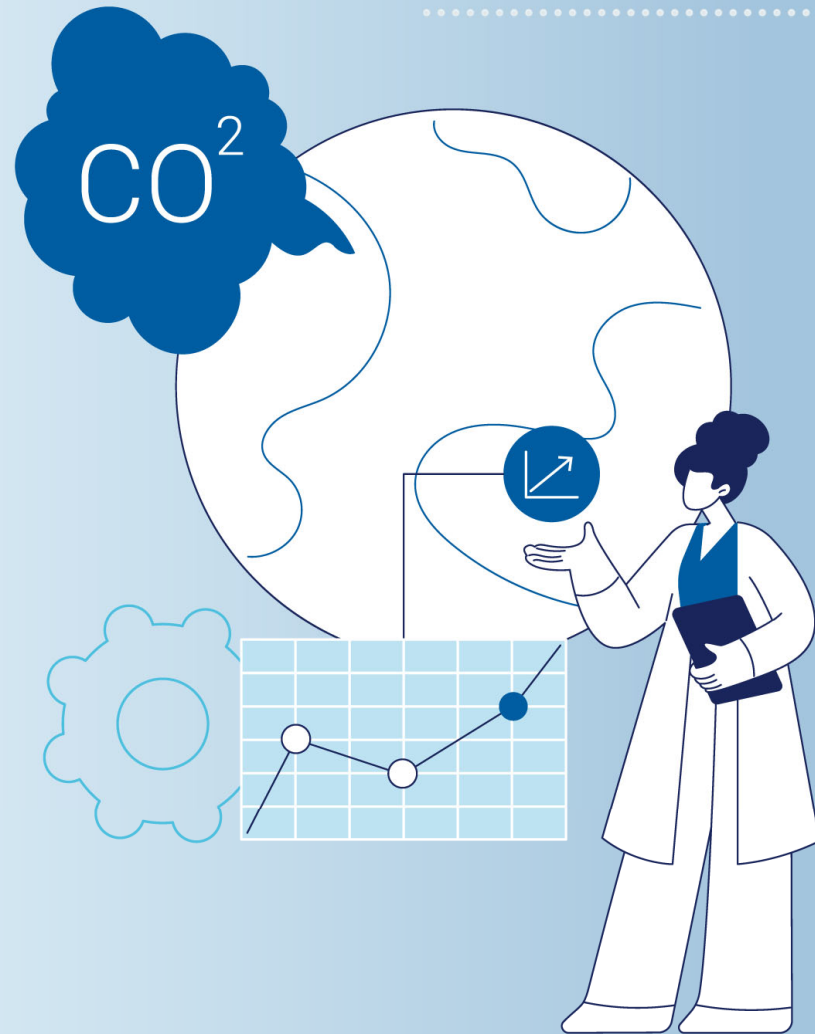
- **Durant les travaux** → **Non important**
- **Après les travaux** → **Non important**

Gestion de l'empreinte carbone

IMPACTS ANTICIPÉS

Les émissions de gaz à effet de serre (GES) anticipées pour les 4 années de travaux :

- Émissions de 8 kilotonnes de CO₂
 - ➔ Représente environ **0,02 %** des émissions annuelles de GES dans le secteur des transports au Québec (2022)
- Perte de séquestration de CO₂ par le déboisement et le défrichage
- Bilan global neutre après les travaux (déplacement des sources d'émission)



Gestion de l'empreinte carbone

MESURES D'ATTÉNUATION

- **Maintien du bon fonctionnement de la machinerie**
- **Écoconduite**
- **Équipements alimentés à l'électricité**
- **Comptabilisation des émissions durant les travaux**

Impact résiduel

- **Durant les travaux** ➡ **Non important**
- **Après les travaux** ➡ **Non important**



Amélioration de la sécurité et de la fluidité de la circulation

IMPACTS ANTICIPÉS

Durant les travaux

- **Entraves à la circulation** sur la route 125 et le rang du Cordon
- **Déviation** sur chemin temporaire
- **Circulation de véhicules lourds** sur le réseau routier

Après les travaux

- **Amélioration de la sécurité et de la fluidité** de la circulation dans le secteur urbain de Sainte-Julienne



Amélioration de la sécurité et de la fluidité de la circulation

MESURES D'ATTÉNUATION

- **Diffusion d'information** sur le calendrier des travaux
- **Élaboration d'un plan de circulation des véhicules lourds**, de concert avec Sainte-Julienne
- **Maintien des accès et signalisation** routière appropriée
- **Mise en place** d'autres solutions de transport
- **Incitation au désenclavement municipal** de quartiers résidentiels

Impact résiduel

- **Durant** les travaux ➡ **Non important**
- **Après** les travaux ➡ **Positif**

Prochaines étapes

- Obtention du **décret** gouvernemental et des **autorisations** environnementales
- **Finalisation** de la conception
- **Préparation des plans et devis finaux**
- **Début des travaux** prévu en **2027**
- **Durée des travaux** d'environ **4 ans**





Merci pour
votre participation

