

MÉMOIRE PORTANT SUR LE PROGRAMME DE DRAGAGE D'ENTRETIEN AU PORT DE GROS-CACOUNA

25 novembre 2024





**MÉMOIRE PORTANT SUR LE PROGRAMME DE DRAGAGE
D'ENTRETIEN AU PORT DE GROS-CACOUNA**

Présenté à

**LA COMMISSION D'ENQUÊTE DU BUREAU D'AUDIENCES
PUBLIQUES SUR L'ENVIRONNEMENT (BAPE)**

**Déposé par
Groupe Lebel inc.
25 novembre 2024**

Rédaction

**Pierre-Olivier Morency, Ing.f., M.Sc.
Directeur général, Lebel Énergie**

1. Introduction

Le présent mémoire est déposé à la commission du Bureau d'audiences publiques sur l'environnement du Québec (BAPE) chargé du mandat d'enquête et d'audiences publiques portant sur le Programme décennal de dragage d'entretien au Port de Gros-Cacouna.

Groupe Label est directement lié au projet de dragage, car nous sommes producteur et exportateur de granules de bois et conséquemment, un utilisateur important du Port de Gros-Cacouna.

Ce faisant, **Groupe Label** dépose son mémoire en soutien au projet de programme décennal de dragage d'entretien. L'entretien et le dragage sont, à notre avis, des éléments essentiels pour assurer le fonctionnement optimal et la compétitivité d'un port d'exportation comme celui de Gros-Cacouna.

L'objectif du mémoire est de démontrer en quoi le décennal de dragage est essentiel pour notre organisation, pour la communauté de Cacouna et pour l'ensemble de l'est du Québec.

2. Groupe Label inc. — depuis 1956

Le **Groupe Label** est une fière entreprise bas-laurentienne qui contribue, depuis 1956, à doter l'est du Québec d'une filière forestière novatrice, structurante et pérenne. La longue histoire de l'entreprise est d'ailleurs caractérisée par de nombreuses acquisitions et projets innovants. Notre mission est d'optimiser la transformation du bois en produits durables tout en contribuant au développement de notre communauté.

Bien enraciné dans son milieu, c'est à partir du siège social de Rivière-du-Loup que le **Groupe Label** a structuré sa croissance au fil du temps. Soulignons notamment l'acquisition d'entreprises telles *Bois Daaquam*, *Label Cambium*, *IB EWP*, *Les Bois Lemelin* ou *Plaster Rock Corp.* au cours des dernières années.

Le **Groupe Label** est aujourd'hui l'un des principaux fabricants de bois d'œuvre verticalement intégrés dans l'est du Canada, de la coupe des arbres en forêt à la distribution des produits finis sur les marchés canadiens et américains. L'entreprise emploie 1 400 personnes réparties dans 24 sites et 22 municipalités au Québec, en Ontario, au Nouveau-Brunswick et dans l'État du Maine aux États-Unis.

La capacité de sciage de l'entreprise avoisine une production globale d'environ 1 milliard de pieds-planches de bois d'œuvre par an ce qui nous positionne parmi les entreprises du premier quartile dans le domaine au Canada. Les principales essences transformées sont le sapin, l'épinette et le pin gris. Enfin, une multitude de produits à valeur ajoutée sont fabriqués par l'organisation : bois traité, solives en I, revêtements intérieurs, clôtures à neige et granules de bois (Label Énergie). La figure qui suit montre l'étendue de nos opérations dans l'est du Canada et au Maine.



Figure 1. Carte des opérations du Groupe Label dans l'est du Canada et du Maine

Le **Groupe Label** appuie de nombreuses organisations dans divers domaines liés à la forêt et à la transformation du bois, tels que la recherche, l'environnement et l'énergie, la qualité des produits, les ressources humaines, la santé et la sécurité au travail, l'économie, le développement et l'intelligence de marchés, entre autres.

Nos valeurs sont l'engagement, la résilience et l'agilité, l'intégrité, la cohérence et le respect.

3. Contexte ayant mené au positionnement du Groupe Lebel au Port de Gros-Cacouna

La viabilité économique du secteur forestier québécois dépend en partie de la capacité des scieries et des usines de transformation à valoriser leurs résidus sur des marchés stables et durables. Elle est également influencée par les fluctuations cycliques des marchés et par divers facteurs naturels, tels que les épidémies d'insectes ravageurs ou les incendies de forêt.

L'industrie forestière cherche constamment des solutions pour assurer la stabilité de ses opérations quotidiennes. Ce besoin a incité le **Groupe Lebel**, il y a quelques années, à développer un projet d'usine de granules destinés à l'exportation. Le modèle d'affaires de l'industrie du granule de bois répond parfaitement à l'objectif de valoriser les résidus de transformation (sciures, planures, copeaux, écorces) tout en exploitant leur plein potentiel de manière durable.

Pour une entreprise en croissance comme le **Groupe Lebel**, il est essentiel d'envisager des investissements supplémentaires afin de maintenir un positionnement concurrentiel sur le marché des sous-produits. Les granules de bois, carburant renouvelable et à faible émission de carbone, constituent une alternative efficace au charbon dans les grandes centrales électriques. Ce produit à valeur ajoutée contribue à la lutte aux changements climatiques grâce à l'utilisation d'une source d'énergie carboneutre.

L'usine de granules de bois du **Groupe Lebel**, Lebel Énergie, s'intègre désormais pleinement à la chaîne de valeur du secteur forestier dans l'est du Québec. Elle contribue à valoriser une part significative des produits connexes issus des usines de sciage de la région, renforçant ainsi la vitalité et la durabilité de la filière forestière régionale.

Le choix d'implanter l'usine Lebel Énergie à Cacouna a été fortement déterminé par la proximité du Port de Gros-Cacouna. En effet, sans cet atout stratégique, le **Groupe Lebel** n'aurait pas envisagé de réaliser ce projet dans la municipalité de Cacouna.

4. L'usine Lebel Énergie — Cacouna, Qc

Au cours des cinq dernières années, le **Groupe Lebel** a investi des sommes et des ressources considérables (plus de 45 millions de dollars à Cacouna) dans son projet Lebel Énergie. L'usine est maintenant opérationnelle depuis le premier trimestre de 2023. Il est bon de souligner que l'ingénierie de projet a été pensée et mise en œuvre de manière à permettre, à terme, de doubler la capacité de production de l'usine. Ce faisant, des investissements stratégiques ont été réalisés en prévision d'une éventuelle seconde phase d'implantation.

Dans sa conception actuelle, l'usine Lebel Énergie présente une capacité nominale de production d'environ 75 000 tonnes métriques de granules de bois annuellement. À terme, et en doublant la production, c'est plus de 70 millions de dollars qui seront investis à Cacouna (port et usine).

L'usine Lebel Énergie est localisée au 313 Bd Industriel, Cacouna, QC G0L 1G0, à proximité de la route 132 et de l'autoroute 20, un des principaux axes routiers de la région ce qui en facilite l'opérationnalité quotidienne. L'usine est avantageusement située à près de 1 km du port de mer de Gros-Cacouna dans le quartier industriel de la municipalité de Cacouna.



Figure 2. Vue générale de l'usine (avant)

L'usine fonctionne 24/7, 48 semaines par an et offre près de 25 emplois permanents directs à temps plein. Nous évaluons qu'à l'heure actuelle, les retombées économiques de nos activités représentent près de 20 millions de dollars annuellement pour l'usine de granules uniquement.

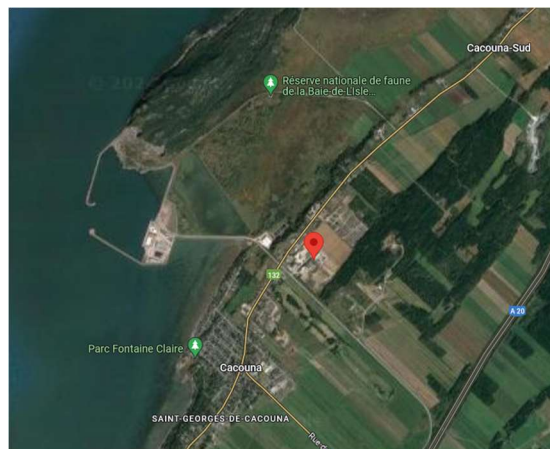


Figure 3. Localisation de l'usine Lebel Énergie par rapport au port de Gros-Cacouna

5. Le terminal du Groupe Lebel au Port de Gros-Cacouna

Groupe Lebel possède son propre terminal de transbordement dédié pour l'entreposage et le transbordement de granules de bois en vrac au Port de Gros-Cacouna. Comme mentionné, le Port de Gros-Cacouna est un élément clé du plan stratégique de l'usine de Lebel Énergie. D'une capacité d'entreposage totale de près de 33 000 tonnes métriques réparties en deux entrepôts distincts (333' X 120'), ce type d'entrepôt a été choisi pour leur facilité d'implantation ainsi que leur efficacité lors de la phase d'opération. Fait à noter, la capacité d'entreposage totale (et le dimensionnement des entrepôts) a été déterminée en fonction du volume maximal de chargement des navires additionné à un volume d'entreposage additionnel (de sécurité). Le principal critère pour l'implantation de notre usine de fabrication de granules à proximité était la capacité du port à accueillir, tout au long de l'année, des navires de plus de 25 000 tonnes métriques, conformément aux exigences de notre client. Cette information cruciale nous avait été validée à plusieurs reprises lors de la phase de développement de projets. Cependant, la situation actuelle, notamment en raison de l'ensablement accru des dernières années, ne nous permet pas d'atteindre ces objectifs.

En tant que propriétaire du terminal de granules, le **Groupe Lebel** bénéficie d'un droit d'usage exclusif accordé par la *Société portuaire du Bas-Saint-Laurent et de la Gaspésie*, l'autorité portuaire locale (www.spbsg.com). L'entente d'occupation, d'une durée minimale de dix ans sur les terrains du port, est la pierre angulaire de cet investissement de plus de cinq millions de dollars pour le **Groupe Lebel**. Cet investissement est 100 % privé et à la charge unique de l'entreprise.



Figure 4. Le terminal de granules de bois du Groupe Lebel au Port de Gros-Cacouna

6. Décennal de dragage : La position du Groupe Label

Il est de notre avis que le Port de Gros-Cacouna est un outil essentiel pour le commerce international et un atout indispensable pour la commercialisation de notre production de granules. En tant que point de transit principal, il facilite les liens commerciaux essentiels avec notre client européen actuel, ainsi qu'avec d'éventuels clients futurs. Cette position stratégique confère au **Groupe Label** un avantage concurrentiel significatif sur les marchés internationaux. Ce projet de décennal de dragage permettra définitivement d'assurer la pérennité des opérations du **Groupe Label** au Port de Gros-Cacouna et de tirer le plein potentiel de l'endroit. Le **Groupe Label** possède actuellement une entente de commercialisation de plusieurs centaines de milliers tonnes métriques de granules de bois avec un grand utilisateur européen jusqu'à la fin 2026. Les enjeux de dragage ont été d'ailleurs souvent discutés avec notre client et ceux-ci soulève des insatisfactions récurrentes.

Nos installations portuaires (bien équipées et bien situées) nous permettent de réduire nos coûts logistiques et d'améliorer l'efficacité de nos échanges commerciaux à grande échelle. Le **Groupe Label** considère qu'il est primordial que le Port de Gros-Cacouna puisse maintenir sa capacité d'accueil sur le long terme pour assurer notre compétitivité. Pour ce faire, une profondeur d'eau suffisante dans le havre et à quai sont nécessaires aux manœuvres maritimes sécuritaires. Nous jugeons pertinente la nécessité d'avoir une profondeur à quai de 10 mètres dans le havre. Un manque d'accessibilité et de capacité risque de décourager les armateurs et clients d'utiliser le port et ainsi, impacter négativement nos volumes d'exportations comme c'est le cas aujourd'hui. Dans cette optique, l'intégrité du plan d'affaire du projet d'usine de granules, advenant que les bateaux à charger soient plus petits que ceux prévus initialement, serait alors remis en cause notamment en raison des pertes liées à l'augmentation des coûts de logistique. Les investissements additionnels de 25 M\$ envisagés pour la phase d'expansion de l'usine pourraient alors être reconsidérés.

À l'origine, le port disposait d'un tirant d'eau de plus de 10 mètres, permettant d'accueillir des navires de type Handy d'une capacité allant jusqu'à 25 000 tonnes métriques. Cette information nous avait été d'ailleurs confirmée à plusieurs reprises. Cependant, il est évident que la situation s'est détériorée ces dernières années, rendant désormais difficile l'accueil de navires atteignant ce seuil de capacité.

Il est souvent souligné dans les discussions de l'importance de limiter le trafic maritime dans les zones portuaires où la cohabitation avec les mammifères marins pose des enjeux. Il convient de souligner qu'en réponse aux recommandations des autorités compétentes, le **Groupe Label** a volontairement choisi de réduire ce trafic en limitant le nombre de navires à charger, à raison de trois à quatre par an, et en optant pour des navires de grande capacité. Soyons très clairs : le **Groupe Label** n'aurait jamais investi dans des installations de plus de 30 000 tonnes métriques pour, au final, charger des navires de faible tonnage (par exemple, 10 000 tonnes). Il est aussi entendu que l'expédition d'un navire de faible tonnage en Europe est peu rentable et commercialement peu attractive. La capacité d'entreposage de nos installations est directement liée à notre capacité de chargement de navire qui, disons-le, est maintenant en déclin.

Il est de notre avis que le Port de Gros-Cacouna est un moteur économique de premier plan pour la région temps et aussi longtemps que son accès est assuré. Non seulement il crée des emplois directement liés à son fonctionnement (arrimage, transbordement, transport, etc.), mais il génère également des emplois indirects dans les secteurs de la production, de la transformation, de la distribution et du service comme dans le cas du **Groupe Lebel**. Le développement et l'entretien du Port de Gros-Cacouna favorisent le développement d'infrastructures connexes, comme quartier industriel de Cacouna par exemple, où nous sommes implantés, stimulant ainsi l'économie locale. En exportant outre-mer à partir du Port de Gros-Cacouna, nous améliorons également la balance commerciale du pays.

Nous sommes d'avis qu'un port d'exportation outre-mer joue un rôle stratégique dans l'économie d'un pays en facilitant les échanges commerciaux, en créant des emplois, en permettant l'accès à de nouveaux marchés, et en contribuant à la compétitivité des entreprises locales. Il est un levier indispensable pour le développement économique et social d'une région, ainsi qu'un vecteur d'ouverture vers le monde et de développement durable. Il est de notre avis que l'usine Lebel Énergie et l'exportation de granules de bois via le Port de Gros-Cacouna est un réel stimulus pour l'économie régionale. Les effets sur les chaînes d'approvisionnement locales (exploitation et transformation forestières, transport, ventes, sous-traitance, etc.) sont durables dans le temps. Le **Groupe Lebel** est déjà un des principaux employeurs de l'est du Canada avec ses quelque 1 400 emplois directs dans son réseau d'usines de sciage et de valeur ajoutée. L'usine de Lebel Énergie s'ajoute à un secteur forestier régional dynamique qui contribue à la vitalité économique de nombreuses communautés. Lebel Énergie assure également la pérennité des opérations de récolte et de transformation de la matière ligneuse dans l'est du Québec par une utilisation intensive de sous-produits de sciage et de bois de sous-dimensions valorisés. L'usine contribue à la viabilité de l'industrie forestière régionale en permettant de créer un marché pour la fibre non désirée. L'usine Lebel Énergie propose déjà des emplois durables, bien rémunérés et contribue également à soutenir les centaines d'emplois régionaux liés à l'industrie forestière et ce, à long terme.

Le **Groupe Lebel** considère qu'il est essentiel que le Port de Gros-Cacouna puisse maintenir sur le long terme sa capacité d'accueil. Pour ce faire, une profondeur d'eau suffisante dans le havre et à quai est nécessaire aux manœuvres maritimes sécuritaires. Ce projet de décennal de dragage permettra définitivement d'assurer la pérennité des opérations du **Groupe Lebel** au Port de Gros-Cacouna et de tirer le plein potentiel de l'endroit. Des installations bien entretenues et des chenaux dégagés réduisent aussi les temps d'attente des navires, ce qui est un avantage concurrentiel crucial, car cela réduit les coûts d'exploitation et améliore la satisfaction de notre client.

Conclusion

Par la présente, nous souhaitons apporter notre soutien à la *Société portuaire du Bas-Saint-Laurent et de la Gaspésie* pour son projet de décennal de dragage au Port de Gros-Cacouna.

Le décennal de dragage joue un rôle crucial dans le maintien d'un environnement propice au commerce international et au développement économique de la région. Le projet permettra assurément de garantir la viabilité des installations sur le long terme pour les utilisateurs comme le **Groupe Lebel**. Un port bien entretenu est un atout pour attirer des partenaires commerciaux et des investisseurs.

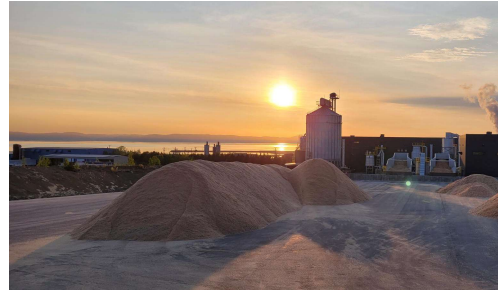


Figure 5. Vue générale de l'usine (arrière) et zone d'entreposage des sous-produits

Groupe Lebel est une entreprise locale fière bas-laurentienne depuis près de 70 ans. Au cours des dernières années, nous avons investi près de 50 millions de dollars à Cacouna et les retombées économiques de nos activités représentent près de 20 millions de dollars annuellement. Le Port de Gros-Cacouna est ainsi un élément essentiel au maintien de nos opérations.

En somme, l'entretien et le dragage sont essentiels pour garantir la sécurité, l'accessibilité, et la compétitivité du Port de Gros-Cacouna. Il est de notre avis que cette compétitivité passe inévitablement par des investissements récurrents et assurés. En garantissant un flux de trafic sans interruption et en maintenant infrastructures de haute qualité, l'entretien régulier des installations témoigne de l'engagement du port envers des standards élevés permettant de rester performant, attractif, et durable sur le long terme.