

# Aménagement d'une cannebergière éco-responsable sur le territoire de la municipalité de Sainte-Anne-de-Sorel par Fruits des îles inc.

Dossier No 3211-01-068

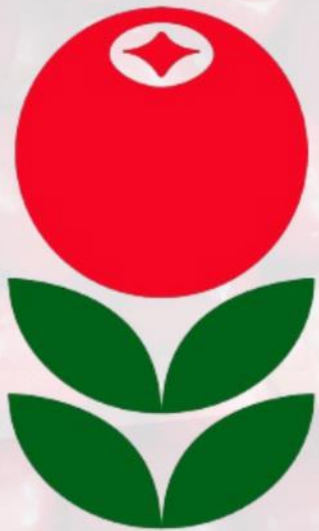
379

DA1

Projet d'aménagement d'une  
cannebergière à Sainte-Anne-de-Sorel

6211-01-037

Présentation dans le cadre de la séance d'audiences publiques du Bureau d'audiences publiques en environnement



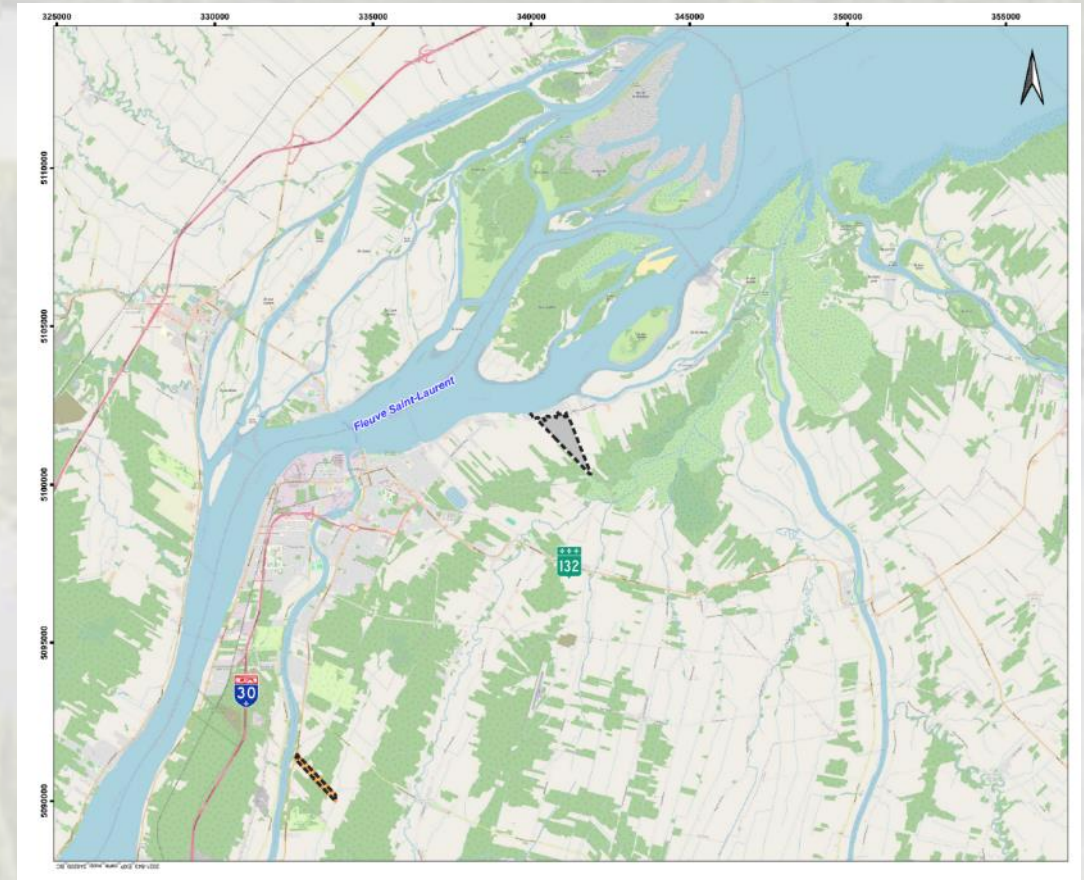
# Fruits des îles

**Une cannebergière  
unique en son genre**

Sainte-Anne-de-Sorel, 18 – 21 juin 2024

# PROJET FRUITS DES ÎLES

- Implantation d'une cannebergière à Sainte-Anne-de-Sorel dans la MRC Pierre-De Saurel, à 300 mètres au sud du fleuve du Saint-Laurent.
- 14 champs pour un total de 195 acres cultivés sur une surface de 307 acres



# LES GENS DERRIÈRE LE PROJET

Éric Lupien

- 25 ans d'expérience comme gestionnaire



Mario Lavallée

- 43 ans d'expérience en agriculture :  
notamment en cannebergère



**LAPALME**  
conception mécanique



**déps** Développement  
Économique  
Pierre-De Saurel

**CIMA+**

**ELECSO** ÉLECTRICITÉ  
COMMERCIAL  
INDUSTRIEL

**Fruit d'Or**

LES SOCIÉTÉS  
LES MIEUX  
GÉRÉES

**IO ALPG**  
Génie • Eau • Environnement



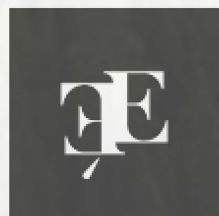
**ENGLOBE**

**GUIMOND  
LEMIEUX** inc.

Société de comptables professionnels agréés



**TCJ<sup>7</sup>**



Évolution  
Environnement inc.

**GEOTERRA**  
ARPENTEURS - GÉOMÈTRES

Aciers  
Richelieu

Usinage  
St-Laurent

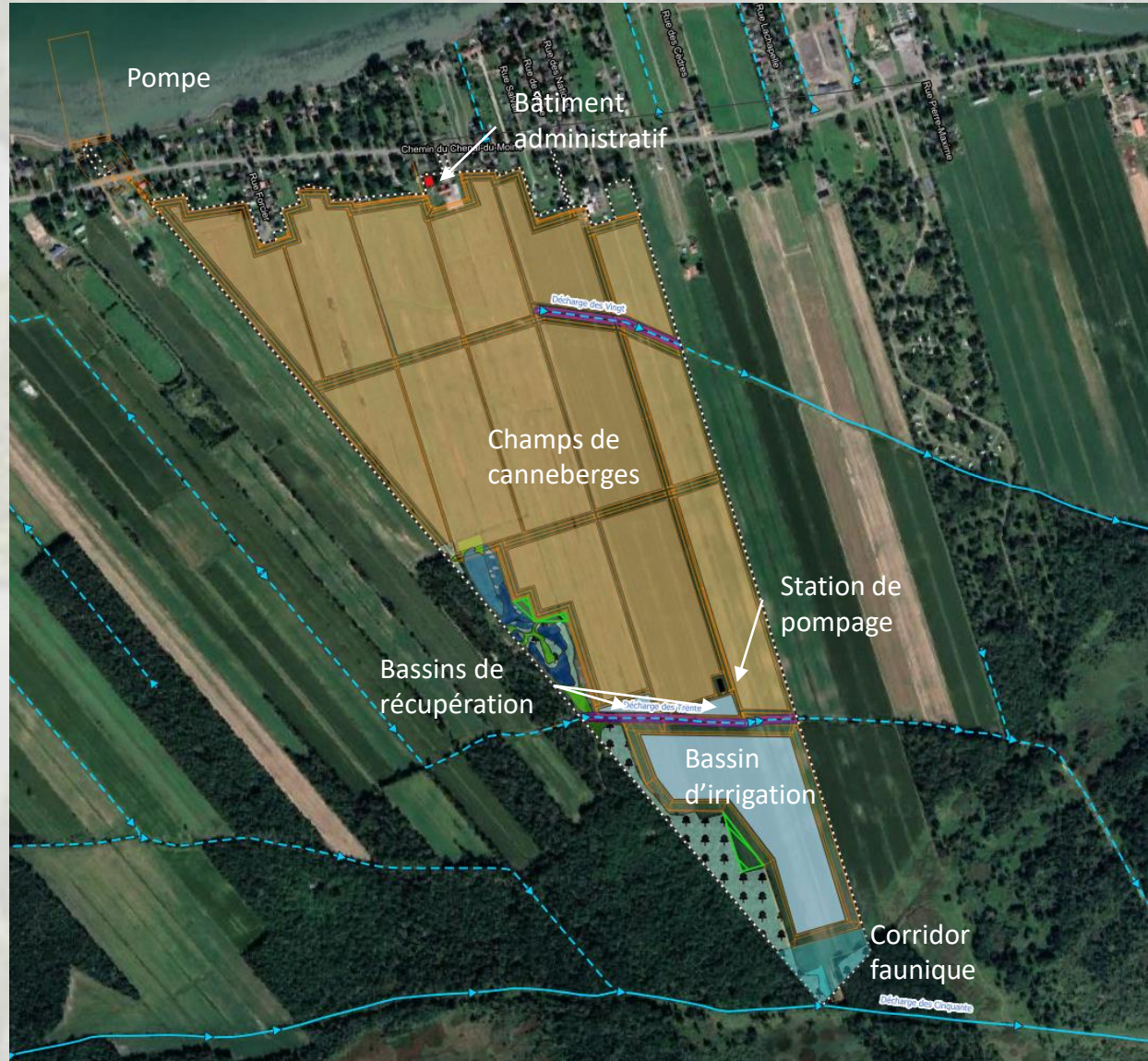
**INNOV & Co**

**COLOSSE**

**WSP**

# Notre cannebergière

- Superficie de 125,5 ha
- Caractéristiques:
  - 14 bassins de culture;
  - un bassin d'irrigation;
  - une pompe au fleuve;
  - 2 bassins de récupération;
  - une station de pompage;
  - un bâtiment administratif;
  - des digues;
  - des aménagements écologiques et fauniques.



# CARACTÉRISTIQUES GÉNÉRALES D'UNE CANNEBERGIÈRE



Champs de canneberges



Bassin d'irrigation

# CARACTÉRISTIQUES GÉNÉRALES D'UNE CANNEBERGIÈRE (suite)



Canaux d'irrigation du projet Fruits des îles



Fossés à Sainte-Anne-de-Sorel

# CHAMPS DE CANNEBERGES LORS DE LA RÉCOLTE



# STATION DE POMPAGE ET BÂTIMENT ADMINISTRATIF



Station de pompage

- Pas de bruit car pompes dans un bâtiment insonorisé



Bâtiment administratif

# POURQUOI IMPLANTER UNE CANNEBERGIÈRE À SAINTE-ANNE-DE-SOREL ?

Conversion des terres agricoles en cannebergière :

- Culture du maïs / soya offrant peu de rendement
- Conditions de milieux humides propices à la culture des canneberges
- Sol favorable avec l'apport de sable
- Source de sable disponible
- Moins d'impact sur l'environnement



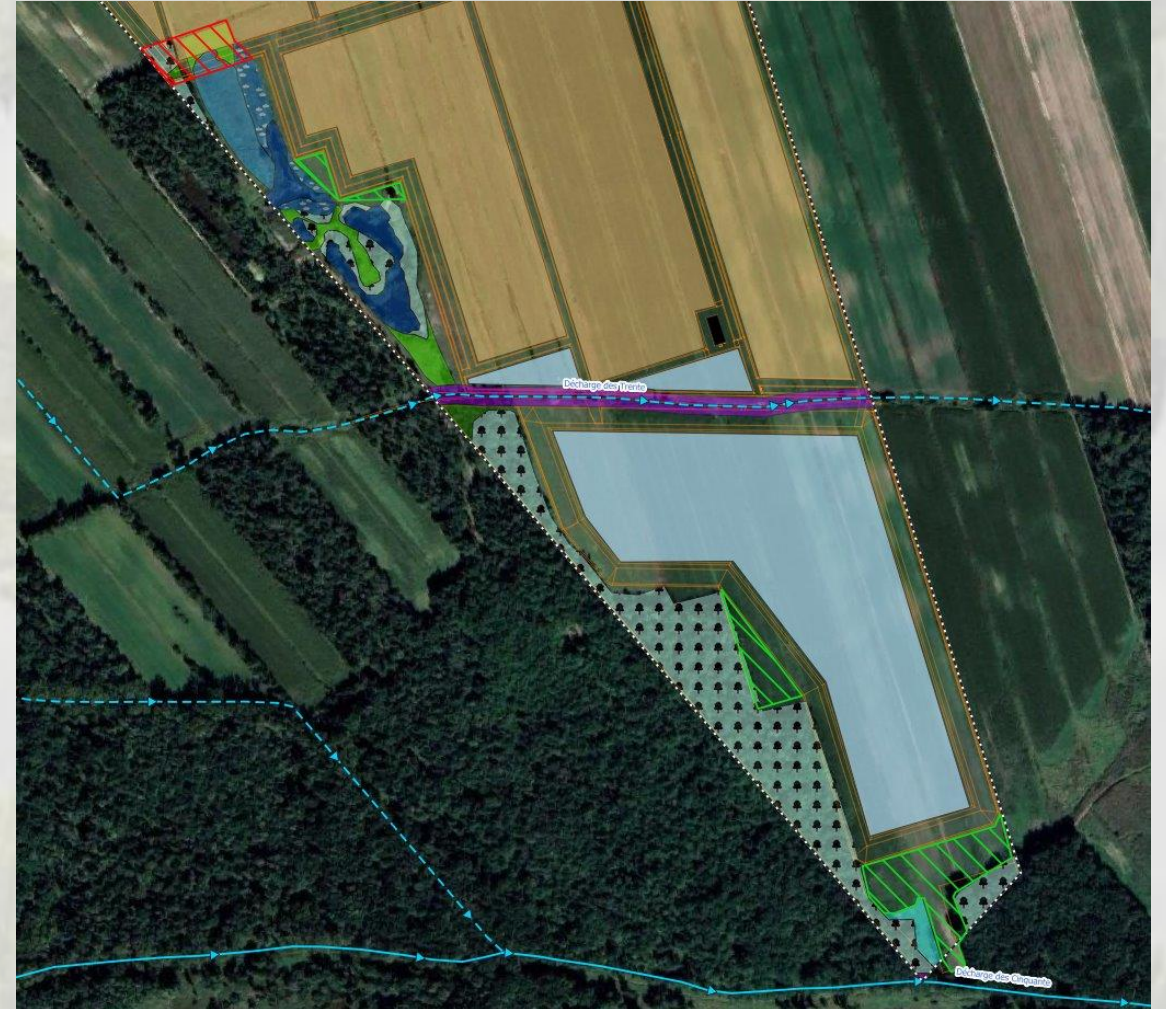
# POURQUOI UNE ÉTUDE D'IMPACT ET QUELS SONT LES ENJEUX?

Déclenchement de l'étude d'impact: empiètement du projet dans la plaine inondable du fleuve Saint-Laurent.

<b>Composantes</b>		<b>Impacts</b>
Biologique	Faune (oiseaux, chauve-souris, reptiles, amphibiens, poissons)	Faible
	Milieux humides	Faible
	Faune et flore à statut	Faible
Physique	Plaine inondable	Faible
	Qualité/disponibilité en eau	Faible
Humaine	Patrimoine archéologique	Faible
	Économie locale	Moyen
	Santé et sécurité	Faible

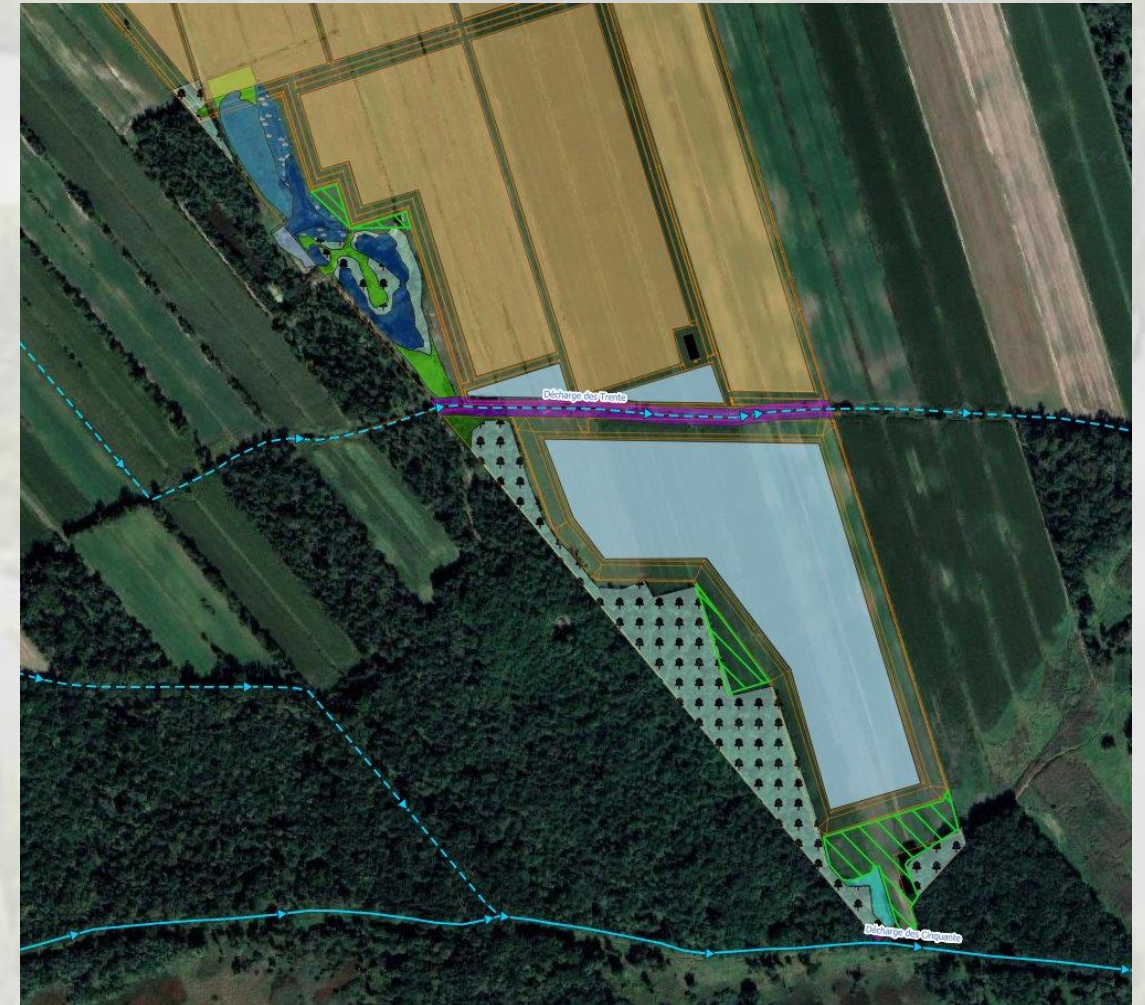
# MESURES D'ATTÉNUATION SUR LES MILIEUX HUMIDES ET LES BOISÉS

- Plus de **90% du site est zoné agricole**
- **97 % des milieux humides préservés**
- Aménagement de **19710 m<sup>2</sup> supplémentaires** de milieux humides à Sainte-Anne-de-Sorel (in situ) qui représente une compensation de 9x la perte (897%)



# MESURES D'ATTÉNUATION SUR LES MILIEUX HUMIDES ET LES BOISÉS

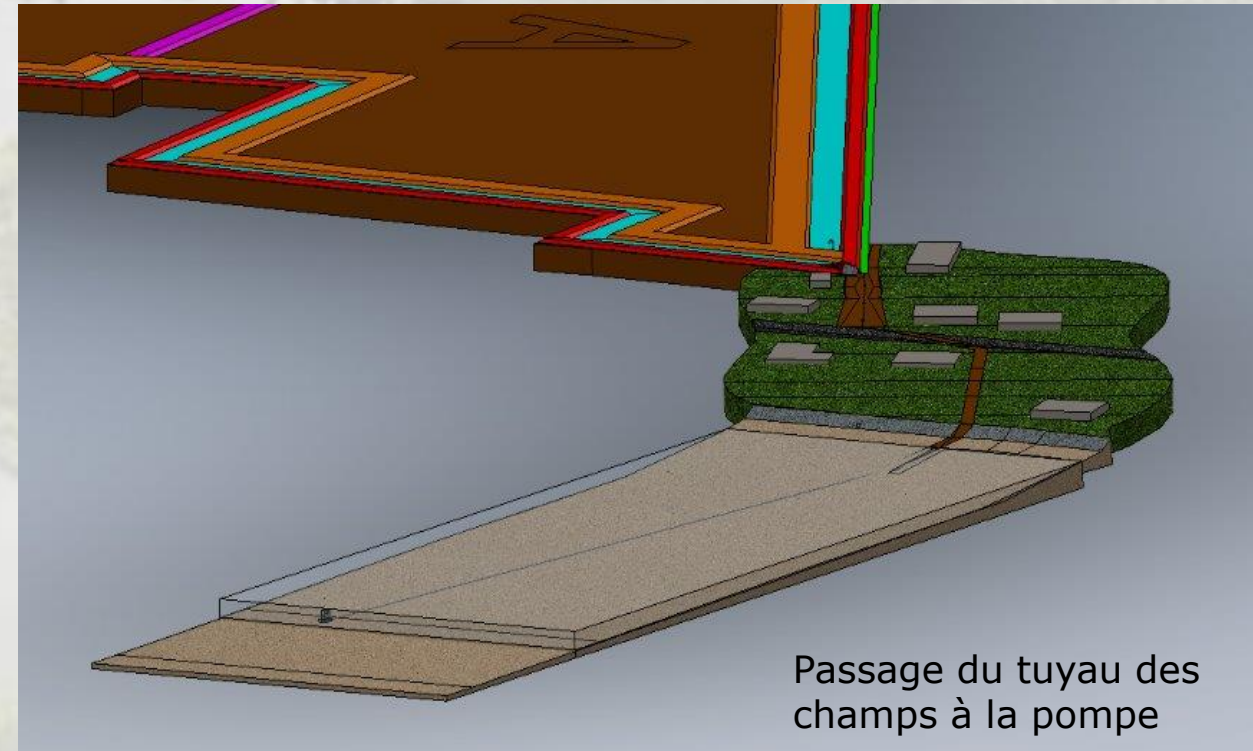
- **Évitement de 100% des milieux humides** à Sainte-Victoire-de-Sorel et de **97% des milieux humides et boisés** à Sainte-Anne-de-Sorel
- **Compensation >897%** des milieux humides
- **Compensation à 125 % des espaces boisés** à Sainte-Victoire-de-Sorel
- Aménagement volontaire boisé de **1 630%** supplémentaire à Sainte-Anne-de-Sorel
- **Plantation de 40 571 m<sup>2</sup> supplémentaire** d'arbres, arbustes et fleurs sauvage à Sainte-Anne-de-Sorel
- Tous les espaces résiduels seront **gazonnés**
- **Culture de sarrasin** sur les champs voisins pour favoriser les **pollinisateurs**



# IMPACTS SUR LE LITTORAL ET L'HABITAT DU POISSON

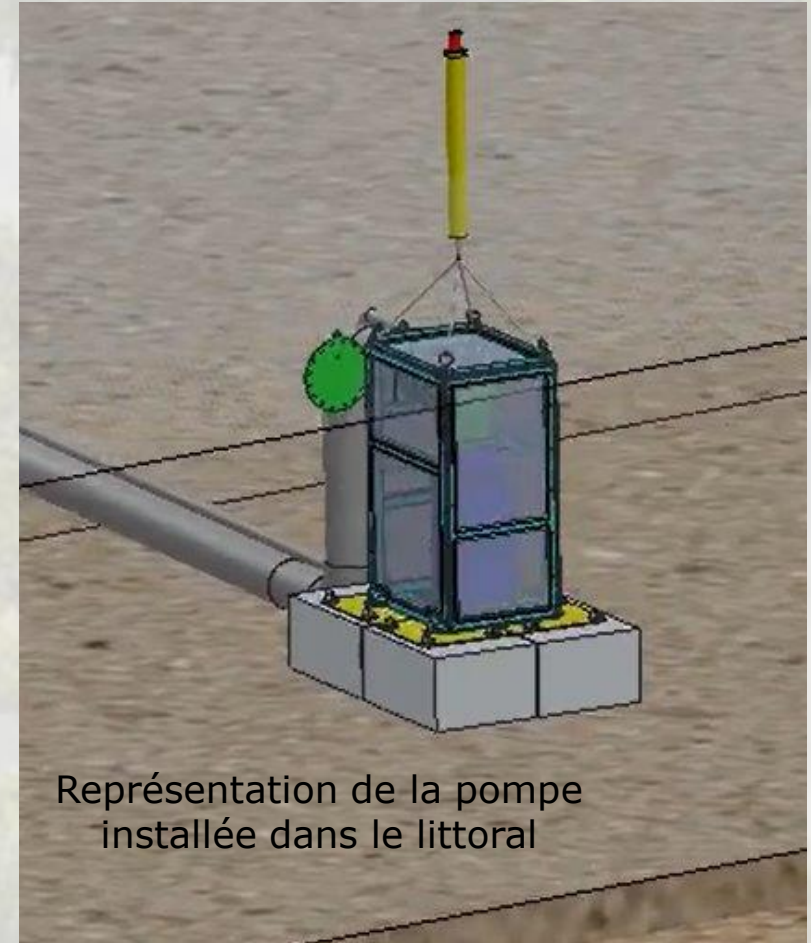
Système de pompage au fleuve :

- Pompe à 4 m de profondeur
- À 300 m de la rive
- Non visible pour les riverains
- Empiètement limité sur la rive et dans le littoral



# MESURES D'ATTÉNUATION SUR LE LITTORAL ET L'HABITAT DU POISSON

- **Remise en état** des rives et du littoral
- Utilisation de la pompe **hors de périodes de reproduction** des poissons
- Pompe avec **grille et faible vitesse d'aspiration**
- Utilisation de **barrière à sédiments** lors des travaux
- **Autosuffisance en eau** avec les précipitations en temps normal



Représentation de la pompe installée dans le littoral

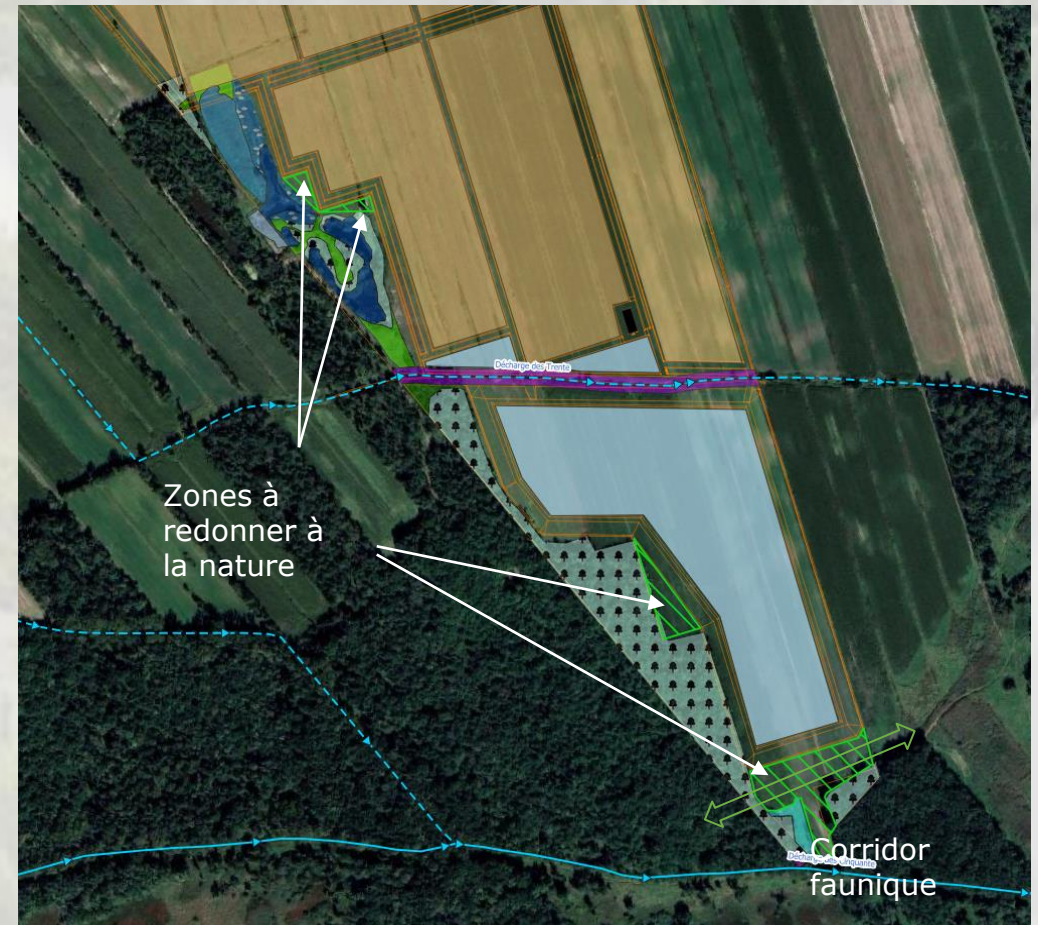
# MESURES D'ATTÉNUATION ET D'ÉVITEMENT SUR LA FAUNE

## Mesure d'évitement :

- 97% des milieux humides et terrestres évités (Sainte-Anne-de-Sorel)
- Décharges des Vingt et des Trente préservés

## Mesures d'atténuation:

- Ajout de 19 710 m<sup>2</sup> de zone humide (à Sainte-Anne-de-Sorel)
- Reboisement à hauteur de 125 % (à Sainte-Victoire-de-Sorel)
- Travaux effectués hors des périodes de reproduction
- Relocalisation des espèces si nécessaire (lors de la construction)
- Agrandissement du corridor faunique de 17 864 m<sup>2</sup> (sud du site)
- Implantation de ruches
- Suivi des espèces fauniques à 1, 3 et 5 ans
- Aménagements pour les hirondelles de rivage
- Accès au bassin pour les reptiles et amphibiens
- Installation de dortoirs à chauves-souris



# RESSOURCES EN EAU: AMÉLIORATION DE LA RÉSILIENCE FACE AUX INONDATIONS

- Aucun impact sur les eaux souterraines
- Aucun risque d'inondations et augmentation de la résilience face aux inondations (influence PRAFI)
- Technologies qui limitent la consommation en eau grâce à un arrosage minimal
- Utilisation réduite d'engrais organique et de produits phytosanitaire
- Rejet d'eau dans les cours d'eau naturels négligeable car circuit fermé
- Impacts positifs sur l'érosion des berges et négligeable sur le fleuve et la plaine inondable



# IMPACT ET MESURES D'ATTÉNUATION LIÉS AU TRANSPORT DU SABLE

**88 transports de sable/jour** durant ~ six mois

## Mesures d'atténuation:

- Interruption lors de périodes de **brouillard** et de **tempêtes de neige**
- Entente avec Remorquage JMS pour assurer un **service en < 30 minutes en cas de panne**
- Entente de principe conclut pour **compenser la détérioration des voies publiques**
- Les entrées et les sorties des sites seront élargies et asphaltées pour **limiter la poussière**



Itinéraire des transports de sable via les routes provinciales

# MESURES D'ATTÉNUATION DU TRANSPORT DU SABLE (suite)

- Utilisation de remorques toilés et **étanches** à **100%** donc **aucune poussière sur les routes**
- **Garantie d'un nettoyage immédiat** en cas de dégât
- **Aucun véhicule ne stationnera en bordure de la route** (stationnement sur les terrains de l'entreprise)
- Le transport sera **restreint de 8:00 a 17:00 du lundi au vendredi**
- **Moins de transport que prévus initialement:**
  - 10 666 plutôt que 12 000 transports
  - 88 transports/jour (au lieu de 100) ou 11.5 camion plein/hr



# MESURES D'ATTÉNUATION QUANT AU TRANSPORT EN ZONE SCOLAIRE

- Discussions en cours avec la **Centre de services scolaires de Sorel-Tracy** sur les éléments à mettre en place
- Retrait de places de stationnements sur le ch. du Chenal-du-Moine afin d'**accentuer la visibilité**
- Entente avec la Fabrique de l'église pour l'**ajout de 20 places dans le stationnement**
- Installation temporaire de **feux de circulation sur appel** et/ou d'un brigadier à la traverse piétonne
- **Surveillance de la conduite des camions en temps réel** (system GPS) et sanctions lors du non-respect des limites de vitesse



Systeme de feu de circulation temporaire



Vue aérienne de l'école

# PATRIMOINE ARCHÉOLOGIQUE ET CONSULTATION DE LA COMMUNAUTÉ AUTOCHTONE

- Pas d'impact sur le patrimoine archéologique
- Consultation tout au long du projet de la communauté Wabanaki (Ndkina)
- Prise en compte des préoccupations soulevées
- Diverses ententes prises concernant les plantes médicinales et les objets archéologiques

# CONSULTATION DE LA COMMUNAUTÉ

- Appui par résolution des Conseils municipaux de Sainte-Anne-de-Sorel et de Sainte-Victoire-de-Sorel
- Appui de la Table des maires de la MRC
- Publications dans le journal local
- Appui de l'Association du club des neiges de Sorel-Tracy
- Consultation citoyenne

# INFORMATION PUBLIQUE

Fruits des îles s'engage à tenir informé et à rendre disponible les réponses à toutes questions émanant de la population via :

- Un site internet (régulièrement mis à jour)
- Une ligne téléphonique (hot line)
- Une campagne d'information publique

# IMPACT POSITIF SUR L'ÉCONOMIE LOCALE

- Investissements de 28 à 30 M pendant la période de construction
- Création de 40 emplois directs pendant la construction et 8 emplois directs durant la phase d'exploitation
- Augmentation des revenus de taxes foncières pour la ville de Sainte-Anne-de-Sorel
- Diversification de l'agriculture de la région
- Marché en croissance, exportation et visibilité pour la MRC

# FRUITS DES ÎLES: UNE CANNEBERGIÈRE ÉCO-RESPONSABLE

- Cannebergière en territoire agricole
- Utilisation responsable de l'eau et amélioration de la résilience locale
- Opération 100% électrique
- Plan de protection de la faune
- Impacts très limités et amélioration du bilan global sur les milieux humides et sur les boisés

Fruits des îles porte un projet **adapté au territoire**, qui **s'est adapté aux besoins de la communauté** et qui présente un modèle de **développement durable** pour le secteur de la production des canneberges.

Fruits des îles porte un projet **adapté au territoire**,  
qui **s'est adapté aux besoins de la communauté**  
et qui présente un modèle de **développement**  
**durable** pour le secteur de la production des  
canneberges.



MERCI POUR VOTRE ATTENTION!

NOUS SERONS RAVIS DE RÉPONDRE À  
VOS QUESTIONS

Pour toute information complémentaire:  
[info@fruitsdesiles.com](mailto:info@fruitsdesiles.com)