

Rapport 2021 sur la durabilité

Vert aujourd'hui. Vert pour la vie. | gflenv.com



Table des matières



3

À propos de ce rapport



4

Message de notre fondateur et PDG



5

GFL en un coup d'œil



10

Notre plan d'action en matière de durabilité



17

Nos employés



22

Économie circulaire et leadership climatique



32

Gérance de l'environnement



36

Nos communautés



40

Annexes

À propos de ce rapport

Ce rapport contient des renseignements qui s'alignent sur certaines exigences des lignes directrices sur les rapports de durabilité de la [Global Reporting Initiative \(GRI\)](#), des normes du [Sustainability Accounting Standards Board \(SASB\)](#), de la [Task Force on Climate-related Financial Disclosures \(TCFD\)](#) et des [Objectifs de développement durable des Nations Unies \(ODD des Nations Unies\)](#). Les estimations et les calculs relatifs à l'inventaire des émissions de GES de GFL ont été préparés conformément aux meilleures pratiques de comptabilisation des émissions de gaz à effet de serre et au [Protocole sur les gaz à effet de serre](#), développé par le World Business Council for Sustainable Development (WBCSD) et le World Resources Institute (WRI), et vérifiés par un tiers indépendant.

Sauf indication contraire, les renseignements contenus dans ce rapport sur la durabilité sont pour l'année civile 2021 et tous les montants en dollars sont en dollars canadiens.

Déclarations prospectives

Ce rapport comprend des « déclarations prospectives » et des « renseignements prospectifs » (collectivement, les « renseignements prospectifs ») au sens des lois américaines et canadiennes applicables sur les valeurs mobilières, respectivement. Ceux-ci comprennent des déclarations concernant nos objectifs de durabilité, y compris la réduction des émissions de gaz à effet de serre, l'utilisation d'énergie renouvelable, la récupération de biogaz et la gestion des lixiviats; le recyclage; les initiatives de conservation de la nature; les objectifs de santé et de sécurité; les questions relatives aux employés, y compris les initiatives de rétention et de salaire de subsistance; la diversité, l'équité et l'inclusion; et les dons de bienfaisance. Les déclarations contenant des renseignements prospectifs ne sont pas des faits historiques ni des garanties de rendement futur, mais représentent plutôt les attentes, les estimations et les projections de la direction concernant les événements ou les circonstances futurs.

Les renseignements prospectifs sont basés sur des opinions, des estimations et des hypothèses que nous avons jugées appropriées et raisonnables à la date à laquelle ces renseignements sont énoncés; ils sont sujets à des risques connus et inconnus, à des incertitudes, à des hypothèses et d'autres facteurs importants qui peuvent entraîner des résultats réels, des niveaux d'activité, des rendements ou des réalisations qui diffèrent sensiblement de ceux exprimés ou sous-entendus par ces renseignements prospectifs; notamment les marchés des produits d'énergie renouvelable; nos opérations, y compris la croissance organique dans notre entreprise de recyclage; notre capacité à investir dans des projets de gaz d'enfouissement; et notre capacité à investir dans des véhicules à carburant alternatif.

D'autres facteurs importants qui pourraient avoir une incidence importante sur nos renseignements prospectifs se trouvent dans la section « Facteurs de risque » du formulaire d'information annuel de GFL pour l'exercice clos le 31 décembre 2021 et dans les autres dépôts périodiques de GFL auprès de la Securities and Exchange Commission des États-Unis et des commissions des valeurs mobilières ou d'autorités réglementaires similaires au Canada.

Les actionnaires, les investisseurs potentiels et les autres lecteurs sont priés de considérer ces risques attentivement dans l'évaluation de nos renseignements prospectifs et sont avertis de ne pas se fier indûment à ces renseignements. Rien ne garantit que les opinions, les estimations et les hypothèses sous-jacentes seront exactes. Bien que nous ayons tenté d'identifier d'importants facteurs de risque qui pourraient faire en sorte que les résultats réels diffèrent sensiblement de ceux contenus dans les renseignements prospectifs, il peut y avoir d'autres facteurs qui ne sont pas actuellement connus de nous ou qui, selon nous, ne sont pas importants et qui pourraient également faire en sorte que les résultats réels ou les événements futurs diffèrent sensiblement de ceux exprimés dans ces renseignements prospectifs. Rien ne garantit que ces renseignements seront exacts, car les résultats réels et les événements futurs pourraient différer sensiblement de ceux prévus dans ces renseignements. Les renseignements prospectifs contenus dans ce rapport représentent nos attentes à la date de ce rapport (ou à la date à laquelle il est autrement indiqué qu'il est fait), et peuvent changer après cette date. Cependant, nous déclinons toute intention, obligation ou tout engagement de mettre à jour ou de réviser tout renseignement prospectif, que ce soit à la suite de nouveaux renseignements, d'événements futurs ou autrement, sauf si les lois américaines ou canadiennes applicables sur les valeurs mobilières l'exigent.



Message de notre fondateur et PDG

La publication de nos objectifs de durabilité complets avec le rapport de cette année est une autre étape importante pour GFL.

Depuis que j'ai fondé GFL en 2007, nous avons été motivés par notre culture entrepreneuriale et novatrice pour répondre aux besoins de nos clients en matière de solutions écologiquement responsables et durables. L'établissement de nos objectifs, cibles et engagements en matière de durabilité, dans le cadre de notre plan d'action, est une autre étape importante pour respecter notre engagement envers nos clients, nos employés et nos parties prenantes. L'élaboration de notre plan a été un travail d'équipe mené par nos chefs d'entreprise et nos exploitants, qui ont travaillé ensemble pour définir des objectifs ambitieux et réalisables. Plus important encore, notre plan comprend une démarche claire pour atteindre nos objectifs, qui est exposée dans le présent rapport.

Nos employés continuent d'être la clé du succès de GFL. Nous nous engageons à faire de GFL un endroit où nos employés veulent commencer leur carrière et la vivre en entier. Nous nous concentrons sur la mise en œuvre de notre plan directeur sur la diversité, l'équité, l'inclusion et l'appartenance, qui comprend notre engagement à augmenter le pourcentage de femmes au sein de la main-d'œuvre de GFL grâce à notre programme Women in Waste. Notre feuille de route sera également essentielle pour atteindre notre objectif d'accroissement de la rétention et de l'engagement des employés.

En 2021, nous avons formé GFL Renewables, notre plateforme pour développer des projets de transformation de gaz d'enfouissement en gaz naturel renouvelable sur nos sites d'enfouissement, ainsi que des opportunités solaires et éoliennes. Nous avons actuellement 22 projets de GNR à différents stades dans notre pipeline. Nous nous attendons à ce que ces projets génèrent d'importants retours sur

investissement, les deux premiers projets devant être mis en ligne entre le milieu et la fin de l'année 2023.

Nos projets de GNR nous aideront également à atteindre nos objectifs de réduction des gaz à effet de serre et aideront nos clients à atteindre leurs propres objectifs de durabilité en leur fournissant une source de carburant renouvelable pour remplacer leur utilisation de carburants vierges. Grâce à notre investissement important dans le GNR, nous nous sommes fixé pour objectif de doubler notre utilisation avantageuse du biogaz d'ici 2030.

La conversion de notre parc de collecte de déchets solides du diesel au GNC ou à un carburant alternatif est une autre action clé pour atteindre nos réductions de gaz à effet de serre. En 2021, un peu plus de 15 % de notre parc de déchets solides a été alimenté par le GNC. Notre plan comprend notre engagement à ce que 50 % des remplacements annuels de notre flotte de déchets solides soient effectués avec des véhicules fonctionnant au GNC ou avec des carburants alternatifs.

Notre parcours ESG ne fait que commencer, mais les concepts qui motivent notre plan sont profondément ancrés dans notre culture. Connaître le contexte d'où nous venons et savoir où nous allons est important étant donné que nous avons triplé la taille de notre entreprise depuis 2018. Bien que nous aspirions à établir des objectifs qui seront acceptés par des organisations comme l'initiative Science Based Targets, compte tenu de notre croissance importante et de nos récents investissements dans le GNR, nous avons fixé un objectif à court terme pour réduire nos émissions combinées de GES de portée 1 et de portée 2 de 15 % d'ici 2030 par rapport à une base de référence de 2021.

Dans le cadre de notre engagement à aider nos clients à atteindre leurs propres objectifs de durabilité et de responsabilité élargie pour les producteurs, nous continuons à

faire des investissements importants dans les installations de récupération des matériaux (MRF) pour répondre à la demande croissante de récupération et de gestion des matériaux. Ces investissements jettent les bases de l'atteinte de notre objectif d'augmentation de 40 % des matières recyclables récupérées dans nos FRM d'ici 2030. Notre MRF Arrow Road en Ontario, qui utilise les dernières technologies d'IA et de trieur optique pour augmenter les taux de récupération, a été nommé installation de recyclage de l'année 2022 par la National Waste and Recycling Association en septembre. Vous verrez certains de nos employés du MRF Arrow Road fièrement présentés sur la première page de ce rapport.

Nous sommes également très fiers de notre projet Full Circle (FCP) où les employés de GFL s'associent à des organismes de bienfaisance locaux pour donner du temps et des dollars GFL pour aider à soutenir leurs communautés. En 2021, nous avons versé 1,3 million de dollars en dons de bienfaisance, dont 1 million provenant du projet Full Circle. Nous nous engageons à continuer de soutenir nos communautés et notre but est de faire un don annuel de 1,5 million de dollars par le biais du projet Full Circle de GFL.

Nous sommes heureux de vous faire part des réalisations de Team Green présentées dans ce rapport. L'engagement de nos employés nous donne la certitude qu'ensemble, nous parviendrons à un avenir plus durable pour toutes nos parties prenantes. Nous sommes impatients de partager nos progrès dans les années à venir.

Patrick Dovigi

Fondateur et PDG de GFL



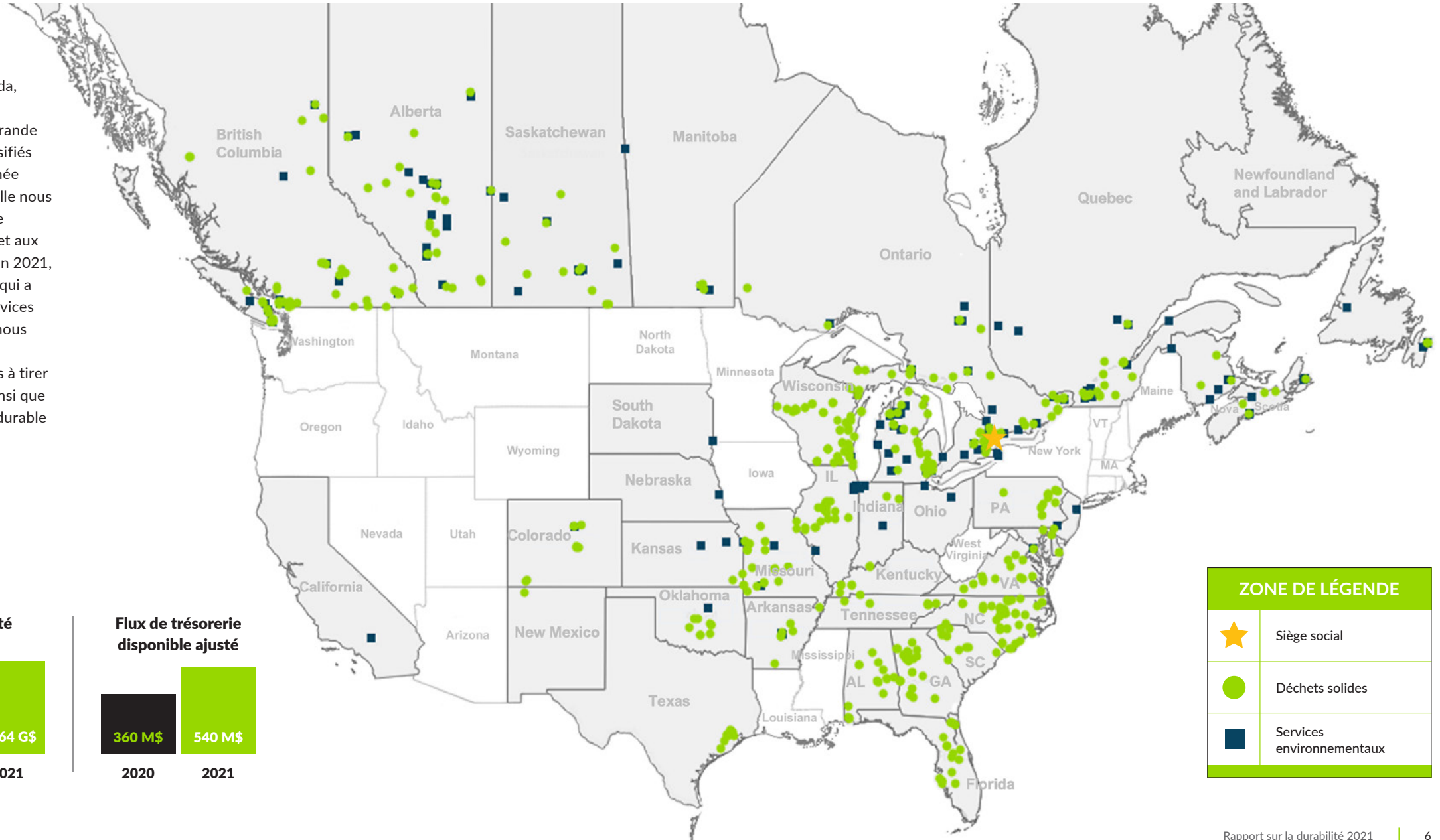
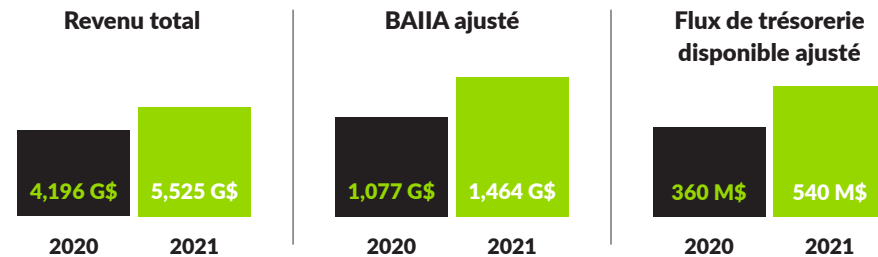


GFL EN UN COUP D'ŒIL ▶

Notre empreinte

Avec son siège social à Vaughan, Ontario, Canada, GFL Environmental Inc. (GFL) a été fondée en 2007 et est devenue depuis la quatrième plus grande entreprise de services environnementaux diversifiés en Amérique du Nord. 2021 a été une autre année d'expansion importante pour GFL, lors de laquelle nous avons élargi notre portée géographique et notre profondeur à plus de communautés au Canada et aux États-Unis. Nous avons réalisé 46 acquisitions en 2021, y compris celle de Terrapure Environmental, ce qui a considérablement élargi notre empreinte de services environnementaux au Canada. Alors que nous nous appuyons sur notre plateforme de solutions environnementales durables, nous continuerons à tirer parti d'acquisitions stratégiques et rentables, ainsi que de croissance organique pour créer une valeur durable et à long terme pour nos parties prenantes.

Aperçu financier



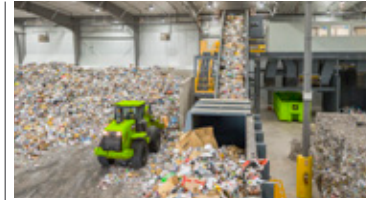
ZONE DE LÉGENDE

- ★ Siège social
- Déchets solides
- Services environnementaux

Nos opérations

Plus de **230**  opérations de collecte des déchets solides

Plus de **30**  Installations de récupération de matériel (MRF)



Plus de **90**  décharges actives détenues, gérées ou exploitées

Plus de **160**  stations de transfert



Plus de **20**  installations organiques




Plus de **10 000**  camions à déchets solides et liquides

13  installations d'assainissement du sol



Plus de **130**  installations de traitement des déchets liquides

15,3 %  d'un parc de collecte de déchets solides alimenté par GNC



Prix et Reconnaissances

Prix Excellence 2021



Normes COR nationales



Société ISO certifiée



Comité canadien d'examen des affaires 2021



Meilleures pratiques commerciales 2021 au Québec



Entreprise la plus sécuritaire de l'année 2021



Installation de recyclage de l'année 2022





Équipe verte

Plus de 18 000 employés

51 % aux É.-U.
49 % au Canada

Plus de 40 %

de nos employés sont de la génération Y ou de la génération Z

5,6 ans

ancienneté moyenne des employés

6,2 %

d'employés qui sont des anciens combattants

Aider nos clients

Les services de GFL permettent à nos clients d'atteindre leurs propres objectifs de durabilité en leur offrant des options de gestion écologiquement responsable et durable des flux de déchets qu'ils produisent.



Redonner

Le projet Full Circle (FCP) est un programme unique à GFL de dons de bienfaisance inspirant, unique et axé sur la communauté, qui soutient les organismes de bienfaisance locaux qui font une véritable différence au cœur de nos communautés.



Dons de bienfaisance du projet Full Circle

1 002 064 \$¹

Matériel recyclable géré par GFL

	2021
Produits recyclables et organiques gérés	3 166 497 tonnes
Gaz d'enfouissement récupéré pour une utilisation profitable	5 733 368 MMBtu
Sol recyclé	2 067 727 tonnes
Huile de moteur usée et antigel recyclés	220 033 855 litres
Eaux usées traitées pour nos clients (p. ex., boues, eaux usées huileuses)	221 363 863 litres

¹ Ce montant comprend uniquement les dons d'entreprise par l'intermédiaire du PCF de GFL. Un nombre important de dons est également effectué au niveau des régions et des succursales.

GES évités pour nos clients

12 129 770 tonnes d'émissions de GES évitées et de carbone piégé (sous forme de CO₂e)

1 482 tonnes d'émissions de GES évitées (sous forme de CO₂e) par million de dollars de ventes

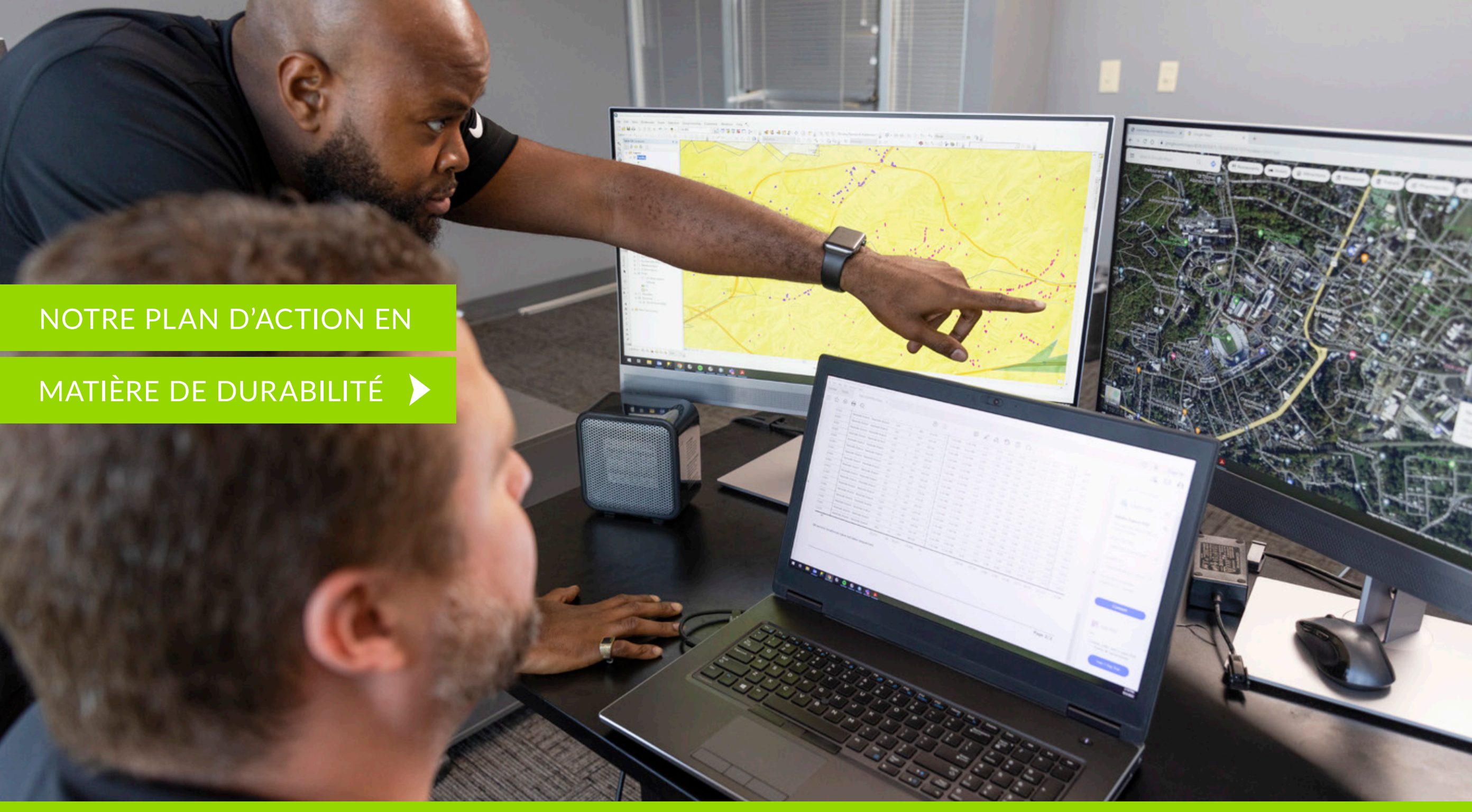
Carbone piégé dans les sites d'enfouissement :

33 %

Émissions évitées :

67 %





NOTRE PLAN D'ACTION EN
MATIÈRE DE DURABILITÉ ►

Aperçu

Dans notre 1^{er} rapport sur la durabilité, publié en 2020, nous avons décrit les premières étapes essentielles dans la formalisation de notre stratégie globale de durabilité, y compris la description de notre structure de gouvernance de la durabilité et de notre programme primé d'innovation environnementale. Nous nous sommes également engagés à établir et à annoncer un ensemble complet d'objectifs de durabilité dans notre rapport sur la durabilité 2021. Ce rapport respecte cet engagement et contient notre plan d'action en matière de durabilité.

Notre plan d'action en matière de durabilité formalise et élargit les efforts de GFL en matière de durabilité et sera notre guide pour :

- Augmenter les émissions de GES évitées pour nos clients grâce aux solutions durables que nous fournissons, comme des solutions de récupération et de recyclage des ressources plus importantes et une utilisation profitable du gaz d'enfouissement.
- Réduire les émissions directes de GES provenant de nos activités grâce à une capture accrue du gaz dans nos sites d'enfouissement et à l'utilisation de véhicules à carburant alternatif dans notre parc.
- Accroître les innovations en matière de durabilité qui proviennent de notre entreprise en continuant d'investir dans nos employés et notre culture entrepreneuriale et novatrice.

Éléments de notre plan d'action en matière de durabilité

Notre plan d'action en matière de durabilité comporte quatre éléments fondamentaux :

Notre vision, nos valeurs et notre stratégie commerciale

Notre structure de gouvernance en matière de durabilité

Évaluation de l'importance relative

Nos objectifs en matière de durabilité

Notre vision, nos valeurs et notre stratégie commerciale

Notre vision, nos valeurs et notre stratégie commerciale constituent le fondement de notre plan d'action en matière de durabilité.

NOS VALEURS

Nos valeurs énumérées ci-dessous nous aident à réaliser notre vision. Elles sont destinées à nous guider dans notre prise de décision quotidienne et dans la mise en œuvre de notre stratégie commerciale pour créer de la valeur à long terme pour les parties prenantes.

- En sécurité pour la vie
- Travail d'équipe
- Axé sur les solutions
- Esprit d'entreprise

Notre stratégie commerciale

Les actions clés de notre plan d'action en matière de durabilité sont intégrées à chacun de ces piliers :

1. Favoriser l'excellence opérationnelle
2. Générer une croissance organique forte et stable
3. Exécuter des acquisitions stratégiques et relatives
4. Investir dans notre culture d'entreprise novatrice

Notre vision est simple :

Être Vert Pour la Vie



GFL est construite avec la vision claire d'être une solution de recharge plus verte. Notre nom est notre marque et nous devons être à la hauteur.

*Patrick Dovigi,
fondateur et PDG de GFL*

Évaluation de l'importance relative

Pour fonder notre plan d'action en matière de durabilité sur ce qui compte le plus pour notre entreprise et nos parties prenantes, et pour identifier les risques et les occasions dans la mise en œuvre de notre stratégie commerciale, en 2021, nous avons entrepris notre première évaluation de l'importance relative. Les 19 sujets suivants ont été inclus dans notre évaluation de l'importance relative.

ENVIRONNEMENT

- Atténuation du climat et résilience
- Recyclage et récupération des ressources
- Biodiversité
- Système de gestion environnementale
- Innovation
- Utilisation de l'eau
- Déchets générés (internes aux opérations de GFL)
- Gestion des déchets responsable

SOCIAL

- Santé et sécurité
- Bien-être des employés
- Diversité, équité, inclusion et appartenance
- Formation et éducation
- Développement communautaire

GOVERNANCE

- Droits de la personne
- Pratiques du travail
- Attentes des fournisseurs
- Éthique des affaires
- Gouvernance
- Données et confidentialité

En complétant notre évaluation de l'importance relative, nous avons tenu compte des points de vue de nos parties prenantes, notamment ceux de nos employés, de nos clients et de nos actionnaires. L'analyse s'est également appuyée sur des séances de travail internes avec nos employés, y compris la haute direction.

Les résultats de notre évaluation de l'importance relative fournissent des renseignements sur les sujets que nos parties prenantes ont identifiés comme ayant le potentiel d'avoir des impacts économiques, environnementaux ou sociaux importants sur notre entreprise. Les résultats de notre évaluation sont indiqués dans notre matrice d'importance relative située à la page suivante.

Étapes de notre évaluation de l'importance relative

Liste définie de sujets de durabilité et de groupes de parties prenantes

(basée sur la norme GRI et le SASB)

Approche finalisée pour la recherche documentaire, y compris les sources de recherche et la méthodologie d'évaluation

Obtention et recherche des points de vue des parties prenantes (externes)

Incorporation des perspectives commerciales de GFL (interne)

Résultats validés de l'évaluation de l'importance relative

Matrice de l'importance relative

Notre matrice d'importance relative montre, dans le coin supérieur droit, les sujets qui intéressent le plus nos parties prenantes et qui sont donc prioritaires pour nous.

Alors que nous mettons en œuvre notre plan d'action en matière de durabilité, nous avons l'intention d'examiner et de mettre à jour régulièrement notre évaluation de l'importance relative pour aider à éclairer nos progrès et à identifier les intérêts nouveaux ou émergents parmi nos parties prenantes ainsi que les priorités de notre entreprise. Les évaluations futures de l'importance relative comprendront un engagement approfondi avec nos intervenants internes et externes, y compris des entrevues et des sondages.

Domaines du plan d'action en matière de durabilité

Notre évaluation de l'importance relative nous a aidés à regrouper les sujets les plus importants pour former les principaux domaines de notre plan d'action en matière de durabilité comme suit :

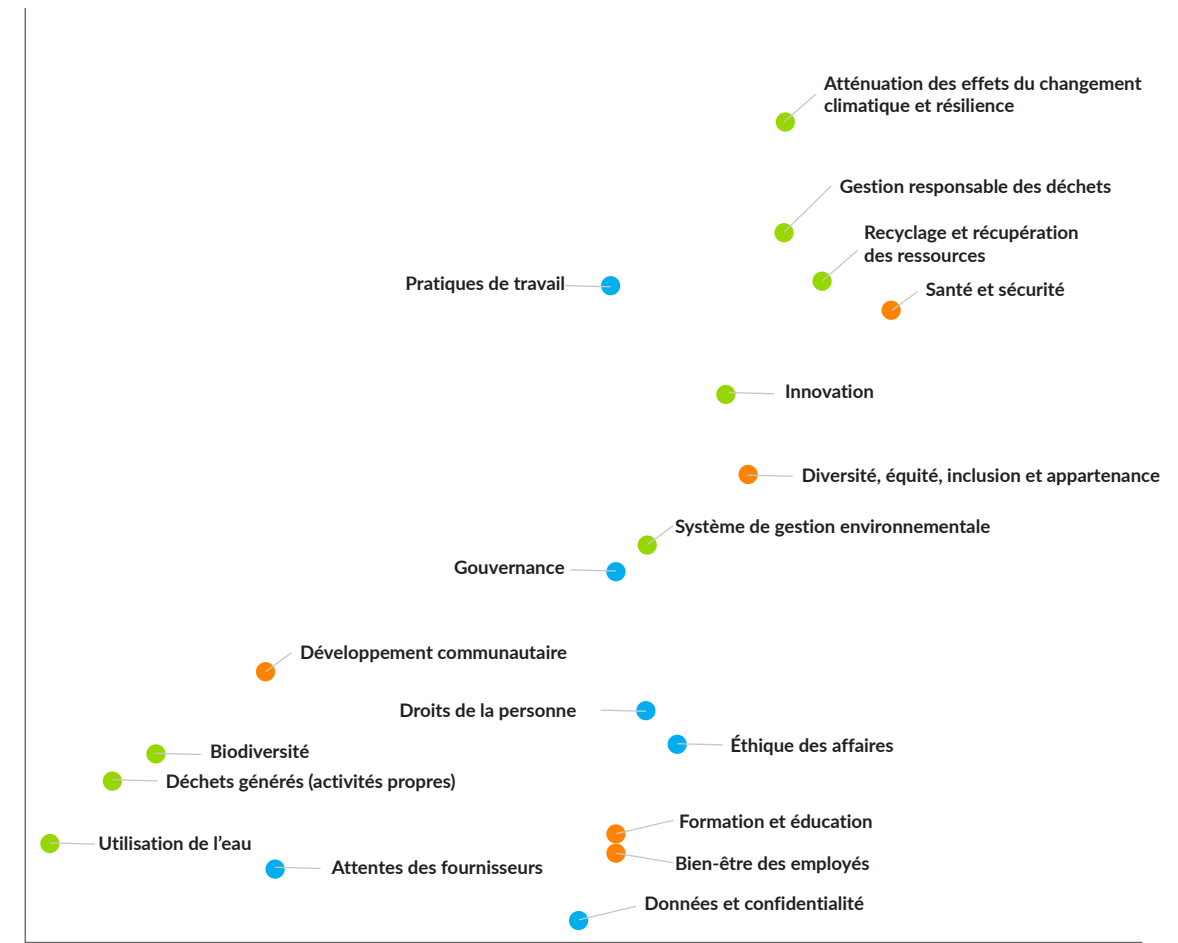
- Nos employés
- Leadership en matière d'économie circulaire et de climat
- Gérance de l'environnement
- Nos communautés

Le format de ce rapport suit ces quatre principaux domaines du plan d'action en matière de durabilité.



Analyse par GFL de l'importance relative

Intérêt des parties prenantes



Potentiel d'impact sur le succès de l'entreprise



Gouvernance en matière de durabilité

Notre structure de gouvernance en matière de durabilité est conçue pour intégrer la durabilité dans tout ce que nous faisons. Le conseil d'administration de GFL supervise l'orientation stratégique globale de GFL et surveille les risques importants, y compris ceux liés aux changements climatiques, par l'entremise du comité de nomination, de gouvernance et de rémunération (NGC) et du comité de l'audit.

Les responsabilités du réseau NGC comprennent :

- Fournir des conseils à la direction pour définir nos objectifs et engagements en matière de durabilité et surveiller la mise en œuvre globale de notre plan d'action en matière de durabilité, en veillant à ce que nous examinons et révisions périodiquement nos objectifs en réponse à l'évolution de facteurs internes et externes.

Les responsabilités du comité de vérification comprennent :

- Guider la direction dans l'identification et la gestion des principaux risques et opportunités qui pourraient avoir des répercussions financières ou sociales importantes pour notre entreprise.
- Passer en revue notre gestion des risques et des opportunités identifiés, y compris ceux liés aux sujets environnementaux et sociaux.

Deux comités de direction, le comité des initiatives de durabilité (SUSIC) et le comité directeur de la gestion des risques, nous ont aidés à élaborer notre plan d'action en matière de durabilité. Ces comités surveilleront maintenant la mise en œuvre de notre plan et, plus largement, géreront nos risques et nos opportunités liés au climat.

Le Comité des initiatives de durabilité (SUSIC)

Le SUSIC est composé de notre PDG, de notre directeur financier, de notre directeur de l'exploitation, de notre chef des affaires juridiques, de notre chef des ressources humaines, de notre vice-président principal des initiatives stratégiques, de notre vice-président régional des services environnementaux et des autres vice-présidents de l'entreprise, y compris le vice-président de la responsabilité environnementale et de la durabilité. Le comité est responsable de :

- Identifier les objectifs et les stratégies de durabilité de GFL pour s'assurer que la durabilité continue d'être intégrée dans l'ensemble de nos opérations.
- Définir nos indicateurs clés de rendement (IRC) liés à la durabilité pour garantir la responsabilité de la réalisation de nos objectifs et de nos engagements.

La SUSIC se réunit sur une base trimestrielle et rend compte semestriellement au comité NGC.

Nos objectifs liés au climat sont définis par la SUSIC en utilisant le cadre recommandé par le Groupe de travail sur les divulgations financières liées au climat (TCFD). Notre plan d'action en matière de durabilité comprend une voie clairement définie pour atteindre nos réductions de GES d'ici notre année cible de 2030. GFL met également en œuvre un plan de trois ans pour préparer un rapport TCFD autonome de nos objectifs liés au climat (voir Annexes).

Le comité directeur de la gestion des risques

Le comité directeur de la gestion des risques supervise la mise en œuvre de notre système de gestion des risques d'entreprise, y compris ceux relatifs à nos employés, à la santé, à la sécurité et au climat. Le comité directeur de la gestion des risques est composé de notre directeur financier, de notre directeur de l'exploitation, de notre chef des affaires juridiques, de notre vice-président principal des initiatives stratégiques, de notre vice-président régional des services environnementaux et d'autres vice-présidents de l'entreprise, y compris le vice-président de la vérification interne et de la conformité, et le vice-président de la responsabilité environnementale et de la durabilité. Le comité directeur de la gestion des risques relève du comité de vérification sur la mise en œuvre et la gestion de notre système de gestion des risques d'entreprise.

Nous sommes impliqués dans notre performance en matière de durabilité

Avec l'aide de notre équipe interne de durabilité dirigée par notre vice-président de la responsabilité environnementale et de la durabilité, les opérations de GFL sont responsables de la mise en œuvre de notre plan d'action en matière de durabilité et de la fourniture de données pour suivre l'atteinte de nos IRC. Conformément à notre culture novatrice d'entreprise, nous comptons également sur nos opérations pour soulever avec le SUSIC les besoins changeants de nos clients et les exigences des organismes de réglementation locaux. Cela nous permettra d'affiner continuellement notre plan d'action en matière de durabilité pour refléter l'évolution de ces risques et de ces opportunités.

En 2020, nous avons lié 20 % de la rémunération incitative de nos cinq cadres supérieurs désignés à l'atteinte de mesures non financières, y compris la santé et la sécurité, la durabilité environnementale et la diversité. Nous nous engageons à intégrer la réalisation de mesures non financières, y compris les objectifs de notre plan d'action en matière de durabilité, dans nos plans d'incitation à une plus grande partie de nos employés.

Nos objectifs en matière de durabilité²



TRIR de 2,0 ou moins



Augmenter l'utilisation profitable du biogaz des sites d'enfouissement par 2x d'ici 2030



Augmenter les matières recyclables récupérées dans les MRF de GFL de 40 % d'ici 2030



85 % de notre parc de GNC sera alimenté par le GNR en 2030⁴



Augmenter la rétention des employés³



Augmenter le pourcentage de femmes au sein de la main-d'œuvre chaque année



Réduire les émissions de portée 1 et 2 de 15 % d'ici 2030



50 % des remplacements annuels de parcs de déchets solides seront des véhicules au GNC ou à carburant de remplacement



1,5 M\$ par année en dons aux communautés par le biais du projet Full Circle de GFL



Certifier les projets de conservation ou de protection de la nature pour 10 sites d'ici 2025



Utiliser de l'électricité entièrement renouvelable dans nos propres installations d'ici 2030

² Notre année de base pour atteindre nos objectifs est 2021. ³ L'augmentation de la fidélisation des employés est un objectif continu. ⁴ Parc américain



NOS EMPLOYÉS ▶

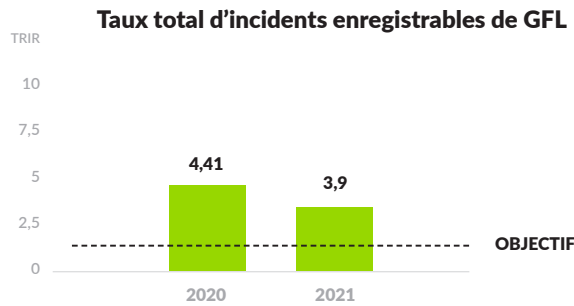
Nos employés

Collectivement connue sous le nom de « Team Green », un nom qui réunit les employés de GFL dans le cadre de notre vision commune d'être « Vert pour la vie », notre main-d'œuvre talentueuse nous a permis de devenir le chef de file des solutions environnementales que nous sommes aujourd'hui. Nos objectifs relatifs aux employés qui font partie de notre plan d'action en matière de durabilité visent à renforcer nos priorités du programme Safe For Life, à améliorer l'engagement des employés, à offrir à nos employés des occasions de développer leur carrière et à mettre en œuvre notre feuille de route en matière de diversité, d'équité, d'inclusion et d'appartenance.

Santé et sécurité

Programme Safe For Life

Notre programme de santé et de sécurité, Safe For Life, garantit que nous mettons en œuvre notre [politique d'entreprise en matière de santé et de sécurité](#), et constitue notre feuille de route pour atteindre notre objectif TRIR⁵ de 2 ou moins. Grâce à notre programme Safe For Life, notre TRIR s'est amélioré de plus de 12 % de 2020 à 2021.



⁵ Le taux total d'incidents enregistrables dépend du nombre d'incidents et du nombre d'heures travaillées au cours d'une année civile.

Le programme Safe For Life offre à nos employés les meilleures connaissances, la meilleure formation et les meilleurs outils pour effectuer leur travail de façon sécuritaire et efficace, conformément à toutes les exigences réglementaires applicables. Il implante un système de responsabilité interne pour garantir une évaluation et une amélioration continues de nos performances. Il comprend une formation et un encadrement en classe et en milieu de travail pour tous les employés sur le terrain, l'allocation des ressources nécessaires pour respecter notre engagement envers le programme Safe For Life et l'adoption de technologies et d'innovations pour soutenir nos objectifs en matière de santé et de sécurité.

Nos employés jouent un rôle central dans le développement, la mise en œuvre et la promotion du programme Safe For Life. Notre bulletin mensuel sur la sécurité, « Safe For Life Scoop », est une publication axée sur les employés qui leur permet de donner l'exemple. Il expose les expériences directes de nos employés sur la manière d'éviter les incidents et d'y réagir, fournit des informations sur les sessions de formation et les développements à venir, et met en lumière les nombreuses réalisations de nos employés en matière de santé et de sécurité, comme le fait que notre activité de services environnementaux a été désignée par EHS Today® comme l'une des sociétés les plus sûres d'Amérique pour 2022. Vous trouverez de plus amples renseignements à ce sujet et sur d'autres réalisations de GFL [ici](#).

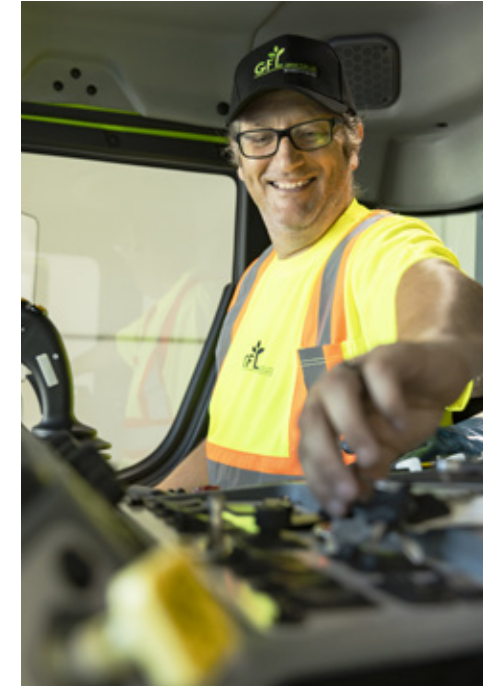
Notre programme P.A.U.S.E, que nous avons également développé à l'interne, rappelle à nos employés d'évaluer de manière proactive les risques posés par toute tâche avant de l'exécuter.

Vous trouverez de plus amples renseignements sur notre programme Safe For Life [ici](#).

Système de gestion de la sécurité en entreprise

En 2020, nous avons mis en œuvre notre plan triennal de mise à niveau de notre système électronique de gestion de sécurité en entreprise (SEMS) et nous nous sommes engagés à dépenser 2 M\$ pour ces améliorations d'ici 2023. Nous sommes sur la bonne voie pour respecter cet engagement.

En juillet 2021, nous avons lancé notre nouveau SEMS basé sur une technologie avancée sur l'ensemble de notre territoire. Nos employés sur le terrain utilisent le SEMS pour saisir et suivre les incidents et les accidents évités de justesse en temps réel. Le SEMS s'assure que les superviseurs sont immédiatement avisés de l'occurrence de ces incidents. Le SEMS génère également des rapports et des formulaires détaillés qui sont utilisés pour analyser l'impact sur la santé et la sécurité et le coût de chaque incident enregistré. Cet accès aux renseignements et aux rapports en temps réel dans l'ensemble de nos activités nous fournit des outils précieux que nous utilisons pour améliorer nos programmes de formation et d'encadrement et nous permet de déterminer où nous devons appliquer des ressources supplémentaires pour renforcer notre culture de santé et de sécurité.



AVANT DE COMMENCER À TRAVAILLER, P.A.U.S.E!

P – Pause :	A – Analyser :	U – Comprendre :	S – Sécuriser :	E – Engager :
Penser à la tâche que je vais faire.	Identifier tout danger.	Quel risque ces dangers pourraient-ils poser?	Mettre en œuvre des contrôles, le dire aux autres.	Effectuer la tâche en toute sécurité.



Si vous ne vous sentez pas en mesure d'accomplir votre tâche en toute sécurité, **NE** le faites **PAS** et demandez immédiatement des instructions à votre superviseur.

Nous allons utiliser P.A.U.S.E pour nous assurer que nous sommes **En sécurité pour la vie!** | gflenv.com/safety



Engagement des employés

Nous nous engageons à faire de GFL un endroit où nos employés veulent commencer leur carrière et la vivre en entier. Nous reconnaissons que l'augmentation de l'engagement des employés est essentielle à l'augmentation de leur rétention et que l'accent mis sur leur bien-être, qui va au-delà de leur sécurité, joue un rôle important dans l'atteinte de notre objectif.

Notre plan d'action en matière de durabilité comprend nos engagements à développer et à mettre en œuvre ces initiatives pour assurer le bien-être de Team Green :

Emploi à temps plein : Nous nous engageons à fournir à nos employés un travail sécuritaire et prévisible. Plus de 95 % de nos employés travaillent pour nous de façon permanente et à temps plein.

Évaluation du salaire de subsistance : Nous offrons des salaires et des avantages sociaux concurrentiels à nos employés dans tous nos marchés. En mettant en place un système d'examen de notre structure de rémunération marché par marché, notre plan d'action en faveur du développement durable nous engage à garantir que nos employés reçoivent un salaire décent dans leur zone de marché.

Fonds de bourses d'études pour les employés de GFL : Nous croyons qu'il faut donner à nos employés l'accès à des occasions d'apprentissage continu. Notre plan d'action en matière de durabilité comprend l'établissement du Fonds de bourses d'études pour les employés de GFL qui permettra aux employés de GFL et aux membres de leur famille directe de tirer parti du soutien financier pour les études secondaires et postsecondaires.

Fonds d'aide aux employés de GFL : Le Fonds d'aide aux employés de GFL soutiendra les employés de GFL qui vivent des périodes de difficultés financières en raison d'événements inattendus comme une catastrophe naturelle ou une urgence familiale.

Sondage sur l'engagement des employés : Pour s'assurer que nos employés sont engagés dans le travail qu'ils font et qu'ils sont alignés sur la vision et les valeurs de GFL, notre plan d'action en matière de durabilité comprend la réalisation de notre premier sondage sur l'engagement des employés à l'échelle de l'entreprise d'ici 2025.

Pleins feux sur les employés

Tami Craig a reçu le titre de professionnelle des déchets solides de l'année 2021 (secteur privé) de la Solid Waste Association of North America (SWANA) en Géorgie pour son rôle de directrice générale de Grady Road Landfill de GFL dans le comté de Polk, en Géorgie. À la fin de 2021, Tami a été promue au poste de directrice régionale du programme de gaz d'enfouissement. Avec plus de 25 ans d'expérience dans l'industrie des déchets allant de la facturation et du recouvrement, de l'exploitation de maisons à l'échelle et de l'exploitation d'équipement lourd à la gestion, Tami est vraiment un modèle pour nos employées.



Je suis extrêmement fier de ce prix, mais humble en même temps, parce que tout ce qu'il a fallu, c'était de l'honnêteté, de la transparence et de faire les bonnes choses

Tami Craig

Diversité, équité, inclusion et appartenance

Notre travail sur la diversité a commencé dans nos activités dans l'est du Canada en 2018 avec une initiative ciblée visant à recruter plus de femmes conductrices et à promouvoir leur rétention et leur avancement. En 2019, nous avons lancé la série d'histoires de réussite Women in Waste (WIW) sur nos réseaux sociaux, mettant en vedette les expériences et les perspectives de nos employées qui occupent des postes non traditionnels.

En 2019, nous avons également fondé notre groupe de femmes dirigeantes d'entreprise, un groupe de ressources pour les employés qui rassemble les femmes ayant des postes d'entreprise de directrice ou d'échelon supérieur pour l'éducation, le mentorat informel et le soutien. En 2020, nous avons interrogé les femmes de nos opérations sur le terrain pour savoir ce que nous pouvions faire pour nous assurer qu'elles resteraient chez GFL tout au long de leur carrière. À la suite de ce sondage, nous mettons en œuvre un réseau de soutien virtuel plus vaste pour Women in Waste afin d'inclure les femmes dans nos activités sur le terrain.

Nous sommes fiers des progrès que nous avons réalisés à ce jour dans le cadre de notre initiative WIW. Dans le cadre de nos activités dans l'est du Canada, quatre de nos cinq plus grandes cours de transport (en fonction des revenus) sont gérées par des femmes, dont plusieurs ont gravi les échelons jusqu'à leurs rôles de direction actuels. Pour nous assurer de maintenir notre objectif de promouvoir la diversité, notre plan d'action en matière de durabilité comprend un objectif d'augmenter le pourcentage de femmes dans l'ensemble de GFL.

En 2021, en tirant parti de notre expérience avec Women in Waste nous avons commencé à élaborer et à mettre en œuvre une stratégie et une feuille de route pluriannuelles pour bâtir une plus grande diversité, équité, inclusion et appartenance (DEI&B) dans l'ensemble de GFL. Pour réussir chez GFL, la DEI&B doit faire partie de notre culture et d'un pilier clé de notre stratégie commerciale. Nous avons commencé à élaborer notre feuille de route par un examen approfondi de notre situation et de nos pratiques actuelles, au moyen d'entrevues avec un large éventail de nos employés. À la suite des résultats de cet examen, nous avons créé, au début de l'année 2022, notre groupe de travail composé d'employés de l'ensemble de GFL qui ont à cœur de défendre ce travail. Le groupe de travail se réunit tous les mois pour partager les meilleures pratiques tirées de leurs expériences et donner des conseils à notre équipe interne et aux consultants externes sur les prochaines étapes.





Dans le cadre d'un projet pilote, nous avons organisé à l'automne 2022 des séances de formation de deux jours sur la gestion du changement à l'intention des employés dans quatre secteurs de marché au Canada et aux États-Unis. Nous utiliserons les leçons tirées de ces séances pour mettre en œuvre la formation à l'échelle de GFL en 2023.

Dans le cadre de notre engagement en matière de DEI&B, notre fondateur et PDG, Patrick Dovigi, a signé le CEO Action for Diversity & Inclusion™, le plus grand engagement commercial dirigé par le PDG pour faire progresser la diversité et l'inclusion en milieu de travail. Vous trouverez de plus amples renseignements sur l'engagement à l'action du PDG [ici](#). Nous avons suffisamment progressé dans l'identification et la mise en œuvre de notre feuille de route DEI&B pour être sûrs que les promesses de l'engagement s'alignent sur notre feuille de route.

Alors que nous commençons à mettre en œuvre notre stratégie, nous prévoyons que nos objectifs et engagements en matière de DEI&B dans notre plan d'action en matière de durabilité continueront d'évoluer.

GFL valorise les compétences et les capacités uniques des anciens combattants. Leurs connaissances et leur expérience les rendent bien adaptés à une grande variété de postes chez GFL, ce qui leur permet de profiter de carrières réussies après le service. Nous sommes très fiers que nos employés et anciens combattants des Forces armées américaines Willie Brown, Andrew Smith et Nicholas Zdeb soient mis en vedette dans [Military Makeover Operation Career](#). Merci à Willie, Andrew et Nicholas pour votre service et pour être d'excellents ambassadeurs de GFL!



ÉCONOMIE CIRCULAIRE ET

LEADERSHIP CLIMATIQUE ▶

Économie circulaire et leadership climatique

Notre vision consiste à être Vert pour la vie. Pour réaliser cette vision, notre ambition est d'être reconnu comme un leader en matière d'économie circulaire et de climat dans notre industrie.

La réalisation de notre ambition comporte deux volets qui se reflètent dans les objectifs d'économie circulaire et de leadership climatique que nous avons fixés :

1. Offrir à nos clients des services et des produits de réacheminement et de réutilisation des déchets, comme le recyclage, la récupération des matériaux, le compostage et la capture et l'utilisation des gaz d'enfouissement, qui soutiennent directement la transition d'une économie extractive « prendre-fabriquer-jeter » vers une économie plus circulaire. Non seulement ces services nous permettent d'être un participant significatif dans l'économie circulaire en fournissant des matières premières recyclables qui réduisent le besoin de nos clients en matières vierges, mais ils aident également nos clients à réduire leurs émissions de GES. Nos objectifs liés à l'économie circulaire se concentrent sur la croissance de ces services et produits.
2. Identifier et mettre en œuvre une voie ambitieuse, réalisable et transparente pour réduire nos propres émissions de GES à court terme. Nous considérons cela comme notre première étape vers l'établissement d'objectifs futurs qui seraient acceptés comme cibles fondées sur la science par des organisations comme l'initiative Science Based Targets (SBTi). Nos objectifs en matière de leadership climatique sont axés sur l'investissement dans les technologies et les pratiques qui réduiront nos propres émissions de GES principalement dans nos sites d'enfouissement et notre parc de véhicules.

Conformément à notre stratégie d'entreprise axée sur les solutions, nos objectifs en matière d'économie circulaire et de leadership climatique sont le fruit d'un engagement de deux ans avec les opérateurs et les chefs d'entreprise de GFL et sont fondés sur une analyse et une compréhension approfondies de la science climatique qui justifie l'urgence de réduire les émissions de GES et les possibilités d'atténuation des GES dans notre entreprise qui soutiennent une voie de réduction.

Les objectifs climatiques de GFL se concentrent sur la réduction de nos propres émissions de GES tout en priorisant le rôle important que nous jouons dans la transition vers une économie circulaire et à faibles émissions de carbone. Nous avons fixé des objectifs ambitieux à court terme qui s'alignent sur notre stratégie commerciale et représentent la meilleure utilisation de notre capital, ce qui entraîne une croissance durable pour notre entreprise ainsi que des réductions significatives de nos clients et de nos propres émissions de GES.



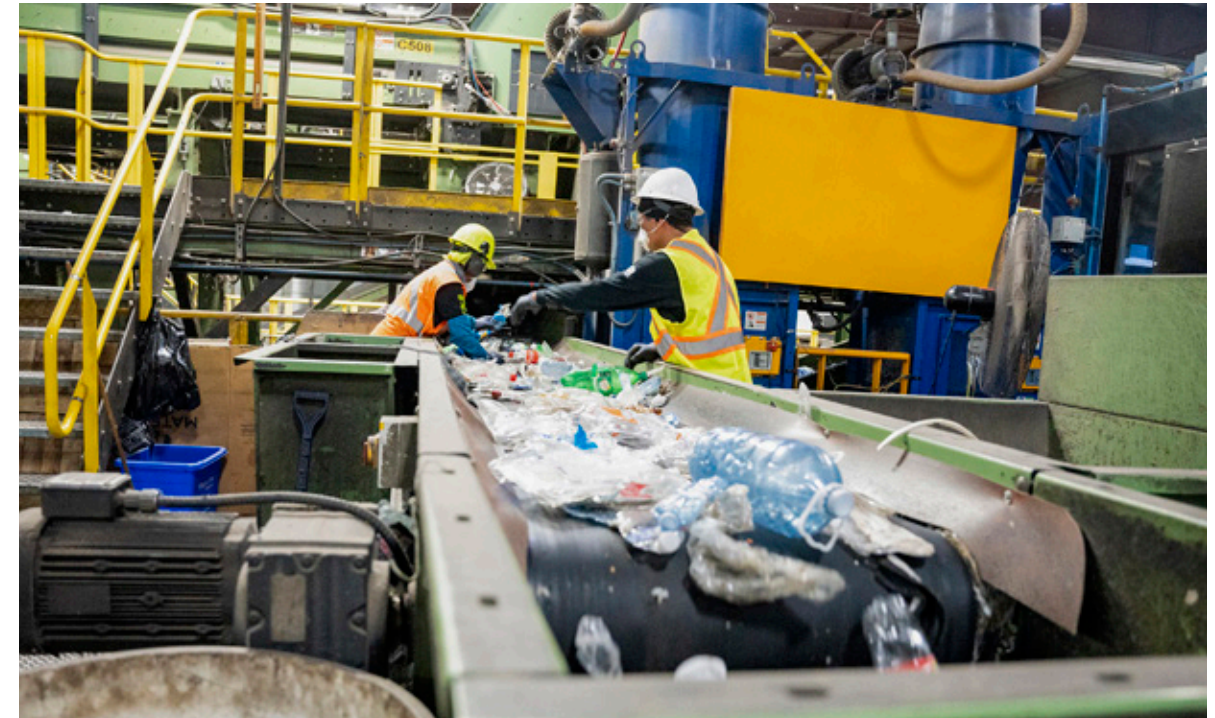
Augmenter les matières recyclables récupérées dans les MRF de GFL de 40 % d'ici 2030



Augmenter l'utilisation profitable du biogaz des sites d'enfouissement par 2 d'ici 2030



Réduire les émissions de portée 1 et 2 de 15 % d'ici 2030



Parcours pour aider nos clients à atteindre leurs objectifs de durabilité

En 2021, nos produits et services ont aidé nos clients à éviter, ou à piéger dans nos sites d'enfouissement, plus de 12 millions de tonnes d'émissions de GES (sous forme de CO₂e), une augmentation de 52 % par rapport à 2020. Cette augmentation découle en grande partie de la croissance organique de nos activités de récupération et de traitement des matières recyclables et de nos acquisitions terminées.

Accroître la récupération des matières recyclables

La voie à suivre pour atteindre notre objectif d'augmenter nos matières recyclables récupérées de 40 % d'ici 2030 est d'augmenter le volume de produits recyclables reçus dans nos installations, de continuer à investir dans des technologies de tri sophistiquées et d'élargir notre capacité de tri pour répondre à la demande croissante des clients dans les installations existantes et à venir.

À la fin de 2021, plus de 15 systèmes de vision compatibles avec l'intelligence artificielle (IA) et 59 unités de tri optique fonctionnaient dans nos MRF, ce qui nous permettait d'offrir des taux de récupération plus élevés.

Nous construisons actuellement un MRF de pointe à Pontiac, au Michigan, qui devrait être mis en ligne d'ici la fin de 2022 et qui a la capacité de traiter plus de 110 000 tonnes de matières recyclables par année. La nouvelle installation est inspirée de notre FRM de Winnipeg, au Manitoba, qui a été reconnue en 2020 par la National Waste and Recycling Association (NWRA) comme installation de recyclage de l'année. Nous étions fiers de recevoir ce même prix en 2022 pour le campus de récupération multimatériaux de Toronto de GFL (le MRF Arrow Road de GFL à Toronto, en Ontario, au Canada).

Nous utiliserons également l'expertise que nous avons acquise lors de l'exploitation du seul programme complet [de responsabilité élargie des producteurs \(EPR\)](#) en Amérique du Nord pour le recyclage de la Colombie-Britannique en Colombie-Britannique, au Canada, dans d'autres régions qui cherchent à mettre en œuvre l'EPR. Dans le cadre de ce programme, GFL traite plus de 200 000 tonnes de matériaux d'emballage et de papier chaque année.

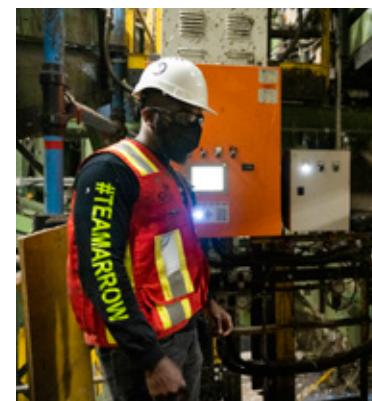
Aider nos clients à mieux réorienter leurs déchets

La stimulation de taux de reprise plus élevés dans nos MRF commence par aider nos clients à comprendre l'impact positif de la séparation des sources sur les taux de réorientation et sur l'économie circulaire. Grâce à nos services de vérification des déchets, ainsi qu'aux visites de nos MRF, nous aidons nos clients à comprendre leurs possibilités d'augmentation de la réorientation des déchets.

Matériel récupéré dans les installations de GFL

Toutes les valeurs en tonnes

	2021
Matériaux recyclables récupérés à des FRM de GFL	1 236 542
Fibre	959 467
Verre	67 679
Plastique	147 826
Métal	61 570
Matériaux recyclables récupérés dans d'autres installations de GFL	545 167
Fibre	91 658
Plastique	35 704
Métal	14 019
Matériaux de construction	163 784
Bois	237 979
Déchets électroniques et piles	2 023



Gaz naturel renouvelable : Augmenter l'utilisation profitable du biogaz

En 2021, plus de 5,7 millions de MMBtu de gaz d'enfouissement ont été récupérés de nos sites d'enfouissement pour une utilisation profitable. Le gaz d'enfouissement récupéré a été utilisé pour produire de l'électricité pour alimenter les marchés électriques locaux ou pour notre propre usage, ou converti en gaz naturel renouvelable (GNR) pour utilisation comme carburant de remplacement.

Notre objectif de doubler l'utilisation profitable du biogaz de nos sites d'enfouissement sera atteint grâce au développement de nouveaux projets de GNR dans nos sites d'enfouissement.

Nous avons formé GFL Renewables en 2021 afin qu'elle soit notre plateforme pour accélérer le développement du GNR renouvelable et d'autres projets d'énergie renouvelable, comme l'éolien et le solaire, sur nos sites d'enfouissement.

À partir de ce rapport, nous avons cinq projets GNR en développement actif. Ces premiers projets sont parmi les plus importants de notre portefeuille, deux d'entre eux devant être mis en service entre le milieu et la fin de l'année 2023. Nous avons sept autres sites en cours de négociation ou de développement. Nous continuons également d'évaluer des partenaires de développement pour neuf autres sites que nous avons identifiés.

Soutenir la transition vers une économie circulaire et à faible teneur en carbone

Au début de l'année 2022, GFL a été nommée au Carbon Clean 200™⁶ – classement des 200 meilleures entreprises cotées en bourse (basé sur l'évaluation de plus de 8 000 entreprises mondiales) qui sont des solutions d'économie propre de premier plan. Cette réalisation a reconnu les opérations de récupération de matériaux et les services environnementaux de haute qualité de GFL qui ont réorienté des millions de tonnes de matériaux des sites d'enfouissement et recyclé des millions de litres de liquides, y compris les eaux usées.

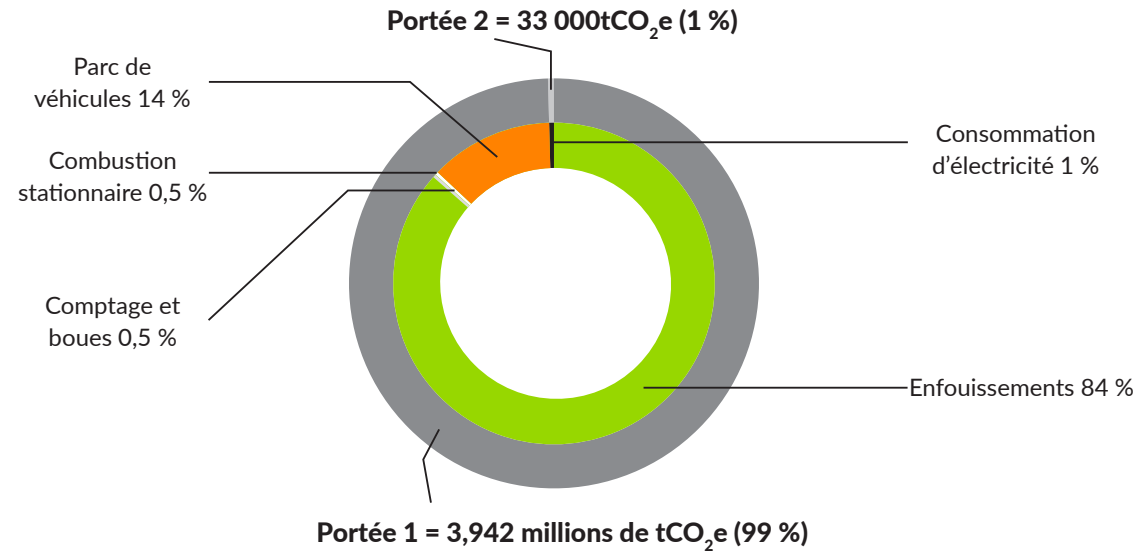
⁶ Consultez le rapport As You Sow ici : <https://www.asyousow.org/report-page/2022-clean200>



Voie de réduction de nos émissions totales de GES de portée 1 et 2 de 15 % d'ici 2030

Le tableau ci-dessous résume nos émissions de GES de portée 1 et 2 de 2021. Les estimations et les calculs relatifs à l'inventaire des émissions de GES de GFL ont été préparés conformément aux meilleures pratiques de comptabilisation des émissions de gaz à effet de serre et au Protocole sur les gaz à effet de serre, développé par le World Business Council for Sustainable Development (WBCSD) et le World Resources Institute (WRI), et vérifiés par un tiers indépendant.

Émissions de GES de portée 1 et 2 2021 (tCO₂e)

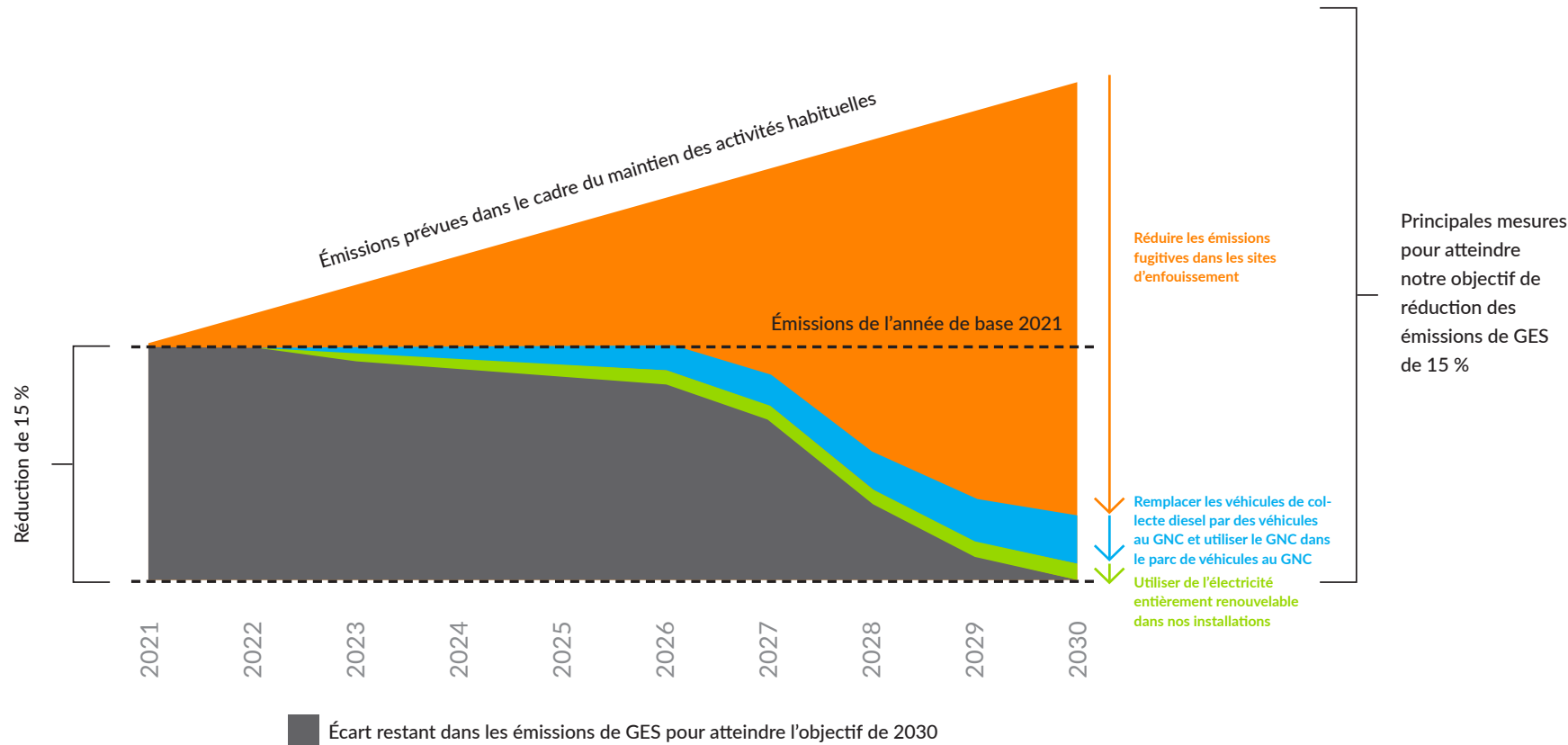


La plus grande partie de nos émissions de portée 1 provient de nos sites d'enfouissement. Les émissions de GES générées par les sites d'enfouissement sont fonction des déchets reçus au cours des années précédentes. À mesure que les déchets se dégradent sur une longue période, ils continuent de générer des niveaux accrus de méthane pendant de nombreuses années après leur mise en place. À la fin de 2020 et en 2021, GFL a ajouté plus de 45 sites d'enfouissement à son empreinte grâce à des acquisitions. Les émissions de gaz à effet de serre générés par la combustion du carburant par notre flotte sont le deuxième plus important contributeur à nos émissions de GES de portée 1.



Notre cheminement vers l'atteinte de notre objectif de réduction des émissions de GES à court terme comprend la réduction des émissions fugitives dans nos sites d'enfouissement grâce à une meilleure capture du gaz et à la réduction des émissions fugitives de notre parc de véhicules. Notre voie de réduction des émissions ou de décarbonisation est illustrée dans le tableau ci-dessous.

Voie de réduction des émissions



Les émissions provenant de nos sites d'enfouissement actifs augmentent d'année en année alors que les déchets en place continuent de se dégrader et d'émettre des niveaux plus élevés d'émissions de GES. L'atteinte d'une réduction de 15 % de nos émissions de portée 1 et 2 entraînera une réduction de plus de 38 % (plus de 4 % par année) des émissions de portée 1 dans nos sites d'enfouissement par rapport à notre scénario habituel prévu d'ici 2030 par rapport à notre année de base 2021.



Réduction des émissions fugitives dans les sites d'enfouissement

Avec le passage au gaz d'enfouissement comme ressource d'énergie renouvelable, l'avenir de la gestion des gaz d'enfouissement est axé sur la poursuite de la protection de l'environnement tout en atteignant une efficacité accrue de capture des gaz pour réduire les émissions de gaz d'enfouissement fugitives. Piéger plus de gaz pour une réutilisation profitable est essentiel pour atteindre notre objectif de réduire nos émissions totales de GES de portée 1 et 2 de 15 % d'ici 2030. Notre nouveau groupe de travail sur les gaz d'enfouissement comprend un échantillon représentatif d'employés de nos équipes de durabilité, de gestion des sites d'enfouissement, de développement du GNR, de santé et sécurité et de conformité environnementale qui travailleront ensemble pour mettre en œuvre les meilleures pratiques afin de nous aider à atteindre notre objectif.

L'avenir de la surveillance des émissions fugitives

GFL participe à des essais de la prochaine génération d'outils de surveillance des émissions de surface à l'aide de satellites, d'aéronefs, de drones et de capteurs fixes pour mesurer plus précisément les émissions de gaz d'enfouissement. Des mesures plus précises des émissions de gaz d'enfouissement nous permettront d'investir dans les technologies et de mettre en œuvre des pratiques exemplaires qui augmentent la capture de gaz, ce qui se traduit par moins d'émissions fugitives et une production d'énergie renouvelable plus élevée.

Réduction des émissions du parc

Les mesures visant à réduire les émissions de notre parc de véhicules, y compris par le remplacement des véhicules de collecte diesel par des véhicules à faible émission de carbone et d'autres types de véhicules à carburant alternatif, sont une autre voie pour nous permettre d'atteindre notre objectif de réduction des GES.

En 2021, le gaz naturel comprimé (GNC) a alimenté 15 % de notre parc de déchets solides. Nous nous engageons à augmenter ce pourcentage avec au moins 50 % de notre remplacement annuel des véhicules diesel à déchets solides par des véhicules au GNC ou à carburant de remplacement. De plus, d'ici 2030, au moins 85 % de notre parc de GNC⁷ sera alimenté par du carburant GNR, y compris le GNR produit à partir de nos sites d'enfouissement.

GFL est également un adepte précoce des véhicules électriques à batterie (VEB). En 2022, nous avons reçu le contrat de collecte des déchets solides de Gainesville, en Floride, qui sera effectuée par 30 à 40 VEB à partir de 2023 : e plus grand contrat de collecte des déchets desservis par VEB à site unique en Amérique du Nord⁸. En plus d'être des sources de carburant plus propres, les véhicules au GNC et les VEB sont plus silencieux que les camions diesel, réduisant ainsi la pollution sonore dans les communautés que nous desservons.

⁷ Parc américain.

⁸ Gainesville, en Floride, cherche à être le chef de file du sud-est avec un déploiement majeur de véhicules électriques, des politiques zéro déchet | Waste Dive



Utilisation de l'électricité entièrement renouvelable dans nos installations

Notre stratégie de décarbonisation comprend un engagement à utiliser à 100 % l'électricité renouvelable dans les opérations sous notre contrôle d'ici 2030.

Nous avons l'intention d'atteindre cet objectif en utilisant du gaz d'enfouissement pour chauffer et alimenter certaines de nos installations, en collaborant avec des sociétés d'énergie renouvelable pour installer d'autres formes d'énergie renouvelable (comme l'énergie solaire) sur des sites tels que des sites d'enfouissement fermés et en achetant de l'électricité à partir d'instruments basés sur le marché.



Notre programme d'innovation environnementale (PIR)

Le Programme d'innovation environnementale (PIR)⁹ primé de GFL nous aidera à atteindre nos objectifs d'économie circulaire et de leadership climatique.

Notre PIR est conçu pour tirer pleinement parti de la demande croissante de nos clients pour des solutions durables alignées sur l'économie circulaire et de l'engagement de nos employés à trouver des solutions durables par l'entremise de nos initiatives de valeur de durabilité (SVI) et de notre atelier d'innovation Greenlight.

Initiatives de valeur de durabilité (SVI)

Pour réaliser notre ambition de leadership en matière de climat, nous avons l'intention d'utiliser nos SVI de nouvelle génération et d'incubateur pour identifier de nouvelles technologies et solutions qui aideront à atteindre nos objectifs de durabilité.

Les initiatives de la prochaine génération sont des solutions durables qui améliorent la valeur de notre entreprise à l'échelle limitée ou régionale, mais qui sont potentiellement évolutives vers d'autres zones géographiques ou marchés.

Les initiatives d'incubation exigent que nous examinons de nouveaux marchés, formions des partenariats et menions des projets de recherche ou pilotes pour démontrer leur faisabilité technique.

En 2021, les cinq domaines d'intérêt pour nos SVI de nouvelle génération et d'incubateur illustrés à droite sont :

⁹ <https://gflenv.com/news-media-events-detail/gfl-awarded-seal-award/>

Étude de cas : Initiative d'économie circulaire de prochaine génération

En tant que l'un de nos SVI de nouvelle génération, GFL développe des approches émergentes de recyclage des matériaux industriels à volume élevé pour améliorer la circularité des industries à forte intensité de ressources. Par exemple, notre partenariat avec Cobric Chemicals pour développer la démonstration commerciale de la technologie de récupération des métaux à haute température (HTMR) qui sépare le zinc et le plomb de la poussière de four électrique à arc (EAFD) générée par les aciéries. Les fours électriques à arc sont un élément clé de la voie de décarbonisation de l'industrie sidérurgique, et le partenariat de GFL avec la technologie innovante de Cobric soutiendra la récupération locale d'un sous-produit clé dans le cadre d'un lien efficace, à faible teneur en carbone, dans l'économie circulaire.

Domaines d'intérêt pour les SVI de nouvelle génération et les incubateurs

Gestion des émissions fugitives et des ressources énergétiques

- Surveillance des émissions de surface de nouvelle génération à l'aide de satellites, d'aéronefs, de drones et de capteurs fixes
- Gestion et analyse des données pour l'optimisation des systèmes de collecte et de contrôle des gaz
- Soutenir la recherche, l'élaboration de politiques et la défense des intérêts du secteur dans les techniques et les technologies de mesure et de surveillance des gaz d'enfouissement par les associations de l'industrie



Projets pilotes de durabilité pour les clients

- Services personnalisés pour améliorer la collecte de données et la compréhension des émissions de portée 3
- Surveillance et production de rapports de performance spécifiques au service (comme la distance parcourue du véhicule, les émissions évitées)



Gestion avancée des eaux usées

- Tirer parti de l'expertise pour gérer le lixiviat et offrir les meilleurs services de sa catégorie
- Projet pilote de technologies de traitement des lixiviats pour les contaminants émergents



Récupération avancée de matériel

- Développer un recyclage émergent à volume élevé de matériaux industriels
- Continuer à investir dans les avancées des MRF et le recyclage des matières organiques



Véhicules zéro émission

- Continuer de piloter les dernières avancées dans les véhicules électriques et à hydrogène
- Élaborer une feuille de route pour une flotte zéro émission



Atelier sur l'innovation Greenlight (GIW)

Lancé en 2020, notre GIW annuel fait la promotion de notre culture innovante d'entreprise, en mettant au défi les participants de l'ensemble de GFL de développer des solutions ou des pratiques concrètes et durables qui peuvent améliorer notre efficacité opérationnelle, continuer à faire de nous le fournisseur de choix de nos clients et nous distinguer en tant que leader dans le domaine des solutions durables.

En juillet 2021, 40 employés de GFL ont participé à notre deuxième atelier annuel sur l'innovation Greenlight. Le défi d'équipe « Environmental Innovation Award » a été remporté par David Pepper, Tim Curry, Kari Rabideau et Andrew Inouye pour leur approche novatrice dans la gestion des PFAS dans le lixiviat.



GFL Environmental présente :
Greenlight
Atelier sur l'innovation





GÉRANCE DE L'ENVIRONNEMENT ▶

Gérance de l'environnement

La gérance de l'environnement comprend non seulement notre engagement envers le leadership climatique, mais aussi notre certitude que nos employés utilisent leur vaste expertise pour gérer tous les flux de déchets de nos clients et ceux générés par notre propre responsabilité opérationnelle, conformément aux lois applicables. Dans le cadre de notre plan d'action en matière de durabilité, nos objectifs de gérance de l'environnement garantissent que nous continuerons à fournir notre vaste gamme de solutions environnementales de manière sécuritaire et fiable.

Responsabilité environnementale

Notre [Politique environnementale d'entreprise](#) définit notre engagement envers la protection et l'amélioration continue de l'environnement grâce à notre Système complet de gestion environnementale (SGE).

Fondé sur les principes du [SGE axé sur la conformité de l'Environmental Protection Agency des États-Unis](#), le SGE de GFL veille à ce que nos employés sachent ce qui est nécessaire pour fonctionner conformément aux exigences environnementales applicables et fournit les outils dont ils ont besoin pour prévoir les problèmes environnementaux avant qu'ils ne se produisent. Le cadre de notre SGE est inspiré de la [norme ISO 14001](#).

Développé par l'entreprise, notre SGE est mis en œuvre au niveau des divisions, des régions et des installations grâce à des rôles, des responsabilités et des obligations bien définis. Le rendement quotidien de notre SGE d'entreprise est surveillé par notre vice-président, EHS et conformité, ainsi que par les directeurs EHS pour nos secteurs d'activité de services solides et environnementaux, en utilisant notre système de gestion de l'information électronique (SEMS) ainsi que des vérifications de conformité des opérations.

Une vérification indépendante de la conformité de chaque unité commerciale à notre SGE d'entreprise sera effectuée au moins tous les trois ans, supervisée par notre vice-président, Responsabilité environnementale et durabilité dans le cadre de notre plan d'action en matière de durabilité.



Sites d'enfouissement

Les sites d'enfouissement de GFL jouent un rôle essentiel pour assurer l'élimination entièrement réglementée des déchets solides municipaux (MSW), des déchets industriels, des débris de construction et de démolition (C&D) et des déchets solides spéciaux en stricte conformité avec les réglementations environnementales applicables. À la suite d'événements comme l'ouragan Fiona qui a causé des dommages importants sur la côte est du Canada et l'ouragan Ian qui a dévasté les communautés du sud-ouest de la Floride et des Carolines, les installations d'élimination de GFL, y compris ses sites d'enfouissement, fournissent aux communautés les ressources dont elles ont besoin pour assurer l'élimination sécuritaire du grand volume de déchets générés par ces événements météorologiques extrêmes.

Bon nombre de nos sites d'enfouissement disposent également de systèmes de surveillance sophistiqués pour s'assurer que les technologies d'ingénierie en place fonctionnent comme elles le devraient pour protéger l'environnement. Ces systèmes de surveillance comprennent des programmes d'échantillonnage qui surveillent les odeurs, les eaux de surface et souterraines, les lixiviats et les gaz d'enfouissement.



Les méthodes techniques utilisées dans bon nombre de nos sites d'enfouissement qui sont conçues pour protéger l'environnement comprennent :

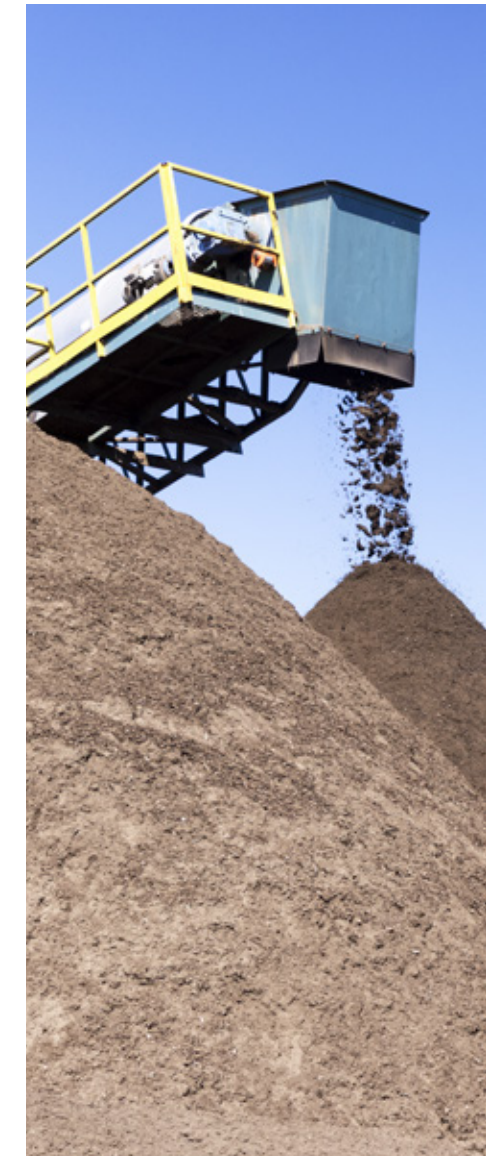
- Systèmes imperméables de revêtement cellulaire en polyéthylène haute densité (PEHD) pour empêcher le gaz d'enfouissement de migrer hors site et créer des barrières pour protéger l'eau souterraine.
- Systèmes de collecte et de traitement des lixiviats pour recueillir les lixiviats qui seront transportés vers des installations de traitement autorisées hors site ou dirigés vers des usines de traitement sur place.
- Systèmes de collecte des gaz de décharge pour diriger les gaz de décharge vers un traitement par oxydation thermique dans des torchères ou vers des usines de traitement du gaz pour une utilisation profitable. Ces méthodes de traitement aident à réduire les odeurs et à limiter les émissions de GES et de non-GES.
- Couverture quotidienne et finale pour contenir les déchets en place, minimiser l'infiltration d'eau, réduire les émissions de gaz d'enfouissement fugitifs et prévenir la vermine.
- Systèmes de gestion des eaux pluviales pour empêcher le ruissellement d'entrer en contact avec les déchets enfouis.

Dans le cadre de notre plan d'action en matière de durabilité, nous nous engageons à réduire nos émissions atmosphériques non liées au GES d'une année sur l'autre.

Remise en état des sols

La bioremédiation est une solution de recharge écologiquement responsable, économe en énergie et compétitive à l'élimination des sols contaminés dans les sites d'enfouissement. GFL offre à ses clients une bioremédiation ex-situ pour l'assainissement des sols contaminés dans ses 13 installations d'assainissement des sols entièrement autorisées en Amérique du Nord.

En 2021, nos installations d'assainissement du sol ont géré plus de 2 millions de tonnes de sol. Le sol que nous assainissons dans nos installations est utilisé à la place des matériaux vierges dans les projets de construction et de réaménagement. Cette réutilisation des sols réduit les coûts du projet pour nos clients et évite l'impact environnemental de l'extraction et de l'utilisation de matériaux vierges. L'assainissement du sol réduit également les émissions de GES du transport des sols contaminés vers des sites d'enfouissement plus éloignés pour leur élimination.



Traitement des eaux usées

En 2021, GFL a traité plus de 221 millions de litres (58 millions de gallons) d'eaux usées pour nos clients au Canada et aux États-Unis. Cela représente une augmentation de plus de 200 % d'une année sur l'autre du traitement des eaux usées dans les installations de GFL et sur les sites des clients qui utilisent notre équipement mobile.

Étant donné que la rareté de l'eau et les contaminants émergents sont des risques environnementaux importants qui doivent être gérés, nos services de traitement des eaux usées permettent à nos clients de réduire leur impact sur les ressources en eau douce en traitant les eaux usées pour qu'elles soient réutilisées dans leurs propres opérations ou rejetées dans l'environnement.

L'installation Debert de GFL est la plus grande installation de traitement industriel du Canada atlantique, traitant jusqu'à 50 millions de litres d'eaux usées par an. Les techniciens de laboratoire hautement qualifiés de cette installation testent les flux de déchets pour assurer leur traitement approprié et créer de nouvelles applications pour les technologies de traitement.

L'expertise avancée de GFL dans le traitement des eaux usées est également appliquée à la gestion et au traitement des lixiviats générés dans nos sites d'enfouissement.

L'amélioration continue de notre capacité à gérer les risques liés aux contaminants émergents en renforçant notre expertise interne en matière de traitement des eaux usées est non seulement un facteur de différenciation stratégique pour nous en tant que fournisseur de services, mais aussi une clé pour nous assurer que nous comprenons et utilisons les meilleures technologies disponibles pour gérer ces risques. Dans le cadre

de cet engagement à faire progresser notre expertise interne en matière de traitement des eaux usées, l'un des domaines d'intérêt de notre prochaine génération et de notre incubateur d'initiatives de valeur durable est de faire progresser les technologies de traitement des eaux usées pour les contaminants émergents.



Au-delà de la conformité

Notre engagement envers la gérance de l'environnement comprend des mesures de durabilité qui soutiennent la biodiversité et exige que notre chaîne d'approvisionnement se conforme aux normes environnementales qui sont alignées sur les nôtres.

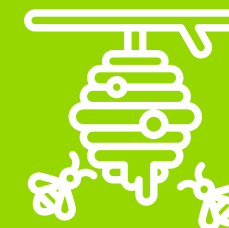
Biodiversité

Dans le cadre de notre engagement à promouvoir et à préserver la biodiversité, notre plan d'action en matière de durabilité comprend notre engagement à certifier les projets de conservation ou de protection de la nature pour au moins 10 de nos installations d'ici 2025.

Pour atteindre cet engagement, GFL poursuivra des partenariats avec des organismes de conservation au Canada et aux États-Unis pour développer ces projets, y compris des jardins et des parcs pollinisateurs; des projets spécifiques à l'habitat pour améliorer les prairies, les milieux humides et les forêts; des projets de gestion des espèces pour les oiseaux, les chauves-souris, les mammifères, les reptiles et les amphibiens; et des projets d'éducation et de sensibilisation pour promouvoir l'engagement communautaire, l'apprentissage et la formation sur les efforts de conservation.

La durabilité dans notre chaîne d'approvisionnement

Grâce à notre [Code de conduite des fournisseurs](#), nous exigeons de tous nos fournisseurs qu'ils s'engagent à respecter l'environnement et à réduire la consommation de ressources rares et à gérer les flux de déchets de manière responsable sur le plan environnemental. Nous exigeons également que nos fournisseurs exploitent leurs activités conformément à notre [Code d'éthique](#). Dans le cadre de notre plan d'action en matière de durabilité, nous nous engageons à effectuer des audits de gestion de la chaîne d'approvisionnement en matière de durabilité pour 100 de nos fournisseurs essentiels de niveau 1 d'ici 2025 afin d'assurer notre harmonisation continue.



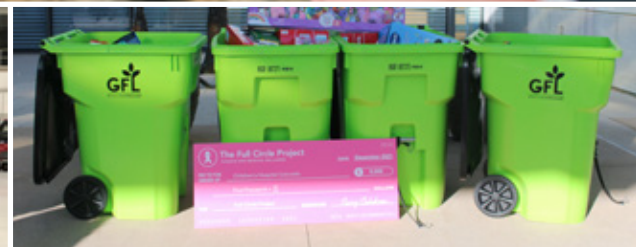
Certifier les projets de conservation ou de protection de la nature pour 10 sites d'ici 2025



Vérifications de la gestion de la chaîne d'approvisionnement en matière de durabilité pour 100 fournisseurs essentiels de niveau 1 d'ici 2025



NOS COMMUNAUTÉS ▶



Nos communautés

Depuis sa création, GFL s'est engagée à redonner à nos communautés. Nos objectifs d'engagement communautaire augmenteront et élargiront notre portée communautaire.

Participation communautaire

Le projet Full Circle

Dans la logique de notre approche consistant à gérer tous les aspects de notre activité en contact avec la clientèle au niveau régional et à faire jouer un rôle de premier plan à nos employés, GFL est très fière d'établir des partenariats durables avec des organismes de bienfaisance locaux par le biais de notre programme de dons de charité Full Circle Project (FCP).

Le FCP est un programme communautaire. Tout d'abord, nos clients nous indiquent les catégories d'organisations caritatives auxquelles ils souhaiteraient que nos dons soient destinés. Nos employés dans nos installations locales décident ensuite quels organismes de bienfaisance locaux dans ces catégories ils soutiendront en donnant leur temps et l'argent de GFL.



1,5 M\$ par année en dons aux communautés par le biais du projet Full Circle de GFL

En raison de la pandémie de Covid-19 et une augmentation de la demande pour le soutien et les services, l'année 2021 a continué d'être une année difficile pour les organismes de bienfaisance en Amérique du Nord. Malgré cela, l'activité du PCF a prospéré, et le programme a réussi à respecter son engagement d'un million de dollars en dons de bienfaisance pour l'année. Grâce aux efforts exceptionnels des équipes de GFL dans notre zone de couverture, le FCP a financé un total de 132 projets différents dans 84 succursales de GFL dans huit provinces canadiennes et 16 États américains.

Le FCP améliore la vie dans nos communautés locales

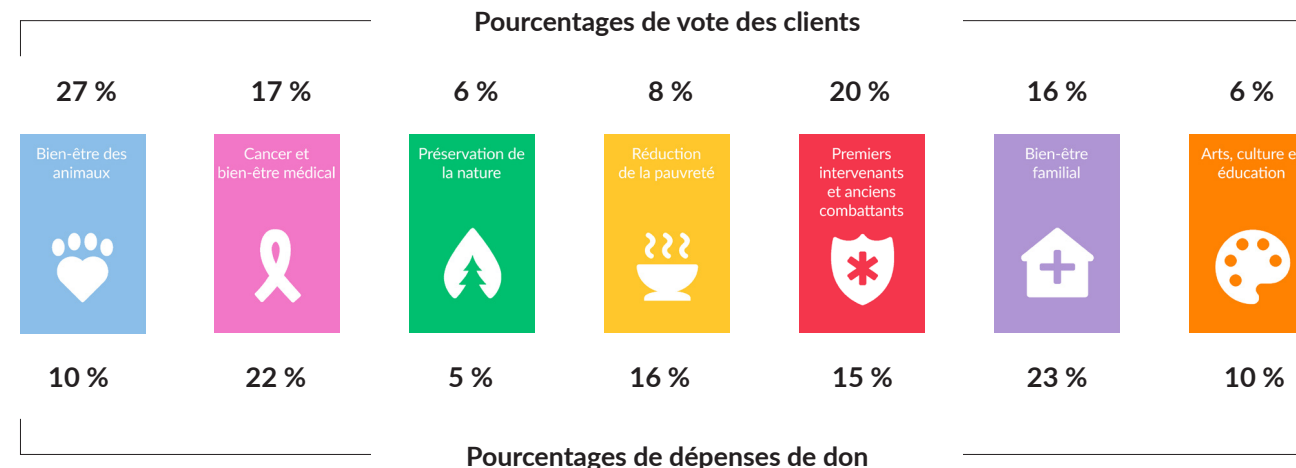
Œuvres de charité Ronald McDonald House Hamilton, Ontario

De nombreuses familles et personnes sont aux prises avec les impacts du cancer et d'autres affections médicales graves. Les organismes de bienfaisance du Manoir Ronald McDonald offrent un soutien aux familles d'enfants malades en offrant un endroit sûr et confortable où séjourner pendant que les enfants sont traités dans les hôpitaux locaux. Le FCP a fait un don de 5 000 \$ à Ronald McDonald House à Hamilton, en Ontario, pour parrainer sa nouvelle salle de recyclage.



Activité FCP 2021

En soutenant les organismes de bienfaisance locaux où GFL exerce ses activités, le programme FCP aligne les intérêts de nos clients, la passion de nos employés et notre engagement fondamental à redonner aux communautés que nous servons.



La Maison du Réconfort | Montréal, Québec

La Maison du Réconfort de Montréal, au Québec, offre en permanence des services de soutien professionnels et confidentiels gratuits, sécuritaires aux femmes, avec ou sans enfants, qui sont aux prises avec de la violence familiale. L'organisme offre également un abri et un refuge pour les femmes et leurs familles. En plus d'un don de 10 000 \$, des bénévoles de notre bureau local ont contribué à créer un magnifique espace extérieur dont tous peuvent profiter au refuge.



RiverLife | Newnan, Géorgie

FCP est fière de soutenir une gamme d'organismes de bienfaisance qui servent les premiers répondants et les anciens combattants, y compris ceux qui fournissent à nos communautés des services d'urgence, des interventions et de l'aide. À la suite de la tornade dévastatrice qui a balayé la ville de Newnan, en Géorgie, GFL a fait un don de 20 000 \$ à RiverLife, un organisme de bienfaisance local qui fournit des services d'aide communautaire, y compris le secours et le rétablissement en cas de tornade.

Le Repurpose Project | Gainesville, Floride

Le Repurpose Project est un organisme de bienfaisance communautaire à Gainesville, en Floride, qui se spécialise dans les occasions uniques de récupération et de réutilisation des déchets. Le don de 5 000 \$ du FCP a soutenu le Repurpose Project dans sa mission d'encourager le recyclage, la réutilisation et le détournement des sites d'enfouissement en recueillant et en réutilisant les matériaux qui seraient autrement éliminés comme déchets. L'organisme s'efforce de rediriger les articles pour les utiliser dans les milieux artistiques et éducatifs.



Activités locales de partenariat et de commandite

Au-delà de notre engagement communautaire par le biais du PCF, GFL a soutenu de nombreux événements et initiatives en 2021 aux niveaux local, étatique/provincial et national par le bénévolat, l'investissement et d'autres contributions.

Jeux canadiens de Niagara 2022

En octobre 2021, GFL a été nommée partenaire officiel de la durabilité et de la gestion exclusive des déchets des Jeux d'été canadiens de Niagara 2022 à Niagara, en Ontario. Organisés tous les deux ans, les Jeux canadiens sont un événement marquant pour les jeunes athlètes prometteurs représentant le plus haut niveau de compétition.

Dans le cadre de la préparation aux Jeux, GFL a également commandité un symposium sur la durabilité en novembre 2021 qui a mis l'accent sur la durabilité lors des événements sportifs.

Partenariat avec l'Université Mount Royal

Les bureaux de GFL à Calgary, en Alberta, se sont associés à l'Université Mount Royal pour deux événements en 2021 : La Student Orientation Week, et la MRU Sustainability Student Fair. Les employés de nos emplacements de Calgary ont assisté aux deux événements pour répondre aux questions des étudiants sur les services offerts par GFL, la gestion efficace des déchets, la durabilité et les pratiques de détournement des déchets.

Nous croyons qu'il est important d'investir dans le sport et dans la communauté, en particulier pour les jeunes athlètes, afin de promouvoir la santé et le bien-être dans nos communautés locales.

*Patrick Dovigi,
fondateur et PDG de GFL*

Soutenir les anciens combattants locaux

En l'honneur des anciens combattants locaux, les employés de GFL à Houston, au Texas, ont fait du bénévolat lors d'un événement au volant au profit de la Houston Food Bank. Les participants de Team Green ont passé la journée à préparer et à distribuer des boîtes alimentaires et d'autres articles essentiels aux anciens combattants et à leurs familles.



Toys for Tots Drive

La Team Green de Garner, en Caroline du Nord, a aidé à offrir de joyeuses Fêtes aux enfants des familles à faible revenu en recueillant et en donnant plus de 2 000 \$ en jouets et en cadeaux à la collecte Toys for Tots de la ville de Wendell.

Célébration des héros locaux de GFL

Nous sommes reconnaissants à nos équipes de collecte résidentielle qui font tout leur possible pour interagir avec les plus jeunes membres de nos communautés, en réalisant leurs souhaits d'anniversaire et en leur apprenant ce que nous faisons!



Comités de durabilité des employés

En 2020, GFL a lancé ses comités de durabilité des employés (ESC) pour promouvoir la participation des employés à la mise en œuvre d'initiatives et de projets durables dans nos bureaux, nos installations et dans les communautés où nous exerçons nos activités. L'objectif des ESC est d'identifier, de développer et d'appliquer des initiatives qui minimisent notre impact environnemental sur le lieu de travail, tout en encourageant l'engagement communautaire pour soutenir les causes environnementales locales. Il y a actuellement neuf ESC dans les bureaux de GFL dans toute l'entreprise avec un engagement dans le cadre de notre plan d'action en matière de durabilité d'en ajouter neuf autres d'ici la fin de 2025.

Faits saillants des ESC

L'équipe de Vaughan, en Ontario, a travaillé avec PickWaste pour nettoyer un parc public du voisinage. Pour célébrer la Semaine de la Terre 2021, l'équipe de Vaughan, en Ontario, a également organisé et effectué une vérification des déchets des bureaux de GFL. L'équipe a présenté ses conclusions à l'ensemble du bureau.

En reconnaissance du Jour de la Terre 2021, les employés de GFL se sont portés volontaires dans une aire de jeux extérieure locale pour enfants avec The Bridge Over Troubled Water, un centre de services de crise familiale à Pasadena, au Texas. Les bénévoles de GFL et la communauté locale ont travaillé ensemble pour replanter et recouvrir les parterres de fleurs de l'aire de jeux de paillis de pneus recyclés.



ANNEXES ▶



Feuille de route de trois ans vers le premier rapport TCFD autonome

En 2021, GFL a mené une auto-évaluation pour déterminer l'alignement de nos divulgations actuelles avec les recommandations du Groupe de travail sur les divulgations financières liées au climat (TCFD). Après l'examen, nous avons adopté une structure de gouvernance pour la surveillance et la gestion des risques et des opportunités liés au climat. Lors du T1 de 2022, GFL a examiné ses divulgations publiques et a interviewé des représentants de notre conseil d'administration et de la direction pour évaluer davantage l'harmonisation avec les divulgations de TCFD. Les étapes clés de divulgation atteintes et prévues pour les trois prochaines années sont identifiées ci-dessous. En 2022 et 2023, notre réalisation des étapes clés en matière de divulgation et les résultats importants seront décrits dans nos rapports sur la durabilité tels que le SASB, l'index GRI ou notre rapport sur la durabilité. En 2024, nous avons l'intention de publier un rapport autonome complet de nos divulgations liées au climat conformément aux recommandations du TCFD.

2022	2023	2024
Mise en place, au niveau du conseil d'administration, d'une surveillance et d'une gouvernance formelles des risques liés au climat .	Analyse formelle des risques physiques et évaluation détaillée des risques et des opportunités de transition.	
Analyse préalable de scénarios climatiques et évaluation des risques et des opportunités physiques et de transition pour alimenter une analyse plus détaillée qui sera achevée en 2023.	Identification, priorisation et évaluation de l'importance des risques et des opportunités liés au climat à court, moyen et long terme.	
Émissions de GES de portée 1 et 2 vérifiées par un tiers, d'une année sur l'autre, pour permettre l'analyse des tendances historiques.	Élaboration et documentation des processus formels pour évaluer l'impact des risques et des opportunités liés au climat en ce qui concerne les affaires, la stratégie et la planification financière.	
Études pour fixer des objectifs climatiques et planification d'actions pour atteindre ces objectifs. Objectifs annoncés au T4 2022 dans le rapport sur la durabilité 2021.	Élaboration ou mise à jour des plans et des politiques de gestion des risques pour atténuer l'exposition aux risques climatiques importants et les intégrer au processus de gestion des risques de l'entreprise.	
Réalisation et publication du premier inventaire des émissions de GES de portée 3 pour les années de déclaration 2020 et 2021.	Amélioration des divulgations liées à l'eau.	Publication d'un rapport complet sur nos divulgations liées au climat, conformément aux recommandations de la TCFD.

TYPES DE DIVULGATIONS RECOMMANDÉES DANS TCFD

GOUVERNANCE	STRATÉGIE	GESTION DES RISQUES	MESURES ET CIBLES
-------------	-----------	---------------------	-------------------



Alignement du plan d'action en matière de durabilité de GFL et des objectifs de développement durable des Nations Unies

Le tableau ci-dessous montre comment nos objectifs et nos engagements sont alignés sur les objectifs de développement durable des Nations Unies (ODD des Nations Unies).

Objectifs des employés

- o Taux total d'incidents enregistrables (TRIR) de 2,0 ou moins
- o Augmenter la rétention des employés
- o Augmenter le pourcentage de femmes au sein de la main-d'œuvre chaque année

Alignement au SDG de l'ONU



Objectifs de leadership en matière d'économie circulaire et de climat

- o Réduire les émissions totales de GES de portée 1 et 2 de 15 %
 - Stratégie de réduction des émissions du parc
 - o 50 % des remplacements annuels de parcs de déchets solides seront des véhicules au GNC ou à carburant de remplacement
 - o 85 % de notre parc de GNC sera alimenté par le GNC en 2030
 - Utilisation de l'électricité entièrement renouvelable dans nos installations
- o Augmenter les matières recyclables récupérées dans les MRF de GFL de 40 % d'ici 2030
- o Doubler notre utilisation bénéfique du biogaz de nos sites d'enfouissement d'ici 2030

Alignement au SDG de l'ONU



Objectifs de gérance de l'environnement

- o Réduire les émissions atmosphériques non liées au GES (en glissement annuel)
- o Obtenir des certifications relatives à la conservation ou à la protection de la nature pour 10 sites d'ici 2025
- o Effectuer les vérifications de la gestion de la chaîne d'approvisionnement en matière de durabilité pour 100 fournisseurs de niveau 1 d'ici 2025

Alignement au SDG de l'ONU



Objectifs communautaires

- o Donner 1,5 M\$ par année aux communautés par le biais du projet Full Circle de GFL

Alignement au SDG de l'ONU



