

BUREAU D'AUDIENCES PUBLIQUES SUR L'ENVIRONNEMENT
(BAPE)

PROJET D'EXTENSION DU PARC NATIONAL DU
MONT-ORFORD

Distances de randonnée et stationnement P-5

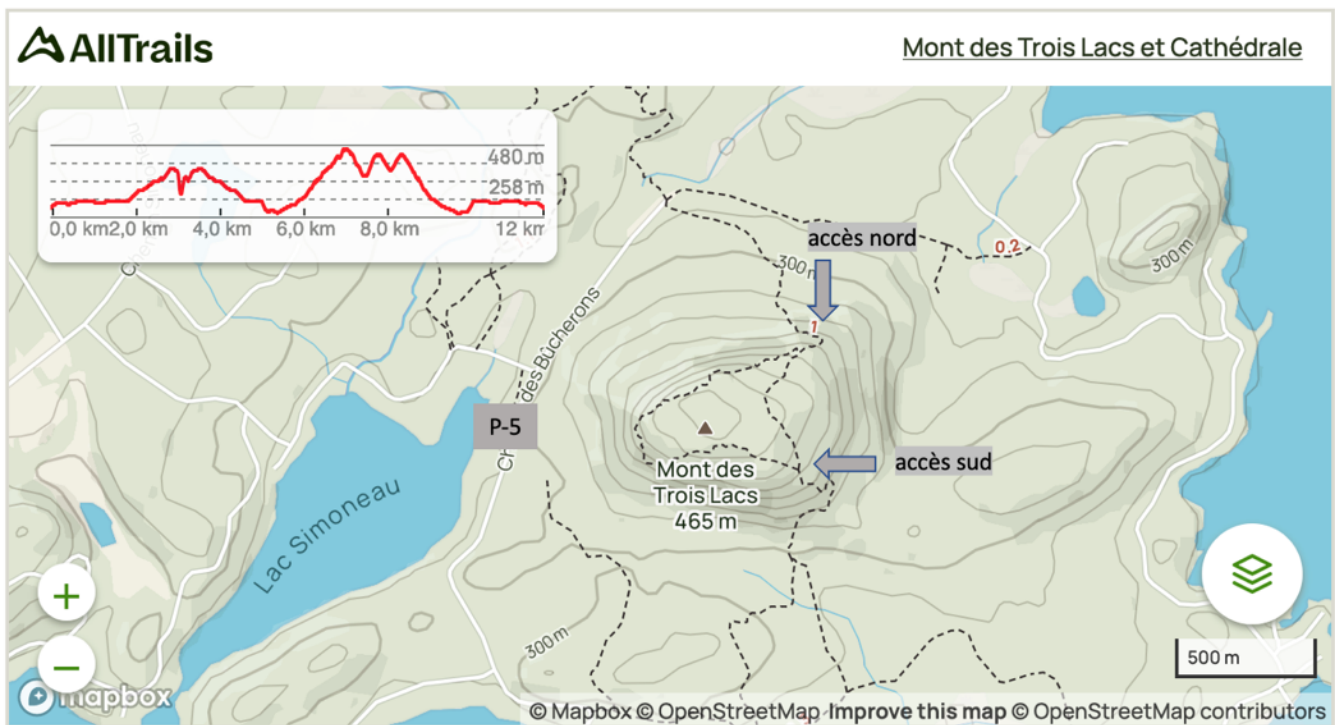
Nicolas Beaulieu

29 MARS 2023

Les propos tenus par les représentants du ministère lors des audiences du BAPE laissent entendre que la raison principale pour aménager un stationnement de 100 places à l'accès 5 (P-5) dans le secteur du Mont des Trois-Lacs est de rapprocher les marcheurs du Mont des Trois-Lacs et du Mont Cathédrale. Nous pensons que cette justification est largement surévaluée et que d'autres considérations importantes ont été sous-évaluées, voire ignorées.

1. Le Mont des Trois-Lacs

Le stationnement P-5 projeté est situé au bout du chemin des Bucherons à l'ouest du Mont des Trois-Lacs. Il fait face à la paroi la plus abrupte du mont. Les sentiers existants aménagés par les Sentiers de l'Estrie et de nouveaux proposés par la SEPAQ ne prévoient pas un accès directement par l'Ouest pour se rendre au sommet. Le marcheur est donc obligé de contourner le mont, soit par le Nord soit par le Sud, pour accéder à la face Est du mont. Visuellement, le Mont des Trois-Lacs peut paraître proche du P-5, mais dans les faits ce n'est pas le cas.



Nous avons tenté de connaître la distance entre le P-5 et ces deux accès sur la carte AllTrails. Le document fourni par le ministère mentionne une distance de 5,5 km (A/R)¹. Nous avons tenté de les mesurer en utilisant GoogleMaps afin de pouvoir les comparer avec d'autres options de stationnement dont nous parlerons plus loin. En suivant les tracés de chemins donnée par le ministère (ibid, carte 5, p.23), le site de Google nous donne une distance de 6,4 km (A/R) en passant par la face Nord et de 6 km (A/R) en passant par la face Sud, ce qui est à toute fin pratique très semblable (voir annexe 1).

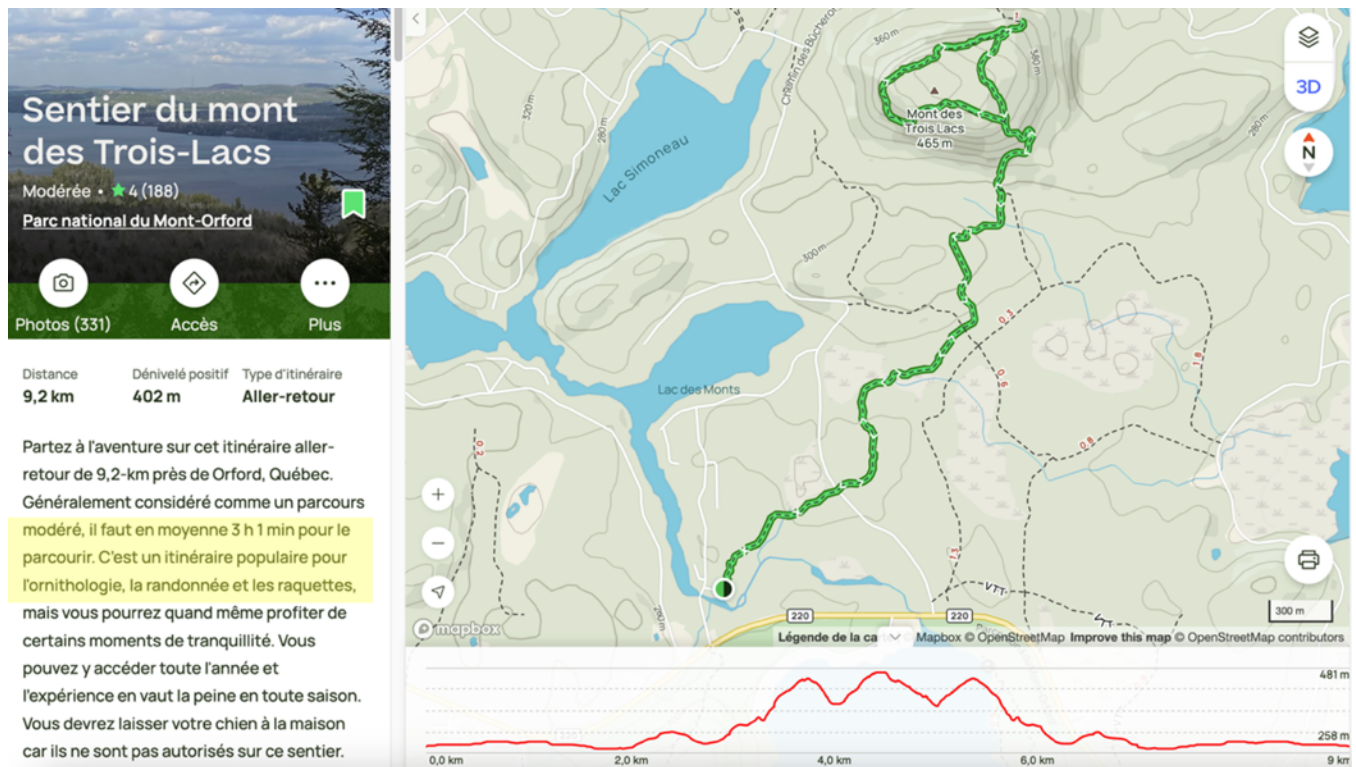
Nous avons comparé ensuite ces distances avec d'autres options que P-5 comme points de départ.

¹ PR3_Document Information Mont-Orford_Final, p. 29

a) Stationnement Nénuphars

En sus du stationnement actuel de la plage Fraser qui accède au Secteur du Mont des Trois-Lacs par le tunnel et du nouveau P-6 qui va nécessairement comporter des espaces de stationnement inoccupés parmi les 250 cases de stationnement, un nouveau stationnement a été construit par la municipalité d'Orford en 2021 au coin de la route 220 et du chemin des Nénuphars.

La capacité du stationnement Nénuphars est d'environ une soixantaine de places et il permet d'accéder aux Sentiers de l'Estrie en direction du Mont des Trois-Lacs. La distance donnée par AllTrails séparant ce stationnement du sommet du Mont des Trois-Lacs est de 9,2 km (A/R). Ainsi, partir de Nénuphars représente 3,2 km de plus (de terrain plat), soit environ 1 heure de marche de plus aller-retour (hypothèse de vitesse : 3 km/h), que P-5.



b) Stationnement sur Bucherons Sud (entre la Route 220 et le Chemin des Littorelles)

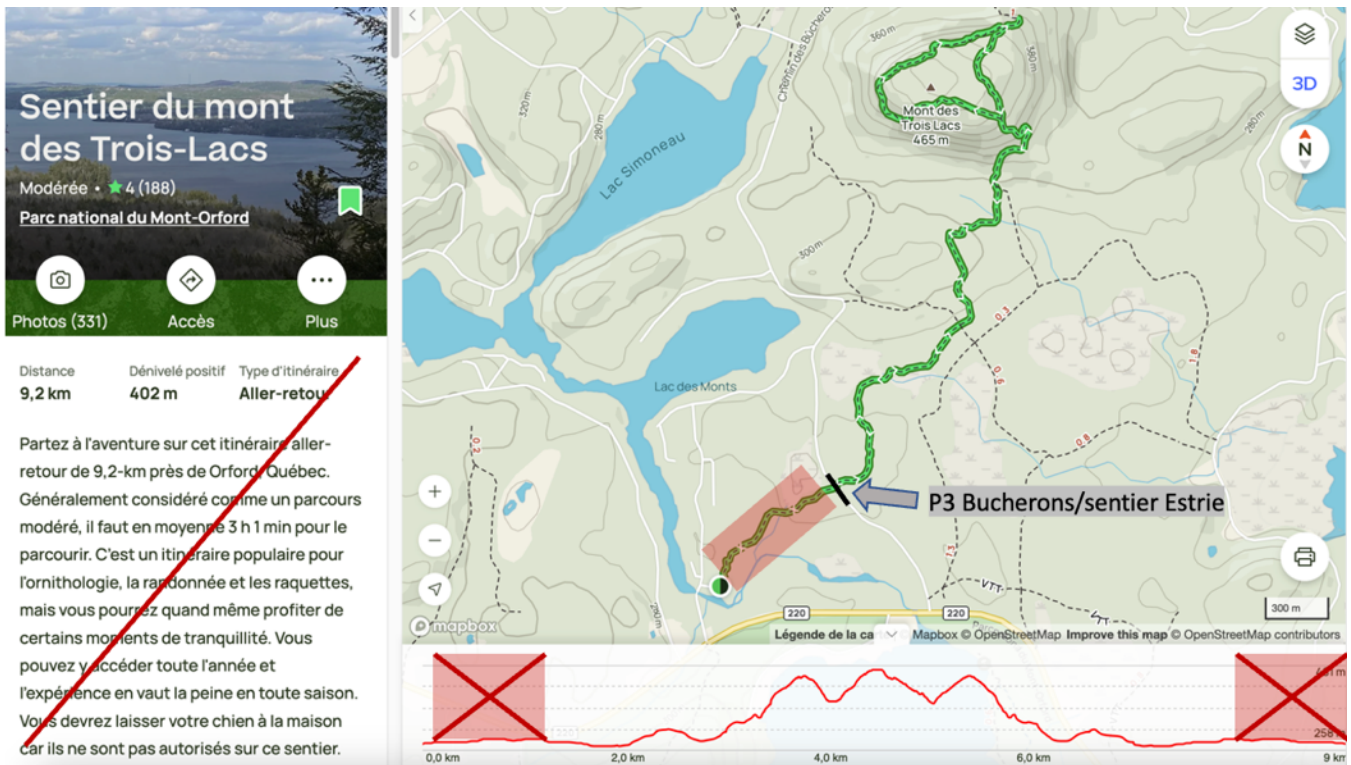
Il existe au moins 2 possibilités intéressantes d'aménagement de stationnement dans la portion Sud du chemin des Bucherons, situé entre la route 220 et le chemin des Littorelles : l'entrée des VTT à 200 mètres de la 220 et l'entrée des Sentiers de l'Estrie à 700 mètres de la 220.

D'abord, aménager un stationnement dans cette section réglerait d'un seul coup l'ensemble des préoccupations des résidents du secteur. En posant un tel geste, le ministère montrerait du respect envers ceux qui résident dans ce secteur tranquille et en plein nature depuis plusieurs années et qui voient « débarquer » le ministère et la SEPAQ, peu soucieux des impacts qu'ils leur feront subir.

Précisons qu'aucune résidence n'est située entre la route 220 et les deux options de stationnement proposées. Un des gros avantages de cette localisation est que tous les usagers, qu'ils viennent de l'Est ou de l'Ouest, vont

nécessairement emprunter un seul chemin, soit la route 220 puis une petite distance sur le chemin des Bûcherons. Seules ces quelques centaines de mètres auront besoin d'être entretenus (et pourraient même être asphaltés vu la courte distance de la 220). Contrairement aux logiciels de navigation qui dirigeront les usagers provenant de l'Ouest par l'itinéraire le plus court, dans un véritable dédale de chemins dangereux et inadaptés (dont le chemin privé de la Rive, non-autorisé à un usage public), afin de se rendre finalement à P-5.

Nous avons voulu tenir compte des préoccupations du ministère au sujet de la distance de marche pour se rendre au Mont des Trois-Lacs en privilégiant la proposition de stationnement au point de jonction entre Bucherons et les Sentiers de l'Estrie (P-3 sur la carte suivante), à environ 700 mètres de la 220.



En partant de ce stationnement, le marcheur ferait le même circuit que sur la carte précédente, mais raccourci d'environ 1,1 km dans un sens, distance séparant le stationnement Nénuphars du P-3 (2,2 km A/R). La distance qui sépare ce stationnement P-3 du sommet du Mont des Trois-Lacs serait donc de 7 km (9.2 – 2,2).

Partir du P-3 plutôt que du P-5 représente donc environ 1 km de plus aller-retour sur une section sans dénivelé, soit environ 20 minutes de marche aller-retour.

Cette option présente l'avantage d'offrir une proximité sensiblement similaire au P-5 (différence de 1 km A/R) et un temps également semblable (différence de 20 min A/R), sans présenter tous les inconvénients que représentent l'aménagement d'un stationnement P-5 dans un secteur résidentiel desservi par des chemins de terre dangereux et en mauvais état (Bucherons Nord).

Un autre avantage fort appréciable de cette option de stationnement serait de donner un accès rapide aux visiteurs qui désirent s'orienter vers le Belvédère (voir carte ci-après), qui a été qualifié par la SEPAQ lors des audiences du BAPE comme un point d'intérêt du secteur. La distance du P-3 au Belvédère serait de 2 km A/R

sans dénivélé, parcours particulièrement accessible pour les familles ou même potentiellement des personnes à mobilité réduite. À l'inverse, la distance séparant P-5 du Belvédère est d'environ 6 km A/R avec la présence d'un dénivélé.

En examinant soigneusement les sentiers aménagés par la SEPAQ dans les parcs provinciaux, nous avons noté que les sentiers courts sont habituellement réservés à des balades en nature sur le plat, culminant sur un point d'intérêt comme le Belvédère alors qu'au contraire, les sentiers qui propose de grimper une montagne, vise un profil d'usager différent qui n'envisage pas véritablement une courte balade en nature. Pour les raisons exprimées ci-haut, il apparait que l'option de stationnement P-3 représente et respecte mieux ces tendances que l'on retrouve généralement dans les parcs provinciaux, comparativement au stationnement P-5.



2. Le Mont Cathédrale

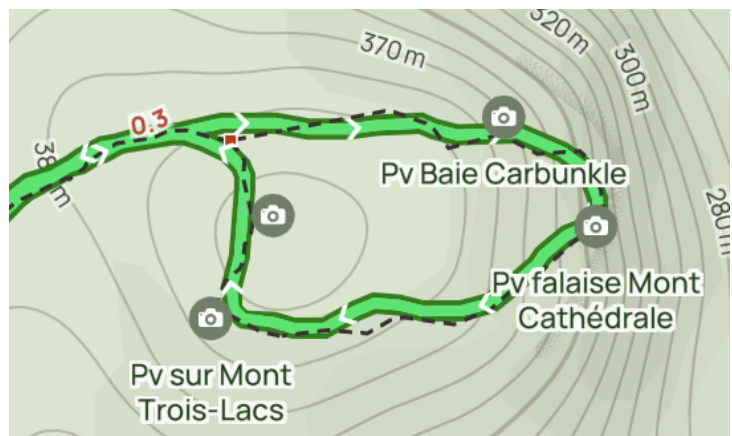
a) Les sentiers disponibles

Le Mont Cathédrale (également connu sous le nom de Mont Carré) est une montagne beaucoup plus au Nord que le Mont des Trois-Lacs. Il est présentement desservi par des sentiers aménagés par Les Sentiers de l'Estrie, dont un sentier partant du Sud situé au bas de la montagne et un sentier partant du Nord, situé près du Ruisseau Ély, à l'accès 3 sur la carte de la SEPAQ (voir la carte ci-après). L'accès 5 (P-5) emprunte un nouveau sentier à être aménagé par la SEPAQ (ligne pointillée rouge sur la carte) qui se connectera au sentier Sud pour se rendre au sommet.



Comme dans le cas du Mont des Trois-Lacs, les randonneurs doivent obligatoirement contourner la montagne pour grimper au sommet. Ici ils doivent emprunter la face Nord-Ouest de la montagne. Ici encore, l'accès au sommet du Mont Cathédrale par le sentier Sud ou par P-5 est donc plus long à gravir que ne laissent croire les apparences.

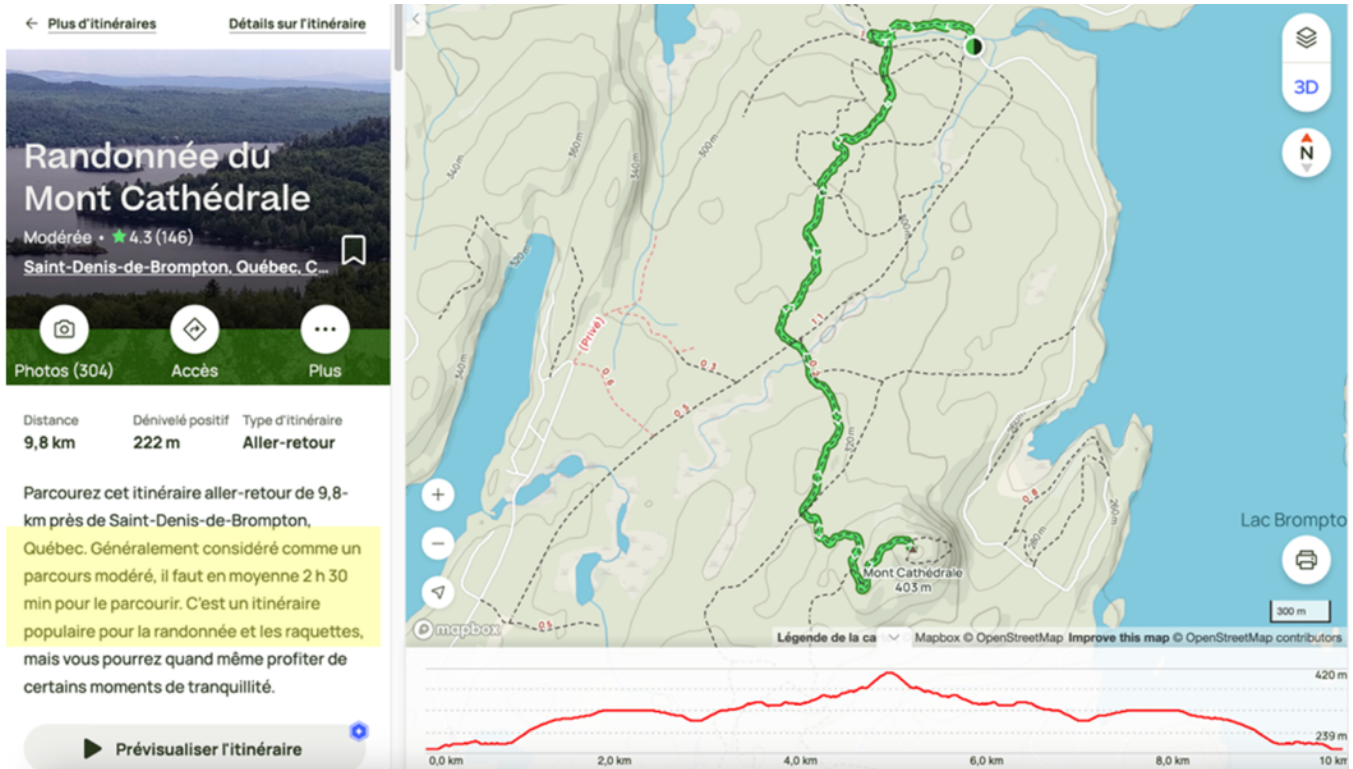
Le ministère propose d'aménager un nouveau sentier qui débiterait de l'accès 5 (P-5) pour se rendre au sommet du Mont Cathédrale. Selon leurs évaluations, ils déterminent que la longueur du sentier représente 8 km A/R², avec un dénivélé important à plusieurs endroits.



² PR3_Document Information Mont-Orford_Final, p. 29

b) L'intérêt des sentiers

À notre grand étonnement, le ministère passe complètement sous silence dans ses documents de présentation déposés au BAPE la présence du sentier actuel décrit ci-haut entre le Ruisseau Ély et le sommet du Mont Cathédrale (le sentier Nord).

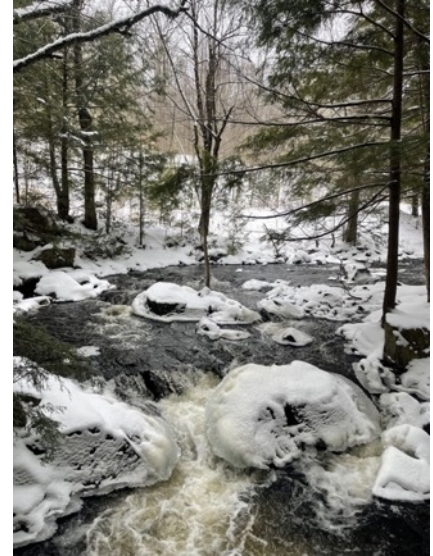


Ce sentier, présenté à la carte ci-dessus, constitue un sentier idéal pour une randonnée en famille pour plusieurs raisons. D'abord, en raison du fait que le dénivelé est moins prononcé que par le sentier du Sud (P-5) proposé par le ministère, puisque le randonneur débute sa randonnée à une élévation plus élevée. De plus, le dénivelé est graduel tout le long de la randonnée, n'exigeant pas un effort important. Enfin, pour les familles et tous les amateurs de la nature, ce sentier offre un point d'intérêt majeur qui fait de ce sentier un des sentiers les plus appréciés de la région : il longe le Ruisseau Ély et ses superbes gorges et cascades d'eau. Il est chaudement recommandé dans plusieurs guides touristiques, incluant le site administré par Tourisme Cantons-de-l'Est³. Ce dernier site parle de 3 heures de randonnée, AllTrails de 2h30.

Le nouveau sentier Sud proposé par le ministère est d'une distance de 8 km⁴, ce qui représente environ 2h45 de randonnée (avec une vitesse de marche de 3 km/h). Même si la distance est un peu plus longue par le Nord (9,8 km vs 8 km), la durée est similaire (entre 2h30 et 3h) en raison du fait que le dénivelé positif est graduel et moins prononcé que par le Sud.

³ <https://www.cantonsdelest.com/randonnee/148/ruisseau-ely-et-mont-cathedrale-zone-brompton>

⁴ PR3_Document Information Mont-Orford_Final, p. 29



Source : photos tirées du site AllTrails, 2023

La durée d'une randonnée peut avoir son importance, mais nous croyons que pour des durées de randonnée qui ne sont significativement pas différentes l'une de l'autre, la beauté du sentier devient un critère prédominant dans la décision de choisir sa randonnée. Les marcheurs recherchent une expérience, qui dans le cas du sentier Nord est à la fois visuelle, auditive et sensorielle. Dans de telles circonstances, les usagers vont définitivement préférer le sentier Nord au sentier Sud.

3. Profil des usagers

Il ne faut pas perdre de vue que 48 % des usagers du parc du Mont Orford proviennent de la grande région de Montréal⁵, soit la région au Québec qui fréquente le plus ce parc. Ainsi, compte tenu que près de la moitié des usagers vont devoir faire une heure et demie de route pour se rendre au parc, il est logique de croire qu'ils ne seront pas intéressés à faire une courte randonnée pour aussitôt retourner dans leur véhicule. Sinon, ils choisiraient des parcs beaucoup plus proches. Il est plus logique de croire que ces usagers visent à passer la journée dans la nature et expérimenter une randonnée de quelques heures. À partir de ce moment, une différence d'à peine environ 20 minutes dans le cas du Mont des Trois-Lacs et d'environ 30 minutes au plus dans le cas du Mont Cathédrale ne devrait pas constituer un enjeu dans leur décision. Encore moins quand la randonnée est mémorable en raison de son décor enchanteur.

CONCLUSION

Il est étonnant de constater que le document déposé devant le BAPE par le ministère passe complètement sous silence le sentier Nord menant au Mont Cathédrale, laissant ainsi entendre que seul l'accès 5 permet de se diriger vers le sommet du Mont Cathédrale par un sentier d'une durée raisonnable. Le portrait est incomplet.

Il est erroné selon nous de prétendre que le stationnement de 100 places prévu à l'accès 5, situé sur le flanc d'une montagne considérée par le ministère comme un « écosystème forestier exceptionnel », est absolument nécessaire. Est-il utile de rappeler qu'un écosystème forestier n'est pas un endroit précis, ce n'est pas que le

⁵ DB7_ Profil sociodémographique des visiteurs du Mont-Orford, année 2021-2022, page 2.

sommet de la montagne, c'est un milieu écologique. Ce milieu écologique exceptionnel requiert une protection, pas une construction !

Cette construction de 100 places de stationnement serait un gâchis écologique injustifiable. Quelle mauvaise décision ee serait d'autoriser la construction d'un tel stationnement reculé au fonds de la nature, à 3 km de la route provinciale, obligeant un nombre important de véhicules à emprunter des chemins de terre privés fragiles, bordant un secteur résidentiel implanté depuis des dizaines d'années, ayant pour effet de dérober la quiétude recherchée par ces résidents qui ont choisi un tel endroit pour son calme et sa sérénité, qui devront composer avec un achalandage accru de nouveaux conducteurs qui ne connaissent pas les dangers de la route dans ce coin, qui risquent accidents, collisions... Tout cela pour tenter d'épargner aux randonneurs-environ 20 à 30 minutes de marche (annexe 2).

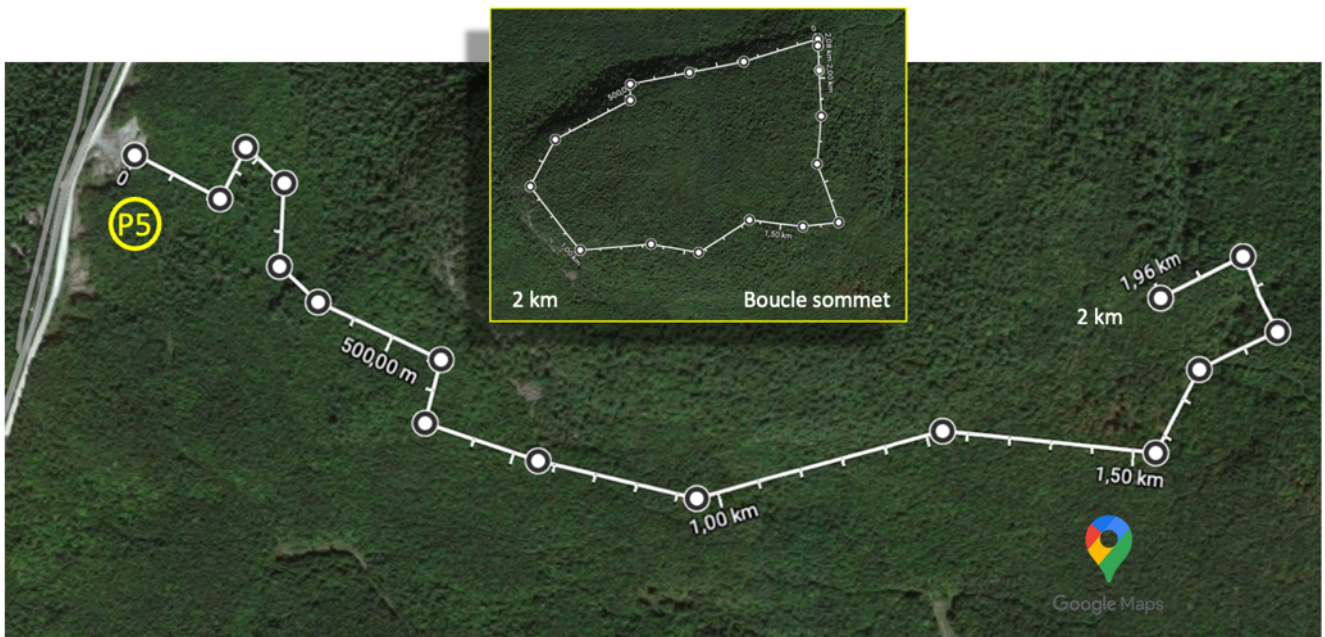
Il est crucial que le ministère reconsidère ce stationnement P-5. Si un autre stationnement est incontournable, un stationnement dans les environs du P-3 (dans le tronçon Sud du chemin des bucherons), épargnerait non seulement la quiétude des résidents d'un côté comme de l'autre des lacs dans le secteur, mais éviterait également de défigurer à jamais le joyau du secteur, le Mont des Trois-Lacs.

Annexe 1
Distances du Mont des Trois-Lacs du P-5

Le Mont des Trois-Lacs par la face NORD (2,2 km + 2,2 km + 2km) : **6,4 km**



Le Mont des Trois-Lacs par la face SUD (2 km + 2 km + 2km) : **6,0 km**



Annexe 2
Distances des monts selon les points de départ

Mont des Trois-Lacs

Départ	distance km	dénivelé m	vitesse kmh	temps	diff. minutes
P5 par le sud	6.0	400	3	2h 8min	-
P5 par le nord	6.4	400	3	2h 16min	8
P3 Buch/Estrie	7.0	400	3	2h 28min	20
Nénuphar	9.1	400	3	3h 9min	62

Mont Cathédrale

Départ	distance km	dénivelé m	vitesse kmh	temps	diff. minutes
P5	8.0	200	3	2h 44min	-
Ely AllTrails	9.8	200	3	2h 30min	-14
Ely par calcul	9.8	200	3	3h 0min	16

$$\text{Temps en heures} = \frac{\text{distance} + \text{dénivelé positif}}{\text{vitesse de marche}}$$

www.randoquebec.ca/trousse-randonneur/niveau-itineraire/