
MESURES DE MITIGATION EN VUE DE PROTÉGER LE PARC DU MONT-ORFORD ET LA CONNECTIVITÉ DU TERRITOIRE

Mémoire déposé dans le cadre du projet de modification de la limite du parc national du Mont-Orford.

370

P

NP

DM48.1

Projet de modification de la limite
du parc national du Mont-Orford

6213-01-007



ÉQUIPE



Gabriel Dubé

Technicien en
Environnement, hygiène et
sécurité au travail



Isabelle Tétraut

Bachelière spécialisée en géographie
environnementale

&

Technicienne en environnement, hygiène
et sécurité au travail



ORDRE DU JOUR

- Motivations & préoccupations
- Importance des corridors écologiques
- Efforts de conservation à l'intérieur du parc
- Mesures de mitigation en périphérie du parc
- Comité du bon voisinage

MOTIVATIONS & PRÉOCCUPATIONS

- Fragmentation du territoire (étalement urbain)
- Diminution du couverts forestiers
- Connectivité fragilisée entre les milieux naturels
- Biodiversité affectée
- Changements climatiques imprévisibles



IMPORTANCE DES CORRIDORS ÉCOLOGIQUES

- 18 espèces animales disparues au pays (mai 2021)
- Effets collatéraux de ces pertes (espèces interdépendantes)
- 31 espèces à statut sur le territoire visé, 4 dépendent des espaces forestiers



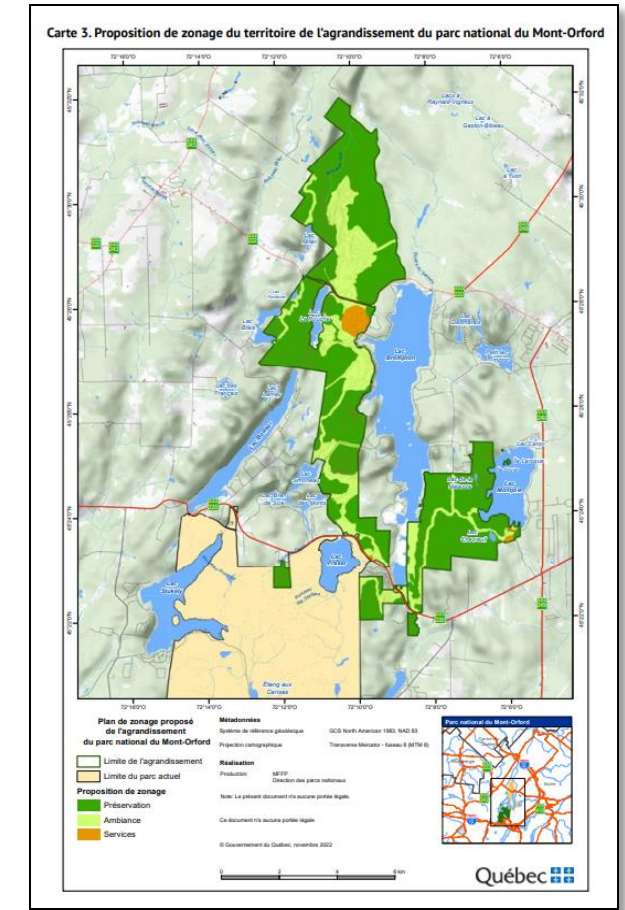
EFFORTS DE CONSERVATION À L'INTÉRIEUR DU PARC

Éléments en faveur

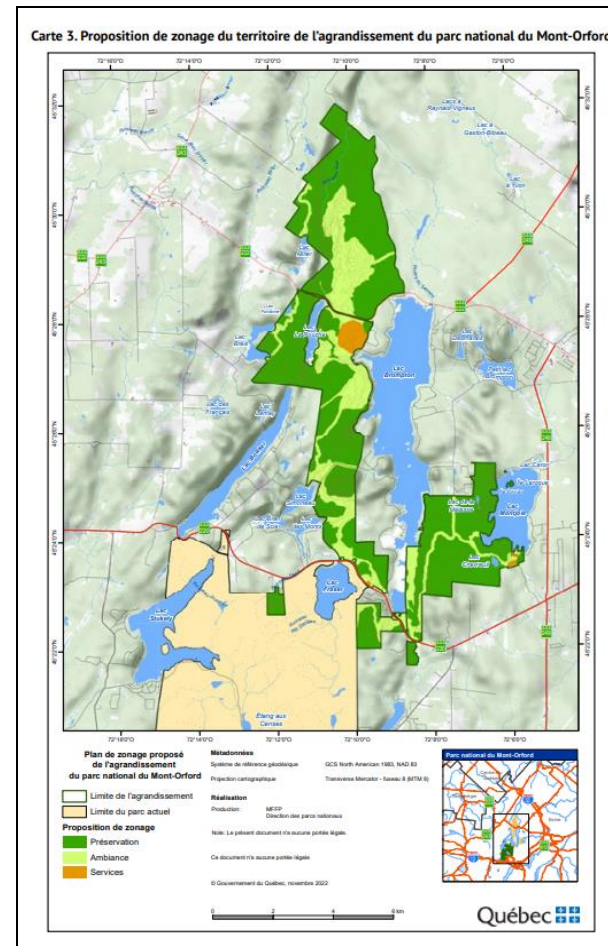
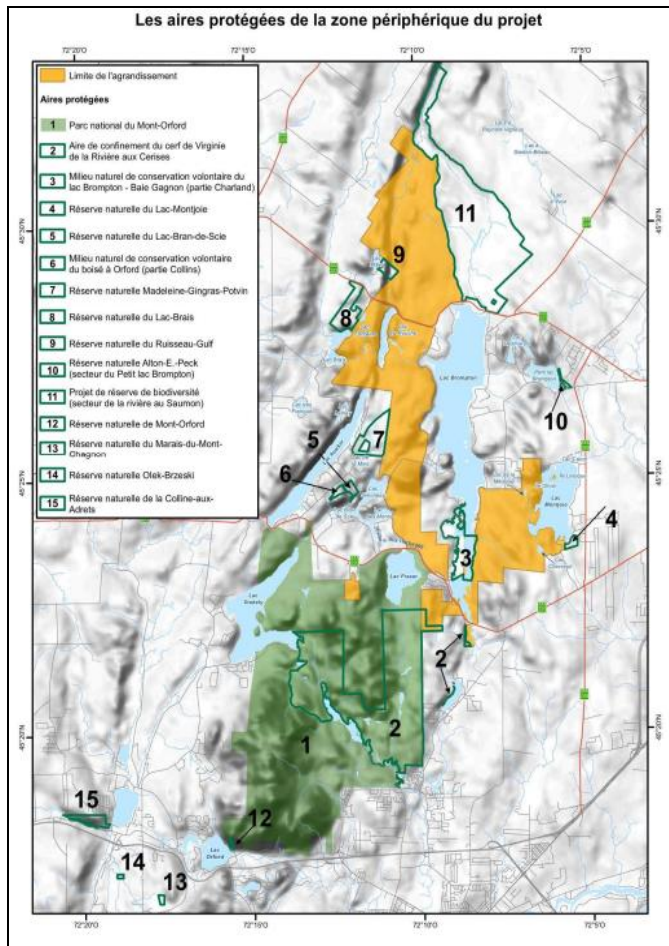
- Pourcentage significatif de parcelle de type préservation
- Aucune zone de récréation intensive n'est prévue

Questionnements

- Morcellement des zones de préservation par les zones d'ambiance et de services
- Tenir compte des distances de fuite, soit : « la distance à laquelle un animal commencera à fuir une menace se rapprochant, comme un promeneur »



EFFORTS DE CONSERVATION À L'INTÉRIEUR DU PARC



Propositions

- Relevés des déplacements fauniques
- Réaliser des relevés herpétologiques et aviaires

MESURES DE MITIGATION EN PÉRIPHÉRIE DU PARC

Efforts de conservation en cours

- Écorégion des Appalaches nordiques
(Two Countries, One Forest)
- Chaînes de Montagnes-Vertes

Limites des moyens utilisés

- Sur 15 aires protégées dans le secteur,
8 collent le parc
- Grandeurs variables & discontinues

Suggestion

- Territoires incompatibles avec
l'activité minière.
- Schémas d'aménagement du Val-
Saint-François et Memphrémagog

MESURES DE MITIGATION EN PÉRIPHÉRIE DU PARC

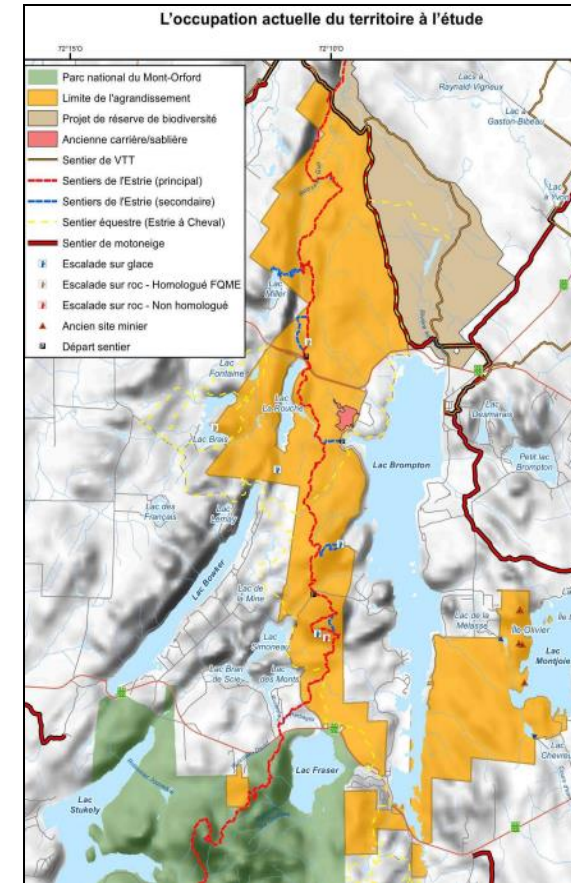
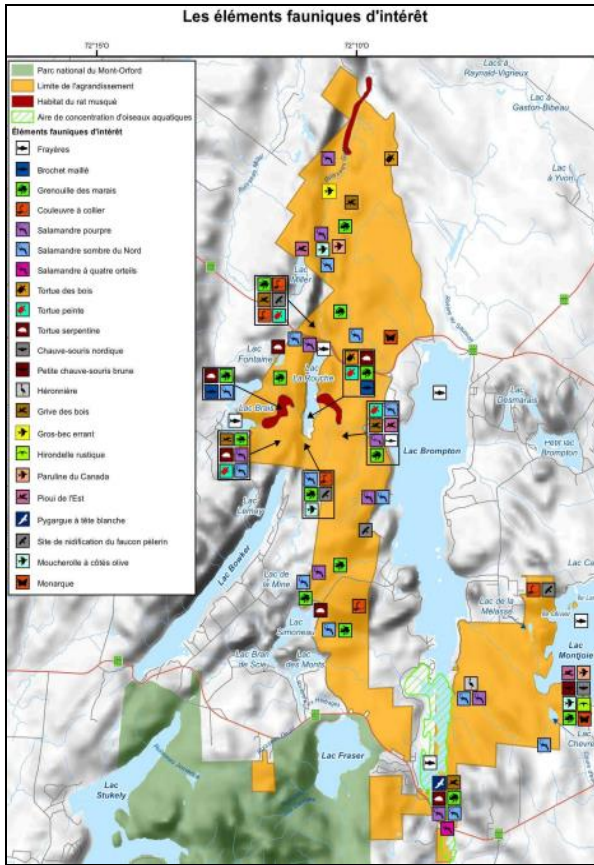
Zone tampon: ce que dit la loi

- Règlement sur l'aménagement durable des forêts du domaine de l'État :

« une lisière boisée d'au moins 60 m de largeur doit être conservée autour [d'un] parc national »

- Loi sur les parcs
- Loi sur la conservation du patrimoine naturel
- Loi sur la conservation et la mise en valeur de la faune
- Loi sur les espèces menacées ou vulnérables

Une distance minimale de 100 m devrait être maintenue entre l'aire d'exploitation d'une sablière et les limites d'un parc national ou d'un habitat identifié pour une espèce à statut précaire.



COMITÉ DU BON VOISINAGE

Outils mis en place

- Table d'harmonisation
- Table estrienne sur les espèces exotiques envahissantes
- Corridor Appalachien
- Association de citoyens
- Plan éducatif de la Sépaq

Besoins évoqués les 14 et 15 février derniers

- Moyen pour discuter des enjeux rencontrés au quotidien (ex.: ligne téléphonique)
- Mise en place d'un comité du bon voisinage

BIBLIOGRAPHIE

Bentrup, G. (2008). Zones tampons de conservation : lignes directrices pour l'aménagement de zones tampons, de corridors boisés et . Récupéré sur National Agroforestry Center: https://www.fs.usda.gov/nac/buffers/docs/GTR-SRS-109_French.pdf

Conservation de la nature Canada. (2023). Connectivité et changements climatiques - Le Fonds vert à la rescousse des corridors écologiques. Récupéré sur Conservation de la nature Canada: <https://www.natureconservancy.ca/fr/nous-trouver/quebec/notre-travail/connectivite-et-changements.html>

Gouvernement du Québec. (2022, Octobre 1er). A-18.1, r. 0.01 - Règlement sur l'aménagement durable des forêts du domaine de l'État. Récupéré sur Légis Québec: <https://www.legisquebec.gouv.qc.ca/fr/document/rc/A18.1,%20r.%200.01?&cible=&fbclid=IwAR3YLXGeUitPctW36pTFsPfkIh3JJ8Vamw2i10jn5VFbTnEvw9OZz5Qs8>

Gouvernement du Québec. (2022). Projet de modification de la limite du parc national du Mont-Orford - Document d'information. Récupéré sur Bureau d'audiences publiques sur l'environnement: file:///C:/Users/isate/Documents/1.%20COURS/6.%20Cours%20HIVER%202023/Gestion%20environnementale/BAPE/PR3_Document_Information_Mont-Orford_Final.pdf

Gouvernement du Québec. (2022). Projet de modification de la limite du parc national du Mont-Orford - État des connaissances. Récupéré sur Bureau d'audiences publiques sur l'environnement: file:///C:/Users/isate/Documents/1.%20COURS/6.%20Cours%20HIVER%202023/Gestion%20environnementale/BAPE/PR3.1_Etat_des_connaissances_Mont-Orford_Final.pdf

Gouvernement du Québec. (2023). Chiffres-clés du Québec forestier Édition 2023. Récupéré sur Statistiques forestières: <https://mffp.gouv.qc.ca/wp-content/uploads/chiffres-cles.pdf>

Guepe. (2020, 1 28). Connectivité versus fragmentation. Récupéré sur Guepe: <https://www.guepe.qc.ca/blogs/connectivite-versus-fragmentation>

Historica Canada. (2023). Espèces animales disparues au Canada. Récupéré sur L'Encyclopédie canadienne: <https://www.thecanadianencyclopedia.ca/fr/article/especes-animales-disparues-au-canada>

Pion, I. (2023). Les défis au parc national du Mont-Orford. La Tribune, 10.

Two Countries, One Forest. (2019). The Northern Appalachian-Acadian-Wabanaki Ecoregion. Récupéré sur Two Countries, One Forest: <https://2c1forest.org/ecoregion>



MERCI