

Mémoire présenté au BAPE pour l'agrandissement du parc national du Mont-Orford

A photograph showing three people cross-country skiing on a snowy trail. They are wearing winter gear and carrying backpacks. The trail is marked with ski tracks. The background features a dense forest of evergreen and deciduous trees under a clear blue sky.

**Possibilité de créer et de baliser des pistes
hivernales pour la pratique du ski nordique**

Présenté par :
François Mercier

Pour le groupe
Ski nordique Lac Brompton

Racine, QC.
Mars 2023

Table des matières

1.0	CONTEXTE DE LA DEMANDE	3
2.0	ÉVOLUTION DES ACTIVITÉS DANS LE PARC.....	3
3.0	LE SKI NORDIQUE DANS LE PARC NATIONAL DU MONT-ORFORD.....	4
4.0	ÉTUDE PRÉLIMINAIRE DE TRACÉS	6
5.0	CONCLUSION	10
6.0	REMERCIEMENTS	11
7.0	RÉFÉRENCES	12

Table des figures

Figure 1:	Ski nordique.....	3
Figure 2:	Extrait du groupe Facebook	4
Figure 3:	Localisation des parcs de la SÉPAQ offrant l'activité du ski nordique.....	4
Figure 4:	Relief en collines dans l'agrandissement du parc du Mont-Orford	5
Figure 5:	Sentier existant mis à profit	6
Figure 6:	Mont-Cathédrale situé dans l'agrandissement du parc du Mont-Orford.....	6
Figure 7:	Le ski nordique, un sport en harmonie avec la nature.....	6
Figure 8:	Secteur du Ruisseau-Gulf	7
Figure 9:	Secteur des Cascades, du Mont-Cathédrale et Mont-des-Trois-Lacs	8
Figure 10:	Secteur du lac Montjoie	9
Figure 11:	Randonnée dans le secteur du Lac-Montjoie.....	10
Figure 12:	Mont-Cathédrale.....	11
Figure 13:	Ruisseau-Gulf	11

1.0 CONTEXTE DE LA DEMANDE

Depuis 1985 j'habite Racine, au lac Brompton et je parcours toute l'année durant, une grande partie du territoire de l'agrandissement du parc national du Mont-Orford. Au cours de ces années, nous avons eu la chance de profiter de ces espaces sauvages appartenant à des compagnies forestières, avant d'être acquis par la couronne.

Des centaines d'usagers profitent d'ailleurs de ce territoire accessible afin d'y pratiquer une multitude d'activités dont la motoneige, les véhicules hors-route, la chasse, la randonnée, l'escalade, le vélo, la raquette, le ski hors-pistes et le ski nordique. La grande variété d'usages, ajoutée à l'exploitation forestière et au développement domiciliaire a engendré une pression évidente sur ce territoire. Le statut de parc sera salutaire à ce territoire naturel.

Ce mémoire représente le point de vue de deux cent cinquante personnes qui demandent au BAPE et au MELCCFP d'intégrer l'activité du ski nordique dans l'agrandissement du parc national du Mont-Orford.

2.0 ÉVOLUTION DES ACTIVITÉS DANS LE PARC

Pour les amateurs d'activités non-motorisées et sans prélèvement, l'agrandissement du parc constitue un projet important et apprécié.

Les usagers actuels du territoire de l'agrandissement devront s'adapter aux différentes restrictions associées au statut d'un parc national. Les randonneurs, les cyclistes et les skieurs devront dorénavant demeurer dans les pistes prévues à cette fin et partager les aménagements avec un nombre accru d'utilisateurs. Quant aux adeptes de la chasse et de véhicules récréatifs, ils devront abandonner l'espace du parc.

Le projet de piste cyclable qui traversera l'agrandissement du parc sera très apprécié des cyclistes et des skieurs en hiver. Il est toutefois désolant de constater que la création de pistes de ski nordique n'est pas prévue alors que cette activité gagne en popularité et est déjà pratiquée dans de nombreux parcs nationaux.

Concrètement, le ski nordique se pratique dans des sentiers hivernaux balisés, mais non tracés. Cette activité en harmonie avec la nature permet aux usagers de profiter de paysages naturels le long de sentiers enneigés étroits qui disparaissent avec la fonte des neiges.



Figure 1: Ski nordique

3.0 LE SKI NORDIQUE DANS LE PARC NATIONAL DU MONT-ORFORD

Afin de sonder l'intérêt des adeptes du ski nordique, j'ai lancé un groupe Facebook qui a regroupé plus de deux cents personnes en une seule semaine! La popularité du ski nordique est grandissante ¹ et elle se confirme par l'offre croissante dans plusieurs sites ainsi qu'à l'offre d'équipements associés à cette activité dans les boutiques.



Figure 2: Extrait du groupe Facebook

Plusieurs parcs nationaux ont déjà intégré le ski nordique à leurs offres :

- Parc du Mont-Mégantic;
- Parc du Bic;
- Parc du Mont-Tremblant;
- Parc d'Aiguebelle;
- Parc de la Jacques-Cartier;
- Parc des Grands-Jardins;
- Parc des Hautes-Gorges-de-la-Rivière-Malbaie;
- Parc des Monts-Valin;
- Parc de la Pointe-Taillon;
- Parc de la Gaspésie et au Gîte du Mont-Albert.

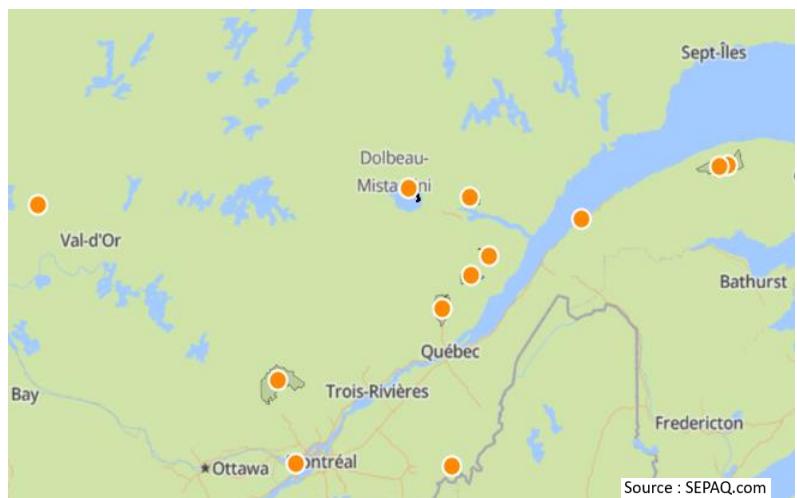


Figure 3: Localisation des parcs de la SÉPAQ offrant l'activité du ski nordique

¹ Références multiples : Section 6.0

Le futur parc national du Mont-Orford a toutes les raisons d'aménager des sentiers dédiés au ski nordique :

- Les forêts de feuillus matures de l'agrandissement du parc national du Mont-Orford sont idéales pour l'aménagement et la pratique du ski nordique.
- Le territoire offre un relief en collines douces, propice à la pratique du ski nordique (Figure 4).
- Les sentiers nordiques pourront en grande partie emprunter une multitude de chemins existants qui ont jadis servi au transport du bois puis, plus récemment, aux véhicules récréatifs, aux randonneurs et aux skieurs.
- Le ski nordique permet de découvrir des paysages magnifiques qui ne sont pas accessibles par les sentiers d'été.
- Comme ces sentiers ne seront utilisés que l'hiver, l'impact sur la végétation est négligeable.²
- Dans l'hypothèse qu'une piste devait traverser un nouveau ravage d'originaux ou de cerfs de Virginie, ce tronçon devrait simplement être fermé.
- Les sentiers de ski nordique ne demandent que peu d'aménagement et d'entretien comparativement aux sentiers de ski de fond. Donc, ils sont plus écologiques. Ils sont comparables aux sentiers de raquettes.
- La création de sentiers nordiques facilitera le contrôle des skieurs qui désirent poursuivre leur activité favorite le long des sentiers prévus et évitera que des skieurs délinquants improvisent de nouveaux sentiers.



Figure 4: Relief en collines dans l'agrandissement du parc du Mont-Orford

² Site : www.sanstrace.ca

4.0 ÉTUDE PRÉLIMINAIRE DE TRACÉS

À la suite de plusieurs décennies de pratique de ski nordique sur le territoire de l'agrandissement du Parc du Mont-Orford, j'ai pris l'initiative de dessiner quelques propositions de sentiers hivernaux s'y prêtant.

Ils ont été dessinés en utilisant le maximum de sentiers existants et un minimum d'aménagement (Figure 5). Ce sont des boucles qui recourent toujours la piste cyclable afin de limiter le nombre de sentiers. Les tracés des sentiers nordiques proposés prévoient une répartition des secteurs afin que les amateurs puissent accéder à un sentier près de leur entrée favorite. Certains sentiers offrent des vues spectaculaires. (Figure 6).



Figure 6: Mont-Cathédrale situé dans l'agrandissement du parc du Mont-Orford

À propos de mon expérience, je m'occupe de l'entretien des Sentier de l'Estrie dans le secteur Brompton Nord depuis une trentaine d'années. Il me fera plaisir de partager ma connaissance du milieu et mon expérience en ski nordique avec les gestionnaires du MELCCFP et de la SÉPAQ.

Les pages qui suivent proposent des tracés de sentiers nordiques. J'ai personnellement parcouru en ski nordique l'ensemble de ces sentiers. Les fichiers GPS sont disponibles.



Crédit : François Mercier
Figure 5: Sentier existant mis à profit



Figure 7: Le ski nordique, un sport en harmonie avec la nature

Les sentiers proposés sont représentés de couleur orange sur les cartes suivantes. (Figures 7, 8 et 9) :

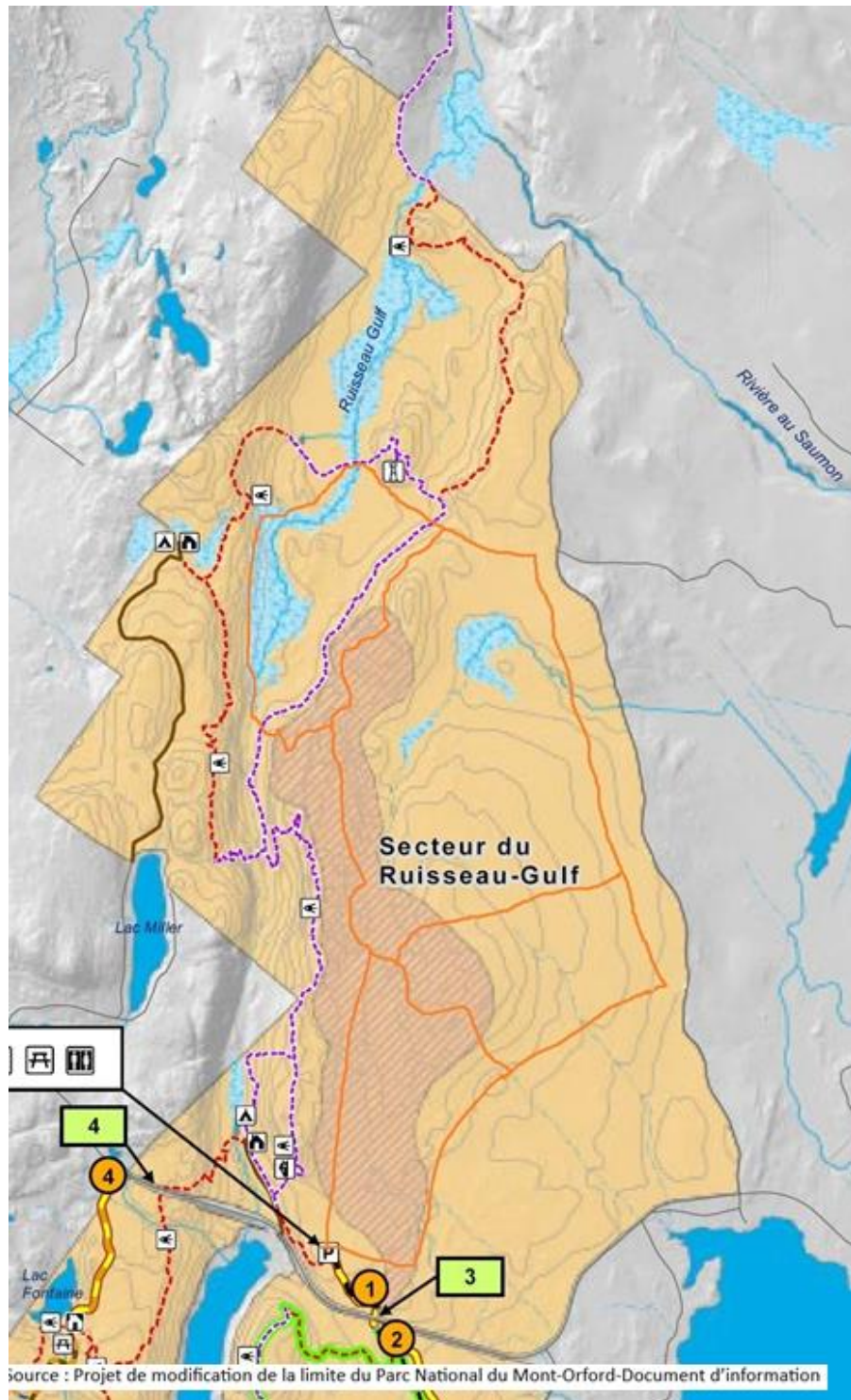


Figure 8: Secteur du Ruisseau-Gulf



Figure 9: Secteur des Cascades, du Mont-Cathédrale et Mont-des-Trois-Lacs



Figure 10: Secteur du lac Montjoie

5.0 CONCLUSION

Ce mémoire est le fruit d'une cinquantaine d'heures de recherche et de rédaction, ainsi que d'une centaine d'heures sur le terrain à skier près de deux cents kilomètres sur les tracés dessinés à partir de cartes, de photos aériennes et de recommandations de skieurs actifs dans les différents secteurs.

Notre plus grande motivation est de continuer d'offrir aux skieurs nordiques actuels, l'accès à ce merveilleux territoire riche en paysages diversifiés mais, surtout de le faire découvrir à de futurs utilisateurs. Cette nouvelle offre de ski, plus respectueuse de la nature, saura satisfaire la clientèle hivernale consciencieuse. J'ai même croisé une personne qui a vendu sa motoneige afin de continuer à fréquenter tous ces sentiers en ski nordique!

Notre proposition, c'est l'ajout de plus de 40 kilomètres de sentiers nordiques qui permettent de découvrir de nouveaux sites et paysages enchanteurs qui ne sont pas toujours visibles à partir des sentiers du plan d'aménagement provisoire. Notre proposition de sentiers de ski nordique serait un formidable ajout à la piste cyclable et aux sentiers équestres peu utilisés l'hiver.

La grande fréquentation du parc du Mont-Orford rend difficile d'envisager le partage des pistes hivernales entre les raquetteurs et les skieurs nordiques. Ce type de partage est possible dans les parcs plus éloignés et moins fréquentés.

Comme la majorité des sentiers proposés seront sur des sentiers existants et utilisés que sur un couvert neigeux, l'impact environnemental, les travaux de préparation et l'entretien seront minimes. Cependant, l'expérience de ski nordique sera grandiose!



Figure 11: Randonnée dans le secteur du Lac-Montjoie

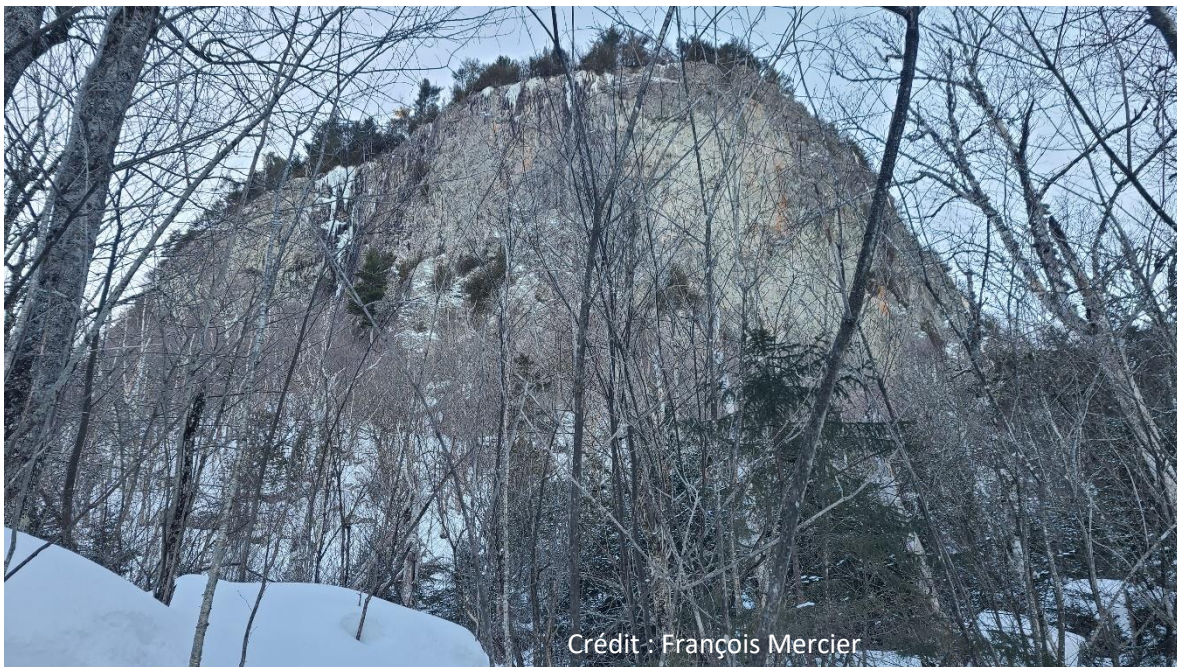
6.0 REMERCIEMENTS

Mes sincères remerciements aux skieuses et skieurs qui m'ont accompagné pour l'exploration de tous ces sentiers nordiques.

Merci aux skieuses et skieurs, qui depuis des décennies, entretiennent et gardent en vie tous ces sentiers qui font la joie hivernale de centaines d'utilisateurs.

Merci à Denis Mercier pour la révision, la correction et le support pour la rédaction de ce mémoire.

Merci aux 250 membres du groupe Ski nordique Lac Brompton.



Crédit : François Mercier

Figure 12: Mont-Cathédrale



Crédit : François Mercier

Figure 13: Ruisseau-Gulf

7.0 RÉFÉRENCES

Projet de modification de la limite du Parc National du Mont-Orford-Documen d'information
https://mffp.gouv.qc.ca/documents/parcs/DI_projet_limite_Mont-Orford_MELCCFP.pdf

SEPAQ.com – Ski nordique
https://www.sepaq.com/quoi-faire/ski-nordique.dot?language_id=2

LaPresse.ca – S'initier au ski nordique dans la vallée
<https://www.lapresse.ca/voyage/quebec-et-canada/2021-02-06/parc-national-de-la-jacques-cartier/s-initier-au-ski-nordique-dans-la-vallee.php>

JournalAcces.ca – 3 Circuits pour le ski nordique
<https://www.journalacces.ca/cahier-de-la-semaine/cahier-plein-air/3-circuits-pour-le-ski-nordique/>

DécouvertesMag.com – Ski nordique
<https://decouvertesmag.com/activite-plein-air/cantons-est/parc-national-de-la-yamaska-ski-nordique>
<https://decouvertesmag.com/activite-plein-air/saguenay-lac-st-jean/parc-national-du-fjorddusaguenay-ski-nordique>

Plein air à la carte – Ski de fond nordique
<https://www.pleinairalacarte.com/destinations/activites/ski-de-fond-nordique-hors-piste/>

ParcRégional.com – Pistes nordiques patrimoniales des Laurentides
<https://www.parcregional.com/2017/03/16/pistes-nordiques-patrimoniales-laurentides/>

Parc régional Montagne du Diable – Ski nordique
<https://www.parcmontagnedudiable.com/ski-nordique/>
<https://Int.org/research-resources/leave-no-trace-for-the-outdoor-workplace/>

RéservoirKiamika.org – Ski nordique
<https://reservoirkiamika.org/ski-nordique/>

SansTrace.ca (Leave No Trace)
<https://sanstrace.ca/les-sept-principes-sans-trace/>
<https://Int.org/research-resources/leave-no-trace-for-the-outdoor-workplace/>

Environment impact of skiing in the Adirondack
<https://courses.hamilton.edu/adirondack-skiing/environmental-impact>

Winterwildlands.org
<https://outdoors.stackexchange.com/questions/3628/minimizing-ecological-impact-of-winter-sports-in-the-backcountry>

The Great Outdoors
<https://winterwildlands.org/wp-content/uploads/2016/11/Economic-Impact-2016.pdf>

Mémoire remis au BAPE
Le 29 mars 2023