



## MÉMOIRE

# *Projet d'augmentation de la capacité d'entreposage des résidus miniers et des stériles à la mine de fer du lac Bloom par Minerai de fer Québec*

Présenté au :

**Bureau des audiences  
publiques de  
l'environnement**

700, boulevard Laure, bureau 231

Sept-Îles (Québec) G4R 1Y1

[www.deseptiles.com](http://www.deseptiles.com)

Tél : 418-962-7677

[desi@deseptiles.com](mailto:desi@deseptiles.com)

Novembre 2020

## *Développement Économique Sept-Îles*

### *Qui sommes-nous ?*

Développement Économique Sept-Îles (DÉSI) est une corporation municipale financée principalement par la Ville de Sept-Îles. Organisation à but non lucratif, sa mission consiste à promouvoir les attraits et les avantages de la municipalité auprès des investisseurs afin de favoriser le développement économique et d'améliorer la qualité de vie de la population septilienne.

Développement Économique Sept-Îles assiste la Ville de Sept-Îles dans ses démarches de développement économique et ses mandats sont les suivants :

- Diversification industrielle, commerciale et économique;
- Promotion des avantages de la ville de Sept-Îles et les opportunités de développement auprès des investisseurs, des décideurs et de la population;
- Maximisation des retombées économiques locales et régionales;
- Accompagnement des différentes initiatives structurantes du milieu en lien avec le développement du territoire;
- Maintien d'une veille quant à l'évolution des marchés, des opportunités d'affaires et des projets porteurs et structurants;
- Participation aux efforts de planification et le déploiement d'infrastructures stratégiques.

Le partenariat est le moteur des actions de Développement Économique Sept-Îles, tant pour les grands projets que pour ceux émanant des petites et moyennes entreprises. L'organisme devient ainsi une bougie d'allumage pour des investissements diversifiés. La philosophie de l'organisation est guidée par la création d'emplois, l'innovation et la diversification de l'économie.

## *Sept-Îles, une ville industrielle ayant comme pilier historique le développement minier*

Sept-Îles est une ville située sur la Côte-Nord dans la MRC de Sept-Rivières qui comprend deux municipalités, soit Sept-Îles et Port-Cartier. Sa population est de plus de 26 000 habitants et côtoie une communauté autochtone, Uashat mak Mani-utenam de près de 4 000 personnes.

Sept-Îles joue un rôle stratégique pour le secteur minier avec son port en eau profonde, ouvert à l'année, et sa baie semi-circulaire de 10 km de diamètre servant d'abri pour les navires. Ces caractéristiques naturelles lui ont permis de devenir le premier port minéralier en importance au Canada. Sa localisation privilégiée, au cœur des principales routes maritimes entre l'Amérique du Nord, l'Europe et l'Asie, de même que son accès facile tout au long de l'année à l'entrée du fleuve Saint-Laurent, ont également contribué à son essor. Cela constitue l'une des principales assises du développement économique non seulement pour Sept-Îles, mais également pour une partie du territoire nordique.

Son histoire est intimement liée au développement minier de la fosse du Labrador. L'histoire commença en 1950 avec les mines de Schefferville et de Labrador City de la Compagnie minière IOC, situées entre 400 et 600 km de Sept-Îles. Ensuite, vint s'installer la compagnie minière Wabush (anciennement Cliffs Natural Resources) avec la mine Scully au Labrador.

Cependant, depuis l'avènement de l'industrie minière, la région n'a pas uniquement connu des moments de gloire. Tout un chacun se rappelle la crise du fer des années 1980 qui entraîna la fermeture de Gagnon, la quasi-disparition de Schefferville et l'exode du tiers de la population de la ville de Sept-Îles. La communauté septilienne s'est alors mobilisée pour diversifier son économie et assurer son avenir, ce qui s'est traduit par l'arrivée de l'Aluminerie Alouette en 1989.

Le projet du Lac Bloom, alors propriété de Consolidated Thompson, a eu des retombées économiques majeures pour Sept-Îles et la Côte-Nord qui a donné un nouveau souffle à l'exploitation minière. Elle a débuté son exploitation à compter de 2010 et a modifié le paysage économique de Sept-Îles avec des investissements de plus de 100 M\$ dans la construction d'une voie ferroviaire, d'un site de transbordement du minerai de fer et d'un réseau de convoyeurs dans le secteur industriel de Pointe-Noire à Sept-Îles.

Cliffs Natural Resources a acquis les actifs de Consolidated Thompson en 2011, soit à l'époque où la demande en fer et autres minerais était relativement forte, compte tenu des perspectives d'investissements en infrastructures en Asie, principalement en Chine.

Une surabondance de projets miniers a par la suite eu une influence sur les décisions corporatives et a affecté la région, lorsque Cliffs Natural Resources a décidé de se concentrer sur ses actifs situés aux États-Unis. Ainsi, en 2013, elle a fermé l'usine de bouletage de Pointe-Noire (perte de 165 emplois) et s'est placée sous la protection de la loi sur l'arrangement avec les créanciers en décembre 2014, ce qui s'est traduit par la fermeture de ses opérations minières et logistiques à Fermont, Wabush et Sept-Îles. Sept-Îles se retrouvait alors avec une perte de plus de 400 emplois directs entre 2013 et 2014, sans compter les pertes d'emplois au sein des PME, ce qui a porté un dur coup à l'économie régionale.

Les leaders socio-économiques de la région (élus, organismes de développement économique, chambres de commerce, syndicats), plus particulièrement des régions de Sept-Îles, Fermont et Port-Cartier, se sont mobilisés afin de pouvoir proposer des solutions concrètes à cette commotion économique. Cette concertation s'est traduite par l'acquisition des actifs ferroviaires et portuaires de Cliffs à Pointe-Noire, des actifs stratégiques pour le positionnement du Québec dans l'échiquier minier mondial, par Investissement Québec (Société ferroviaire et portuaire de Pointe-Noire, une société en commandite sous la supervision de la Société du Plan Nord). Ressources Québec a également contribué à la relance des activités du Lac Bloom par Minerai de fer Québec avec une participation dans l'actionnariat.

En plus de la compagnie minière IOC et ArcelorMittal Mines Canada, la fosse du Labrador compte trois nouveaux joueurs qui ont relancé des actifs miniers : Minerai de fer Québec, Tata Steel Minerals Canada avec ses investissements de plus de 1,5 G\$ pour ses opérations minières près de Schefferville et Tacora Resources, qui a acquis la mine Scully de Wabush. Se référer à la carte en annexe qui présente la fosse du Labrador, ses nombreux projets miniers en exploitation et en exploration, ainsi que les infrastructures de transport du minerai de la fosse du Labrador au secteur industriel de Pointe-Noire à Sept-Îles.

Avec maintenant près de 250 employés, la nouvelle société ferroviaire et portuaire de Pointe-Noire, avec son chemin de fer et ses installations de transbordement de minerais, dessert ces entreprises et des promoteurs souhaitant exploiter le minerai de la fosse du Labrador.

## TABLE DES MATIÈRES

<i>Développement Économique Sept-Îles</i> .....	i
<i>Sept-Îles, une ville industrielle ayant comme pilier historique le développement minier</i> .....	ii
TABLE DES MATIÈRES .....	iv
INTRODUCTION .....	5
1. MINERAI DE FER QUÉBEC, UN PILIER DE L'ÉCONOMIE RÉGIONALE .....	5
1.1 Un citoyen corporatif exemplaire .....	5
1.2 Le fer de la fosse du Labrador : un minerai stratégique pour le Québec .....	6
1.3 Impact économique de Minerai de fer Québec.....	7
1.4 Impacts sur Sept-Îles .....	8
2. CONCLUSION ET RECOMMANDATIONS .....	9
2.1 Appui de Développement Économique Sept-Îles au projet de Minerai de fer Québec.....	9
2.2 S'assurer de maximiser les retombées économiques locales et régionales dans l'octroi de contrats .....	10
2.3 Le navettage (fly-in / fly-out) : un défi pour les communautés nord-côtières .....	11
ANNEXE : CARTE DES PROJETS MINIERIS ET INFRASTRUCTURES DE LA CÔTE-NORD .....	12

## INTRODUCTION

---

Depuis 2010, le complexe minier du Lac Bloom de Fermont contribue significativement au développement économique de la Côte-Nord. Des investissements importants ont été réalisés à Fermont et à Sept-Îles dans des infrastructures portuaires de transbordement.

Ce mémoire a pour principal objectif de venir appuyer la demande de Minerai de fer Québec dans son projet d'aménagement de nouvelles aires d'accumulation de ses résidus miniers et de ses stériles, qui permettra de pouvoir répondre aux besoins en lien avec la phase d'expansion de ses activités prévues afin de pouvoir concrétiser son nouveau plan minier dont l'objectif est d'augmenter sa capacité de production à 15 millions de tonnes par années (investissement estimé à total de 590 M\$) et de poursuivre ses opérations au-delà de 2040.

## 1. MINERAI DE FER QUÉBEC, UN PILIER DE L'ÉCONOMIE RÉGIONALE

---

### 1.1 Un citoyen corporatif exemplaire

Tel que mentionné précédemment, le rachat des actifs du Lac Bloom par Minerai de fer Québec en 2014 a redonné un second souffle à l'industrie minière de la région. L'entreprise a su se démarquer de plusieurs entreprises minières par des innovations technologiques et socio-économiques.

Soulignons entre autres l'entente de répercussions et avantages signée en 2017 avec le conseil de bande d'Innu Takuaihan Uashat mak Mani-utenam et avec des dispositions pour le conseil de bande de Matimekush - Lac-John, qui a contribué au développement économique et social de cette communauté avec laquelle Sept-Îles partage son territoire.

De plus, l'entreprise a manifesté concrètement sa volonté de collaborer avec les institutions d'enseignements régionales comme le CÉGEP de Sept-Îles dans la formation<sup>1</sup>. Également, on note à la lecture du rapport de développement durable une volonté de l'entreprise de souscrire aux principes de développement durable, que ce soit en réalisant des efforts pour diminuer ses gaz à effet de serre avec des améliorations des infrastructures et équipements, de recycler les eaux usées (95% des eaux usées réutilisées ou recyclées). Soulignons ici, la profondeur du contenu du

---

<sup>1</sup> À titre d'exemple, se référer au don de Minerai de fer Québec au CÉGEP de Sept-Îles :

<http://lescegeps.com/nouvelles/2018-11-26-cegep-de-sept-iles-don-dequipement-de-minerai-de-fer-quebec>

rapport de développement durable qui présente non seulement des informations sur les réalisations et les paramètres opérationnels, mais également ses objectifs à différents niveaux, que ce soit avec ses fournisseurs, les parties prenantes, l'environnement, etc.<sup>2</sup>

Minerai de fer Québec s'implique activement afin que l'ensemble de ses parties prenantes puisse faire face aux enjeux et préoccupations en lien avec la pandémie. Étant donné qu'une forte proportion des travailleurs de la mine du Lac Bloom provient de l'extérieur de la région, l'entreprise est en contact constant avec la direction de la santé publique et les représentants régionaux afin de concrétiser une panoplie de mesures sanitaires pour limiter la propagation du virus de la COVID-19. L'entreprise a d'ailleurs collaboré avec la cellule stratégie économique COVID-19 MRC de Sept-Rivières, coordonnée par Développement Économique Sept-Îles, dont le mandat est d'accompagner les PME et les organismes communautaires durant la crise sanitaire. Son protocole sanitaire a d'ailleurs été partagé avec la cellule et a été diffusé aux PME. Le service de l'approvisionnement de MFQ travaille de concert avec les intervenants du milieu afin d'identifier des mesures d'atténuation des impacts de la crise sanitaire pour les fournisseurs de services de proximité. MFQ a également aidé financièrement plusieurs organismes communautaires ayant une clientèle vulnérable<sup>3</sup>.

## 1.2 Le fer de la fosse du Labrador : un minerai stratégique pour le Québec

L'industrie minière du fer canadienne doit concurrencer des complexes miniers de grande envergure, que ce soit en Australie ou au Brésil. Bien que les entreprises canadiennes ne représentent que 2% de la production mondiale<sup>4</sup>, la forte teneur du concentré provenant de la fosse du Labrador, allant de 66 à 68%, combinée à son contenu pratiquement libre de contaminants, est très recherchée par les aciéristes de l'Europe, de l'Asie et du Moyen-Orient. Le Canada est d'ailleurs bien positionné dans le segment du minerai avec des teneurs de plus de 65% avec une part de marché mondial de près de 10%<sup>5</sup>. Ses propriétés contribuent à diminuer l'empreinte écologique des aciéristes qui améliorent ainsi la qualité de l'acier produit lors de la refonte de la ferraille, entre autres.

<sup>2</sup> Rapport de développement durable, Minerai de fer Québec : <https://mineraiferquebec.com/wp-content/uploads/2020/07/rapport-developpement-durable-mfq-2019.pdf>

<sup>3</sup> Se référer au pages 100 et 101 du rapport de développement durable pour en savoir davantage sur les différentes mesures prises afin de limiter la propagation du COVID-19.

<sup>4</sup> U.S. Geological Survey, Mineral Commodity Summaries – Iron ore, January 2020: <https://pubs.usgs.gov/periodicals/mcs2020/mcs2020-iron-ore.pdf>

<sup>5</sup> Présentation corporative de Champion Iron, maison mère de Minerai de fer Québec, page 7, Juin 2020 – Source ( Rapport annuel de Wood Mackenzie datant de 2018) : <https://www.championiron.com/wp-content/uploads/2020/06/roadshow-june-2020-champion.pdf>

### 1.3 Impact économique de Minerai de fer Québec

Le complexe minier de Minerai de fer Québec sur la Côte-Nord emploie plus de 500 personnes. C'est sans compter tous les fournisseurs et les emplois indirects reliés aux activités de la compagnie minière (environ 500 emplois supplémentaires).

Le projet présenté dans le cadre du Bureau d'audiences publiques sur l'environnement représente un investissement de plus de 50 M\$ dans sa phase de construction ainsi que des dépenses d'opérations additionnelles de plus de 621 M\$ de 2020 à 2040. On mentionne la création d'environ 75 emplois à temps plein durant la période d'exploitation.

Le fait que ces investissements, associés à la phase d'expansion à venir, qui doublera la production de 7,4 à 15 millions de tonnes par année, permettront d'améliorer le positionnement stratégique du Québec tout en créant des emplois rémunérateurs et de qualité constituent en soi un impact économique majeur qui aura des répercussions également sur les PME de la région.

Par ailleurs, il faut également souligner l'empreinte économique durable des projets d'exploitation du minerai de fer comme Minerai de fer Québec. La compagnie minière IOC, qui a débuté ses opérations il y a 70 ans et qui estime pouvoir opérer pour une période additionnelle de 59 ans (2079), en constitue un exemple frappant. En effet, les mines de fer ont habituellement des durées de vie plus élevées que la plupart des autres types d'exploitation minière. Bien que dépendant des cycles miniers, cette pérennité relative des opérations minières contribue à renforcer le tissu économique régional et à sécuriser l'avenir économique de la région.

L'option alternative du statu quo aurait des conséquences néfastes pour l'économie : un possible abandon du projet d'augmentation des parcs à résidus et de stériles raccourcirait la durée de vie de la mine et nuirait à la pérennité de l'économie régionale (perte d'emplois et de contrats).

## 1.4 Impacts sur Sept-Îles

Minerai de fer Québec a recours à plusieurs entreprises de la région de Sept-Îles dans le cadre de ses activités et ce, à différents niveaux. L'entreprise achemine son minerai de fer vers le Port de Sept-Îles en empruntant le chemin de fer QNS&L qui fait partie du groupe de Rio Tinto, puis le chemin de fer Arnaud, un tracé de 40 km reliant la jonction Arnaud à ses installations de transbordement situées dans le secteur industriel de Pointe-Noire à Sept-Îles, et qui sont la propriété de la Société ferroviaire et portuaire de Pointe-Noire (SFP Pointe-Noire).

La SFP Pointe-Noire est un complexe de transbordement multiusager au service d'entreprises minières de la fosse du Labrador qui manutentionne près de 13 millions de tonnes par année pour trois clients principaux, dont Minerai de fer Québec. Le minerai est ensuite acheminé vers le quai multiusagers (datant 2016) du Port de Sept-Îles, lequel a une capacité de 50 millions de tonnes par année.

Les activités de transbordement, combinées aux multiples contrats d'approvisionnement octroyés aux PME de Sept-Îles et de Uashat mak Mani-utenam représente des occasions d'affaires significatives pour la région de Sept-Îles, avec une valeur estimée à 174,1 M\$ selon le rapport de développement durable. Ces contrats génèrent donc des retombées économiques importantes pour la région, ce qui se traduit au maintien ou à la création de plusieurs emplois au sein de nos communautés. Tel que mentionné, les services offerts par la SFP Pointe-Noire permettent d'assurer des emplois pour près de 250 personnes. Le même principe s'applique pour la compagnie ferroviaire QNS&L desservant Minerai de fer Québec et d'autres entreprises minières de la fosse du Labrador.

Soulignons que Minerai de fer Québec collabore étroitement avec les représentants économiques afin de permettre à nos PME de pouvoir obtenir des contrats à titre de fournisseurs. Plus particulièrement au niveau de la MRC de Sept-Rivières, Minerai de fer Québec s'entretient sur une base régulière avec la structure de maximisation des retombées économiques (COMAX) dont le but est de maximiser les retombées économiques des grands projets et des grands donneurs d'ouvrage (GDO) de la Côte-Nord. Le COMAX de Sept-Rivières regroupe Développement Économique Sept-Îles, Développement Économique Port-Cartier, les chambres de commerce de Sept-Îles et de Port-Cartier ainsi que la Société de développement économique Uashat-mak-Mani-utenam.

## 2 CONCLUSION ET RECOMMANDATIONS

### 2.1 Appui de Développement Économique Sept-Îles au projet de Minerai de fer Québec

À la lumière de la lecture de la documentation déposée, nous constatons que ce projet comporte des impacts sur le milieu, mais que les risques sont connus et contrôlés et des mesures d'atténuation sont proposées. On y remarque d'ailleurs que l'entreprise a réalisé une analyse détaillée des variantes d'infrastructures de stockage des résidus et de stériles. Elle a consulté le milieu d'accueil, et ce, afin de guider ses choix tout en s'assurant de l'acceptabilité sociale du projet.

Par ailleurs, le projet propose un plan de compensation permettant de réhabiliter plusieurs habitats de poissons et des milieux humides et hydriques, et ce, en tenant compte des discussions et des recommandations de la part des communautés locales et des Premières Nations de l'ensemble de la Côte-Nord. Nous constatons aussi que des mesures d'atténuation sont envisagées pour les villégiateurs à proximité des sites et nous souhaitons que les parties puissent en arriver à une entente.

Toutefois, DÉSI désire souligner qu'étant donné l'ampleur des travaux présentés dans la présente étude d'impact sur l'environnement, son positionnement se fait en tenant compte des considérations de nature économique seulement, l'analyse des différents paramètres environnementaux de l'étude ne faisant pas partie de ses champs de spécialisation.

**Ce projet est nécessaire afin d'assurer la pérennité du plan minier de l'entreprise et, par conséquent de la durée de vie de son exploitation. Il constitue un des éléments fondamentaux qui guidera la prise de décision de MFQ sur une éventuelle phase 2 d'investissement. Cette phase d'expansion, en doublant la capacité de production, créerait à terme plus de 300 emplois, en addition des 75 emplois créés par le projet soumis au BAPE. Il génèrera des investissements de plus de 590 millions de dollars. Par ailleurs, les impacts économiques positifs de Minerai de fer Québec sont significatifs pour la région de la Côte-Nord. C'est pourquoi DÉSI donne son appui au projet.**

## 2.2 S'assurer de maximiser les retombées économiques locales et régionales dans l'octroi de contrats

Le promoteur explique que les retombées économiques seront de plus de 60 M\$ dans la phase de construction et de plus de 621 M\$ de 2020 à 2040. Elle exprime sa volonté de travailler avec des entrepreneurs locaux et régionaux.

Minerai de fer Québec est un leader dans les pratiques d'affaires d'approvisionnement local et s'implique activement avec les comités de maximisation des retombées économiques de la région; sa collaboration est exemplaire et vise à maximiser les retombées économiques régionales de ses activités. À titre d'exemple, Minerai de fer Québec a été un chef de file en partageant son plan d'investissement à venir avec les PME locales ce qui leur permet d'être prêtes à soumissionner et à planifier leurs carnets de commandes. Cette pratique innovante a incité d'autres grandes entreprises de la région à adopter cette approche également. L'entreprise réalise aussi des visites de fournisseurs potentiels de la région afin de mieux connaître le tissu industriel régional et participe aux événements mettant en lien les PME et les grands donneurs d'ouvrage, comme le « Rendez-vous des GDO » qui se aura lieu le 2 décembre prochain. En 2019, cet événement a réuni près de 270 participants, principalement des PME à Sept-Îles et Baie-Comeau.

Notons que le COMAX de la MRC de Sept-Rivières a permis d'amorcer une collaboration constructive avec les donneurs d'ouvrage privés et publics, et ce, autant pour des projets de construction qu'au niveau des opérations. Le comité de maximisation communique régulièrement avec les responsables de l'approvisionnement de Minerai de fer Québec et échange sur les attentes respectives du milieu et de la société afin d'identifier des actions pouvant favoriser le contenu régional des prochains investissements de Minerai de fer Québec.

**Minerai de fer Québec est un chef de file au niveau des pratiques d'affaires favorisant la maximisation des retombées économiques locales. DÉSI souhaite que cet engagement puisse continuer d'autant plus que le présent projet ainsi que la phase d'expansion généreront d'autres occasions d'affaires pouvant être comblées par les entreprises de Sept-Îles et de l'ensemble de la Côte-Nord.**

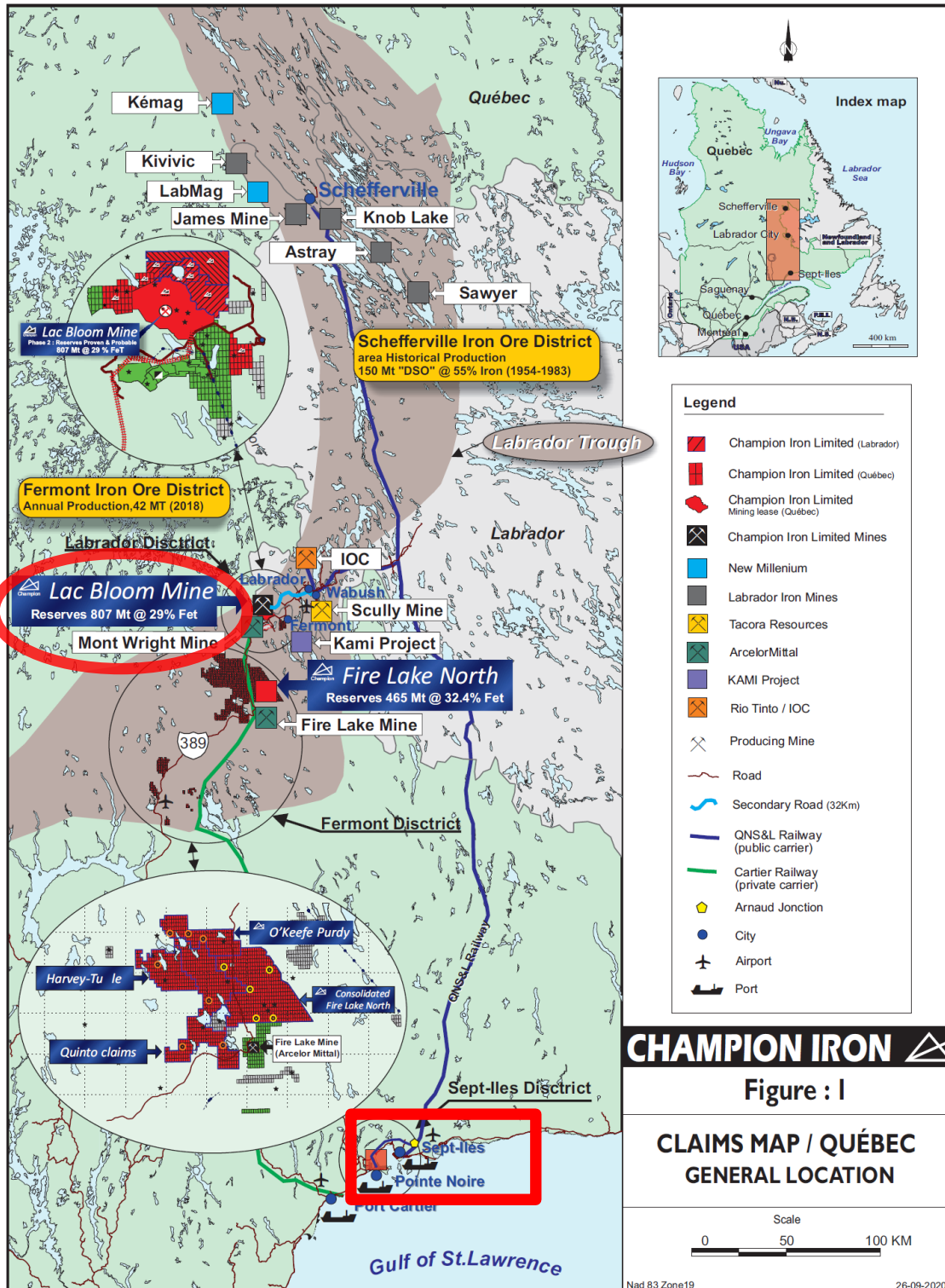
### 2.3 Le navettage (fly-in / fly-out) : un défi pour les communautés nord-côtières

Depuis plusieurs années, nous constatons que des entreprises minières ou forestières se retrouvant dans la région de la Côte-Nord ont de plus en plus recours à des travailleurs provenant de l'extérieur. Cette situation, qui ne favorise pas nécessairement une occupation dynamique du territoire, préoccupe les acteurs socio-économiques de la Côte-Nord qui doivent composer avec le phénomène de décroissance démographique.

On note que plus de 90% de la main d'œuvre de Minerai de fer Québec proviennent de l'extérieur de la région.

DÉSI recommande que les entreprises comme Minerai de fer Québec, en collaboration avec les milieux d'accueil et le gouvernement, puissent non seulement faire les efforts nécessaires (ex. : incitatifs) afin de favoriser l'établissement permanent d'employés, mais également recruter davantage de main-d'œuvre régionale, ce qui améliorera le sentiment d'appartenance au sein de la communauté. Il est donc suggéré de créer un comité de travail impliquant l'entreprise et les acteurs du milieu de l'emploi afin d'élaborer un état de la situation et une stratégie conjointe d'attraction, de recrutement et de rétention de la main d'œuvre.

## ANNEXE : CARTE DES PROJETS MINIERS ET INFRASTRUCTURES DE LA CÔTE-NORD



Source : <https://www.championiron.com/wp-content/uploads/2020/09/fig-1-general-location-260920.pdf>