



# Projet Énergie Saguenay – Impacts sur le Parc Aventures Cap Jaseux

Présenté par  
Parc Aventures Cap Jaseux, Saint-Fulgence

Représenté par  
Rébecca Tremblay, directrice générale

Le 22 octobre 2020

## Table des matières

Préambule.....	3
Introduction .....	4
Présentation du Parc Aventures Cap Jaseux .....	5
La mission .....	5
L'historique .....	5
L'offre de produits touristiques .....	6
Hébergement et services offerts : .....	6
Activités offertes : .....	6
Les clientèles et les marchés .....	7
<b>Les investissements récents et projetés</b> .....	8
Inquiétudes et conséquences potentielles face au projet de construction et d'exploitation d'un terminal de liquéfaction et d'exportation de gaz naturel liquéfié à Ville de Saguenay.....	10
Conclusion .....	14

## **Préambule**

Dans le cadre des consultations du Bureau d'audiences publiques sur l'environnement (BAPE), le Parc Aventures Cap Jaseux (PACJ) souhaite exprimer ses préoccupations face au projet Énergie Saguenay situé dans l'arrondissement de La Baie de la Ville de Saguenay.

Les futures installations étant localisées directement en face du site, le projet de construction et d'exploitation d'un terminal de liquéfaction et d'exportation de gaz naturel liquéfié aura nécessairement des impacts sur l'environnement, la qualité de vie et le développement du site touristique, réputé pour ses activités de plein air et ses hébergements expérientiels.

Soutenant les préoccupations et recommandations présentées par Tourisme Saguenay-Lac-Saint-Jean dans le cadre de la présente consultation, le Parc Aventures Cap Jaseux souhaite s'assurer que ses préoccupations spécifiques soient entendues. Ce document vise donc à présenter, dans un premier temps, les principales composantes du Parc Aventures Cap Jaseux. Il exposera ensuite les préoccupations de l'organisation face au projet.

## Introduction

Le Parc du Cap Jaseux existe depuis 1977, date où M. Paul Murdock lègue ses terres à la Municipalité de Saint-Fulgence, afin de créer un parc destiné au public et à l'appréciation de son milieu naturel. Cette donation fut accompagnée de conditions spécifiques dont celle d'en faire jouir les citoyens en tant que lieu récréotouristique à intérêt éducatif, environnemental et écologique. Localisé à Saint-Fulgence, dans la région du Saguenay-Lac-Saint-Jean, il couvre une superficie d'environ 200 hectares longeant la rive nord du Fjord-du-Saguenay. La Corporation du Parc du Cap Jaseux en a assuré la gestion de 1977 à 2001, avant de céder sa place à la Coop de Solidarité du Cap Jaseux, qui prend le nom commercial de Parc Aventures Cap Jaseux. Le site appartient toujours à la Municipalité mais un bail en emphytéose délègue de nombreuses responsabilités à la coopérative, qui en assure la gestion, l'entretien et le développement.

Endroit de prédilection pour les amateurs de la nature, le Parc Aventures Cap Jaseux offre une gamme variée d'activités de plein air et d'écotourisme (parcours d'hébertisme aérien familial, parcours Extrême, parcours Jeunes Explos et Bambino, circuit de tyroliennes, via ferrata, kayak de mer, sentiers de randonnée, pêche, plages...). Le site charme également ses visiteurs par son hébergement alternatif original (maisons dans les arbres, sphères suspendues, dômes vitrés), ses cabines en bois rond et son camping.

Le tourisme représente un secteur clé pour la région du Saguenay-Lac-St-Jean, qui se démarque d'ailleurs par la présence d'un créneau d'excellence en tourisme d'aventure et écotourisme, secteur dont la croissance est la plus rapide à l'échelle mondiale. On dénombre une soixantaine d'entreprises œuvrant dans ces domaines, ainsi que des programmes d'études (Techniques du milieu naturel - Cégep de Saint-Félicien, Baccalauréat en intervention plein-air - UQAC) contribuant à la formation de la main-d'œuvre et à l'amélioration de la performance des entreprises régionales. Quatre parcs nationaux et de nombreux attraits naturels assurent un excellent positionnement au Saguenay-Lac-St-Jean.

À cet égard, la contribution du Parc Aventures Cap Jaseux au rayonnement de la région ne fait aucun doute. Longtemps une des seules destinations québécoises où l'on trouvait une offre d'activités spécialisées sur un seul et même site, le concept a dorénavant été repris par d'autres entreprises, ce qui l'amène à continuellement innover afin de conserver sa place de leader.

## Présentation du Parc Aventures Cap Jaseux

### La mission

La mission du Parc Aventures Cap Jaseux est de « développer respectueusement le parc et son territoire de façon à transmettre le goût de l'aventure et l'amour de la nature en faisant vivre une expérience unique. » Il vise à « demeurer une destination d'envergure internationale dans le secteur du plein air, de l'aventure et de l'écotourisme, tout en étant un modèle de développement durable. »

### L'histoire

L'histoire du Cap Jaseux remonte aux années 1800. Les gens s'y rendaient alors par bateau pour le pique-nique dominical. Monsieur Paul Murdock, un homme d'affaires de Chicoutimi, en fait l'acquisition en 1953. De 1958 à 1976, ce dernier ouvre ses portes au groupe des Jeunes Explos, un camp à vocation scientifique. En 1977, le territoire est légué à la Municipalité de Saint-Fulgence afin de garder le territoire accessible à la population et d'y conserver un enjeu d'éducation à la nature.

Des sentiers de randonnée, un parcours d'hébertisme, un camping rustique, des bâtiments et des excursions guidées en kayak de mer contribuent au fil des ans à faire du site un endroit de plein air privilégié. C'est toutefois en 2002 que la vocation touristique du site prendra son essor, avec la mise sur pied de la Coop de Solidarité du Cap Jaseux, qui assure désormais la gestion du site. De nouveaux développements voient le jour, soit un camping aménagé, des cabines en bois rond, et une activité unique au Québec : un parcours d'aventures entre les arbres. L'achalandage du site explose alors, passant de 6 500 visiteurs annuels à près de 50 000 en 2003.

En 2004, un nouveau bloc sanitaire et deux maisons dans les arbres s'ajouteront à l'offre d'hébergement. En 2006, le Parc inaugure sa nouvelle activité vedette : la Via Ferrata. En 2008, un nouveau concept de parcours aérien voit le jour : Fjord en Arbres Extrême, un circuit unique où la sécurité des participants est assurée par des filets de trapézistes. En 2012, l'acquisition des équipements et infrastructures de kayak de mer et Via Ferrata, activités autrefois opérées en sous-traitance, permet de générer davantage de profit et d'augmenter la qualité du service. En 2013, le Parc implante le premier hébergement en Dôme au Québec et achève une construction unique au monde : des sphères en fibre de verre suspendues dans les arbres! En 2017, l'acquisition de Fjord en Arbres permet à l'organisation de devenir l'unique gestionnaire des

infrastructures du site. Par ailleurs, l'installation d'un quai flottant et la construction d'un nouveau Pavillon d'accueil et infrastructures sanitaires dans le secteur de la plage ont permis d'intégrer en 2018 le circuit des Navettes maritimes du Fjord.

Le Parc Aventures Cap Jaseux a reçu au fil des années plusieurs récompenses, notamment aux Grands Prix du Tourisme Québécois, et est considéré par ses pairs comme un précurseur dans le domaine du plein air et du tourisme d'aventure.

### L'offre de produits touristiques

Situé en plein cœur d'une forêt de 473 acres, à seulement 15 km de Ville de Saguenay et avec en toile de fond le Fjord du Saguenay, le Parc Aventures Cap Jaseux est un endroit unique en son genre. Les nombreuses activités offertes directement sur le site sauront satisfaire tous les amateurs de plein air. Un encadrement sécuritaire est assuré par des guides possédant une formation certifiée. L'expérience se prolonge avec un éventail d'hébergements alternatifs, tous plus inusités les uns que les autres. Le site est ouvert de la mi-mai à la mi-octobre, mais planifie son ouverture 4 saisons au cours des prochaines années.

### Hébergement et services offerts :

- Hébergement alternatif ;

Description	Nb d'unités	Nb de pax possible
Maisons dans les arbres	2	4-5 places
Dômes vitrés	3	4-5 places
Sphères suspendues	2	2-4 places
Cabines en bois rond	8	4-6 places

- Camping (50 emplacements rustique ou avec services) ;
- Location de salles / Service de traiteur ;

### Activités offertes :

Description	Durée	Restrictions	Places/ départ
<b>Parcours Fjord en Arbres</b>			
Régulier <sup>1</sup> ou Extrême	3-4H	8 ans et +, 1M80 à bras levés	18
Circuit de tyroliennes géantes	45 min.	Extrême : 12 ans et +	10
Jeunes Explos	45 min.	8 ans et +, 1M40 à bras levés	18
Bambino	30 min.	3 ans et +, surveillance parentale	10
<b>Via Ferrata<sup>1</sup></b>	3H	8 ans et +, 1M50 à bras levés, min. 45 kg	18

<b>Kayak de mer<sup>1</sup></b>			
Demi-journée, Aube, Brunante	2H30-3H	8 ans et +	16
Fjordmidable	7H	14 ans et +, lunch fourni	
Sorties familiales	2H	3 ans et +	6
<b>Massage sur la plage</b>	1H		1
<b>Yoga sur la plage</b>	1H15		20
<b>Navettes Maritimes</b> (départ à partir du Quai du Cap Jaseux)	8H	En direction de l'Anse-St-Jean (escale de 2h) OU En direction du Parc national du Fjord-du-Saguenay (escale 4h)	
<b>Cueillette de champignons et plantes sauvages</b>	4H		20
<b>Randonnée/pêche/plage</b> 10 km de sentiers, 3 belvédères	N/A	Location de canne à pêche sur place, surveillance parentale obligatoire	N/A

<sup>1</sup>Sorties thématiques disponibles (Fjord en Arbres la nuit, Perséides en kayak de mer, Pleine lune en kayak de mer ou en Via ferrata)

Voici une vidéo présentant les principales activités offertes au Parc Aventures Cap Jaseux, ainsi que ses magnifiques points de vue : <https://vimeo.com/132894861>

### Les clientèles et les marchés

Suite à une croissance exponentielle, le Parc Aventures Cap Jaseux a connu un achalandage moyen de 30 000 visiteurs annuels de 2002 à 2007, avant de chuter à 15 000 visiteurs annuels de 2011 à 2013. La construction de nouveaux hébergements expérientiels et l'amélioration des infrastructures du site, jumelées à un retour des investissements de mise en marché, ont permis d'augmenter l'achalandage. Ainsi, le nombre de visiteurs a cru de 50% depuis 2013, atteignant une moyenne de plus de 22 000 depuis 2016. La variété et la qualité de l'offre du Parc attirent grand nombre de clients québécois mais aussi internationaux. Ainsi, des quelque 60% de clientèle provenant de l'extérieur de la région, c'est environ le tiers qui vient du marché international (principalement Europe francophone).

Les clientèles accueillies sur le site du Parc Aventures Cap Jaseux sont composées de :

- **familles** de partout au Québec, mais aussi de l'Europe francophone, composées d'hommes et de femmes âgés entre 25 et 50 ans.
- **couples** de partout au Québec, mais aussi de l'Europe francophone, âgés entre 18 et 50 ans.
- **groupes d'amis** de partout au Québec, âgés entre 15 et 34 ans.
- **entreprises**, principalement de la région du Saguenay-Lac-Saint-Jean.
- **groupes scolaires**, principalement de la région du Saguenay-Lac-Saint-Jean.

L'entreprise œuvre dans les domaines de l'aventure et de l'écotourisme, secteurs touristiques dont la croissance est spectaculaire et ce, à l'échelle mondiale<sup>1</sup>. Ces voyageurs recherchent des expériences riches en aventure et en authenticité et sont soucieux de l'empreinte écologique qu'ils laissent sur le milieu qu'ils visitent. Accordant beaucoup d'importance au respect des principes du développement durable à travers leurs voyages, ils favorisent la consommation de produits locaux aux retombées locales ou régionales, et par conséquent ils privilégient les entreprises écoresponsables ou écorespectueuses.

### Les investissements récents et projetés

Le Parc Aventures Cap Jaseux est en constante évolution depuis ses débuts. En effet, de nombreuses activités d'aventure et hébergements expérientiels y ont vu le jour. Depuis 2012 s'est amorcée une importante vitalisation du site. Soulignons l'acquisition d'une flotte de kayak de mer et des équipements et infrastructures destinés à la pratique de la via ferrata, l'implantation de dômes vitrés et d'une construction unique au monde : des sphères en fibre de verre suspendues dans les arbres, l'aménagement d'un parcours d'hébertisme aérien pour les tout-petits : le Bambino, l'érection d'un pavillon d'accueil et de services dans le secteur de la plage, l'installation d'un quai flottant ainsi que l'acquisition de Fjord en Arbres. En plus des enveloppes annuelles destinées à l'entretien et au maintien des équipements et infrastructures, ces investissements récents totalisent plus de 2 millions de dollars.

Alors que l'accès routier représente, depuis de nombreuses années, un frein majeur au développement quatre (4) saisons du site, la Municipalité de Saint-Fulgence a entamé à l'automne 2020 une réfection majeure du chemin de la Pointe-aux-Pins. Totalisant 1,5 millions de dollars, cet investissement assurera un accès plus sécuritaire au site et permettra son ouverture à l'année. Ainsi, afin de répondre à la demande croissante de sa clientèle et dans une optique de développement continu, créatif et innovateur, le Parc a amorcé les démarches visant la mise en œuvre de son plan directeur d'aménagement et de développement. La vision de développement ciblée est intimement liée à son paysage, à ses attributs naturels et à son histoire.

---

<sup>1</sup> «Adventure Tourism Market Report», ATTA, 2010, 15 pages.

**Le Parc Aventures Cap Jaseux : une destination récréotouristique internationale 4 saisons entre terre, mer et air!**



SITE → ACTIVITÉ → HÉBERGEMENT

Le site est depuis longtemps un lieu privilégié pour l'apprentissage sur la nature, pour l'expression de sensations fortes qui permettent de plonger dans le paysage. En ce sens, les orientations privilégiées consistent notamment à améliorer les infrastructures d'accueil et de circulation, à intégrer une offre hivernale permettant d'opérer à l'année et de se positionner le Cap Jaseux comme une **référence internationale dans la pratique du plein air quatre (4) saisons**, à consolider son offre d'**hébergement** et à définir l'image globale du site, tout en misant sur la **qualité des paysages du Fjord** pour promouvoir le tourisme dans la région. Les investissements prévus, quelques 18 millions de dollars répartis sur trois (3) phases, permettront notamment une augmentation de l'achalandage touristique (local et international) et du chiffre d'affaires, le maintien de la position de leader de la coopérative, la rétention du client chez nous et dans la région, la rétention du personnel saisonnier d'expérience et la création de nouveaux postes.

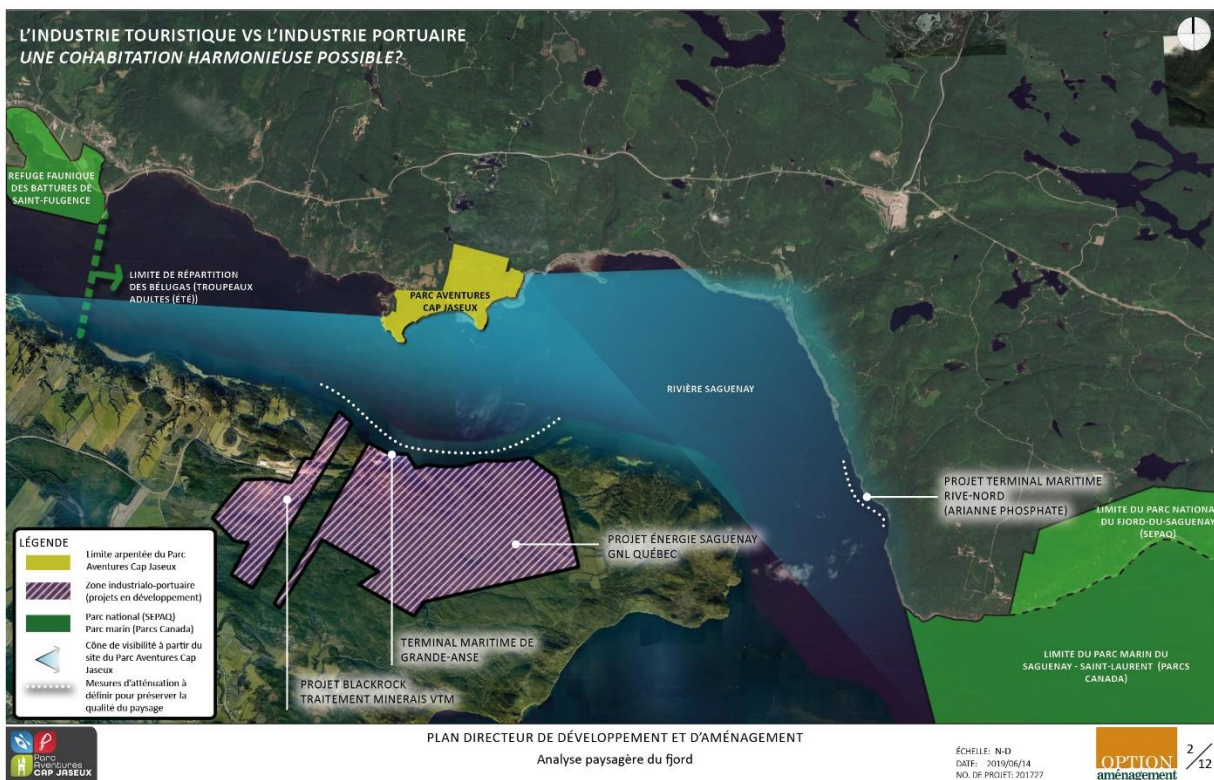
L'échéancier de réalisation de la première phase, représentant 8,7 millions de dollars, est prévu sur deux à trois (2-3) ans, afin de déployer l'offre de séjours 4 saisons dès l'hiver 2022-2023.

## **Inquiétudes et conséquences potentielles face au projet de construction et d'exploitation d'un terminal de liquéfaction et d'exportation de gaz naturel liquéfié à Ville de Saguenay**

Le Parc Aventures Cap Jaseux jouit actuellement d'un avantage naturel précieux : le fjord du Saguenay. Son emplacement lui permet d'avoir **une vue imprenable sur le fjord**. Les différentes installations, Via Ferrata, Fjord en Arbres, les hébergements et autres, sont tous construits de façon à profiter pleinement de cet avantage. On sait d'ailleurs que la possibilité d'admirer le fjord est un critère apprécié des touristes qui visitent la région puisque c'est un attrait connu. Enfin, l'originalité et la qualité des **hébergements insolites** du Cap Jaseux en font un avantage concurrentiel non négligeable.

Comptant une cinquantaine d'employés saisonniers et 3 employés à l'année, le parc accueille plus de 20 000 visiteurs par année, dont près de 30% proviennent de l'extérieur du Québec. D'ailleurs, **plusieurs petites entreprises**, tels boutiques d'artisanat, gîtes, fermes d'élevage, vergers et jardins écologiques, tables champêtres, **bénéficient de l'achalandage et des retombées du site**. Son chiffre d'affaires annuel a connu une **croissance de plus de 30% au cours des 5 dernières années**, engendrant des retombées directes de plus de 3 000 000\$ pour la municipalité de Saint-Fulgence et ses environs, et des retombées indirectes d'un peu plus de 4 000 000\$ (méthodes de calcul PLANAM et Zins Beauchênes). Rappelons que le parc est l'un des principaux employeurs de la petite municipalité, que plusieurs millions ont été investis pour l'amélioration et le développement du site au cours des dernières années, et que **des investissements majeurs sont planifiés** dans les 10 prochaines années.

Bien que les représentants du promoteur se soient montrés ouverts, depuis l'annonce du projet et l'instigation du comité consultatif en 2014, à prendre en considération et diminuer les impacts de leur projet sur nos activités, il en demeure que les simulations visuelles et résultats sonores démontrent que le projet nuirait à la survie et au développement à long terme du parc. **La concrétisation de ce projet, jumelée aux impacts cumulatifs des autres projets de développement industriel de la zone concernée** (Terminal maritime en rive-nord du Saguenay, usine Métaux Blackrock, etc.), **aurait des conséquences majeures et permanentes, notamment sur la vocation touristique et les clientèles actuelles et envisagées par le parc.**



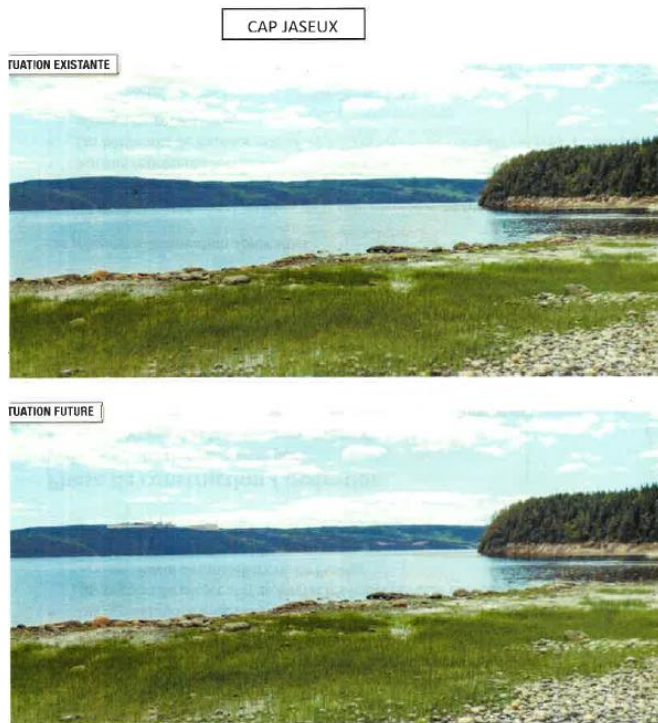
Voici un inventaire, non-exhaustif, des impacts potentiels sur nos activités :

- Environnement visuel : Perte du cachet sauvage et intime du Fjord, notamment la vue orientée vers les portes du Fjord (Cap au Leste et Cap à l'Ouest), et à partir de différents endroits : Baie des pêcheurs, belvédères, Via Ferrata, Parcours dans les arbres, hébergements insolites (ex. vue sur les infrastructures industrielles, accroissement de l'achalandage de bateaux de transbordement, présence de cheminées et de rejets aériens, impact en fonction des saisons – été vs hiver);
- Pollution sonore et lumineuse de nuit (détérioration majeure de l'ambiance, ayant des répercussions directes sur la qualité de l'expérience en hébergement insolite, qui constitue un avantage concurrentiel important pour le parc, et pour lesquels des investissements majeurs ont été investis dans les dernières années et sont envisagés dans le Plan de développement du parc);
- Contrevient au plan de développement du parc
- Perte du cachet des activités à la pleine lune et aux perséides;
- Environnement sonore incompatible avec la quiétude recherchée par les touristes (ex. bruit de la machinerie, des compresseurs, transbordement, transport) – les prises de niveau sonore réalisées par Énergie Saguenay ne tiennent d'ailleurs pas compte de la

psychoacoustique (perception humaine des sons) et sont par conséquent non recevables à titre de baromètre. Tel que précisé par l'entreprise, [le bruit est mesuré selon des paramètres mathématiques et non subjectifs. Un type de bruit de même niveau qu'un autre peut ainsi être plus agressant en fonction de sa nature. Exemple : le chant des oiseaux est plus doux à l'oreille qu'une alarme de recul d'un camion.];

- Activités moins authentiques donc moins compétitives
- Contrevient aux attentes de nos clients : rusticité, authenticité, nature, paysages inviolés.
- Perte de satisfaction de la clientèle / Perte de clientèle
- Perte de la quiétude des hébergements expérientiels et du camping sauvage
- Empêche l'expansion de nos frontières vers l'est.
- L'intégrité et la protection du Fjord
- Diminution de la qualité de l'eau et des glaces
- Perturbations sur la faune et la flore locale (ex. nuisance sur la migration, la faune aquatique)
- Problèmes de sécurité associés aux activités de l'usine et au transport de gaz naturel

#### Simulations visuelles et impact sur le paysage avant et après le



\*À noter que ces simulations ne tiennent pas compte de la présence de méthaniers aux installations portuaires projetées.

#### Simulations lumineuses nocturnes avant et après le projet



Conscient que ce projet représente un potentiel économique important pour la région et que la réalisation de projets d'une telle envergure a nécessairement des répercussions sur les lieux environnants, le parc désire s'assurer que ses préoccupations quant aux impacts directs du projet sur ses opérations soient entendues et considérées avec le plus grand sérieux par le BAPE et le promoteur. Afin de s'en assurer, PACJ siège au comité consultatif ainsi qu'à la table de travail sur la cohabitation, dont les travaux portent principalement sur l'intégration visuelle le jour et la nuit ainsi que la contribution sonore, mis en place par le promoteur, et souhaite soumettre les mesures de mitigation suivantes :

- Poursuivre les efforts actuels en matière de dialogue et de cohabitation.
- Préservation et ajout d'un couvert végétal recouvrant les parties nord et est de l'usine, afin de garder un aspect visuel harmonieux face au Cap Jaseux, au sud de la Baie des pêcheurs et au sud-est de la Pointe-aux-Pins.
- Consulter le PACJ sur l'éclairage de l'usine
- Mandater un spécialiste en acoustique pour atténuer les impacts appréhendés du projet
- Déployer un système qui permettrait de communiquer directement et en tout temps avec le promoteur afin de gérer des événements ponctuels.
- Prendre toutes les mesures nécessaires afin de garder les lumières éteintes lorsqu'il n'y a pas de navire
- Dans la mesure du possible, procéder à la construction en dehors de la saison d'opération du parc et, lorsqu'en saison d'opérations, limiter les heures de chantier entre 9h30 et 18h, sur semaine.
- En phase d'opérations, limiter les entrées et les sorties des camions de chargement des navires entre 9h30 et 18h, sur semaine.
- Signature d'un engagement écrit de la part du promoteur, garantissant les mesures d'atténuation suivant des situations telles rupture de liquidités, augmentation des coûts de construction, expansion, changements d'administration
- Informer le PACJ des horaires des navires.
- Signature d'un engagement écrit de la part du promoteur à compenser les pertes environnementales et financières du parc, à soutenir la vocation et à contribuer à la continuité du développement du site, voir la redéfinition de la vision, le cas échéant.
- Signature d'un engagement écrit de la part du promoteur à contribuer à la pérennité des commerces environnants qui subiront eux aussi les impacts (gîtes, artisans, ferme agrotouristiques, etc. localisées notamment sur les chemins de la Pointe-aux-Pins et de l'Anse-à-Pelletier)

## Conclusion

Le Parc Aventures Cap Jaseux est un site unique, qui a su conserver, depuis plus de cent ans, ses caractéristiques intrinsèques. La beauté de sa nature, la qualité du paysage et la vue sur le Saguenay sont autant d'éléments appréciés de ses visiteurs depuis de nombreuses années. Se démarquant à l'échelle nationale et internationale, cette coopérative est un important outil de développement et de diversification économique pour la région. La qualité et la variété de son offre en font une destination de choix pour les amateurs de plein air. De plus, le site regorge de potentiel, et ce ne sont pas les idées qui manquent pour continuer à mettre en valeur l'accès au Saguenay ou l'exploiter sur une base annuelle.

La Coop a la chance d'avoir, depuis sa fondation et même avant, des administrateurs créatifs et ingénieux, qui ont su profiter du potentiel de développement du site, de sa localisation directement adjacente au fjord du Saguenay et de la proximité du bassin de population qu'offre Ville de Saguenay. Au fil des ans, ils ont déployé tous les moyens pour conserver une position d'avant-gardiste dans l'industrie touristique. Bien que l'organisation aie vécu une croissance exponentielle, qui a nécessité une grande capacité de gestion face au changement, la concertation et la mise en commun des forces de chacun ont permis d'assurer la pérennité de l'organisation et de lui permettre de contribuer au développement touristique de la région aujourd'hui comme demain.

Avec ses projets d'innovations encore nombreux, une équipe de gestion polyvalente et dynamique et le support de la communauté, le Parc Aventures Cap Jaseux a tout pour demeurer une plaque tournante de l'industrie touristique au Saguenay-Lac-Saint-Jean et au Québec. Nous sommes donc confiants que les promoteurs du projet de construction et d'exploitation d'un terminal de liquéfaction et d'exportation de gaz naturel liquéfié à Ville de Saguenay prendront en considération ces éléments et l'impact sur notre achalandage touristique, de même que les répercussions financières en découlant, et qu'ils adopteront des mesures afin de minimiser les effets indésirables du projet.

Fin du document