



# ***Ligne d'interconnexion des Appalaches-Maine***

---

## **Complément de l'étude d'impact sur l'environnement**

---

Information-consultation sur une nouvelle variante de tracé  
à Thetford Mines et à Saint-Joseph-de-Coleraine

**Juillet 2020**



# **Ligne d'interconnexion des Appalaches-Maine**

---

## **Complément de l'étude d'impact sur l'environnement**

---

Information-consultation sur une nouvelle variante de tracé  
à Thetford Mines et à Saint-Joseph-de-Coleraine

**Hydro-Québec**  
**Juillet 2020**

*Ce document complète l'étude d'impact sur l'environnement soumise en août 2019 au ministère de l'Environnement et de la Lutte contre les changements climatiques du Québec, en vertu de l'article 31.3 de la Loi sur la qualité de l'environnement, en vue d'obtenir les autorisations gouvernementales nécessaires à la réalisation du projet de ligne d'interconnexion des Appalaches-Maine.*

Le présent document a été réalisé par Hydro-Québec Innovation, équipement et services partagés, avec la collaboration de la direction – Environnement, direction principale – Santé, sécurité et environnement, pour Hydro-Québec TransÉnergie.

## **Avant-propos**

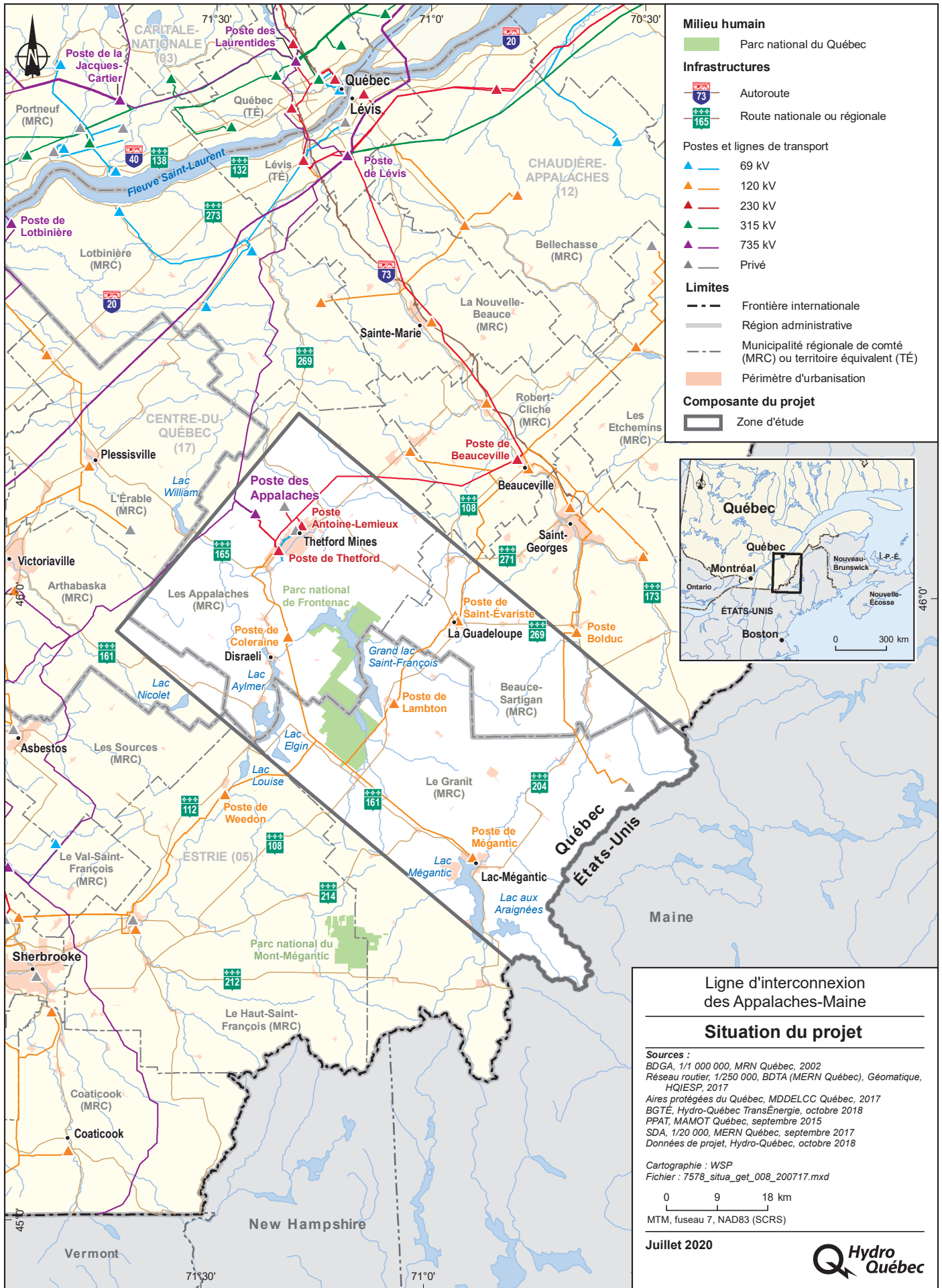
Le tracé retenu par Hydro-Québec pour le projet de la ligne d'interconnexion des Appalaches-Maine traverse le territoire de Thetford Mines, plus particulièrement le secteur résidentiel de Black Lake. Le passage de la ligne à l'intérieur de ce secteur résidentiel a fait l'objet de nombreuses discussions avec les gestionnaires de la Ville de Thetford Mines.

Après le dépôt de l'étude d'impact sur l'environnement du projet en août 2019, la Ville de Thetford Mines a proposé une nouvelle variante de tracé de ligne qui contourne le secteur de Black Lake par le sud-est, chemine à l'ouest du lac Caribou et rejoint le tracé retenu par Hydro-Québec à la hauteur du lac Noir.

Hydro-Québec a procédé à l'analyse comparative détaillée de cette variante de tracé ; cette analyse est présentée dans un complément à l'étude d'impact sur l'environnement, déposé le 13 mai 2020. Dans ce complément, Hydro-Québec s'engageait à tenir une consultation publique sur la variante de tracé proposée. Cette consultation s'est déroulée du 25 mai au 30 juin 2020.

Le présent complément porte sur les résultats de cette consultation. Bien que les répondants se soient prononcés très majoritairement en faveur de la variante de tracé proposée, celle-ci soulève néanmoins diverses préoccupations, et plusieurs répondants souhaitent par ailleurs des modifications à la variante de tracé. De son côté, la Municipalité de Saint-Joseph-de-Coleraine s'est prononcée en faveur du tracé retenu par Hydro-Québec. Pour ces différentes raisons, Hydro-Québec considère que si la variante de tracé proposée devait être retenue, celle-ci nécessiterait des analyses techniques et environnementales supplémentaires et des démarches additionnelles dans le milieu.







# Table des matières

Avant-propos .....	iii
Situation du projet.....	v
1 Introduction.....	1
2 Démarche de participation du public .....	3
2.1 Information ciblée sur la variante de tracé.....	3
2.2 Collecte des préoccupations sur le Web .....	3
2.3 Moyens et outils de communication .....	3
2.3.1 Bulletin d'information.....	3
2.3.2 Formulaire d'avis .....	4
2.3.3 Envoi postal aux propriétaires et aux riverains .....	4
2.3.4 Site Web du projet .....	4
2.3.5 Cartographie détaillée et simulations visuelles .....	5
2.3.6 Publireportage et réservation d'espace sur le Web .....	5
2.3.7 Publication Facebook géociblée.....	5
2.3.8 Ligne Info-projets .....	5
2.3.9 Rencontres virtuelles.....	6
2.3.10 Relations avec les médias .....	6
2.3.11 Relais de l'information par les municipalités.....	6
2.3.12 Sommaire des activités réalisées.....	6
3 Analyse des données .....	9
3.1 Saisie des données .....	9
3.2 Principaux publics .....	9
3.3 Grands thèmes d'analyse .....	10
4 Résultats .....	11
4.1 Préoccupations concernant la variante de tracé .....	11
4.2 Demandes d'information sur la variante de tracé .....	12
4.3 Demandes de modifications relatives à la variante de tracé .....	14
4.4 Opinion sur la variante de tracé proposée.....	15
5 Conclusion .....	17

## **Tableaux**

1	Calendrier des activités réalisées .....	7
2	Nombre de répondants par catégorie .....	10
3	Répartition des principales préoccupations soulevées.....	11
4	Demandes d'information relatives à la variante de tracé.....	13
5	Mesures d'atténuation demandées.....	14
6	Opinion envers la variante de tracé proposée .....	15
7	Raisons à l'appui des opinions favorables à la variante de tracé.....	16

## **Annexe**

A	Dossier de la participation du public	
---	---------------------------------------	--

# 1 Introduction

Tout au long de la démarche d'élaboration de tracé dans le cadre du projet de la ligne d'interconnexion des Appalaches-Maine, Hydro-Québec a reconnu l'importance d'appliquer des mesures d'atténuation particulières pour favoriser l'insertion de la ligne projetée dans le territoire de Thetford Mines, plus particulièrement à la hauteur du secteur résidentiel de Black Lake. Le passage de la ligne à l'intérieur du périmètre d'urbanisation du secteur de Black Lake, au nord-ouest du boulevard Frontenac Ouest, a fait l'objet de nombreuses discussions avec les gestionnaires de la Ville de Thetford Mines, soucieux de l'impact de la présence de la ligne projetée sur ce secteur résidentiel et son potentiel de développement futur.

Le chapitre 6 de l'étude d'impact déposée au ministère de l'Environnement et de la Lutte contre les changements climatiques (MELCC) en août 2019 analyse certaines variantes de tracé de contournement du secteur de Black Lake qui ont été portées à l'attention d'Hydro-Québec. Ces variantes ont été étudiées et analysées, mais elles n'ont pas été retenues par Hydro-Québec en raison des impacts plus importants qu'elles généraient sur le milieu naturel et le paysage. En fin de compte, le tracé retenu présenté dans l'étude d'impact, sur le territoire de Thetford Mines, est situé en majeure partie dans une servitude existante d'Hydro-Québec, le long d'une ligne à 120 kV également existante.

Les discussions avec les gestionnaires du milieu se sont poursuivies après le dépôt de l'étude d'impact, et une nouvelle variante de tracé de ligne qui contourne le secteur de Black Lake a été proposée par la Ville de Thetford Mines. Cette variante de tracé est en partie située à l'intérieur du secteur minier désaffecté de l'ancienne mine British Canadian qui borde le quartier du Vieux Black Lake, du côté sud-est. La variante se prolonge dans la municipalité de Saint-Joseph-de-Coleraine, à l'est du chemin de la Mine, puis rejoint le tracé retenu par Hydro-Québec à la hauteur du lac Noir.

Cette variante est jugée de moindre impact par les gestionnaires de la Municipalité régionale de comté (MRC) et des municipalités touchées, car elle évite le secteur résidentiel de Black Lake et les impacts escomptés de la présence d'une nouvelle ligne sur le potentiel de développement futur de ce secteur. La MRC des Appalaches et la Ville de Thetford Mines ont d'ailleurs adopté une résolution en faveur de la variante de tracé au mois d'avril 2020.

Hydro-Québec a complété l'analyse de cette variante de tracé et déposé auprès du MELCC, le 13 mai dernier, un complément à l'étude d'impact sur l'environnement concernant l'analyse de la nouvelle variante de tracé à Thetford Mines et à Saint-Joseph-de-Coleraine. Ce complément décrit la variante de tracé proposée et son milieu d'insertion. Il compare le tracé retenu par Hydro-Québec à la variante de tracé. On y

présente les avantages des deux tracés pour différents aspects techniques et environnementaux.

Dans le complément en question, Hydro-Québec conclut que bien que techniquement réalisable, la variante de tracé proposée n'apparaît pas préférable au tracé retenu dans l'étude d'impact : en effet, elle entraîne l'ouverture d'un nouveau couloir de lignes sur quelque 10 km de longueur, dont un peu plus de 7,5 km en milieu boisé, elle s'insère sur près de 5 km dans un paysage de collines boisées valorisé pour son aspect naturel, et elle sera visible à grande distance depuis plusieurs points de vue.

Hydro-Québec accorde une grande importance à l'avis et aux préoccupations du public dans la réalisation de ses projets. C'est pourquoi, en accord avec les gestionnaires du milieu, Hydro-Québec a mené une démarche de participation du public ayant pour objectifs d'informer et de consulter le milieu sur la variante de tracé proposée par la Ville de Thetford Mines. Hydro-Québec s'était d'ailleurs engagée à le faire dans le complément précité. Cette consultation s'est déroulée du 25 mai au 30 juin 2020.

Près de 650 citoyens (propriétaires ou riverains), entreprises et organismes ont participé à la consultation menée par Hydro-Québec, qui a dû adapter ses moyens de communication au contexte de la pandémie de COVID-19. Les préoccupations et les demandes de suivi ont été consignées par l'équipe de projet d'Hydro-Québec et des retours ont été faits auprès de plusieurs propriétaires et riverains au besoin.

Les constats suivants se dégagent de la consultation :

- les répondants se sont prononcés très majoritairement en faveur de la variante de tracé ;
- plusieurs répondants ont demandé que la variante soit améliorée et éloignée du quartier du Vieux Black Lake, duquel la variante de tracé serait trop proche ;
- des préoccupations relatives à des projets de développement dans le secteur minier désaffecté de l'ancienne mine British Canadian ont été exprimées.

Il est important de mentionner qu'à la suite de la consultation par Hydro-Québec, la municipalité de Saint-Joseph-de-Coleraine a adopté une résolution pour le dépôt d'un mémoire aux audiences publiques du BAPE en faveur du tracé retenu par Hydro-Québec dans l'étude d'impact.

Le chapitre 2 du présent document décrit la démarche de participation du public visant à informer et à consulter la population sur la variante de tracé proposée à Thetford Mines et à Saint-Joseph-de-Coleraine. Le chapitre 3 présente la méthodologie utilisée pour l'analyse des données recueillies. Le chapitre 4 présente les résultats de la consultation publique et les principales préoccupations exprimées. La conclusion est présentée au chapitre 5.

## **2 Démarche de participation du public**

### **2.1 Information ciblée sur la variante de tracé**

Hydro-Québec a mis en place une démarche spécifique pour informer et consulter la population concernée par la variante de tracé proposée à Thetford Mines et à Saint-Joseph-de-Coleraine : une consultation ciblée sur la variante a été réalisée entre le 25 mai et le 30 juin 2020 afin de recueillir les questions et les préoccupations des groupes du milieu et des citoyens.

Le contexte actuel de la pandémie de COVID-19 ne permettant pas d'aller à la rencontre directe des citoyens, plusieurs moyens ont été mis en place afin de réaliser une consultation complète, qui soit aussi inclusive et représentative que possible.

Une approche personnalisée a été privilégiée pour les propriétaires directement touchés par la variante. L'information sur la consultation a été largement diffusée dans les médias traditionnels et sociaux. Des outils électroniques ont été déployés pour faciliter l'accès à l'information, et les municipalités de Thetford Mines et de Saint-Joseph-de-Coleraine ont relayé l'information sur la consultation à partir de leurs propres plateformes.

### **2.2 Collecte des préoccupations sur le Web**

Du 25 mai au 30 juin, soit pendant toute la durée de la consultation, les organismes du milieu et les citoyens pouvaient remplir un formulaire d'avis sur la page Web du projet ([hydro.quebec/appalaches-maine](http://hydro.quebec/appalaches-maine)) afin d'exprimer leurs préoccupations sur la variante de tracé et de poser des questions.

Ce formulaire était anonyme. Toutefois, les citoyens qui le désiraient pouvaient s'identifier afin qu'un suivi personnalisé soit effectué auprès d'eux.

À ce jour, environ soixante suivis – téléphoniques ou par courriel, selon le souhait exprimé – ont été effectués par l'équipe de projet afin de répondre à des questions spécifiques ou de transmettre des informations sur la démarche en cours.

### **2.3 Moyens et outils de communication**

#### **2.3.1 Bulletin d'information**

Un bulletin d'information résumant les principaux éléments de la variante de tracé, annonçant la consultation et précisant où trouver de l'information supplémentaire sur le projet a été diffusé auprès de l'ensemble des publics concernés.

### 2.3.2 Formulaire d'avis

Un formulaire d'avis permettant de recueillir les préoccupations des citoyens et des groupes du milieu a été préparé sur le même modèle que celui utilisé à l'étape de l'information-consultation à l'automne 2018 dans le cadre de l'étude d'impact sur l'environnement.

Ce formulaire a été transmis par envoi postal aux propriétaires touchés par la variante de tracé et aux riverains situés à moins de 500 m de part et d'autre de la variante de tracé. Il était également disponible sur la page Web du projet sous un onglet créé spécifiquement pour la variante de tracé proposée.

### 2.3.3 Envoi postal aux propriétaires et aux riverains

Tous les propriétaires touchés par la variante de tracé proposée ont reçu dans un envoi postal :

- une correspondance annonçant la consultation à venir et les référant à un spécialiste de l'équipe d'Hydro-Québec pour toute question ;
- le bulletin d'information ;
- le formulaire d'avis accompagné d'une enveloppe préaffranchie.

Les riverains situés à moins de 500 m de part et d'autre de variante ont aussi reçu un envoi postal comprenant :

- une correspondance annonçant la consultation à venir et les référant à la ligne Info-projets d'Hydro-Québec pour toute question ;
- le bulletin d'information ;
- le formulaire d'avis accompagné d'une enveloppe préaffranchie.

Ces propriétaires et riverains ont également reçu quatre simulations visuelles réalisées à partir de différents points de vue.

Quant aux propriétaires touchés par le tracé retenu dans l'étude d'impact sur l'environnement, ils ont reçu par envoi postal une correspondance annonçant la consultation à venir et les référant à un spécialiste de l'équipe d'Hydro-Québec pour toute question, ainsi que le bulletin d'information.

### 2.3.4 Site Web du projet

Une section spécifique à la variante proposée a été mise en ligne le 25 mai 2020. Le formulaire d'avis électronique ainsi qu'une cartographie détaillée et des simulations visuelles y ont également été déposés.

Une capsule vidéo expliquant le contexte de la consultation et invitant les citoyens à y participer a été ajoutée au site le 5 juin. Cette même capsule a été utilisée sur une page Facebook géociblée.

### **2.3.5 Cartographie détaillée et simulations visuelles**

Des cartes détaillées du tracé présenté dans l'étude d'impact sur l'environnement et de la variante de tracé proposée ont été déposées sur le site Web du projet.

De plus, les 25 simulations visuelles présentées dans l'étude d'impact sur l'environnement (à partir de différents points de vue sur toute la longueur du tracé, notamment dans le secteur de Black Lake) et les sept simulations visuelles spécifiques à la variante de tracé, présentées dans le quatrième complément d'information de l'étude d'impact, ont été déposées sur la page Web du projet.

### **2.3.6 Publireportage et réservation d'espace sur le Web**

Un publireportage invitant les citoyens à participer à la consultation a été diffusé dans l'hebdomadaire *Le Courrier de Frontenac* le 27 mai, le 3 juin et le 10 juin 2020, ainsi que dans le mensuel *Le Cantonnier* le 18 juin 2020.

L'information relative à la consultation était également consultable sur le site *MonThetford.com* entre le 1<sup>er</sup> et le 30 juin 2020. En cliquant sur la zone de texte, l'utilisateur était redirigé vers le site Web du projet, où il était alors possible de participer à la consultation en ligne.

### **2.3.7 Publication Facebook géociblée**

Une publication Facebook géociblée a été utilisée pour rejoindre les citoyens et les inviter à participer à la consultation. Cette publication aura eu une portée de 9 144 utilisateurs; 129 d'entre eux ont cliqué sur l'hyperlien menant au site Web du projet.

### **2.3.8 Ligne Info-projets**

Le numéro de la ligne Info-projets d'Hydro-Québec a été indiqué sur tous les outils de communication. Une quinzaine d'appels relatifs à la consultation sur la variante de tracé y ont été enregistrés.

### 2.3.9 Rencontres virtuelles

Des rencontres virtuelles ont eu lieu au cours du mois de juin avec certains groupes ciblés afin de présenter la variante de tracé proposée et recueillir les commentaires et préoccupations :

- Fédération de l'UPA de la Chaudière-Appalaches ;
- ministère des Transports du Québec (MTQ) ;
- Conseil régional de l'environnement de la Chaudière-Appalaches (CRECA) et Groupe de concertation des bassins versants de la zone Bécancour (GROBEC).

### 2.3.10 Relations avec les médias

Le 25 mai 2020, Hydro-Québec diffusait sur sa page Salle de nouvelles (<https://nouvelles.hydroquebec.com/fr/nouvelles-et-communiques/>) le communiqué « *Hydro-Québec consulte la population sur une nouvelle variante de tracé à Thetford Mines et à Saint-Joseph-de-Coleraine* ».

Ce communiqué a été transmis au *Courrier de Frontenac*, aux Municipalités de Thetford Mines et de Saint-Joseph-de-Coleraine, ainsi qu'à la MRC des Appalaches et à la députée de Lotbinière-Frontenac, Isabelle Lecours.

Des entrevues ont été accordées par un porte-parole d'Hydro-Québec au *Courrier de Frontenac* (25 mai 2020) et à *SRC – Estrie* (2 juin 2020).

### 2.3.11 Relais de l'information par les municipalités

Les Municipalités de Thetford Mines et de Saint-Joseph-de-Coleraine ont été invitées à partager, au moyen de leurs propres outils de communication, les informations relatives à la consultation en cours.

Les deux organismes ont utilisé leur page Facebook et leur propre page Web pour inviter leur population à participer à la consultation.

### 2.3.12 Sommaire des activités réalisées

Le tableau 1 présente un calendrier des activités réalisées dans le cadre de la démarche de participation du public.

**Tableau 1 : Calendrier des activités réalisées**

Date	Activités
22 mai 2020	Contact téléphonique avec les propriétaires touchés par la variante de tracé Envoi postal aux propriétaires et aux riverains (correspondance, formulaire d'avis et bulletin d'information)
25 mai 2020	Mise à jour du site Web du projet (section spécifique à la variante, formulaire d'avis électronique, cartes interactives, simulations visuelles, etc.) Publication d'un communiqué de presse d'Hydro-Québec
27 mai 2020	Parution d'un publireportage dans <i>Le Courrier de Frontenac</i>
1 <sup>er</sup> au 30 juin 2020	Parution d'une bannière sur le site <i>MonTheford.com</i> , guidant vers le publireportage
3 juin 2020	Rencontre virtuelle avec le Conseil régional de l'environnement de la Chaudière-Appalaches (CRECA) et le Groupe de concertation des bassins versants de la zone Bécancour (GROBEC) Parution d'un publireportage dans <i>Le Courrier de Frontenac</i>
5 juin 2020	Mise à jour du site Web du projet (ajout d'une capsule vidéo explicative) Parution d'une publication géociblée sur Facebook invitant les citoyens à participer à la consultation
10 juin 2020	Rencontre virtuelle avec le ministère des Transports du Québec (MTQ) Parution d'un publireportage dans <i>Le Courrier de Frontenac</i>
17 juin 2020	Rencontre virtuelle avec la Fédération de l'UPA de la Chaudière-Appalaches
18 juin 2020	Parution d'un publireportage dans <i>Le Cantonnier</i>
25 mai au 13 juillet 2020	Suivis personnalisés selon les besoins (demandes de précisions, retour d'appel, etc.)



## 3 Analyse des données

Hydro-Québec a mis en place une démarche de participation du public adaptée à la situation sanitaire liée à la pandémie de COVID-19 pour informer et consulter la population sur une nouvelle variante de tracé à Thetford Mines et à Saint-Joseph-de-Coleraine.

Les moyens de communication avec les différents publics ont été adaptés à cette situation inhabituelle. Les rencontres en personne ne pouvant être envisagées, des contacts téléphoniques, des envois postaux, des rencontres virtuelles et une consultation en ligne ont été privilégiés.

La consultation concernant la variante de tracé proposée à Thetford Mines et à Saint-Joseph-de-Coleraine s'est amorcée dans un contexte différent de celui de la consultation réalisée à l'automne 2018 sur l'ensemble du projet. Cette nouvelle consultation découle en effet d'un changement de tracé demandé par la Ville de Thetford Mines. Celle-ci a utilisé plusieurs canaux pour inciter ses citoyens à participer à la consultation. La consultation a été marquée par une forte participation des citoyens de Thetford Mines.

### 3.1 Saisie des données

Les données proviennent des réponses collectées à partir du formulaire d'avis transmis par envoi postal, du formulaire de présentation des avis (voir l'annexe A) accessible sur le site Web d'Hydro-Québec à partir de la page d'accueil du projet de la ligne d'interconnexion des Appalaches-Maine ainsi que des suivis téléphoniques effectués.

### 3.2 Principaux publics

Les principaux publics ciblés par la démarche de consultation sont d'abord ceux à qui des informations sur la variante de tracé proposée et la consultation en cours ont été transmises par Hydro-Québec :

- les propriétaires de lots potentiellement touchés par la variante de tracé à Thetford Mines et à Saint-Joseph-de-Coleraine ;
- les riverains de la variante de tracé, soit ceux situés à 500 m de part et d'autre du tracé de la variante ;
- les propriétaires touchés par le tracé retenu par Hydro-Québec dans l'étude d'impact sur l'environnement déposée en août 2019 ;
- des organismes régionaux à vocation environnementale et agricole.

D'autres publics ont également communiqué leur avis à Hydro-Québec au moyen du formulaire d'avis en ligne. Ces publics sont regroupés ici en deux catégories :

- Autres publics – Citoyens et acteurs du milieu économique situés à proximité du tracé retenu ou de la variante de tracé proposée.
- Publics sans adresse – Répondants qui ont choisi de ne pas divulguer leur adresse, mais identifiés par leur nom, le nom d'une rue ou un numéro de téléphone.

Le tableau 2 présente le nombre de répondants par catégorie.

**Tableau 2 : Nombre de répondants par catégorie**

Catégorie de répondants	Ciblés par envoi postal ou appel téléphonique	Ciblés par envoi postal	Nombre de répondants
Propriétaires touchés par la variante	12	0	7
Riverains de la variante	0	173	60
Propriétaires touchés par le tracé retenu par Hydro-Québec	0	6	2
Autres publics	0	0	553
Sans adresse	0	0	25
Total	12	173	647

Outre les propriétaires et les riverains ciblés, les 580 autres répondants ont été rejoints par un ensemble de moyens divers décrits au chapitre 2.

### 3.3 Grands thèmes d'analyse

Les avis et commentaires reçus dans le cadre de la consultation sont regroupés en quatre grandes catégories :

- Préoccupations – Plusieurs répondants ont formulé des préoccupations d'ordre environnemental, social ou économique à l'égard de la variante de tracé.
- Demandes d'information additionnelle – Certains répondants ont souhaité s'informer sur la variante de tracé proposée afin de mieux comprendre le projet. Hydro-Québec a répondu aux demandes par contact téléphonique et par courriel, selon ce qui était souhaité par les répondants.
- Demandes de mesures d'atténuation – Certains répondants ont demandé des mesures d'atténuation pour la variante de tracé proposée.
- Opinion sur la variante de tracé proposée – Des répondants ont inscrit leur choix de tracé ou leur opinion sur le formulaire d'avis, souvent sans indiquer de préoccupations particulières.

## 4 Résultats

L'analyse des résultats permet de mettre en relief les réponses obtenues auprès des 647 citoyens, entreprises et organismes qui ont participé à la consultation sur la variante de tracé à Thetford Mines et à Saint-Joseph-de-Coleraine. Les résultats sont présentés selon les grands thèmes indiqués à la section 3.3.

### 4.1 Préoccupations concernant la variante de tracé

La grande majorité des répondants a manifesté des préoccupations au sujet du tracé retenu par Hydro-Québec. Par ailleurs, des répondants ont exprimé des préoccupations relativement à la variante de tracé, dont les plus importantes sont les suivantes :

- pour 37 répondants, le tracé de la variante est trop proche des résidences ;
- l'impact visuel de la ligne sur le paysage, et plus particulièrement sur le chemin du Lac-Caribou, la rue du Lac-Noir et les sentiers pédestres des Trois Monts de Coleraine, a été soulevé par 25 répondants ;
- 21 répondants craignent les effets des champs électriques et magnétiques sur leur santé ;
- 18 répondants croient que la variante de tracé pourrait entraîner une perte de valeur de leur propriété ;
- 12 répondants s'inquiètent de l'impact à long terme de la présence de la ligne sur le quartier du Vieux Black Lake.

Le tableau 3 présente les préoccupations exprimées relativement à la variante de tracé, par ordre d'importance.

**Tableau 3 : Répartition des principales préoccupations soulevées**

Préoccupations soulevées	Propriétaires touchés par la variante	Riverains touchés par la variante	Propriétaires touchés par le tracé retenu dans l'étude d'impact	Autres publics	Sans adresse	Total
Proximité des résidences	1	14	0	21	1	37
Impact visuel	1	8	1	14	1	25
Perte de valeur de la propriété	2	7	0	8	1	18
Effets des champs électriques et magnétiques sur la santé	0	14	0	5	2	21

**Tableau 3 : Répartition des principales préoccupations soulevées (suite)**

Préoccupations soulevées	Propriétaires touchés par la variante	Riverains touchés par la variante	Propriétaires touchés par le tracé retenu dans l'étude d'impact	Autres publics	Sans adresse	Total
Impacts à long terme sur le quartier résidentiel	0	5	0	6	1	12
Impacts environnementaux (déboisement, faune et flore)	0	5	0	5	1	11
Bruit émis par la ligne	0	7	0	3	0	10
Coût de la variante	0	2	0	3	0	5
Contraintes techniques associées aux infrastructures existantes	4	0	0	0	0	4
Impacts sur le projet de réhabilitation de la voie ferrée du ministère des Transports du Québec qui longe la rue du Lac-Noir.	3	1	0	0	0	4
Délocalisation et indemnisation	1	1	0	2	0	4
Projet de développement économique futur dans le secteur minier (site propice à l'exploitation d'autres formations géologiques)	1	1	1	0	0	3
Respect des normes et des mesures d'atténuation	1	0	0	2	0	3

D'autres préoccupations ont également été formulées par le milieu :

- impact des émanations d'une usine en activité dans le secteur sur la ligne de transport ;
- activités de chasse ;
- zone de ravage de chevreuils et d'originaux ;
- enjeux de sécurité concernant les risques de collision avec les animaux vers la route 112 ;
- utilisation possible de l'emprise de ligne (p. ex. sentier de motoneige) ;
- dérangements causés par les travaux d'entretien de la ligne ;
- surexploitation industrielle de la région.

## 4.2 Demandes d'information sur la variante de tracé

Lors de la consultation, 64 répondants ont demandé des informations supplémentaires et ont été contactés par téléphone ou courriel, selon leur souhait.

21 de ces répondants voulaient obtenir plus d'information générale concernant le tracé de la variante afin de mieux comprendre le projet dans son ensemble. Des préoccupations relatives aux impacts visuels de la variante de tracé dans certains secteurs comme la rue du Lac-Noir, la rue du Lac-Caribou ou le sentier pédestre des

Trois Monts de Coleraine ont été formulées par 17 répondants. Dix répondants ont exprimé leur crainte concernant l'effet des champs électriques et magnétiques sur la santé et ont voulu recevoir plus d'information à ce sujet.

Afin de répondre aux préoccupations de chacun, le site Web du projet, les simulations visuelles du tracé de la variante ainsi que les documents de référence sur les champs électriques et magnétiques ont été transmis par courriel à ceux qui le demandaient.

De manière générale, les contacts se sont déroulés dans un climat cordial. Plusieurs répondants ont remercié les représentants d'Hydro-Québec pour leur suivi rapide. Certains ont exprimé l'évolution positive de leur perception à la lumière des informations données.

Le tableau 4 présente le nombre de demandes d'information en ordre décroissant, par sujet et par public cible.

**Tableau 4 : Demandes d'information relatives à la variante de tracé**

Sujet des demandes d'information	Propriétaires touchés par la variante	Riverains touchés par la variante	Propriétaires touchés par le tracé retenu dans l'étude d'impact	Autres publics	Sans adresse	Total
Information générale sur la variante	0	7	0	14	0	21
Impacts visuels (rue du Lac-Noir, chemin du Lac-Caribou, sentier pédestre des Trois Monts de Coleraine)	0	10	0	11	0	17
Effet des champs électriques et magnétiques sur la santé	0	5	0	5	0	10
Processus de consultation et échéancier du projet	1	1	0	5	0	7
Perte de valeur de la propriété	1	2	0	4	0	7
Proximité des résidences	0	0	0	6	0	6
Impacts environnementaux de chacun des tracés (tracé de l'étude d'impact et variante)	0	2	0	4	0	6
Avantages et inconvénients de chacun des tracés (tracé de l'étude d'impact et variante)	0	0	0	5	0	5
Décision concernant le choix du tracé	0	1	0	4	0	5

D'autres demandes d'information ont été formulées par un ou deux répondants sur les sujets suivants :

- indemnité versée aux propriétaires touchés ;
- utilisation de l'emprise de ligne ;
- impacts sur la zone de villégiature de Saint-Joseph-de-Coleraine ;
- impacts cumulatifs ;

- tracé précis à l'ouest du chemin du Lac-Caribou et distance par rapport à la ligne projetée ;
- bruit ;
- impacts sociaux ;
- déplacement de la ligne vers l'ancienne mine British Canadian 2 ;
- capacité de la ligne projetée ;
- enjeux concernant le positionnement des pylônes et la voie ferrée ;
- tracé détaillé de la ligne et positionnement des pylônes ;
- coûts de la variante ;
- organisation d'une rencontre après l'audience publique du BAPE ;
- présence d'un représentant de l'UPA au chantier ;
- évaluation de l'empreinte sur le milieu hydrique ;
- plan de restauration des résidus miniers ;
- traversée de la rivière Bécancour ;
- tensions parasites et courant continu ;
- végétation : érablières et déboisement ;
- hauteur des conducteurs et dégagement ;
- contrôle de l'érosion et gestion des sédiments dans les haldes minières ;
- Société d'expansion Parc Provence ;

### 4.3 Demandes de modifications relatives à la variante de tracé

Plusieurs demandes de modifications concernant la variante de tracé ont été formulées. L'éloignement des zones résidentielles du Vieux Black Lake a été souhaité par 38 répondants.

Trois propriétaires touchés par la variante de tracé souhaiteraient une révision du tracé tenant compte du projet de réhabilitation d'un tronçon de voie ferrée entre Vallée-Jonction et Thetford Mines.

Le tableau 5 présente les trois principales mesures d'atténuation qui ont été demandées par les répondants.

Tableau 5 : Mesures d'atténuation demandées

Mesures demandées	Propriétaires touchés par la variante	Riverains touchés par la variante	Propriétaires touchés par le tracé retenu dans l'étude d'impact	Autres publics	Sans adresse	Total
Éloignement des zones résidentielles du quartier du Vieux Black Lake	0	2	0	36	0	38
Révision de la variante pour tenir compte de la présence d'une voie ferrée	3	0	0	0	0	3
Déplacement du tracé de la variante à l'est d'une usine située à l'entrée de l'ancienne mine British Canadian	1	1	1	0	0	3

D'autres demandes ont été formulées par un ou deux citoyens :

- déplacer le tracé de la variante vers le chemin du Lac-Caribou ;
- déplacer le tracé de la variante du côté ouest de l'ancienne route 112 ;
- faire passer le tracé hors du puits de l'ancienne mine British Canadian ;
- déplacer la traversée de la fosse minière du côté ouest ;
- améliorer le projet par l'enfouissement de la ligne ;
- abaisser les pylônes à certains endroits pour diminuer l'impact visuel.

#### 4.4 Opinion sur la variante de tracé proposée

Bien que le formulaire d'avis soit destiné à recevoir les préoccupations du public sur la variante de tracé, la majorité des répondants y a plutôt formulé un avis à l'égard du tracé retenu par Hydro-Québec dans son étude d'impact sur l'environnement :

- 473 répondants ont indiqué leur préférence à l'égard de la variante du tracé proposée ;
- 18 répondants se sont dits défavorables à la variante ;
- 80 répondants ont signifié n'avoir aucune préoccupation concernant la variante et n'ont pas exprimé leur opinion sur celle-ci ;
- 76 répondants ont exprimé leur indécision à ce sujet et n'expriment donc pas d'avis sur la variante. D'ailleurs, 35 d'entre eux ont demandé des informations à Hydro-Québec concernant la variante.

Le tableau 6 détaille les opinions exprimées par les répondants envers la variante de tracé.

**Tableau 6 : Opinion sur la variante de tracé proposée**

Opinion sur la variante	Propriétaires touchés par la variante	Riverains touchés par la variante	Propriétaires touchés par le tracé retenu dans l'étude d'impact	Autres publics	Sans adresse	Total
Pas de préoccupation	1	8	0	65	6	80
En faveur de la variante de tracé	2	24	1	430	16	473
Contre la variante de tracé	0	11	0	6	1	18
Indécis	4	18	1	51	2	76

Pour appuyer leur opinion en faveur de la variante, de tracé, les répondants indiquent que le tracé retenu par Hydro-Québec est trop proche des résidences et limite le développement des quartiers Cité-Provence et Hamel (290 répondants). 83 répondants craignent les effets du tracé retenu sur la valeur des propriétés résidentielles.

Le fait que la variante de tracé serait située en zone non exploitée, c'est-à-dire dans l'ancienne mine British Canadian, constitue un autre motif (113 répondants).

Selon plusieurs répondants, la variante de tracé aurait un impact visuel moindre et serait plus respectueuse des résidents du secteur de Black Lake.

Le tableau 7 présente les principales raisons invoquées à l'appui des opinions favorables à la variante de tracé.

**Tableau 7 : Raisons à l'appui des opinions favorables à la variante de tracé**

Raisons invoquées	Propriétaires touchés par la variante	Riverains touchés par la variante	Propriétaires touchés par le tracé retenu dans l'étude d'impact	Autres publics	Sans adresse	Total
Impact sur les quartiers résidentiels Cité-Provence et Hamel et leur développement	0	13	1	266	10	290
Tracé situé dans une zone non exploitée (ancienne mine British Canadian)	0	5	1	104	3	113
Perte de valeur des propriétés des quartiers Cité-Provence et Hamel	0	5	0	76	2	83
Moins d'impacts sur le paysage	0	4	0	49	0	53
Qualité de vie des citoyens	1	0	0	34	1	36

Des répondants ont évoqué d'autres raisons qui les amènent à préférer la variante de tracé au tracé retenu par Hydro-Québec :

- la variante éviterait la délocalisation et l'expropriation de résidents du secteur de Black Lake (17) ;
- la variante serait plus éloignée des sentiers pédestres des Trois Monts de Coleraine (14) ;
- la variante aurait moins d'impacts sur l'environnement et le déboisement (12) ;
- manque de consultation de la part d'Hydro-Québec lors de la première consultation, et donc d'acceptabilité sociale (11) ;
- moins d'impacts sur la santé des riverains (11) ;
- tracé plus sécuritaire pour les citoyens vivant dans le secteur de Black Lake (6) ;
- distance plus courte que pour le tracé retenu (3) ;
- la variante aurait moins d'impacts sur le milieu agricole (3) ;
- la variante générerait moins de bruit (1).

## 5 Conclusion

Hydro-Québec accorde une grande importance à l'avis et aux préoccupations du public dans la réalisation de ses projets. C'est pourquoi, en accord avec les gestionnaires du milieu, Hydro-Québec a mené une démarche de participation du public ayant pour objectifs d'informer et de consulter le milieu sur la variante de tracé proposée par la Ville de Thetford Mines. Hydro-Québec s'était d'ailleurs engagée à le faire dans le complément de l'étude d'impact déposé auprès du ministère de l'Environnement et de la Lutte contre les changements climatiques (MELCC) le 13 mai dernier. Cette consultation s'est déroulée du 25 mai au 30 juin 2020.

Près de 650 citoyens (propriétaires ou riverains), entreprises et organismes ont participé à la consultation menée par Hydro-Québec, qui a dû adapter ses moyens de communication au contexte de la pandémie de COVID-19. Les préoccupations et les demandes de suivi ont été consignées par l'équipe de projet d'Hydro-Québec et des retours ont été faits auprès de plusieurs propriétaires et riverains au besoin.

Bien que la nouvelle consultation concernant la variante de tracé proposée ait mis en lumière des opinions de la part du public en faveur de la variante de tracé, les préoccupations actuelles concernant celle-ci ne doivent pas être minimisées et demandent une réflexion accrue.

La variante de tracé proposée soulève plusieurs préoccupations : proximité de la ligne avec le quartier du Vieux Black Lake, impact visuel sur le paysage, effets des champs électriques et magnétiques sur la santé, réhabilitation d'une voie ferrée et développement économique dans le secteur de la mine British Canadian.

Les constats suivants se dégagent de la consultation :

- les répondants se sont prononcés très majoritairement en faveur de la variante de tracé ;
- plusieurs répondants ont demandé que la variante soit améliorée et éloignée du quartier du Vieux Black Lake, duquel la variante de tracé serait trop proche ;
- des préoccupations relatives à des projets de développement dans le secteur minier désaffecté de l'ancienne mine British Canadian ont été exprimées.

Pour ces différentes raisons, Hydro-Québec considère que si la variante de tracé proposée devait être retenue, celle-ci nécessiterait des analyses techniques et environnementales supplémentaires et des démarches additionnelles dans le milieu.



# A Dossier de la participation du public

- A.1 Bulletin d'information
- A.2 Formulaire de présentation des avis
- A.3 Aperçu de la page Web de la variante de tracé
- A.4 Publireportage sur le projet
- A.5 Communiqué de presse
- A.6 Revue de presse (médias traditionnels)



**A.1 Bulletin d'information**





**CONSULTATION**

Printemps 2020

## Ligne d'interconnexion des Appalaches-Maine

Nouvelle variante de tracé à Thetford Mines et à Saint-Joseph-de-Coleraine

*Hydro-Québec poursuit l'élaboration de son projet visant la construction d'une nouvelle interconnexion entre son réseau d'électricité et celui du Maine afin d'accroître la capacité d'échange entre le Québec et la Nouvelle Angleterre.*

### Nouvelle variante de tracé à l'étude

Dans le cadre du processus d'autorisation du projet, Hydro-Québec a déposé à l'été 2019 une étude d'impact sur l'environnement auprès du ministère de l'Environnement et de la Lutte contre les changements climatiques. Cette étude présente le tracé retenu par Hydro-Québec dans le cadre du projet.

Depuis, la Ville de Thetford Mines a proposé une nouvelle variante de tracé de ligne qui éviterait le secteur résidentiel de Black Lake, en le contournant par le sud-est, cheminerait à l'ouest du lac Caribou et rejoindrait le tracé retenu par Hydro-Québec à la hauteur du lac Noir.

Cette variante de tracé, d'une longueur totale de 11,73 km, traverserait le territoire de Thetford Mines (7,18 km) et de Saint-Joseph de Coleraine (4,55 km). Elle comprendrait 38 pylônes à armement vertical et deux pylônes plus imposants permettant la traversée de la fosse inondée de l'ancienne mine de British Canadian. La largeur d'emprise entretenue serait de 43 m.

La variante de tracé s'approcherait de l'extrémité sud-est du noyau résidentiel du Vieux Black Lake et d'un secteur réservé à un projet de développement de la villégiature en milieu forestier à Saint-Joseph-de-Coleraine. Elle entraînerait l'ouverture d'un nouveau couloir de ligne sur quelque 10 km, dont environ 4,8 km touchent un paysage de collines boisées situé au sud de la ville de Thetford Mines. Ce paysage est visible à grande distance depuis plusieurs points de vue et est valorisé pour son aspect naturel.

*Le contexte actuel de la pandémie de COVID-19 ne nous permet pas d'aller à la rencontre des propriétaires qui seraient touchés par cette nouvelle variante ou des citoyens résidant à proximité afin de répondre à leurs questions et de connaître leurs préoccupations. Celles-ci sont toutefois importantes pour l'évaluation de cette variante.*

Visitez le site [hydro.quebec/appalaches-maine](https://hydro.quebec/appalaches-maine) pour :

- > de l'information sur la nouvelle variante de tracé à l'étude au sujet de laquelle nous consultons actuellement la population ;
- > de l'information sur le tracé retenu par Hydro-Québec dans son étude d'impact sur l'environnement ;
- > des cartes ;
- > d'autres simulations visuelles réalisées à partir de différents points de vue.

### INFORMATION

Ligne Info-projets :  
1 855 845-7417



## **A.2 Formulaire de présentation des avis**



## Ligne d'interconnexion des Appalaches-Maine

Nouvelle variante de tracé à Thetford Mines et à Saint-Joseph-de-Coleraine

### Formulaire de présentation des avis

Le contexte actuel de la pandémie de COVID-19 ne nous permet pas d'aller à la rencontre des propriétaires qui seraient touchés par cette nouvelle variante ou des citoyens résidant à proximité afin de répondre à leurs questions et de connaître leurs préoccupations. Celles-ci restent cependant importantes pour l'évaluation de cette variante.

#### IDENTIFICATION

Je suis un propriétaire touché par cette nouvelle variante

J'habite à proximité de la nouvelle variante

Je réside dans la rue

\_\_\_\_\_

dans la municipalité de

\_\_\_\_\_

\_\_\_\_\_

2. **Souhaitez-vous avoir plus d'information sur la nouvelle variante de tracé à Thetford Mines et à Saint-Joseph-de-Coleraine ?**

OUI  NON

Si oui, à quels sujets ?

\_\_\_\_\_

\_\_\_\_\_

\_\_\_\_\_

\_\_\_\_\_

\_\_\_\_\_

\_\_\_\_\_

1. **De manière générale, comment qualifiez-vous l'information transmise par Hydro-Québec dans cet envoi postal ?** (cochez une seule case)

Très satisfaisante

Aucunement satisfaisante

Satisfaisante

Je ne sais pas

Peu satisfaisante

3. **Est-ce que cette variante vous préoccupe ?**

OUI  NON

Si oui, quelles sont vos préoccupations ?

\_\_\_\_\_

\_\_\_\_\_

\_\_\_\_\_

\_\_\_\_\_

\_\_\_\_\_



### **A.3 Aperçu de la page Web de la variante de tracé**



Projets et travaux de construction >

## Interconnexion des Appalaches-Maine



<a href="#">Projet en bref</a>	<a href="#">Tracé de ligne retenu</a>	<a href="#">Variante de tracé à l'étude</a>	<a href="#">Calendrier</a>	<a href="#">Échangez avec nous</a>	<a href="#">Documentation</a>
--------------------------------	---------------------------------------	---	----------------------------	------------------------------------	-------------------------------

### Nouvelle variante de tracé à Thetford Mines et Saint-Joseph-de-Coleraine à l'étude

Dans le cadre du processus d'autorisation du projet, Hydro-Québec a déposé à l'été 2019 une étude d'impact sur l'environnement auprès du ministère de l'Environnement et de la Lutte contre les changements climatiques. Cette étude présente le tracé initial retenu par Hydro-Québec dans le cadre du projet.

Depuis, la Ville de Thetford Mines a proposé une nouvelle variante de tracé de ligne qui éviterait le secteur résidentiel de Black Lake, en le contournant par le sud-est, cheminerait à l'ouest du lac Caribou et rejoindrait le tracé retenu par Hydro-Québec à la hauteur du lac Noir.

Hydro-Québec a consulté la population concernée par cette nouvelle variante de tracé pour connaître ses questions, préoccupations et avis.

La consultation est maintenant terminée. Une fois l'analyse complétée, les résultats seront partagés sur le site web et transmis au ministère de l'Environnement et de la Lutte contre les changements climatiques.



## **A.4 Publireportage sur le projet**



# Consultation sur une nouvelle variante de tracé à Thetford Mines et à Saint-Joseph-de-Coleraine

Hydro-Québec poursuit l'élaboration de son projet visant la construction d'une nouvelle interconnexion entre son réseau d'électricité et celui du Maine afin d'accroître la capacité d'échange entre le Québec et la Nouvelle Angleterre.

Dans le cadre du processus d'autorisation du projet, Hydro-Québec a déposé à l'été 2019 une étude d'impact sur l'environnement au ministère de l'Environnement et de la Lutte contre les changements climatiques. Cette étude présente le tracé retenu par Hydro-Québec dans le cadre du projet.

Depuis, la Ville de Thetford Mines a proposé une nouvelle variante de tracé de ligne qui éviterait le secteur résidentiel de Black Lake, en le contournant par le sud-est, cheminerait à l'ouest du lac Caribou et rejoindrait le tracé retenu par Hydro-Québec à la hauteur du lac Noir.

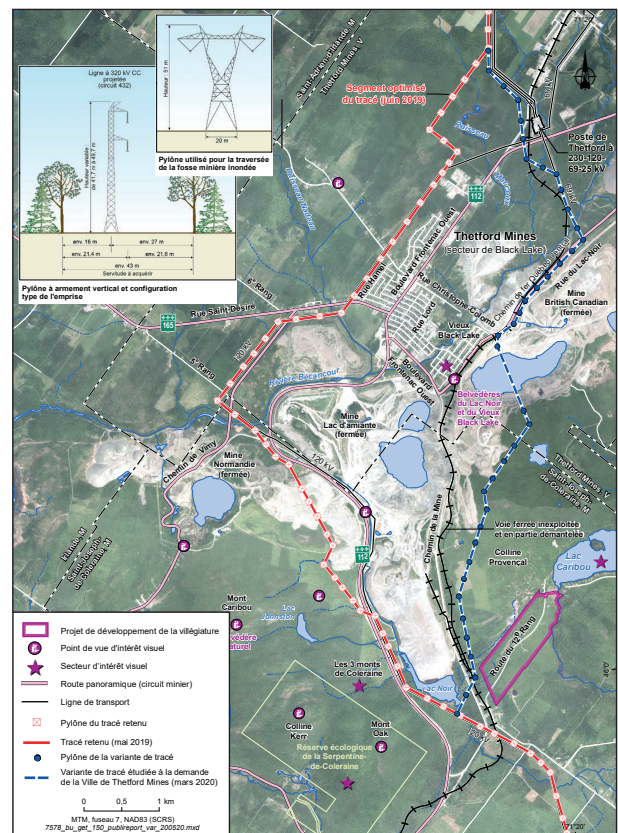
Cette variante de tracé, d'une longueur totale de 11,73 km, traverserait le territoire de Thetford Mines (7,18 km) et de Saint-Joseph-de-Coleraine (4,55 km). Elle comprendrait 38 pylônes à armement vertical et deux pylônes plus imposants permettant la traversée de la fosse inondée de l'ancienne mine de British Canadian. La largeur d'emprise entretenue serait de 43 m.

La variante de tracé s'approcherait de l'extrémité sud-est du noyau résidentiel du Vieux Black Lake et d'un secteur réservé à un projet de développement de la villégiature en milieu forestier à Saint-Joseph-de-Coleraine. Elle entraînerait l'ouverture d'un nouveau couloir de ligne sur quelque 10 km, dont environ 4,8 km touchent un paysage de collines boisées situé au sud de la ville de Thetford Mines. Ce paysage est visible à grande distance depuis plusieurs points de vue et est valorisé pour son aspect naturel.

**Hydro-Québec désire informer et consulter la population concernée par cette nouvelle variante de tracé. Le contexte actuel de la pandémie de COVID-19 ne nous permet pas d'aller à la rencontre des citoyens à ce moment-ci, mais vos préoccupations et opinions sont importantes pour l'évaluation de cette variante.**

Visitez le site [hydro.quebec/appalaches-maine](http://hydro.quebec/appalaches-maine) pour :

- de l'information sur la nouvelle variante de tracé à l'étude au sujet de laquelle nous consultons actuellement la population ;
- de l'information sur le tracé retenu par Hydro-Québec dans son étude d'impact sur l'environnement ;
- des cartes ;
- des simulations visuelles réalisées à partir de différents points de vue.



Tel que le prévoit la *Procédure d'évaluation et d'examen des impacts sur l'environnement*, le projet fera prochainement l'objet d'un examen par le Bureau d'audiences publiques sur l'environnement.

## POUR TRANSMETTRE VOS QUESTIONS, PRÉOCCUPATIONS ET AVIS

- Complétez le formulaire en ligne
- Communiquez avec la ligne Info-Projets au **1 855 845-7417**





## **A.5 Communiqué de presse**




## Interconnexion des Appalaches-Maine

# Hydro-Québec consulte la population sur une nouvelle variante de tracé à Thetford Mines et à Saint-Joseph-de-Coleraine

Hydro-Québec poursuit l'élaboration de son projet visant la construction d'une nouvelle interconnexion entre son réseau d'électricité et celui du Maine afin d'accroître la capacité d'échange entre le Québec et la Nouvelle-Angleterre.

Dans le contexte du processus d'autorisation du projet, Hydro-Québec a déposé auprès du ministère de l'Environnement et de la Lutte contre les changements climatiques à l'été 2019 une étude d'impact sur l'environnement qui présente le tracé initial d'Hydro-Québec dans le cadre du projet.

Depuis, la Ville de Thetford Mines a proposé une nouvelle variante de tracé de ligne qui éviterait le secteur résidentiel de Black Lake, en le contournant par le sud-est, cheminerait à l'ouest du lac Caribou et rejoindrait le tracé initial d'Hydro-Québec à la hauteur du lac Noir. Une carte présentant le tracé initial et la nouvelle variante de tracé est accessible [ici](#) .

Nous désirons donc informer et consulter la population concernée par cette nouvelle variante de tracé. Le contexte actuel de la pandémie de COVID-19 ne nous permet actuellement pas d'aller à la rencontre des citoyens, mais les préoccupations et opinions du public sont importantes pour l'évaluation de cette variante.

Nous invitons la population à visiter le site [hydro.quebec/appalaches-maine](https://hydro.quebec/appalaches-maine) pour :

- de l'information sur la nouvelle variante de tracé à l'étude ;
- de l'information sur le tracé initial d'Hydro-Québec ;
- des cartes ;
- des simulations visuelles réalisées à partir de différents points de vue.

Nous invitons la population à nous transmettre ses questions, préoccupations et avis en :

- remplissant [le formulaire en ligne](#)  ;
- communiquant avec nous au moyen de la ligne Info-projets au **1 855 845-7417**.

La consultation, qui débute dès maintenant, se terminera le 30 juin.

### Pour renseignements :

Maxence Huard-Lefebvre  
Hydro-Québec  
514 289-5005



## **A.6 Revue de presse (médias traditionnels)**



Date	Média	Titre et sujets abordés
20 mai 2020 (sur le web) 27 mai 2020 (édition papier)	Le Courrier de Frontenac	Un tracé alternatif sera présenté au BAPE  La Ville de Thetford Mines souligne la collaboration d'Hydro-Québec pour l'analyse d'un tracé alternatif, lien vers le site web du projet d'Hydro-Québec (dans l'édition papier)
25 mai 2020	Le Courrier de Frontenac	Interconnexion des Appalaches-Maine : lancement d'une consultation publique  Annonce du début de la consultation, lien vers le site web du projet d'Hydro-Québec
1 <sup>er</sup> juin 2020	Le Courrier de Frontenac	Les citoyens invités à bien s'informer avant de se prononcer  Le maire de Thetford Mines encourage les citoyens à participer à la consultation et à bien s'informer sur les avantages et inconvénients de chacun des tracés
Le 3 juin 2020	SRC	L'appel à la mobilisation contre Hydro-Québec de Thetford Mines  Les élus de Thetford Mines déplorent que la consultation ne porte que sur la variante de tracé et souhaiteraient que la population puisse aussi se prononcer sur le tracé initial, Hydro-Québec souligne l'importance que les citoyens participent à la consultation
3 juin 2020	Le Courrier de Frontenac	Interconnexion des Appalaches-Maine : Isabelle Lecours à l'écoute  Invitation de la députée Isabelle Lecours à participer à la consultation afin que soit réalisé le projet qui soit de moindre impact environnemental, technique et social
4 juin 2020	Mon Thetford.com	La Ville de Thetford incite la population à se prononcer  Entrevue avec le maire de Thetford Mines, qui demande aux citoyens de participer à la consultation
11 juin 2020	Magazine Électricité Plus	Ligne électrique Appalaches-Maine: Hydro consulte en ligne  Le maire de Thetford Mines déplore que la consultation ne porte que sur la variante de tracé et souhaiterait que la population puisse aussi se prononcer sur le tracé initial





Imprimé sur du papier fabriqué au Québec contenant  
100 % de fibres recyclées postconsommation.

2020E1733-F

---

