

352

P

NP

DM7

Projet d'agrandissement du lieu  
d'enfouissement technique de Sainte-  
Sophie

6212-03-122

# MÉMOIRE

AGRANDISSEMENT DU SITE D'ENFOUISSEMENT  
MUNICIPALITÉ DE SAINTE-SOPHIE

**PRÉPARÉ PAR**

*Carmen-Gloria Sanchez*  
*Directrice générale*

**PRÉSENTÉ PAR**



*Le 4 février 2020*

**AU NOM DES  
ADMINISTRATEURS  
DE LA CHAMBRE DE  
COMMERCE ET D'INDUSTRIE DE  
SAINT-JÉRÔME  
MÉTROPOLITAIN,**

Il nous fait grand plaisir de vous acheminer ce court mémoire qui positionne l'organisme quant au projet d'agrandissement du site d'enfouissement de la Municipalité de Sainte-Sophie par Waste Management.

La CCISJM a pour mission de participer au développement économique du Grand Saint-Jérôme en offrant, notamment, des occasions à la communauté d'affaires de se faire connaître. Elle vise à être la courroie de transmission privilégiée par ses membres afin de faire valoir leur point de vue et défendre leurs intérêts sur des enjeux qui les touchent.

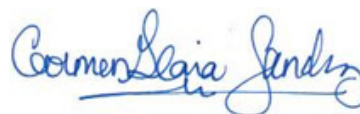
C'est pourquoi les administrateurs souhaitent déposer le présent document afin de donner leur avis quant au projet déposé par Waste Management, tout en mettant de l'avant l'importance qu'ils accordent aux normes environnementales actuelles et futures.

Nous espérons que vous y verrez des membres engagés auprès de leur communauté qui ont à cœur le développement socio-économique des entreprises de la région. Celles-ci sont des citoyens corporatifs importants et elles souhaitent jouer un rôle de premier plan dans le respect des normes en vigueur.

En vous remerciant du temps que vous consacrerez à notre mémoire, nous demeurons à votre disposition si vous souhaitez obtenir des renseignements supplémentaires. Je vous prie également d'agréer, Madame, Monsieur, l'expression de nos sentiments distingués.



Sylvie Chartrand, CPA CA  
Présidente



Carmen-Gloria Sanchez, MAP  
Directrice générale

## *La Chambre de commerce et d'industrie de Saint-Jérôme métropolitain (CCISJM),*

regroupe plus de 310 entreprises membres et ses activités sont offertes aux gens d'affaires du territoire de la MRC de La Rivière-du-Nord. Le territoire couvert est situé au Nord de Montréal et comprend les municipalités et villes suivantes : Saint-Hippolyte, Sainte-Sophie, Prévost, Saint-Colomban et Saint-Jérôme.

Le conseil d'administration est formé de professionnels, d'entrepreneurs et de commerçants et sont au nombre de dix-sept (17) personnes, dont 2 observateurs. Ces administrateurs ont pour mandat de veiller aux intérêts de la communauté d'affaires par la mise en place de projets et d'activités afin de soutenir les 5 piliers de leur planification stratégique, soit :

- Contribuer au développement économique de la région;
- Mettre ses membres au cœur de ses interventions et de ses activités;
- Promouvoir et encourager de la relève d'affaires;
- Promouvoir l'entrepreneuriat;
- Améliorer sa structure de gouvernance de façon continue.

Ce regroupement d'affaires a souligné l'an dernier son 120e anniversaire d'existence et la

### 5 piliers stratégiques

NOTRE COMMUNAUTÉ  
D'AFFAIRES

DÉVELOPPEMENT ÉCONOMIQUE

RELÈVE D'AFFAIRES

ENTREPRENEURIAT

SAINE GOUVERNANCE

CCISJM se distingue parmi les plus anciennes institutions du genre au Québec. Toujours à l'affût de l'actualité économique locale et régionale, elle veille à répondre aux besoins des entreprises issues de son tissu économique varié.

Qu'il s'agisse d'industries manufacturières, de travailleurs autonomes, ou d'entreprises issues du commerce du détail, elle vise à être la courroie de transmission par excellence de sa communauté.

La CCISJM se démarque par les liens de proximité qu'elle entretient avec ses membres. Un site Web, des médias sociaux actifs (plus de 2 500 personnes nous suivent), des formations, des conférences, des ateliers et des activités de réseautage sont autant d'outils qu'elle offre dans son rôle de rassembleur, de catalyseur économique et social.

*Comme les enjeux qui touchent ses membres sont importants pour la CCISJM ainsi que l'ensemble de la communauté socio-économique, elle cherche à participer activement aux débats de l'heure et aux initiatives de réflexion qui ont des incidences dans la MRC de La Rivière-du-Nord. Elle s'exprime, par l'entremise de ses administrateurs, aussi bien sur le plan économique que sur des dossiers à caractère social qui peuvent avoir une incidence sur la vitalité économique de ses membres.*

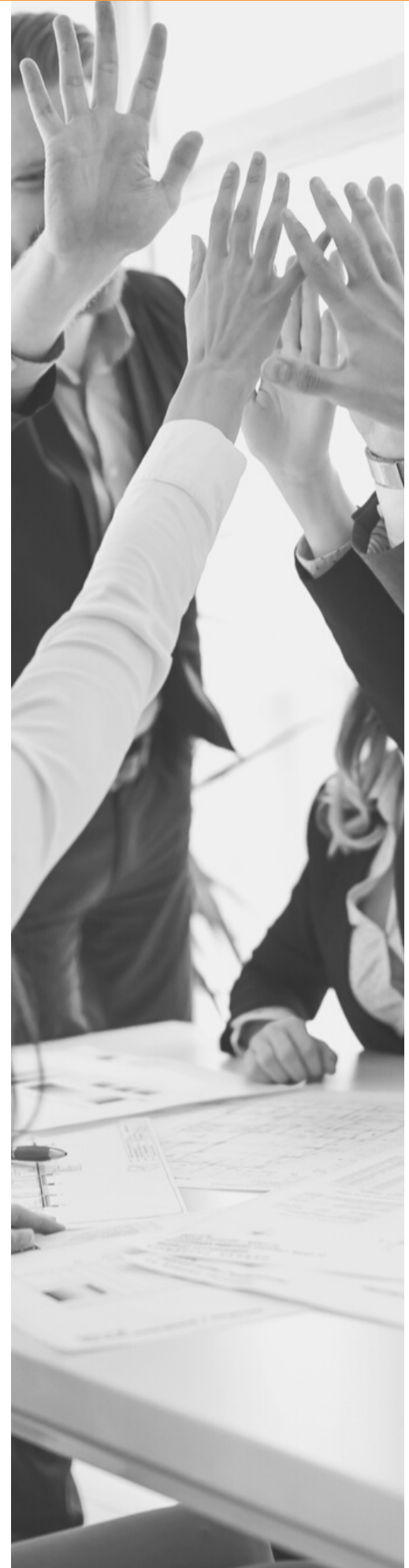
# LES MEMBRES

Les membres de la CCISJM sont d'ailleurs des citoyens corporatifs d'envergure qui ont un impact collectif important et méritent d'être entendus. Ils procurent des milliers d'emplois sur notre territoire et veillent quotidiennement à l'essor économique de la région, dans l'ensemble des secteurs d'activités.

Qu'ils soient des entreprises de proximité, de services, présentes sur la scène internationale, ou tout cela à la fois, les membres ont à cœur de prospérer au sein d'une économie dynamique et durable.

La présence de la CCISJM au sein de l'évolution socio-économique de notre territoire ainsi que la multitude de projets en cours sur des plateformes variées, lui confère une position privilégiée pour permettre aux administrateurs de se positionner dans le cadre du mémoire suivant, concernant l'agrandissement du site d'enfouissement de Sainte-Sophie.

La gestion des matières résiduelles demeure un service essentiel à la population, comme c'était le cas lors du dépôt du mémoire de la CCISJM en 2008, mais les tendances sociétales ont changé. Les citoyens sont davantage informés et concernés par les enjeux environnementaux et les membres de la CCISJM ne font pas exception à la règle. C'est pourquoi la Chambre de commerce souhaite partager le point de vue de ses administrateurs quant au projet de Waste Management d'agrandir le site d'enfouissement sur le territoire de la municipalité de Sainte-Sophie.



# LE SUJET À L'ÉTUDE

La mission de la CCISJM est d'agir comme une courroie de transmission auprès de ses membres et de participer activement au développement économique du territoire qu'elle dessert de même que la région dans son ensemble. Elle s'assure de faire une veille stratégique sur les enjeux de l'heure, si bien que le projet d'agrandissement du site d'enfouissement de Sainte-Sophie n'est pas passé inaperçu. Ce dossier a fait l'objet de discussions auprès des administrateurs de la CCISJM afin d'arriver au présent document. La réflexion a été développée sous les éléments suivants :

- Quel est le rôle de la CCISJM dans ce dossier?
- Que savons-nous du promoteur du projet?
- Comment s'implique-t-il dans la communauté d'affaires?
- Quel point de vue avons-nous sur la gestion des matières résiduelles?

Ces éléments seront abordés au cours des prochaines sections.



## VEILLE STRATÉGIQUE

afin de porter la voix de ses membres

## NOTRE RÔLE

À titre de porte-parole des citoyens corporatifs de la MRC de La Rivière-du-Nord, il importe que la CCISJM puisse être une voix dans le projet à l'étude.

D'une part, la CCISJM souhaite préserver les emplois de qualité sur son territoire. Ayant une population en pleine croissance, parmi les plus importantes au Québec, la présence d'entreprises d'envergure sur le territoire de la MRC de La Rivière-du-Nord est bénéfique pour la population puisqu'elles permettent d'offrir des perspectives d'emploi intéressantes, sans avoir à parcourir de grandes distances. L'étalement urbain est un concept bien connu, et le fait d'avoir des entreprises à proximité permet d'assurer une densification du territoire par le pouvoir d'attraction de celles-ci.

D'autre part, la CCISJM désire présenter un point de vue pragmatique. La gestion des matières résiduelles est essentielle, encore plus dans un contexte corporatif, car elle permet d'assurer une hygiène et une salubrité sur tous les angles, afin d'ultimement, desservir une clientèle importante. Que l'on pense aux déchets des entreprises manufacturières, ou encore, les résidus de table issus de la restauration, la collecte régulière est toujours pertinente et importante.

# LE PROMOTEUR WASTE MANAGEMENT

Filiale d'une société américaine, l'entreprise Waste Management a fait l'acquisition des installations de Sainte-Sophie en 1997. Elle a depuis investi plusieurs millions de dollars dans l'amélioration de la sécurité environnementale de son complexe. En 2002, l'entreprise propose de valoriser les biogaz en énergie. Depuis quelques années, ce projet a vu le jour et fonctionne très bien, de nouveaux utilisateurs sont en lice pour diminuer considérablement leur coût d'énergie. Plus récemment, nous avons participé au dévoilement du plus récent projet qui permet de planter des saules sur des zones du site fermées aux matières résiduelles. Cette revalorisation du terrain permet de non seulement de pérenniser les installations sur un nouvel angle, mais également de participer à la recherche de nouveaux débouchés pour l'utilisation des saules. En effet, les saules plantés serviront à développer, notamment, des panneaux anti-bruit. Il s'agit, à nos yeux, d'un bel exemple d'initiative environnementale afin de limiter les impacts des matières résiduelles en soit.

De plus, nous pouvons constater que Waste Management ne ménage jamais les efforts pour informer, écouter, discuter et consulter tous les citoyens. Selon les administrateurs de la CCISJM, il faut que le contexte socio-économique nous permette de maintenir une entreprise qui contribue au développement de la région puisqu'elle permet de créer des emplois et de les maintenir. Il s'agit du cas de Waste Management, qui contribue à la vitalité économique de la région et se présente comme un bon citoyen corporatif.

À l'échelle locale et régionale, l'entreprise Waste Management génère un nombre considérable d'emplois et procure également des opportunités d'affaires à des sous-traitants locaux et régionaux. Au fil des ans, il est indéniable que la présence de Waste Management, dans le milieu s'est traduite par d'importantes retombées économiques. De la même manière, le projet d'expansion que propose l'entreprise assurera une stabilité financière à la municipalité hôte autant qu'elle contribuera à la prospérité de la MRC de La Rivière-du-Nord, de ses résidants et de ses commerçants.

Waste Management semble s'être toujours montrée respectueuse et à l'avant-garde des règles afin de protéger l'environnement. Plusieurs initiatives sont présentées et divulguées au public afin de minimiser les impacts négatifs d'un site d'enfouissement. Nous constatons que l'entreprise met en œuvre plusieurs éléments afin d'être à l'écoute et proactive, ce que tout bon citoyen corporatif devrait être en mesure de faire.

**C'est pourquoi les administrateurs sont favorables au projet d'expansion du site d'enfouissement proposé par Waste Management.**



## La gestion des matières résiduelles

Les entreprises présentes au sein de la CCISJM ont l'environnement à cœur. Toutefois, bien que la volonté soit présente pour améliorer leurs pratiques environnementales, elles doivent souvent s'appuyer sur des initiatives politiques ou publiques pour améliorer la gestion de leurs matières résiduelles, puisque les réalités du marché imposent parfois des façons de faire particulières.

C'est pourquoi la CCISJM soutient et encourage les initiatives véhiculées par les organismes environnementaux qui offrent des produits et services aux entreprises afin de minimiser leur impact écologique.

Cela dit, comme plusieurs groupes l'ont mentionné avant nous, nous souhaitons que des politiques environnementales ambitieuses puissent voir le jour, en autant que l'accompagnement fasse partie intégrante de celles-ci. En effet, les lois du marché sont intenses, rapides et exigeantes. Par conséquent, miser sur des politiques environnementales nécessite beaucoup de support et de services pour amener l'ensemble des entreprises à initier des pratiques environnementales plus ambitieuses et intégrées.

La CCISJM demeure toutefois confiante que le climat social actuel et futur permettra l'avènement de ce type de mesures essentielles au développement de nos générations futures.

# EN CONCLUSION

Les administrateurs de la CCISJM sont favorables au projet de Waste Management d'agrandir le site d'enfouissement de la Municipalité de Sainte-Sophie et d'en assurer la gestion.

Nous souhaitons toutefois réitérer toute l'importance accordée par les administrateurs aux politiques environnementales.

Ils croient fermement que c'est collectivement que nous assurerons un avenir plus écologique, où la gestion des matières résiduelles sera optimisée par la mise en place de politiques et de services aux entreprises afin de les soutenir dans l'adoption de pratiques plus vertes.



# CONSEIL D'ADMINIS TRATION 19-20

## COMITÉ EXÉCUTIF

Sylvie Chartrand, CPA CA  
RCGT  
*Présidente*

André Juteau  
Infos Laurentides  
*Vice-président*

Stéphan Tremblay  
École de coiffure Michel  
Jean  
*Trésorier*

Nadine Massé  
Événement NM  
*Secrétaire*

## OBSERVATEURS

Erik Bak  
Ville de Saint-Jérôme

Me Stéphanie Provost  
PFD Avocats  
*Vice-présidente - Aile  
jeunesse*

Carmen-Gloria Sanchez  
Directrice générale CCISJM

## ADMINISTRATEURS

Anthony Acena  
Restaurant Le Soléo

Alexandre Aubin  
Gaspor

Laury Bellerose  
RBC Banque Royale

Marylène Blanchet  
Desjardins Entreprises

Me Vanessa Dupré  
LGR Avocats  
*Présidente - Aile jeunesse*

Alexandre Guay  
Laurentides Expert Conseils

Nadine Le Gal  
Cégep de Saint-Jérôme

Dominic Légaré  
Équipements de bureau Robert  
Légaré

Serge Mayer  
Canadian Tire

1 poste vacant

Denis Rochelau  
Entrepreneur  
*Ex-Officio*