

Société de développement des parcs régionaux de la Matawinie

353

DB46.5

Projet minier Matawinie à Saint-Michel-des-Saints

6212-08-018

Rapport d'activités 2015



Juin 2016

Table des matières

Vision	5
Mission	5
Mandats	5
Conseil d'administration	6
Comité exécutif	6
Équipe	7
Bilan financier des parcs 2015	8
Parc régional de la Forêt Ouareau	10
Parc régional des Sept-Chutes.....	13
Parc régional du Lac Taureau	15
Parc régional de la Chute-à-Bull	18
Sentier national.....	20
Autres réalisations sur l'ensemble des parcs.....	21
Promotions et marketing	22
Réseautage, représentation et concertation	23
ANNEXE I - Suivi du plan d'action 2015	24
ANNEXE II- Rapport des activités foncières	28
ANNEXE III- Plan d'action 2016.....	31
ANNEXE IV- Revue de presse.....	35

Mot du président

La Société de développement des parcs régionaux de la Matawinie (SDPRM) toujours en croissance!

D'ici dix ans, le réseau des parcs régionaux de la Matawinie deviendra un pôle incontournable en matière de récréotourisme au Québec.

La Matawinie peut s'enorgueillir de posséder un si vaste territoire comptant des centaines de lacs et de rivières ainsi que de vastes forêts. Ces dernières, encore peu développées, nous ouvrent la porte sur une multitude de possibilités pour le développement touristique.

Encore une fois, l'année 2015 a été pour les parcs une année riche en développement. Tous ces accomplissements sont réalisés grâce à la concertation du personnel, de la direction et des membres du conseil d'administration de la SDPRM qui, chacun à leur façon, font avancer à pas de géant la progression des parcs.

Enfin, un merci tout spécial à nos partenaires, la MRC de Matawinie, les municipalités, le MAMOT, le MRNF, le MDDELCC. 2015 aura vu disparaître certaines organisations comme la CRÉ Lanaudière et le CLD de la Matawinie. Ces organismes étaient des partenaires dès le début de la SDPRM. On doit saluer ces partenariats passés et regarder vers l'avenir. Un nouveau service de développement local et régional vient de voir le jour au sein de la MRC. Nouveaux partenariats et nouveaux programmes permettront à la SDPRM d'atteindre ces objectifs de développement des parcs régionaux.



Gaétan Morin
Président

Mot du directeur général

L'année 2015 riche en développement et en réalisation.

Encore cette année, la SDPRM a réalisé plusieurs travaux d'aménagement et de développement dans les différents parcs régionaux. Des partenariats se consolident.

Ainsi, nous avons ajouté 18 nouveaux emplacements de camping au Lac Taureau. En juillet, nous avons inauguré le sentier d'interprétation sur l'histoire de Saint-Ignace-du-Lac, le rêve inondé.

Projet majeur dans la Forêt Ouareau, puisqu'un tout nouveau pont sur la rivière Ouareau a été inauguré en août. Ce projet de près de 700 000 \$ a été réalisé en partenariat avec le ministère du Transport, les fédérations et Clubs quad et motoneige. Ce nouveau lien entre Grande Jetée et Grande Vallée permet de mieux canaliser les sports motorisés, et d'attacher nos réseaux pédestres. En compensation faunique de ce projet, nous sommes à aménager la Petite rivière du nord pour un sentier de pêche éducatif.

Les autres parcs ont également continué leur progression à vitesse constante : Réfection du pont à la Chute-à-Bull, nouveau tronçon et nouveau refuge pour le Sentier national et consolidation du poste d'accueil pour l'hiver au parc des Sept-Chutes.

Le lac à l'épaule de l'automne a permis aux administrateurs de la SDPRM de se questionner et d'échanger sur le modèle d'affaires, la rentabilité et l'avenir des parcs.

Le plan d'affaires qui en résultera en 2016 entrainera des décisions importantes afin que la SDPRM et les parcs régionaux atteignent une plus grande autonomie financière.



David Lapointe
Directeur général

Vision

La Matawinie deviendra un pôle incontournable au niveau du récréotourisme au Québec d'ici dix (10) ans. Elle sera un modèle de développement durable régional par la mise en valeur de son réseau de parcs régionaux et de produits et services complémentaires. Les visiteurs seront conquis par cette offre récréotouristique bien structurée, ce qui engendrera une augmentation notable de la clientèle séjournant dans la région. Cette mise en valeur générera des retombées socio-économiques significatives dans le milieu et, par ricochet, créera un fort sentiment de fierté et d'appartenance parmi ses résidents.

Mission

La mission de la Société de développement des Parcs régionaux de la Matawinie (SDPRM) consiste à participer étroitement à la planification, au développement et à la gestion des parcs régionaux, pour lesquels la MRC de Matawinie a conclu des ententes d'exploitation avec le gouvernement du Québec. La SDPRM est un organisme de gestion qui met en œuvre des orientations et des actions en matière de planification et de développement des parcs, et ce avec le souci de favoriser un développement durable régional, par la mise en valeur du potentiel récréotouristique des parcs et des autres territoires d'intérêts (Sentier national).

Mandats

La SDPRM gère les mandats qui lui sont confiés par la MRC de Matawinie. Notamment, la SDPRM :

- Développe des orientations et des stratégies de développement des parcs régionaux. Cette planification stratégique propose un modèle de développement fondé sur l'intégration des quatre (4) plans d'aménagement et de gestion de chacun des parcs;
- Assure la gestion des opérations des parcs, en collaboration avec la MRC de Matawinie;
- Émets des recommandations à la MRC, en matière de gestion foncière;
- Rédige un plan d'action annuel et réalise les actions qui en découlent;
- Collabore à la réalisation des plans d'aménagement et de gestion avec le service d'aménagement de la MRC;
- Prépare le rapport annuel d'activités pour approbation à son Assemblée générale annuelle et au Conseil d'administration;
- Mets en place des mécanismes de concertation avec les partenaires régionaux et ministériels.

Conseil d'administration

Membres-votants

Gaétan Morin	Président de la SDPRM
Lyne Arbour	Directrice générale MRC de Matawinie
Roxanne Turcotte	Maire de Notre-Dame-de-la-Merci
Atchez Arbour	Maire de Sainte-Émélie-de-l'Énergie
Réjean Gouin	Maire de Saint-Michel-des-Saints
Joé Deslauriers	Maire de Saint-Donat
Martin Bordeleau	Maire de Saint-Côme
Sylvain Breton	Maire d'Entrelacs
Robert W. Desnoyers	Maire de Saint-Alphonse-Rodriguez
Michel Surprenant	Maire de Chertsey
Richard Rondeau	Maire de Saint-Zénon
Mathieu Dufresne	Représentant foresterie (bénéficiaires de GA)
Denis Brochu	Représentant de Tourisme Lanaudière
France Chapdelaine	Représentante des chambres de commerce

Membres observateurs

François Perron	Représentant du MAMOT
Daniel Soulières	Représentant du MRN
Alain Latreille	Représentant du MDDEFLCC
Édith Gravel	Directrice, service d'aménagement de la MRC Matawinie
Michel Munzing	Directeur, SDLR, MRC Matawinie

Comité exécutif

Gaétan Morin	Président
Michel Surprenant	1 ^{er} Vice-président (après septembre 2015 : Mme Roxanne Turcotte)
Roxanne Turcotte	2 ^e Vice-présidente (après septembre 2015 : M. Réjean Gouin)
France Chapdelaine	Administratrice

Équipe

Directeur général	David Lapointe	
Adjointe administrative	Annie-Claude Cordeau	
Technicien comptable	Alejandro Rosales	
Conseiller en développement	Simon Degrandpré	
Coordonnateur – Parcs régionaux lac Taureau et Sept-Chutes	Francis Lacelle	
Préposés (es) à l'accueil	Nancy Rivest	France Cardin
	Linda Morin	Lyne Veillette
	Diane Derasp	Marilyn Paquette
	Renée Gagné	
Manœuvres et patrouilleurs	Martin Mailloux	André Archambault
	André Paquette	Martin Charrette
	Michel Lamontagne	Luc Champagne
	Stéphane Duplessis	
	Patrick Young	

Les services de comptabilité, d'accueil, d'analyse de projets et de cartographie sont offerts en partenariat avec la MRC Matawinie.

Bilan financier des parcs 2015

Parc régional de la Forêt Ouareau

Revenus d'exploitation	294 057 \$
Charges d'exploitation	224 314 \$

Parc régional du Lac Taureau

Revenus d'exploitation	355 790 \$
Charges d'exploitation	334 593 \$

Parc régional de la Chute-à-Bull

Revenus d'exploitation	57 914 \$
Charges d'exploitation	56 497 \$

Parc régional des Sept-Chutes

Revenus d'exploitation	55 281 \$
Charges d'exploitation	55 148 \$

Sentier national

Revenus d'exploitation	46 737 \$
Charges d'exploitation	19 955 \$

TOTAL - SDPRM (incluant tous les parcs)

Revenus d'exploitation	892 220 \$
Charges d'exploitation	924 665 \$

Note : Le déficit de 32 445 \$ s'explique par le fait que la SDPRM a engagé des dépenses en développement plus importantes que prévu, pour les campings entre autres. Aussi, certaines subventions budgétées dans l'exercice 2015, ont été capitalisées dans l'exercice précédent, puisqu'elles provenaient de fonds du CLD, qui fut aboli en 2014. Ce déficit a donc été comblé par les surplus accumulés.

Principaux investissements en développement et infrastructures

Parc régional de la Forêt Ouareau et Sentier national	
➤ Aménagement de 14 km du Sentier national entre la Forêt Ouareau et le Lac Beauchamp. (Sentier de la rivière Dufresne)	38 013 \$
➤ Sentier éducatif de la Petite rivière du Nord et panneaux d'interprétations	12 304 \$
➤ Pont multifonctionnel sur la rivière Ouareau	657 000 \$
Parc régional du Lac Taureau	
➤ Aménagement d'un sentier de 10 km reliant le camping de la Baie du Milieu et sentier de la Baie-Dominique, incluant un belvédère	9 794 \$
➤ Quais locatifs	19 000 \$
➤ Panneaux d'interprétation historique de l'île du Village	13 000 \$
➤ Aménagement de nouveaux terrains de camping	39 100 \$
➤ Début des aménagements pour les servitudes, secteur Baie du Milieu	27 825 \$
Parc de la Chute-à-Bull	
➤ Pont couvert	6 146 \$
Parc des Sept-Chutes	
➤ Rénovation du chalet d'accueil	14 342 \$
GRAND TOTAL	836 524 \$

TOTAL (revenus, dépenses et immobilisations)	
Total des Bénéfices d'exploitation	1 039 032 \$
Total des Charges d'exploitation	907 225 \$
Total en développement	836 524 \$

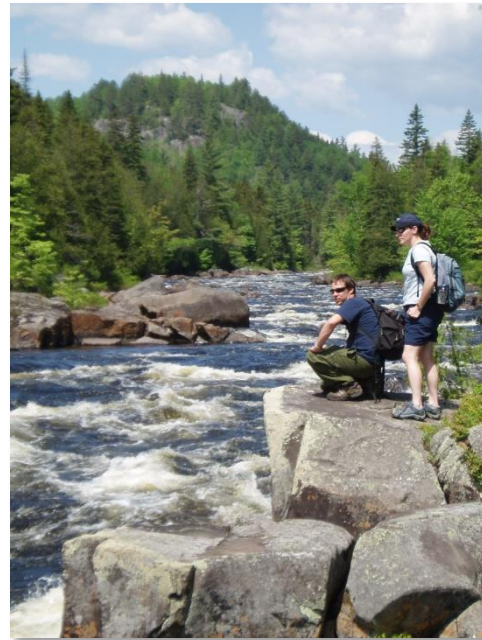
Parc régional de la Forêt Ouareau

En 2015, voici les principaux projets réalisés dans le Parc régional de la Forêt Ouareau :

- Aménagement du sentier éducatif de la petite rivière du Nord et conception des panneaux d'interprétation, secteur Grande-Jetée
- Construction du pont multifonctionnel et inauguration fin août 2015



Pont multifonctionnel



Sentier des murmures

Revenus d'exploitations

Activités sur le site : Droits d'accès – été (18 %) Droits d'accès – hiver (13 %) Camping (47 %) Refuges (22 %)	139 923 \$
Quotes-parts municipales Chertsey, Entrelacs, Notre-Dame-de-la-Merci Saint-Côme, Saint-Alphonse-Rodriguez	145 820 \$
Autres	8 314 \$
Total	294 057 \$

Parc régional de la Forêt Ouareau (suite)

Achalandage

Droits d'accès	2013	2014	2015
Activités estivales (Nombre de personnes)	3900	4 381	4 100
Activités hivernales (Nombre de personnes)	3300	2 500	3 440

Comparable des revenus

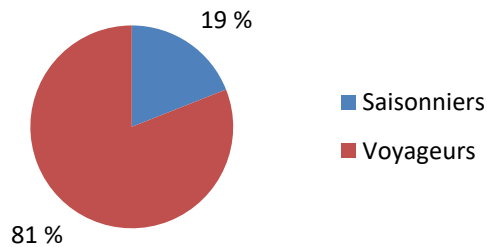
Revenus par activités	2013	2014	2015
Droits d'accès - été	20 255 \$	22 870 \$	19 400 \$
Droits d'accès - hiver	23 161 \$	17 189 \$	22 022 \$
Campings	37 304 \$	38 433 \$	65 764 \$
Refuges	31 320 \$	29 320 \$	30 783 \$

Pour les droits d'accès, la fluctuation des revenus et de la fréquentation d'une année à l'autre s'explique par deux facteurs :

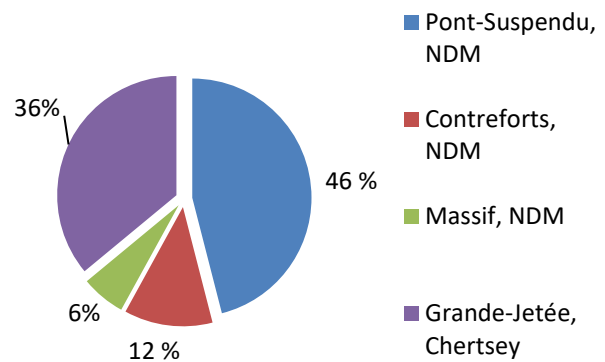
- la méthode de compilation a changé avec la plate-forme de « Réservationcamping.ca » permettant de mieux isoler nos revenus en droits d'accès. Les années 2013 et 2014 comprennent d'autres revenus (nourritures et boissons)
- la baisse des revenus d'hiver entre 2013 et 2015 s'explique par la baisse de la clientèle « ski de fond » (11,50 \$) et la hausse de la clientèle « raquette » (6,00 \$). Ce changement peut être attribuable aux conditions hivernales plus difficiles ces dernières années (pluie, verglas, douceur).

On remarquera, dans nos statistiques, une hausse significative (71 %) de nos revenus de camping. Cela est attribuable à la mise en opération des nouveaux sites de camping dans le secteur des Contreforts et aux retombées positives de notre plate-forme de réservation en ligne. Notamment, le secteur Grande-Jetée a pratiquement doublé ses revenus en terme de camping, passant de 11 400 \$ à 23 000 \$.

Types de séjour (camping)



Revenus du camping - (par secteur)

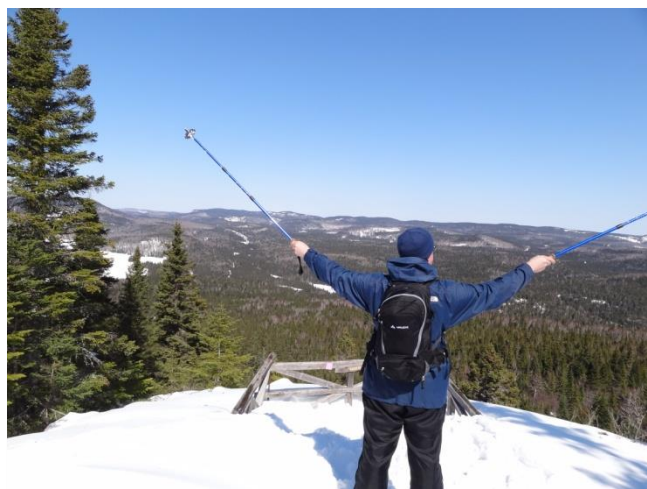


Ces graphiques présentent la répartition des revenus en fonction du type de campeurs (saisonniers vs voyageurs) et en fonction des principaux secteurs de camping du parc. Contrairement au parc régional du Lac Taureau, la clientèle du parc régional de la Forêt Ouareau est représentée majoritairement par des voyageurs.

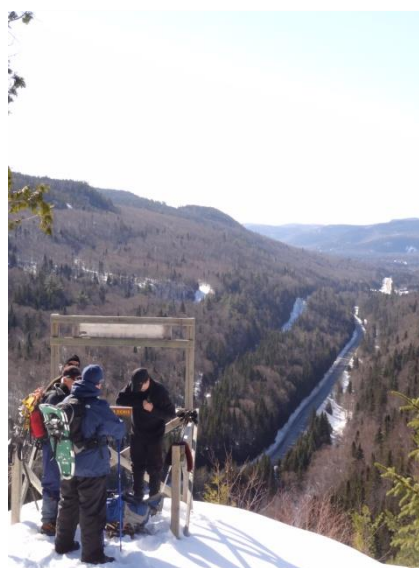
Parc régional des Sept-Chutes

Quelques nouveautés en 2015 au parc régional des Sept-Chutes :

- ❖ Le parc a ouvert ses portes pour la première fois durant la saison hivernale 2014-2015.
- ❖ Début de la location du refuge de l'accueil
- ❖ Implantation du système d'auto-perception (fin 2015)
- ❖ Isolation d'une partie du poste d'accueil pour l'ouverture en hiver



Mont-Brassard



Belvédère LE Pic

Revenus d'exploitation

Activités sur le site : Droits d'accès – été (84 %) Droits d'accès – hiver (6 %) Camping (2 %) Refuges (5 %) Autres (3 %)	39 656 \$
Quotes-parts municipales Sainte-Émélie-de-l'Énergie Saint-Zénon Saint-Michel-des-Saints	15 625 \$
Total	55 281 \$

Parc régional des Sept-Chutes (suite)

Achalandage

Type de clientèle	2012	2013	2014	2015
Nombre de visiteurs	4 805	4 720	5 755	5 570 : été 370 : hiver

Pour le Parc régional des Sept-Chutes, le système de réservation en ligne a été intégré vers la fin de l'année 2015. En 2016, nous pourrions voir les impacts sur les revenus d'hébergement.

Parc régional du Lac Taureau

L'exploitation du Parc régional du Lac Taureau est gérée par deux (2) organisations qui se partagent différents types d'activités :

- La SDPRM gère la partie du territoire située dans le TNO dont les différents sites de camping rustique en plus de la gestion des îles ;
- La municipalité de Saint-Michel-des-Saints assume la gestion de différentes infrastructures dont le camping municipal, les rampes de mise à l'eau, les plages municipales et la Maison du Parc.



En 2015, voici les principaux projets réalisés :

- Ajout de 18 terrains saisonniers dans le secteur de la Baie du Milieu
- Achat et installations de quais locatifs dans le secteur de la Baie du Milieu
- Aménagement d'un nouveau sentier pédestre de 10 km reliant le secteur Baie du Milieu au sentier de la Baie-Dominique.
- Planification des travaux pour l'aménagement des services dans le secteur de la Baie du Milieu (bloc sanitaire et ligne électrique) et réalisation du forage du puits.
- Agrandissement du poste d'accueil Baie du Milieu.

Parc régional du Lac Taureau (suite)

Autres activités de développement	DESCRIPTION
Table de concertation	<ul style="list-style-type: none"> - Durant l'année 2015, deux (2) rencontres de la table de concertation ont été réalisées afin de présenter les orientations du parc et les projets en cours.
Autres projets sur le territoire du parc	<ul style="list-style-type: none"> - Suivi sur le dossier de la Coopérative du Mt-Renelle - Début d'une démarche avec l'école secondaire pour la mise en place d'un projet pour jeunes entrepreneurs (JEHM)
Mise en valeur de l'île du Village	<ul style="list-style-type: none"> - Juillet 2015 : inauguration du sentier et des panneaux d'interprétation de l'île du Village.

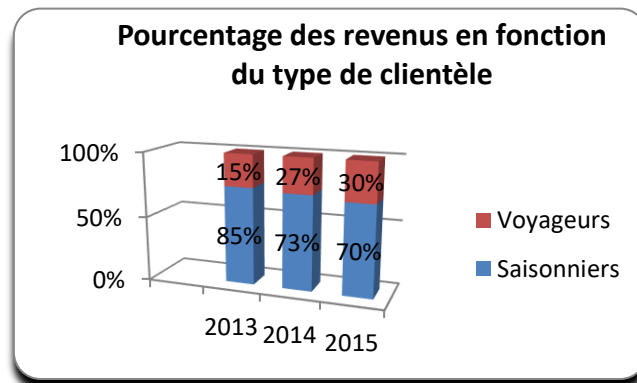
Revenus d'exploitation

	2013	2014	2015
Quote-part	19 000 \$	19 000 \$	19 000 \$
Location de sites	230 968 \$	237 176 \$	289 329 \$
Activités sur le site			17 493 \$
Subvention salariale	15 976 \$		
Autres	198 824 \$	23 329 \$	29 968 \$
Total	343 127 \$	279 505 \$	355 790 \$

L'ajout de sites de camping en 2015 explique l'augmentation des revenus par rapport à 2014. Également, les revenus provenant des activités sur le site représentent les accès à la journée, ce qui est une donnée plutôt récente pour ce parc qui recevait jusqu'à récemment une clientèle saisonnière. La façon de comptabiliser la visite aux saisonniers a également changé.

Parc régional du Lac Taureau (suite)

Achalandage



Comme on peut le constater dans le schéma précédent, on remarque que la clientèle saisonnière demeure la principale source de revenus. Malgré tout, les données démontrent une croissance de la clientèle « voyageur » d'année en année. La SDPRM est toutefois consciente que le principal enjeu de développement pour le parc réside dans l'augmentation de son offre de service (eau, électricité et sanitaire) pour ses campeurs. À la fin de l'année 2015, la SDPRM a commencé la planification de ce projet en ciblant comme phase I la construction d'un bloc sanitaire et l'aménagement d'une ligne électrique. Les travaux ont débuté en décembre pour l'approvisionnement en eau potable. En 2016, le parc poursuivra le déploiement de ces projets.

Parc régional de la Chute-à-Bull

Voici les principales activités et les projets en cours ayant marqué l'année 2015 :

- Réfection du pont couvert

Élément important de patrimoine de Saint-Côme, la réplique du pont couvert, qui se trouvait historiquement au cœur du village, devait être réparée. Ce projet fut réalisé en 2015.



Nouveau pont couvert

- Démarche pour l'aménagement de la grotte de la « slide »

En 2015, plusieurs discussions ont eu lieu avec le propriétaire adjacent du parc régional, l'entreprise Chez Roger L'Ermitte afin de déterminer l'emplacement de la grotte. Suite à des travaux d'arpentage, la localisation des entrées de la grotte a été identifiée sur le terrain. Cela a permis de constater qu'une partie de la grotte se trouve sur le terrain privé. Pour rendre le projet réalisable, la SDPRM se doit d'acquérir une bande de terrain privé. Des négociations se sont tenues en 2015 à cet effet.



Belvédère près de la future grotte

- Visite terrain et évaluation pour le projet de mise en valeur des Sept-Seuils de la rivière l'Assomption.

Afin de constater le potentiel de ce secteur, une descente de la rivière fut organisée en mai 2015 en partenariat avec la municipalité de Saint-Côme. Il fut constaté le grand potentiel du secteur. Le service d'aménagement de la MRC Matawinie et la SDPRM doivent élaborer un plan d'action à moyen et long terme pour ce secteur. Toutefois, dans un premier temps, le projet de la grotte fut priorisé.

Revenus d'exploitation

Activités commerciales Visiteurs (19 491 \$) Location de refuges (10 335 \$)	29 826 \$
Contribution municipale (Saint-Côme)	28 000 \$
Autres	88 \$
TOTAL	57 914 \$

Comparable des revenus

Revenus par activités	2013	2014	2015
Droits d'accès - été	9 110\$	10 228\$	19 491 \$
Refuges	16 490\$	13 321\$	10 335 \$

Achalandage

Fréquentation 2013 à 2015

Type de clientèle	2013	2014	2015
Visiteurs - Randonnées	3 050	3 552	4 230

2015 fut une année de progression en ce qui concerne les visiteurs avec une augmentation d'environ 20 %. En ce qui concerne les revenus pour les droits d'accès, on note une augmentation plus significative (de 10 228 \$ en 2014 à 19 491 \$ en 2015), car les droits d'accès furent augmentés afin de s'harmoniser avec la tarification des autres parcs régionaux. Pour ce qui est des revenus en hébergement, on remarque une baisse, car un des refuges fut vandalisé et fermé une partie de la saison. Une modification de la politique tarifaire explique aussi en partie cette diminution.

Sentier national

En 2015, la SDPRM a repris la gestion et l'entretien du Sentier national qui était auparavant sous la charge des municipalités. Un protocole d'entente entre les municipalités et la SDPRM a été conclu en ce sens.

Parmi les autres activités de 2015, voici les principales actions:

- Aménagement du Sentier national entre la Forêt Ouareau et le sentier du Mont-Ouareau :

Ce sentier de 14 km a été complété à temps pour le Festival de la marche, tenue au début septembre 2015. Le sentier rejoint maintenant le Lac Beauchamp à Notre-Dame-de-la-Merci. Le reste du parcours doit passer sur des terres privées qui nécessitent des droits de passage. La SDPRM travaille, en partenariat avec le Club plein air St-Donat, afin de compléter ce tronçon.



Belvédère, sentier de la rivière Dufresne

- Soirée des bénévoles

Comme chaque année, la SDPRM a organisé une soirée, formule « 5 à 7 » pour remercier le travail colossal des bénévoles dans l'entretien du Sentier national. En 2015, la municipalité hôte fut Saint-Côme. Cette soirée, toujours appréciée, permet d'échanger nos bons coups et de fraterniser avec les bénévoles.

- Suivi et coordination du travail avec les bénévoles et l'équipe de la SDPRM

Revenus d'exploitation

Activités commerciales Refuges (66 %) Camping (34 %)	12 234 \$
Quotes-parts municipales et TNO	34 000 \$
TOTAL	46 737 \$

Évolution des revenus 2013 à 2015

Type d'activités	2014	2015
Refuges	9 890 \$	8 074 \$
Camping	800 \$	4 160 \$

L'année 2015 fut une excellente année pour les résultats du camping. Avec la plate-forme de réservation en ligne, nous constatons une diversification et une augmentation de notre clientèle.

Autres réalisations sur l'ensemble des parcs

- En septembre 2015, la Matawinie accueillait le Festival de la marche dans le cadre du 25^e anniversaire du Sentier national. Près de 100 randonneurs ont participé à cet événement qui fut organisé par la Fédération québécoise de la marche. Sur deux jours d'activités, les parcs et sentiers de la Matawinie étaient à l'honneur. La première journée s'est déroulée à Saint-Zénon et la deuxième journée à Notre-Dame-de-la-Merci.
- Démarche de partenariat avec de nouvelles entreprises ou associations : Groupes Scouts, Club d'Escalade de Lanaudière, Aventure Eco-MONDE, JEHM.
- Mise à jour et modification du règlement 140-5-2015 encadrant la pratique des activités récréotouristiques sur le territoire des Parcs régionaux de la Matawinie

Promotions et marketing

Chaque année, la SDPRM réalise diverses actions toujours dans l'objectif de promouvoir l'offre de service des parcs régionaux et d'améliorer son image de marque ainsi que sa notoriété. Voici les principales actions réalisées en 2015 :

- Une (1) publicité dans le Guide touristique de Lanaudière : imprimé à plus de 100 000 copies, les guides touristiques sont distribués dans tous les lieux d'accueil touristique de la région et du Québec.
- Participation à la campagne d'été de Tourisme Lanaudière : annonce sur le site web, médias sociaux, actualités Facebook 10 000 impressions.
- Participation à la carte agrotouristique des Chemins de campagne
- Participation à la campagne hivernale : placement web et médias sociaux.
- Distribution de notre dépliant dans les 12 lieux d'accueil touristique de la région de Lanaudière
- Distribution de notre dépliant au centre infotourisme de Montréal
- Planification et travail sur la nouvelle carte « EXPLOREZ » des parcs régionaux de la Matawinie : cette carte sera lancée en 2016 et deviendra un outil de promotion incontournable pour l'offre récréotouristique de la Matawinie. Ce projet sera travaillé en partenariat avec nos partenaires régionaux comme le parc des Chutes Dorwin et le parc des Chutes Monte-à-Peine-et-des-Dalles.

(Voir revue presse en annexe)

- Campagne promotionnelle avec Tourisme Lanaudière. Imprimée à plus de 400 000 copies, la brochure d'été est encartée dans les médias nationaux, comme le Journal de Montréal et La Presse. De plus, cette campagne est en lien avec le web, campagne AdWords et médias sociaux.

Réseautage, représentation et concertation

En cours d'année, la SDPRM a participé à plusieurs rencontres. Entre autres, elle a participé au conseil d'administration de l'Association des parcs régionaux du Québec (PaRQ). Cinq (5) rencontres de ce comité ont permis de continuer les démarches afin de structurer cette nouvelle association qui a comme mandat de représenter les parcs régionaux du Québec auprès des différents paliers de gouvernements. Cette association se penche sur certaines problématiques ou certains enjeux touchants les parcs régionaux à travers le Québec. L'association a officiellement été fondée en décembre 2014 lors du colloque des parcs régionaux. Déjà 44 organisations sont devenues membre.

Dans un autre ordre d'idée, la SDPRM a organisé quelques rencontres des tables de concertation pour la Forêt Ouareau (2) et pour le Lac Taureau (2). Ces rencontres favorisent le partage des préoccupations locales et la prise en charge du milieu.

PARTENARIAT ET COLLABORATION

Le déploiement des activités de la SDPRM ne pourrait se faire sans la collaboration étroite de la MRC de Matawinie et du nouveau service de développement de la Matawinie (SDLR). Grandement impliqués dans l'analyse des projets d'affaires qui sont déposés dans les parcs régionaux, le Service d'aménagement de la MRC et le SDLR de la Matawinie soutiennent la SDPRM et les promoteurs dans l'élaboration de leur projet. Ce partenariat permet d'échanger expertise et connaissance en matière d'aménagement et de développement économique. Le rôle du SDLR se concentre principalement dans l'accompagnement des promoteurs durant l'élaboration du plan d'affaires tandis que le Service d'aménagement analyse la conformité en regard des différentes réglementations et planifications en vigueur. De plus, le Service d'aménagement soutient également la SDPRM en ce qui concerne les besoins cartographiques et le plan d'aménagement de chacun des parcs.

Il faut aussi mentionner la participation conjointe de la SDPRM et de la MRC au comité interministériel des parcs régionaux. Deux rencontres de ce comité se sont déroulées. L'objectif de ces rencontres est de faire le suivi des ententes générales pour l'exploitation des parcs en plus de traiter les différents projets sur le territoire des parcs régionaux.

ANNEXE I - Suivi du plan d'action 2015

Parc régional du Lac Taureau	PLAN D'ACTION - 2015	Suivi
Orientation 1 : Hébergement	Aménagement de nouveaux emplacements Baie du Milieu Nouveaux sites sur les îles	Réalisé (30 sites)
Orientation 2 : Diversification des activités et interprétation du patrimoine :	Mises en place des panneaux d'interprétation sur l'île du Village	Réalisé – inauguration juillet 2015
Orientation 3 : Harmonisation - Cohabitation	Nouvelle politique sur les quais : Fin des quais privés, quais en location Table d'harmonisation printemps et automne	Réalisé (quais locatifs, camping de la Baie du Milieu) Réalisé
Orientation 4 : Développement durable/ Environnement	Stabilisation des berges, avec service d'aménagement de la MRC	Réalisé

Parc régional de la Forêt Ouareau	PLAN D'ACTION - 2015	Suivi
Orientation 1 : Hébergement	Amélioration de l'offre : 1er Lac du Castor	Réalisé
Orientation 2 : Diversification des activités et interprétation du patrimoine	Aménagement du sentier éducatif : Petite rivière du Nord	Réalisé
Orientation 3 : Harmonisation - Cohabitation	Table d'harmonisation printemps et automne	Réalisé
Orientation 4 : Mise à niveau des installations /sentiers	Aménagement du nouveau pont multifonctionnel sur la rivière Ouareau	Réalisé

Parc régional des Sept-Chutes	PLAN D'ACTION – 2015	Suivi
Orientation 1 : Hébergement	Offrir le chalet d'accueil 12 mois par année Nouvelles plateformes pour le camping au Lac Remi	Réalisé
Orientation 2 : Diversification	Ouverture du parc en hiver	Réalisé
Orientation 3 : Mise à jour des sentiers	Maintien et entretien des sentiers	Réalisé

Sentier national	PLAN D'ACTION - 2015	Suivi
Orientation 1 : Mise à niveau des sentiers	Aménagement du tronçon entre la Forêt Ouareau et le Mont Ouareau	Réalisé, en partie (attente de droits de passage sur terres privées)

Parc régional de la Chute-à-Bull	PLAN D'ACTION - 2015	Suivi
Orientation 1 : Hébergement	Travaux d'entretien sur les bâtiments	Réalisé
Orientation 2 : Mise à niveau de sentiers	Réfection de la passerelle principale	Réalisé
Orientation 3 : Harmonisation	Installation de la nouvelle signalisation Nouvelle tarification harmonisée	Reporté Réalisé

Administration – Marketing - Partenariat	PLAN D'ACTION - 2015	Suivi
	Intégration du système de réservation pour l'ensemble des parcs Participation à la campagne de Tourisme Lanaudière Implication représentation : Festival faunique de Lanaudière, festival de la marche 2015, association des parcs régionaux du Québec, table d'harmonisation du parc national du Mont Tremblant	Réalisé

ANNEXE II- Rapport des activités foncières

SECTION 1 - Rapport des activités foncières – Parcs régionaux de la Matawinie Interventions réalisées durant la période du 1^{er} janvier au 31 décembre 2015

TYPE DE DROIT	NOMBRE
Location (villégiature)	
-Baux existants avant la période Parc Taureau	51
-Bail existant Forêt Ouareau	1
- Émission de nouveaux baux	0
- Renouvellement de baux	0
- Résiliation	0
- Délocalisation	0
-Transfert	2
- Changement de bail	0
Location (abris sommaires)	
-Baux existants avant la période	0
-Émission de nouveaux baux	0
-Renouvellement de baux	0
-Résiliation	0
- Délocalisation	0
-Transfert	0
Occupation provisoire	
-Permis émis avant la période	0
-Émission de nouveaux permis	0
-Renouvellement de permis	0
Occupation sans droit	
-Dossier en traitement	0
-Fermeture de dossiers	0
Convention de droits de passage	
-Convention existante avant la période	1
-Émission de nouveaux droits	0
-Renouvellement	0
Autres	
-Révocation	
-Désistement	1
<u>TOTAL DE BAUX :</u>	<u>52</u>

**Tableau des ventes de terrains – Parcs régionaux de la Matawinie
Interventions réalisées durant la période du 1^{er} janvier au 31 décembre 2015**

Nom du parc visé	CLIENT	Désignation	Accord du MRN	Date de l'offre	Date de l'acceptation	Montant
Parc Taureau	9093-1767 Qc Inc.	Lot 1-411, Bloc 1 Canton Masson (Marina)	2011/09/15	2014/02/14	2015-12-11	Loyer (7001.51 \$) Vente 170 650.00 \$ Frais 770.34 \$ <u>164,418.83</u>
Parc Taureau	Canadaventure Inc.	1, chemin Baie du Poste St-Michel-des- Saints	2010/04/21	2012/07/19	2015-05-20	Frais 377.12 Vente 364,583.00 Loyer (2,894.08) <u>362,066.04</u>

SECTION 2 - État des revenus et des dépenses découlant de la gestion foncière des parcs régionaux de la Matawinie

Exercice terminé le 31 décembre 2015

1. Revenus (revenus provenant de la délégation de gestion des droits fonciers découlant de la LTDÉ et de ses règlements)

Revenus

Locations	57 984 \$
Ventes/plus frais d'admin sur ventes	535 881 \$
Frais de transfert de bail/ Autres frais	458 \$
Ouverture de dossier	27 \$
Revenus intérêts retard	27 \$
Intérêts de la caisse/ Autres produits	\$

Total des revenus : 594 377 \$

2. Dépenses

Dépenses

Services administratifs ¹	50 121 \$
--------------------------------------	-----------

Total des dépenses 50 121 \$

ANNEXE III- Plan d'action 2016

Parc régional du Lac Taureau	PLAN D'ACTION - 2016
Orientation 1 : Hébergement	Planification de l'aménagement des servitudes au camping de la Baie du Milieu. Planification de la construction du pavillon sanitaire à la Baie du Milieu
Orientation 2 : Diversification des activités	Signalisation du nouveau sentier de randonnée entre la Baie du Milieu et la Baie Dominique Travaux sur des sentiers pour le Vélo de montagne au nord de la Baie du Milieu Location de canots, de kayak et de padle board
Orientation 3 : Harmonisation - Cohabitation	Amélioration des quais en location et de la descente de bateau Table d'harmonisation printemps et automne Participation au conseil d'administration de jeunes entrepreneurs Haute-Matawinie (JEHM)
Orientation 4 : Développement durable/ Environnement	Suivis volontaires de la qualité de l'eau du Lac Taureau

Parc régional de la Forêt Ouareau	PLAN D'ACTION - 2016
Orientation 1 : Hébergement	Élaboration du plan d'affaires en vue de l'aménagement d'un nouveau terrain de camping avec services dans le secteur du Massif
Orientation 2 : Diversification des activités et interprétation du patrimoine	Inauguration du sentier éducatif : Petite rivière du Nord Phase II de l'aménagement de la Petite Rivière du nord
Orientation 3 : Harmonisation - Cohabitation	Table d'harmonisation printemps et automne Rencontre d'harmonisation des coupes forestières du Mystérieux/Toussaint Discussion avec les ministères et élaboration d'un plan d'intervention sur la chasse
Orientation 4 : Mise à niveau des installations /sentiers	Réaménagement/déménagement du poste d'accueil de Grande Jetée Construction d'un nouveau hangar à bois au Pont Suspendu

Parc régional des Sept-Chutes	PLAN D'ACTION – 2016
Orientation 1 : Hébergement	Réaménagement du poste d'accueil pour l'hiver
Orientation 2 : Diversification	Évaluation des parois d'escalade avec la FQME
Orientation 3 : Mise à jour des sentiers	Maintien et entretien des sentiers

Sentier national	PLAN D'ACTION - 2016
Orientation 1 : Hébergement	Prise en charge du refuge Paul Perreault : teinture extérieure et toilette sèche à refaire Construction d'un nouveau hangar à bois au refuge Swaggin
Orientation 2 : Mise à niveau sentiers	Aménagement du tronçon entre la Forêt Ouareau et le Mont Ouareau Reconstruction de la passerelle du Lac Kaël Aménagement de nouvelles passerelles sur la Montagne Noire

Parc régional de la Chute-à-Bull	PLAN D'ACTION - 2016
Orientation 1 : Hébergement	Travaux d'entretien sur les bâtiments (toiture et toilettes sèches)
Orientation 2 : Mise à niveau de sentiers	Réfection de la passerelle principale
Orientation 3 : Diversification	Visite de terrain et planification du développement de la Grotte de la slide
Orientation 4 : Harmonisation	Installation de la nouvelle signalisation routière Nouvelle tarification harmonisée

Intégration du système de réservation pour l'ensemble des parcs

Participation à la campagne marketing de Tourisme Lanaudière

Conception et distribution d'une nouvelle carte/dépliant

Participation au salon du plein air de Montréal

Implication représentation : Festival faunique de Lanaudière, Association des parcs régionaux du Québec (PaRQ), Table d'harmonisation du parc national du Mont Tremblant, Conseil d'administration de l'organisme de bassin versant de la Rivière L'Assomption (CARA)

ANNEXE IV- Revue de presse



**PARC NATIONAL
DU MONT-TREMBLANT**

1510 km² de beauté naturelle!

www.parcsquebec/tremblant
1.800.665.6527

RECONNECTEZ-VOUS
AVEC LA NATURE DU QUÉBEC

RÉSEAU Sépaq



ÉVÉNEMENTS CULTURE NATURE SAVEUR RÉGIONALE RESTAURATION HÉBERGEMENT

Le réseau de lieux d'accueil et de renseignements touristiques

Vous y trouverez

- ☑ Des guides de la collection des 20 guides touristiques officiels du Québec
- ☑ Des propositions d'itinéraires
- ☑ De l'information complète sur les attraits, les événements et l'hébergement
- ☑ Tout pour planifier votre séjour!

Consultez la liste de nos lieux d'accueil à la page 4 ou repérez-nous sur la route :

?

72



**SENTEZ
TOUCHEZ
REGARDEZ**

UN RÉSEAU DE 6 PARCS ET LE SENTIER NATIONAL :

- » 350 KM DE SENTIERS
- » DES RIVIÈRES ET DES LACS DONT UN PLAN D'EAU DE 95 KM² POUR LA BAIGNADE ET LES ACTIVITÉS NAUTIQUES
- » 300 SITES DE CAMPING
- » 13 REFUGES

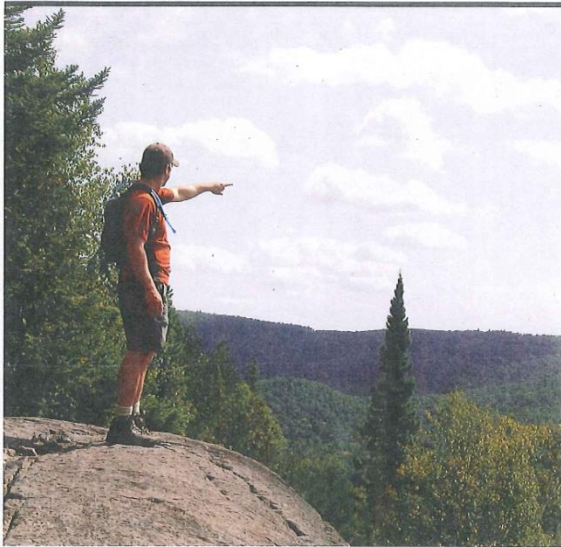
PARC RÉGIONAL...

- ... DE LA CHUTE-À-BULL : 1 866 266-2730
- ... DE LA FORÊT OUAREAU : 1 866 484-1865
- ... DU LAC TAUREAU : 1 800 264-5441, poste 7075
- ... DES SEPT-CHUTES : 450 884-0484
- ... DES CHUTES-DORWIN : 450 834-2596, poste 7160
- ... DES CHUTES-MONTE-À-PEINE-ET-DES-DALLES : 450 883-6060
- SENTIER NATIONAL : 1 866 266-2730

parcsregionaux.org

Parcs régionaux
MRC Matawinie

73



Le parc régional de la Forêt Ouareau, dans la Matawinie, comprend un massif montagneux qui regorge de sentiers. Et la vue porte loin.

territoire. « On a un fleuve extraordinaire, des lacs et des rivières à n'en plus finir, des paysages vierges, le tout dans un décor relativement peu fréquenté. Ça vaut beaucoup ! » souligne-t-il.

En quelques années, le Québec a vu sa réputation en matière de randonnée pédestre changer du tout au tout : il est passé de destination plate — au sens propre comme au figuré — à paradis pour trekkers.

Le nombre de kilomètres de sentiers a presque doublé, pour dépasser les 11 000. Le balisage déficient et les pistes marécageuses ont fait place à des sentiers dont la qualité générale est de calibre international. « Le Québec n'est plus le parent pauvre de la randonnée pédestre en Amérique du Nord », soutient Daniel Pouplot, PDG jusqu'à tout récemment de la Fédération québécoise de la marche (FQM),

laquelle fait la promotion de la randonnée sous toutes ses formes.

Aux États-Unis, des sentiers pédestres existent depuis près de 200 ans. En France, les premiers GR (sigle des sentiers de grandes randonnées) datent d'après la Deuxième Guerre mondiale. Alors qu'au Québec, l'idée de marcher en nature pour le simple plaisir a longtemps été un non-sens. « La forêt appartenait aux chasseurs, aux pêcheurs et aux bûcherons », rappelle Réal Martel, 63 ans, facteur à la retraite et guide à l'Agence Randonnées Plein Air, un organisme sans but lucratif de Montréal. L'homme est un incontournable de la rando au Québec, lui qui a débroussaillé bénévolement des kilomètres de sentiers dans de nombreuses régions.

Il faut attendre le mouvement hippie pour que, dans les années 1970, les Québécois découvrent

enfin la randonnée. C'est l'ère des explorateurs aux longues barbes qui s'aventurent dans l'arrière-pays. « Plus c'était difficile, plus le sentiment d'accomplissement était grand », se souvient Gilbert Rioux, 58 ans, aujourd'hui responsable du développement des sentiers à la Société des établissements de plein air du Québec (Sépaq).

Apparaissent alors les premiers sentiers consacrés à la marche. « C'était très rudimentaire : on empruntait des sentiers menant à des "tours à feu" et des pistes de ski de fond », se rappelle Nicole Blondeau, 61 ans, randonneuse depuis son tout jeune âge et rédactrice en chef du magazine *Marche-Randonnée*, publié quatre fois l'an par la FQM.

Dans les années 1990, la rando fait un grand bond en avant. La FQM se lance dans un énorme chantier : l'aménagement du Sentier national, un parcours de 1 500 km qui traverse le Québec de l'Outaouais jusqu'en Gaspésie. « L'introduction à la randonnée pouvait maintenant se faire, grâce à l'apparition de réseaux près des gens », explique Daniel Pouplot. Achievé à 70 %, le Sentier national forme effectivement l'épine dorsale sur laquelle se sont greffés au fil des ans une multitude de pistes.

Le milieu du plein air devient également plus professionnel. Les concepteurs de pistes s'inspirent des meilleures pratiques au monde. La Sépaq donnera l'exemple, au début des années 2000, en restaurant à grands frais les sentiers-vedettes de plusieurs parcs, comme celui menant à l'Acropole des Draveurs, dans le parc national des Hautes-Gorges-de-la-Rivière-Malbaie. « On a refait 250 km de sentiers pour les rendre plus attrayants et plus résistants à l'érosion. Les

circuits inintéressants, on les a fermés », dit Gilbert Rioux, de la Sépaq.

Un tracé susceptible de plaire maximise les points de vue, explore des forêts diversifiées, révèle l'histoire des lieux, présente des attraits tout au long et s'intègre au milieu naturel — adieu escaliers et trottoirs de bois ! « La création d'un sentier, ça exige des heures et des heures de repérage sur le terrain », explique Frédéric Asselin, directeur général de la Vallée Bras-du-Nord, dans la région de Portneuf, destination en vogue chez les pleinairistes.

La boucle des Cimes-de-Franceville, dans le parc national du Mont-Mégantic, est un exemple de ce qui se fait de mieux en rando au Québec. En plus d'offrir de multiples points de vue sur la montagne et sa couronne de hauts sommets, ce sentier inauguré en 2011 serpente à travers une grande diversité de végétation, de l'érablière à sucre à la forêt de bouleaux, avant d'atteindre la vallée.

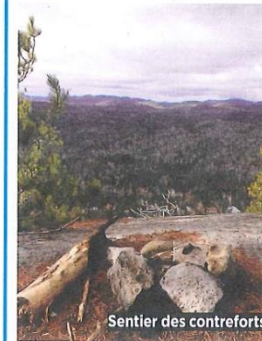
Les attentes des randonneurs ont changé au fil du temps. « Ils veulent entrer en contact avec la nature plutôt que de planter leur drapeau au sommet d'une montagne », constate Manu Trinquard, 38 ans, directeur du module de plein air et tourisme d'aventure à l'Université du Québec à Chicoutimi. Alors qu'on voyait autrefois peu d'enfants, les familles envahissent aujourd'hui la forêt. « La randonnée intergénérationnelle devient tendance », constate Nicole Beauvais, qui a fondé en 1981 l'Agence Randonnées Plein Air.

La rando est désormais un attrait touristique. Ainsi, Tourisme Cantons-de-l'Est vient de lancer la certification « Bienvenue randonneurs ». Les →

À CHACUN SA RANDO

GRUPE DÉSIRANT VIVRE UNE EXPÉRIENCE DE LONGUE RANDONNÉE

Inutile de faire des heures de route pour partir à l'aventure avec son sac à dos. Les **Sentiers de l'Estrie**, qui relie Sutton à Richmond, dans les Cantons-de-l'Est, proposent un parcours de 150 km parsemé de refuges et d'emplacements de camping, pour les randonneurs qui triment leur tente. Au menu : la conquête des monts Sutton, Écho, Glen, Orford et Chauve, ainsi que bien d'autres. Pour des excursions de 2 à 14 jours.



Sentier des contreforts

AVENTURIERS DÉSIRANT SORTIR DES SENTIERS BATTUS

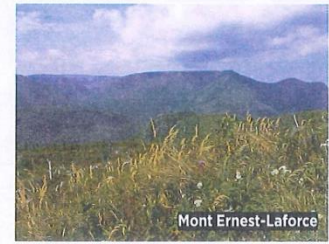
À 300 km de Baie-Comeau, les **monts Groulx** représentent le *neq plus ultra* de la randonnée hors piste au Québec, avec des paysages dignes du Grand Nord. Ici, pas de refuges, pas de sentiers, que du sauvage ! On y va en autonomie complète pour une aventure sauvage de quelques jours.

FAMILLE VOULANT OBSERVER LA FAUNE SAUVAGE

Au **mont Ernest-Laforce**, sur une boucle facile de 4,5 km en plein cœur du parc national de la Gaspésie, il n'est pas rare que les cervidés peu farouches bloquent la piste pour brouter ! Au sommet se dévoilent les flancs escarpés du mont Albert. Une virée au paradis qui ne prend que deux heures.

COUPLE RECHERCHANT TRANQUILLITÉ, PAYSAGES MARINS ET MAGNIFIQUES COUCHERS DE SOLEIL

Échouée au milieu du Saint-Laurent, au large de Rivière-du-Loup, **l'île aux Lièvres** compte 45 km de sentiers avec vue sur le fleuve, les baleines et les oiseaux marins. L'hébergement se fait en auberge, maisonnette ou camping sauvage. Pour des excursions de quelques heures à quelques jours.



Mont Ernest-Laforce



Saint-Ignace-du-Lac renaît

La Société de développement des parcs régionaux de la Matawinie procédait, le samedi 25 juillet, à l'inauguration des aménagements de l'île du Village du Parc régional du lac Taureau. Trois nouveaux belvédères, une aire de pique-nique et près de 6 km de sentiers pédestres avec panneaux d'interprétation sur le patrimoine de Saint-Ignace-du-Lac, sont maintenant à la portée des visiteurs. Aujourd'hui, l'île du Village représente le seul vestige du village inondé. C'est en 1931, à la suite de la construction du barrage Matawin, que Saint-Ignace-du-Lac est disparu sous les eaux du réservoir Taureau, forçant les familles à l'exil. Photo gracieuSeté

Des destinations raquettes, loin de la foule

Cet hiver, on (re)découvre des sites idylliques pour la pratique de la raquette, loin des stationnements bondés et des sentiers mille fois foulés. Bienvenue au paradis blanc.

FRÉDÉRIQUE SAUVÉE
Agence QMI

Parc régional des Sept-Chutes-Laurentides

Auparavant ouvert lors de la belle saison seulement, le parc régional des Sept-Chutes dévoile désormais ses merveilles aux amoureux de paysages enneigés.

Situé à deux heures de route de Montréal, le parc offre des paysages parmi les plus beaux de la Matawinie depuis le sommet de ses deux montagnes, le mont Brassard (650 mètres d'altitude) et le mont Barrière (610 m).

Les sentiers tracés et balisés en hiver proposent des parcours de 2 km à 7 km (aller-retour) traversant des milieux naturels variés entre collines et vallées.

Un nouveau chalet refuge permet par ailleurs de passer la nuit à proximité des sentiers afin de profiter de la poudreuse sur une ou plusieurs journées.

Accès aux sentiers: 6 \$/personne.

parcsregionaux.org

Le Montfortaine - Laurentides

Au cœur du parc régional des Pays-Haut, la Montfortaine s'étend sur

un territoire sauvage parcouru de collines enneigées.

Ses cinq sentiers (de 1,8 km à 9 km) forment de belles boucles pour des sorties d'une demi-journée à une journée, et plusieurs belvédères offrent un panorama sur les montagnes avoisinantes ainsi que le lac Saint-Joseph. L'avantage du lieu est que son accès est gratuit et que son territoire autorise la randonnée hors-piste. Le pavillon récréatif du village de Montfort permet de se réchauffer le bout des pieds lorsqu'ils sont frigorifiés.

Accès aux sentiers: gratuit.

www.lespaysdenhaut.com

Cidrerie Michel Jodoin - Montérégie

Assez original pour être mentionné, ce sentier dédié à la pratique de la raquette sillonne le territoire de la cidrerie artisanale Michel Jodoin, non loin de Rougemont. Les 3,6 km du sentier offrent quelques passages difficiles sur l'escarpement de la colline et mènent à un belvédère permettant d'admirer les vergers figés sous la neige et la glace hivernale. D'autre part, des panneaux d'interprétation sur la faune et la flore agrémentent le trajet. On appréciera volontiers une dégustation de cidre de glace et autres produits de la cidrerie après les deux heures de randonnée.

Accès au sentier: 3 \$/personne. Ouvert de 9 h à 17 h.

www.micheljodoin.ca



PHOTO TOULIA

Plusieurs sentiers au Québec permettent de se dépayer en toute quiétude.

Boisé Sainte-Dorothée - Laval

À la recherche de lieux de randonnée faciles d'accès, il suffit parfois de simplement regarder au fond de notre cour arrière.

C'est le cas du Boisé Sainte-Dorothée, à l'ouest de l'île de Laval, un relativement grand terrain de jeu forestier propice à de belles balades dominicales. Plusieurs courts parcours (de 3 km en-

viron) sillonnent le territoire, mais il est toujours amusant de sortir des sentiers battus et de batifoler dans la neige folle. Très intéressants pour les propriétaires de chiens, qui peuvent aller se promener de longues heures dans la forêt.

Accès facile depuis l'autoroute 13 en provenance de l'île de Montréal.

Accès aux sentiers: gratuit.

www.boiseesainte-dorothee.org

16 sept. 2015

Forêt Ouareau : inauguration d'un nouveau pont multifonctionnel

ÉVÈNEMENT. La Société de développement des parcs régionaux de la Matawinie (SDPRM) vient de procéder à l'ouverture officielle du nouveau pont multifonctionnel dans le parc régional de la Forêt Ouareau.

Près de 150 personnes ont assisté à l'événement, dont des partenaires nationaux et régionaux, ainsi que des amateurs de motoneiges et de quads.

Cette inauguration marque l'aboutissement d'un projet régional issu d'un partenariat entre plusieurs acteurs du milieu.

Le pont, d'une longueur de 35 mètres, enjambe la rivière Ouareau à Chertsey, en plein cœur du parc régional de la Forêt Ouareau. Il permettra de soutenir le développement de l'industrie récréotouristique et de répondre aux besoins de plusieurs clientèles, autant les adeptes de randonnée pédestre, les quadistes, que les motoneigistes.

Gaétan Morin, président de la SDPRM, souligne que ce pont était identifié depuis des années comme une priorité régionale afin de consolider le réseau des sentiers VHR et poursuivre le développement du parc.

Le projet totalise des investissements de près de 650 000 \$ en provenance, notamment, du ministère des Transports, du gouvernement fédéral par le biais du programme de la Coalition nationale des sentiers, ainsi que de la Conférence régionale des élus de Lanaudière.

Le pont permet de relier deux secteurs du parc, soit Grande-Vallée et Grande-Jetée, favorisant ainsi la connexion des réseaux pédestres; entre autres vers le Mont-107. Il permet de pérenniser les sentiers quads et motoneiges, notamment pour le sentier quad Trans-Québec 45, en reliant Lanaudière aux régions voisines des Laurentides et de la Mauricie.

David Lapointe, directeur de la SDPRM, mentionne que ce nouveau pont permettra de développer une piste multifonctionnelle pour de nouvelles clientèles. « De plus, il permettra de libérer le secteur du Pont Suspendu, auparavant utilisé par la motoneige, afin de développer de nouveaux refuges et d'agrandir notre réseau de sentiers non-motorisés. »



Près de 150 personnes ont participé à l'ouverture officielle du pont.

Photo: gracieuset6

Louis-Philippe Lewis

20 ans à votre service !

www.joliettevolkswagen.com



Joliette Volkswagen,
558, route 131 Nord, Notre-Dame-des-Prairies
450 756-4515



8355378

3 PARC RÉGIONAL DES SEPT-CHUTES LANAUDIÈRE

Nouvelle destination hivernale à explorer, ouverte aux raquetistes depuis cette année seulement, le parc régional des Sept-Chutes offre certains des plus beaux points de vue de la région Matawinie enneigée. Pour y parvenir, on entreprend de grimper sur les crêtes rocheuses du mont Brassard (655 mètres d'altitude – boucle de 6,7 km) et ainsi profiter de la vue depuis ses caps rocheux. On pourra également gravir les 616 mètres du mont Barrière sur un sentier en grande partie en forêt. D'autres randonnées plus courtes sillonnent la vallée située entre les deux géants. C'est le cas d'une balade de 2 km (aller-retour) pour aller admirer la superbe chute du Voile de la Mariée. Un refuge de type chalet est également offert à la location pendant l'hiver.

RÉSEAU DE SENTIERS DE RAQUETTE :
12 km de sentiers balisés.

FRAIS D'ACCÈS AUX SENTIERS :
6 \$ par adulte par jour.

REFUGES OU ABRIS SUR LES SENTIERS :
3 abris.

IDÉES D'HÉBERGEMENTS :
Chalet refuge de 12 places à proximité de la route 131, accessibles en voiture.

INFOS : parcsregionaux.org

4 SENTIERS DES 3 MONTS MAURICIE

Trois monts pour le prix d'un, la belle affaire! Parcourant le territoire de la réserve écologique de la Serpentine-de-Coleraine, au sud-ouest de Thetford Mines, le réseau de sentiers des 3 Monts propose différentes longueurs de randonnée en raquette dont un très long parcours de 15,8 km grim pant sur les trois monts de la région : les monts Oak (460 m), Kerr (494 m) et Caribou (558 m). Une randonnée nécessitant endurance et bonnes conditions météorologiques (lorsqu'il y a un bon enneigement au sol mais à éviter si les sentiers n'ont pas été tracés vu la longueur du parcours). Les randonneurs de moins longue haleine pourront privilégier un seul sommet et alors réaliser une boucle entre 5 km (mont Oak) et 10 km (mont Caribou depuis le village de Vimy Ridge où se trouvent les hébergements). À découvrir sans tarder!

RÉSEAU DE SENTIERS DE RAQUETTE :
Cinq parcours balisés totalisant 30 km.

LOCATION DE RAQUETTES :
Sur place, 5,50 \$ par adulte pour la journée.

FRAIS D'ACCÈS AUX SENTIERS :
4,50 \$ par adulte par jour.

IDÉES D'HÉBERGEMENTS :
Chalet en bois (6 pers.) et deux yourtes (5 et 7 pers.) sur place, à proximité de sentiers.

INFOS : 3monts.ca



PARC NATIONAL DE LA JACQUES-CARTIER

100 % NATUREL, 100 % POUDREUSE!

- Domaine hors-piste de 150 hectares en sous-bois
- À seulement 30 minutes de la ville de Québec
- 2 secteurs délimités mais non entretenus ni patrouillés : Belleau et Matteucie **NOUVEAU**
- Accessible en raquette, ski alpin, télémark ou surf des neiges
- Conseillé aux personnes initiées
- Navette offerte pour se rendre au secteur Matteucie (\$)

21 et 22 février 2015 | Festival hors-piste du parc national de la Jacques-Cartier

Photo: Steve Dushin

Parcs Québec
parcsquebec.com/jacquescartier | 1 800 665-6527

UN HIVER TOURISTIQUE

POUR LE SKI AUX CHIC-CHOCS

Le terrain de jeu 100 % naturel pour aller skier l'hiver sur une bande de 950 kilomètres carrés. L'idéal pour retrouver les sensations des premiers skieurs de l'histoire, ceux d'avant les remontées mécaniques, les forfaits et la foule compactée, à la recherche de la sacro-sainte poudreuse.

POUR LA RAQUETTE AU PARC RÉGIONAL DES APPALACHES

Neige en masse et non damnée, du relief, 70 kilomètres de sentiers peu achalandés. On se dit qu'il n'y a pas meilleur endroit pour couper avec la frénésie des vies urbaines. parcappalaches.com | accès gratuit. Location de raquettes : 8 \$ par demi-journée, 12 \$ par jour.

POUR LE SKI DE FOND AU PARC RÉGIONAL DE LA FORÊT OUAREAU

Peu connue, la cinquantaine de kilomètres de sentiers destinés au ski de fond ou ski nordique mérite le détour. Paysages, qualité des tracés, neige à profusion, tout y est, dans ce « petit joyau à moins d'une heure de Montréal en auto, (...) le royaume de la glisse en Lanaudière ». parcsregionaux.org | 6 \$ l'accès.

POUR LE FESTI-VENT SUR GLACE, À SAINT-PLACIDE

Le plus grand festival hivernal de cerfs-volants au Canada. Un hymne à ces objets volants identifiés, qui apportent de la couleur dans un hiver blanc. Alors, chantez! « Vive le vent, vive le vent, vive le vent d'hiver... festi-vent.com | 8 \$ l'entrée.

POUR LE TRINEAU À CHIENS AU CRÉPUSCULE

Au cœur du Parc régional des Appalaches, les attelages de chien de Villégature & Pourvoirie Daaquam parcourent les sentiers de la forêt, dans une course contre le soleil. Une fois la nuit tombée, vous pourrez hurler à la lune avec vos compagnons canins. daaquam.qc.ca | à partir 114,95 \$/personne.



© Thinkstock

