



ENVIRONNEMENT
ET FAUNE

150

DB12

Projet d'aménagement hydroélectrique
de la Toulnostouc par Hydro-Québec

Côte-Nord

6211-03-061

Les activités reliées à la faune au Québec

PROFIL DES PARTICIPANTS
ET IMPACT ÉCONOMIQUE
EN 1992



Québec



n nombre toujours important de Québécois pratiquent des activités reliées à la faune comme la pêche, la chasse ou des activités sans prélèvement de la faune, telles l'observation et la photographie d'espèces animales ou l'alimentation des oiseaux.

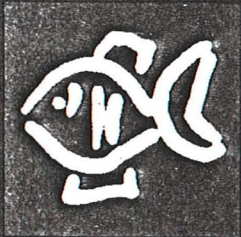
Les dépenses associées à la pratique de ces activités engendrent des retombées économiques importantes, sous forme de revenus et de maintien ou de création d'emplois.

Le présent document d'information présente des données de base sur ces activités, fournissant ainsi aux différents intervenants du domaine de la faune un outil de référence commun.

LES CLIENTÈLES

En 1992, près de 3,9 millions de Québécois (ou 72 % de la population québécoise) ont participé à une ou à plusieurs activités reliées à la faune, incluant la pêche récréative, et y ont consacré quelque 261,0 millions de jours, soit 67,5 jours par participant.

- 1,2 million de Québécois s'adonnent à la pêche récréative, soit plus d'une personne sur cinq; ils y consacrent, en moyenne, 11,5 jours au cours de l'année, pour un total de 13,4 millions de jours de pêche.
- 459 500 Québécois pratiquent la chasse et y consacrent en moyenne 14,3 jours au cours de l'année, pour un total de quelque 6,6 millions de jours de chasse.
- 3,5 millions de résidents du Québec exercent des activités sans prélèvement telles l'observation de la faune et la photographie d'espèces animales près de leur domicile ou de leur chalet, alors que près de 925 000 résidents pratiquent ces activités lors de déplacements d'intérêt faunique. Environ 1,6 million de résidents entrent en contact avec la faune lors de déplacements effectués dans un autre but.
- Au total, 3,6 millions de Québécois, soit près de sept personnes sur dix, pratiquent des activités sans prélèvement près de leur domicile ou lors d'excursions et de voyages; ils consacrent 243,8 millions de jours de loisir à ces activités reliées à la faune.
- La chasse et, dans une moindre mesure, la pêche constituent des activités à forte prédominance masculine, même si les femmes représentent plus de 30 % de l'ensemble des pêcheurs du Québec.
- La proportion d'hommes parmi les adeptes des activités sans prélèvement de la faune est estimée à 50 %, soit à peu près la même proportion qu'au sein de la population québécoise. Elle est toutefois légèrement plus impor-



« Plus d'un million de Québécois dépensent 1,5 milliard de dollars pour la pêche récréative. »





« 459 500
Québécois
dépensent
280 millions de
dollars pour la
pratique de la
chasse. »



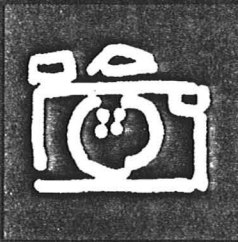
tante lorsqu'il s'agit plus précisément de la participation à des déplacements d'intérêt faunique.

- Le profil des participants par groupe d'âge aux activités sans prélèvement ressemble à celui de la population québécoise; seules exceptions, les proportions des personnes ayant entrepris des déplacements d'intérêt faunique ou ayant eu des contacts fortuits avec la faune, qui sont supérieures chez les moins de 45 ans.
- La structure d'âge des pêcheurs s'apparente à celle des chasseurs et, dans l'ensemble, ces deux groupes apparaissent un peu plus jeunes que la population québécoise. Les moins de 45 ans représentent plus de 70 % des pêcheurs et des chasseurs, alors qu'ils constituent 60 % de la population québécoise. Par ailleurs, l'importance relative des moins de 25 ans est plus forte chez les chasseurs que chez les pêcheurs.

LES DÉPENSES

- Au total, les Québécois ont consacré 2,4 milliards de dollars aux différents loisirs reliés à la faune.
- Les Québécois déboursent environ 1,5 milliard de dollars pour la pratique de la pêche récréative, ce qui représente plus de 60 % de l'ensemble des dépenses des participants aux diverses activités reliées à la faune;



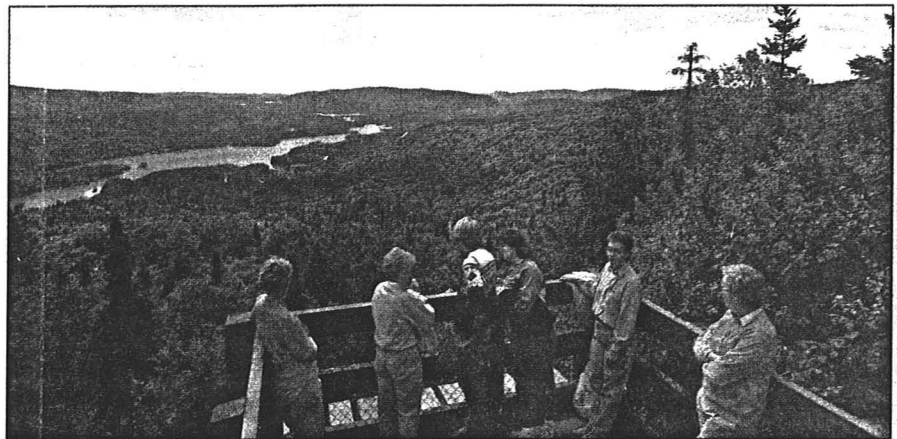


« 3,6 millions de Québécois dépensent 590 millions de dollars pour des activités sans prélèvement de la faune. »

- Les dépenses des chasseurs, de l'ordre de 280 millions de dollars, constituent environ 12 % de l'ensemble des dépenses reliées à la faune.
- Les quelque 3,6 millions de personnes pratiquant des activités sans prélèvement de la faune ont dépensé 590 millions de dollars, soit le quart de l'ensemble des dépenses reliées aux diverses activités.
- Plus des trois quarts (77,5 %) des dépenses effectuées dans le cadre d'activités sans prélèvement ont été encourues lors de déplacements d'intérêt faunique; l'importance relative des dépenses faites lors de contacts fortuits avec la faune se situe à 6 % seulement.

LES RETOMBÉES ÉCONOMIQUES

- Au total, les dépenses effectuées par les Québécois pour des activités reliées à la faune ont permis de maintenir en emploi l'équivalent de 34 000 personnes-année et de verser des salaires et gages de 820 millions de dollars.
- Les dépenses des pêcheurs ont contribué à produire environ 56 % des retombées estimées en personnes-année ainsi qu'en salaires et gages; les déboursés des participants aux activités sans prélèvement ont engendré 32 % des retombées, alors que ceux des chasseurs en ont engendré 12 % ; par ailleurs, il importe de souligner que 26 % des retombées proviennent des dépenses effectuées lors des déplacements d'intérêt faunique.
- Chaque million de dollars déboursé par les chasseurs et les pêcheurs a permis le maintien d'emplois représentant 13 personnes-année. En comparaison, chaque million de dollars dépensé par les amateurs d'activités sans prélèvement de la faune génère des emplois équivalant à 19 personnes-année.



PRÉCISIONS SUR LES RETOMBÉES ÉCONOMIQUES

Les retombées économiques sont établies à partir des dépenses des participants aux activités et calculées au moyen du modèle intersectoriel du Bureau de la statistique du Québec.

Ces retombées sont composées des effets directs, indirects et induits. Les effets directs sont attribuables aux dépenses des participants et les effets indirects découlent de la demande de biens et services complémentaires ou intermédiaires dans l'économie québécoise (tels les matériaux entrant dans la fabrication des produits achetés par les amateurs de la faune). Les effets induits regroupent les effets des dépenses des ménages qui ont bénéficié, directement ou indirectement, des dépenses des participants dans l'économie québécoise.



PROFIL DES PARTICIPANTS EN 1992

— Activités sans prélèvement —

1-ACTIVITÉS PRÈS DU DOMICILE
Activités se déroulant près du lieu de résidence ou du chalet. Incluent l'observation, la photographie, le nourrissage ou l'étude des animaux sauvages, de même que l'entretien d'arbustes, de plantes ou de cabanes d'oiseaux à l'intention de la faune.

2-CONTACTS FORTUITS AVEC LA FAUNE
Activités d'observation, de photographie, de nourrissage ou d'étude fortuites d'espèces fauniques lors de déplacements dont le but premier n'est pas relié à la faune.

3-DÉPLACEMENTS D'INTÉRÊT FAUNIQUE
Voyages ou excursions dont l'objet premier est d'entrer en contact avec des animaux sauvages pour les observer, les nourrir, les photographier ou les étudier.

4-DÉPENSES COURANTES
Achats de biens et services directement reliés à la pratique de l'activité comme l'hébergement, la nourriture, le transport, le matériel de location, etc.

5-DÉPENSES DE CAPITAL
Achats de biens durables tels véhicules, embarcations, chalets, etc., réalisés pour la pratique de l'activité.

6-EMPLOIS
La main-d'oeuvre est comptabilisée en personnes-année et correspond à la charge totale de travail, sans distinction du type d'emploi (saisonnier, temps partiel ou autre).

7-MASSE SALARIALE
Salaires et gages versés avant impôts à des résidents québécois.

8-VALEUR AJOUTÉE
Rémunération des facteurs de production à l'intérieur de l'économie québécoise, incluant la valeur estimée pour la masse salariale.

9-REVENUS FISCAUX
Comprennent les impôts sur les salaires et gages, la parafiscalité et les taxes indirectes, la T.V.Q. et la T.P.S.

	Pêche	Chasse	Activités près du domicile (1)	Contacts fortuits avec la faune (2)	Déplacements d'intérêt faunique (3)
Résidents					
Nombre de participants	1 162 700	459 500	3 554 400	1 644 300	924 600
Nombre de jours	13 371 000	6 571 000	196 203 000	28 775 000	18 862 000
Nombre de jours par participant	11,5	14,3	55,2	17,5	20,4
Taux de participation (%)	21,0	8,3	64,2	29,7	16,7
Profil (%)					
Sexe					
- masculin	67,7	90,6	50,9	52,2	55,3
- féminin	32,3	9,4	49,1	47,8	44,7
Groupes d'âge					
- 15 à 24 ans	12,1	21,8	17,5	20,7	19,3
- 25 à 34 ans	31,9	26,3	24,0	29,6	25,1
- 35 à 44 ans	30,0	22,7	22,6	24,2	22,7
- 45 à 54 ans	15,2	14,6	15,6	13,2	14,9
- 55 à 64 ans	8,3	8,8	10,0	7,2	8,6
- 65 ans et plus	2,5	5,8*	10,3	5,1	9,4
Régions					
- Bas-Saint-Laurent et Gaspésie – Iles-de-la-Madeleine	5,3	9,1	4,7	4,4	4,4
- Saguenay – Lac-Saint-Jean	7,7	9,0	4,8	4,0	3,9
- Québec	10,2	8,9	9,3	9,7	9,6
- Chaudière-Appalaches	6,0	7,2*	5,0	4,3	4,7
- Mauricie – Bois-Francs	8,1	7,2*	7,0	6,6	8,0
- Estrie	3,8	5,3*	5,3	4,8	5,0
- Montérégie	15,3	12,8	16,8	17,5	15,8
- Montréal et Laval	19,6	12,5	27,9	30,2	30,5
- Laurentides et Lanaudière	9,5	9,5	10,5	9,9	10,3
- Outaouais	5,5	5,8*	4,5	4,8	4,1
- Abitibi-Témiscamingue	4,5	7,0	2,4	2,1	2,1*
- Côte-Nord et Nord-du-Québec	4,4	5,7*	1,9	1,7*	1,5*

RETOUBÉES ÉCONOMIQUES EN 1992

Dépenses	Pêche	Chasse	Activités près du domicile (1)	Contacts fortuits avec la faune (2)	Déplacements d'intérêt faunique (3)
Dépenses annuelles totales	1 536 499 904 \$	280 470 145 \$	99 123 442 \$	33 741 139 \$	456 830 075 \$
- courantes (4)	662 303 624 \$	205 482 981 \$	99 123 442 \$	33 741 139 \$	286 773 325 \$
- de capital (5)	874 196 281 \$	74 987 163 \$	--	--	170 056 750 \$
Dépenses moyennes annuelles par participant	1 321,49 \$	610,38 \$	27,89 \$	20,52 \$	494,08 \$
- courantes	569,63 \$	447,19 \$	27,89 \$	20,52 \$	310,16 \$
- de capital	751,87 \$	163,19 \$	--	--	183,92 \$
Dépenses journalières par participant (courantes)	49,53 \$	31,27 \$	0,51 \$	1,17 \$	15,20 \$
Retombées économiques					
emplois en personnes-année (6)	19 221	4 187	1 542	525	6 815
revenus (masse salariale) (7)	458 108 400 \$	98 811 300 \$	37 163 400 \$	12 649 100 \$	161 060 400 \$
valeur ajoutée (8)	857 616 900 \$	179 750 700 \$	77 284 900 \$	26 305 000 \$	317 641 000 \$
revenus fiscaux et parafiscaux (9)					
- québécois	218 094 400 \$	53 065 900 \$	19 728 100 \$	6 714 700 \$	82 367 100 \$
- fédéraux	179 969 700 \$	43 468 000 \$	15 906 700 \$	5 414 100 \$	66 458 300 \$

Note : Le piégeage des animaux à fourrure ne figure pas parmi les activités présentées dans ce tableau. Toutefois, mentionnons qu'en 1992-1993, quelque 7 200 détenteurs d'un permis de piégeage et 2 200 autochtones ont vendu plus de 165 000 fourrures, pour une valeur excédant 2,8 millions de dollars.

*La variabilité d'échantillonnage de cette estimation est légèrement supérieure à celle d'autres groupes à cause notamment du degré de variation dans la distribution de la caractéristique mesurée ou de la petite taille de l'échantillon.

LES SOURCES D'INFORMATION

Les données utilisées proviennent de deux sources. L'enquête sur l'importance de la faune pour les Canadiens en 1991, réalisée en collaboration avec le Service canadien de la faune d'Environnement Canada, fournit les données concernant la chasse et les activités sans prélèvement de la faune. L'enquête sur la pêche récréative au Canada en 1990, menée conjointement avec le ministère des Pêches et des Océans du Canada, constitue la source des données relatives à la pêche récréative.

Certaines données, soit le nombre de participants à une activité et le nombre de jours, sont actualisées afin de refléter la situation du Québec en 1992. De même, les données sur les dépenses déclarées par les répondants lors des enquêtes ont été actualisées en 1992 en recourant à l'Indice des prix à la consommation (IPC) du Québec.

LE MINISTÈRE DE
L'ENVIRONNEMENT ET DE
LA FAUNE A POUR MISSION
D'ASSURER LA PROTECTION
DE L'ENVIRONNEMENT
AINSI QUE LA
CONSERVATION ET LA MISE
EN VALEUR DE LA FAUNE
ET DE SES HABITATS.



Dépôt légal
Bibliothèque nationale
du Québec, 1995
Bibliothèque nationale
du Canada



Gouvernement du Québec
Ministère de l'Environnement
et de la Faune

94-1969-12

