

164

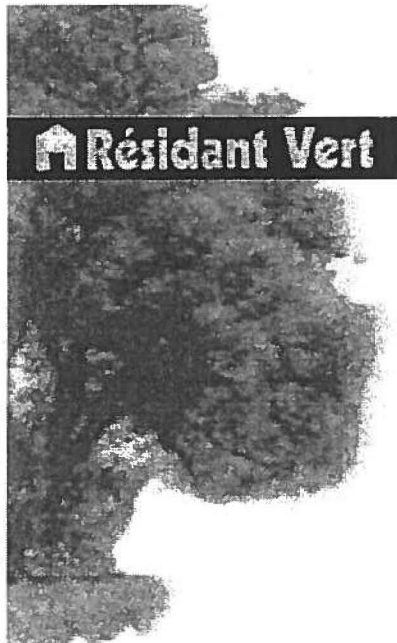
DM55

Construction de l'autoroute 30
de Sainte-Catherine à l'autoroute 15
par le ministère des Transports

Sainte-Catherine

6211-06-0H5

Mémoire et réflexion sur autoroute 30 entre la 15 et St-Constant



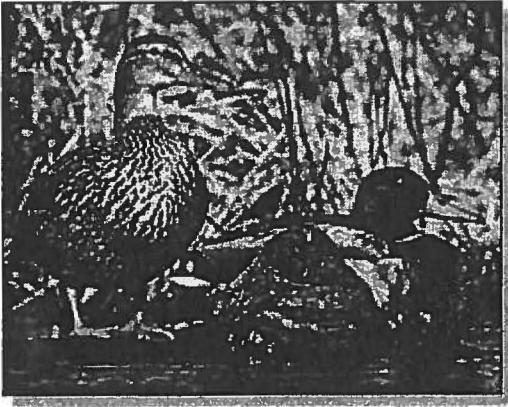
*Rédigé par Pierre et Richard Marois
Pour le groupe Résidant Vert*

Mouvement environnemental pour la défense des citoyens en milieu urbain

Préambule

Le groupe résidant vert a été fondé en mai 1997 par Richard et Pierre Marois. C'est notre intérêt auprès de la faune et de l'environnement qui a motivé la création de ce groupe. La mission de résidant vert est de défendre les citoyens vivant en milieu urbain qui sont pris avec des problèmes environnementaux ou communautaires. La population n'étant pas suffisamment conscientisée aux problématiques environnementales, nous souhaitons que les décideurs déploient plus d'énergie à ce problème. Nous pensons aussi que les grandes corporations qui exploitent des commerces dans notre pays doivent se comporter comme de bon citoyen corporatif. Lorsque des corporations s'installent et détruisent notre patrimoine faunique nous avons le droit d'être outré. Quand celles ci choisissent des terrains contaminés pour s'établir ils devraient respecter les politiques en environnement et usé de transparence auprès de leurs voisins ?? En ce qui attrait au problème des matières résiduelles nous félicitons l'initiative du gouvernement Landry qui veut éliminer les déchets domestiques de 65% d'ici 2008; Bravo M. Boisclair. Le manque de perspective vers le transport en commun nous déçoit par contre. Notre terre n'a pas une vie éternelle et les gaz ont effet de serre font des dégâts maintenant perceptibles. Les changements climatiques nous envoient des signales très clair alors il ne faudrait pas faire l'autruche mais plutôt réagir. C'est la raison du dépôt de notre mémoire et réflexion sur le trajet de l'autoroute 30 en Montérégie le 26 Mars 2002.

***Richard Marois
Président***



Depuis près d'un demi-siècle, plusieurs milliers d'hectares de milieux humides ont été détruits le long du Saint-Laurent (note 1). Leur perte affecte non seulement l'espace vital de nombreuses espèces animales, mais aussi la qualité de vie des populations qui résident en bordure du fleuve et y pratiquent différents loisirs.

La disparition des terres humides soulève beaucoup de questions et nous nous devons protéger ces milieux . Ces terres (C1) sont menacées par le trajet de l'autoroute 30 au nord (note 2). Ce trajet, déjà accepté, aura de lourdes conséquences sur la faune locale. Si nous laissons le ministère des transports détruire cet environnement , notre faune et notre flore seront menacées ainsi que la qualité de vie des gens qui habitent la région de Delson, St-Constant, Candiac et St-Catherine.

La protection de ce site de nidification pour nos canards nicheurs est primordiale dans la région, sinon notre patrimoine faunique en sera affecté. Ce sont des endroits de prédilection pour la reproduction (annexe 1) de la sauvagine comme le colvert, le canard noir et certaines espèces menacées (annexe 1A). D'autres espèces comme le grand héron et la grande aigrette se reproduisent non loin de ce lieu sur l'île au héron. La buse à épaulettes et la grande aigrette ont été vues par un ornithologue amateur à cet endroit .

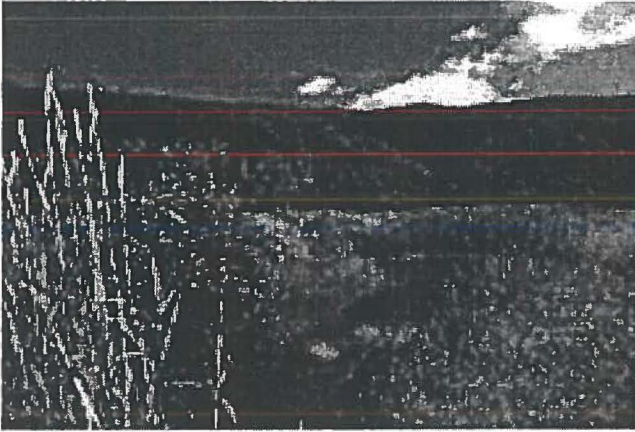
Les espèces végétale et animale ont besoin d'un environnement propice, d'un milieu possédant des caractéristiques données. Ces espèces doivent retrouver un habitat où elles peuvent trouver nourriture et abri leur permettant de se reproduire à travers les générations. Les oiseaux migrateurs ont besoin de plusieurs habitats : un pour se reproduire en été, un autre pour hiverner et d'autres encore pour faire halte le long de leur voie de migration au printemps et en automne.

Pour que les populations indigènes d'espèces animales et végétales conservent leur abondance et leur diversité, nous devons faire en sorte de préserver les habitats propices à leur survie comme les petits marais.

À St-Constant ,des terres humides ont été détruites. Elles abritaient le grand héron, la grande aigrette, le canard colvert et plusieurs autres espèces (vidéo1). La végétation aquatique de ce secteur comme : le Myriophylle à épi, l'Alisme plantain d'eau, le Potamot pectiné, la Vallisnérie d'Amérique et des carex de plusieurs variétés a été anéantie sans égard (photos 2). Une faune aquatique diversifiée a été supprimée pour installer un commerce à grande surface. Allons -nous laisser le ministère des transports répéter la même aberration.? Que vont dire les dirigeants de cette ville à leurs petits- enfants dans quelques années ? Voici votre héritage!

Note 1 : **Service canadien de la faune - Environnement Canada**

Note 2 : Trajet du M.T.Q



Cependant, des citoyens plus visionnaires des villes impliquées se sont mobilisés, pour protéger leur environnement menacé par le projet de l'autoroute 30 que souhaite réaliser le ministère des transports. Eux, ils pourront dire à leurs enfants et petits- enfants : voici les terres que nous avons protégées et la faune que nous avons préservée.

Le groupe Résidant Vert croit qu'une autoroute sur la 132 aurait trop d'impact sur l'environnement du marais de St-Constant (C2). Le manque de vigilance concerté par les ministères responsables et la municipalité a permis la destruction d'un écosystème qui appartenait aux générations futures. Bien que la municipalité se soit engagée à agrandir le site de l'écomusée pour remplacer les deux petits marais de St-Constant, les travaux ne sont toujours pas débutés.

Préservons la qualité de vie des résidants. La meilleure solution est d'éduquer et de conscientiser notre société à utiliser plus assidûment le transport en commun. Nous devons choisir entre deux possibilités d'autoroute seulement : 30 Nord et autoroute 30 Sud. Nous trouvons dommage que la perspective d'un boulevard urbain de grande envergure n'est pas été retenue.

Nous appuierons donc le trajet Sud mais avec beaucoup de réserve et de retenue. Cependant, soyons conscients que celui-ci dépossèdera le secteur de terres agricoles intéressantes.. Il faut s'assurer qu'aucune sortie ne se fera sur ce trajet. Les municipalités ne devront accepter aucun empiètement sur les terres agricoles dans le but d'agrandir le territoire urbain. Un dédommagement auprès de l'U.P.A et des agriculteurs locaux devra avoir été convenu afin de compenser la perte des terres agricoles les plus fertiles. Un reboisement et des talus amélioreront l'insonorisation et le paysage des résidants vivant à proximité de l'autoroute. Un reboisement des terrains expropriés de la 132 et une amélioration de la route provinciale deviendront aussi une nécessité. Une piste cyclable et un passage piétonnier seront demandés. Les camions non locaux ne devront pas avoir accès à la route 132. Par prudence, on exigera une décontamination au critère A-B de tous les sites contaminés (note 1) afin de prévenir les problèmes de santé auprès des résidants(note 2). D'ailleurs, selon nous, les problèmes liés à la contamination n'ont pas bénéficié suffisamment d'attention et pourraient remettre en question le trajet favorisé par le MTQ (annexe 2).

Note 1 : *mentionnés par les ministères présents lors des audiences publiques.*

Note 2 : *réglementation sur les pesticides Hudson (appliqué par précaution).*

Enfin, un comité de réflexion devrait être formé et composé de citoyens des villes concernées incluant la zone amérindienne (note 1). La mission de ce comité serait de s'assurer que les promoteurs respectent leurs engagements en cours de route et tentent de trouver des solutions alternatives s'il y a lieu.

Ce comité de vérification et de réflexion devra analyser si d'autres avenues seraient envisageables et de les communiquer au B.A.P d'ici le 31 mai. Nous croyons donc que la réussite de ce projet dépend d'une grande collaboration entre les parties concernées. Les municipalités et les ministères doivent être à l'écoute et prêts des citoyens. Ceci a fait grandement défaut jusqu'à ce jour selon nous dans ce dossier. Les citoyens de ces villes auront à vivre avec les conséquences de ce projet, donc ils devraient être les plus importants au yeux de notre BAP.

Léguons un héritage sain et en santé avec une flore et une faune riche sans pollution à nos petits enfants.

(note 1) : La population amérindienne comme le disait Mme Johnson n'a pas été consultée et une réparation doit ce faire a ce niveau. Le peuple souverain amérindien a droit au même respect démocratique que le gouvernement provincial actuel demande au reste du Canada.

Pierre Marois
Membre fondateur Résidant vert

Annexe 1A

Les espèces d'oiseaux ont été classées dans l'une des catégories suivantes :

Espèce vulnérable

Espèce présente de façon régulière et particulièrement exposée à devenir menacée ou en danger parce que ses effectifs sont faibles ou en déclin, parce qu'elle se trouve aux confins de son aire de répartition ou en des stations restreintes, ou pour toute autre raison : Grèbe esclavon, Petit Blongios, Épervier de Cooper, Aigle royal, Faucon pèlerin, Dindon sauvage, Râle jaune, Chouette lapone, Pic à tête rouge, Troglodyte à bec court, Paruline azurée, Bruant sauterelle.

Espèce menacée

Espèce présente de façon régulière qui deviendra vraisemblablement en danger si les facteurs responsables de sa situation ne sont pas éliminés : Pygargue à tête blanche, Sterne de Dougall.

Espèce en danger

Espèce présente de façon régulière qui est vraisemblablement appelée à disparaître à plus ou moins brève échéance : Arlequin plongeur, Pluvier siffleur, Sterne caspienne, Pie-grièche migratrice.

Espèce extirpée

Espèce autrefois présente de façon régulière qui n'existe plus à l'état sauvage au Québec, mais qui existe encore ailleurs : Cygne trompette, Courlis esquimau.

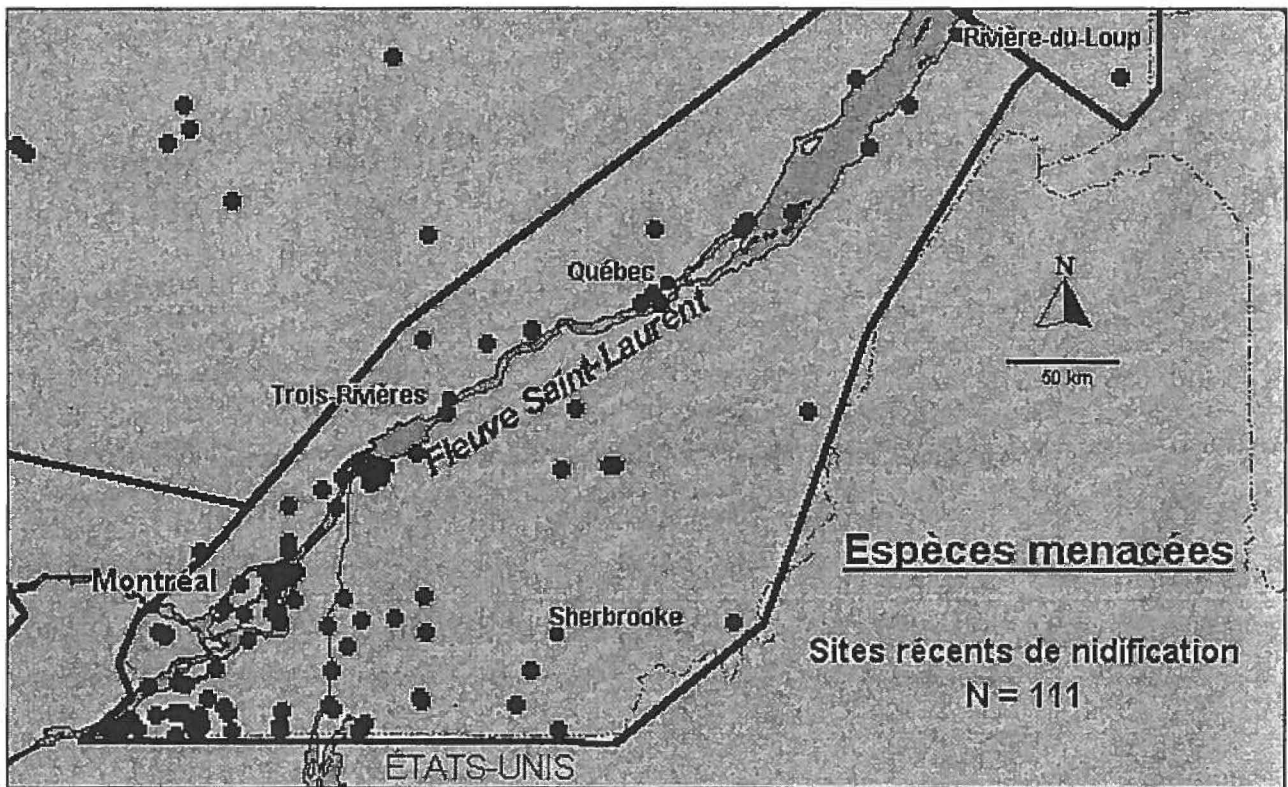
Espèce disparue

Espèce autrefois présente de façon régulière qui n'existe plus à l'état sauvage ni au Québec ni ailleurs : Canard du Labrador, Grand Pingouin, Tourte.

Répartition des sites

Les cartes présentent les sites de reproduction considérés comme actifs, c'est-à-dire ayant été utilisés au moins une fois au cours des dix dernières années et qui rencontrent certains critères basés sur des comportements de reproduction spécifiques à chaque espèce. Il est possible d'obtenir des informations détaillées sur les 410 sites d'espèces menacées répertoriés dans la BDOMQ moyennant des frais établis selon la nature de la demande en communiquant avec l'Association québécoise des groupes d'ornithologues.*

Service canadien de la faune - Environnement Canada



Annexe 2

RAPPORT DE RÉSIDENT VERT ÉTUDE DE CARACTÉRISATION DÉTAILLÉE DE L'USINE STELLA JONES, DELSON, QC. PAR GOLDER ET ASSO. 1997

1er point d'intérêt environnemental:

Migration hors-site potentielle de l'eau souterraine contaminée.

2e point d'intérêt environnemental:

Présence de produits huileux en phase libre dans l'ancien bassin de traitement des effluents et dans le roc profond.

Les analyses de l'eau souterraine de roc ont permis de circonscrire une enclave qui excède les critères d'usage d'eau potable. (À cette époque il n'y avait) aucune indication que cette enclave migre hors site (mais on ne parlait pas de creuser une autoroute).

Il y a présence de liquides denses en phase non aqueuse dans les puits de pompage. L'enclave des produits en phase dissoute dans l'eau du roc est toujours restreintes à l'intérieur des limites de la propriété. (Sommes-nous confiants que ces substances ne migreront pas?).

La qualité des eaux souterraines dans les dépôts meubles a été évaluée selon les critères d'usage des eaux de surface. Une partie de l'eau s'écoule vers les fossés de drainage mais une évaluation de la migration et de la charge chimique sur les fossés et l'aquifère dans le roc a indiqué clairement (?) que l'effet est minime sur les fossés de drainage et la qualité de l'eau du roc. (Dans quelle mesure ?)

L'analyse des sols de surface démontre la présence de dioxines et de furanes en excès du côté ouest.

Les sédiments dans le fossé sud ainsi que dans le fond du ruisseau à l'ouest ont des concentrations en HAP et PCP qui excèdent les critères C. 200 000 m3 de sols excèdent les critères C de la qualité des sols.

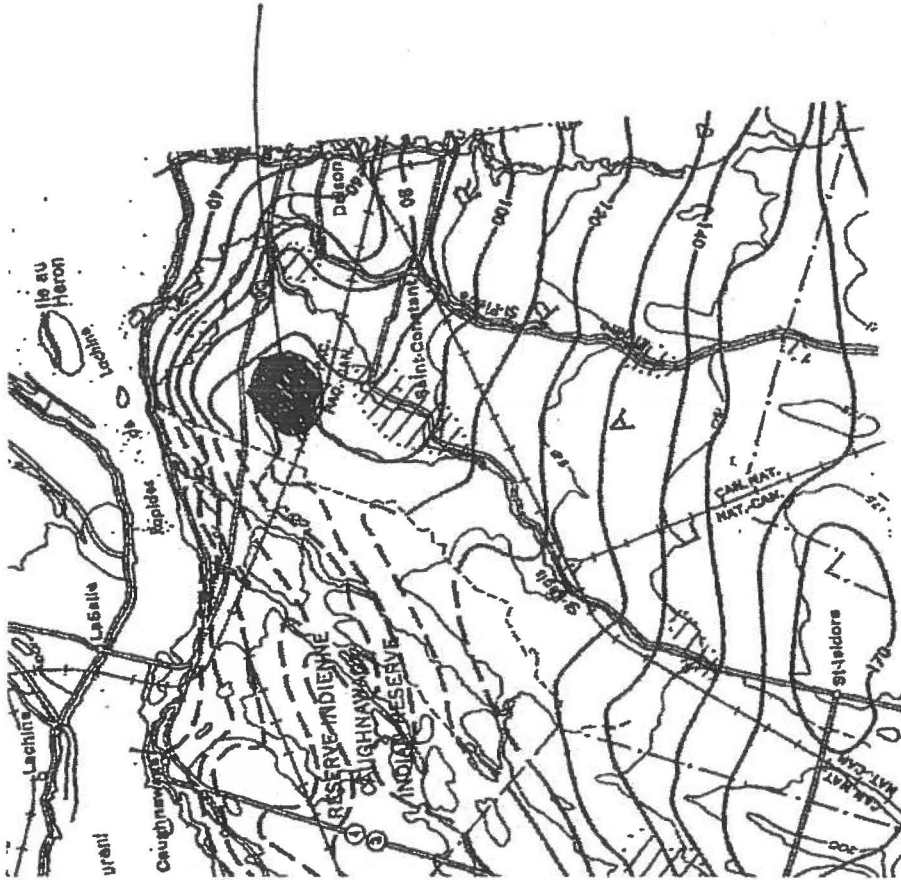
Les actions futures recommandées par le rapport:

- 1) Analyses du risque pour la santé et une évaluation du risque écotoxicologique
- 2) Établir un plan de gestion globale de la propriété
- 3) Réaliser une étude de drainage pour évaluer l'impact des eaux de ruissellement sur la qualité de l'eau dans les fossés de drainage.

Ces recommandations ont-elles été réalisées depuis cette étude? Un dérangement éventuel de l'équilibre précaire de ce site contaminé pourrait amener un risque toxicologique et écotoxicologique considérable. En effet les dioxines et les furanes ainsi que le PCP sont reconnus comme étant des toxiques persistents dans l'environnement au potentiel carcinogène. Dans le cas où le ministère des transports voudrait creuser pour le passage de l'autoroute 30, des études d'impact seront nécessaires afin de s'assurer qu'il n'y a pas de risque de mettre ces contaminants en circulation par le biais de l'eau souterraine contaminée.

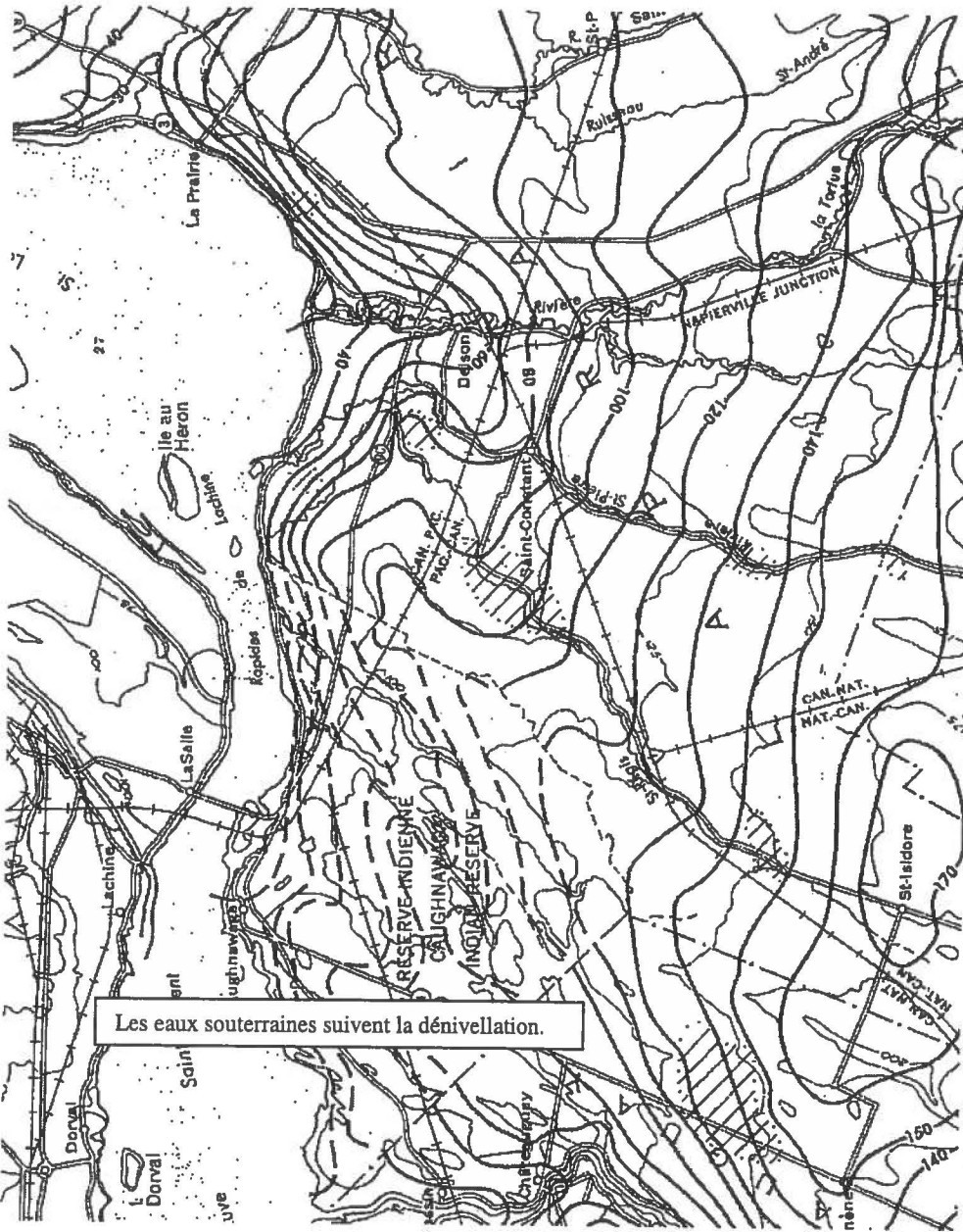
Annexe C1
Marais de St-Constant

MARAIS DE ST CONSTANT

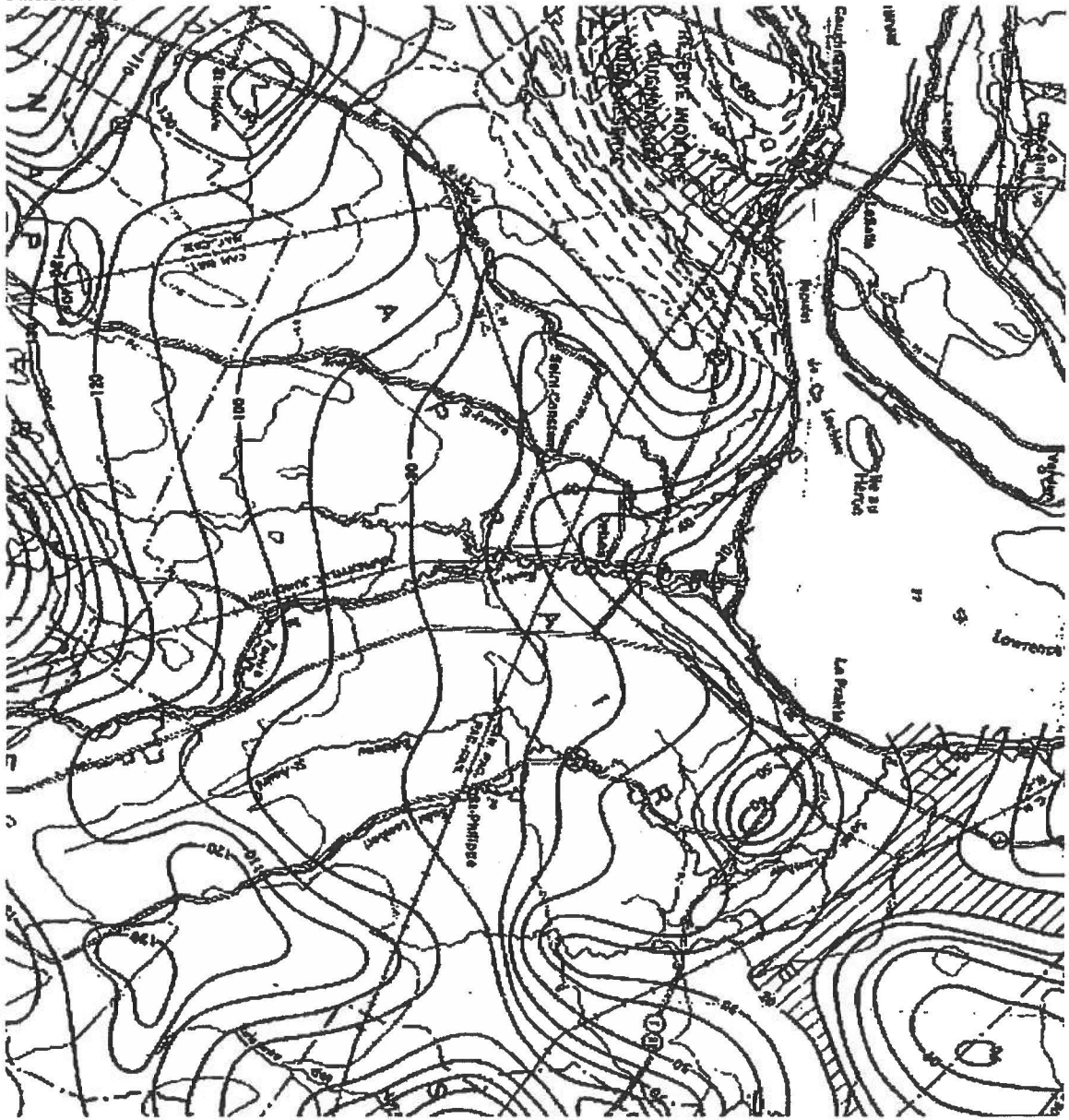


Le marais est a proximité d'une zone d'écoulement artésien.

Annexe C4



Annexe C2



Liste des terrains contaminés selon le ministère de l'environnement

La liste suivante confirme nos inquiétudes si l'autoroute traverse la route 132 actuel.
L'excavation pourrait déplacer des sols contaminés et avoir un impact non souhaitable sur l'environnement et la santé des citoyens de la région.

Sols contaminés au hydrocarbure pétrolier : 48

Sols contaminés au métaux lourd : 17

Système de gestion des terrains contaminés

Les renseignements présentés sont ceux disponibles au 3 mars 2002

Nom du dossier	Adresse	Municipalité	MRC	Nature des contaminants*	État du dossier**	Qualité des sols résiduels
(16) Montérégie						
Fiberglass Canada inc.		Candiac	Roussillon	Hydrocarbures pétroliers C10 à C50	Fermé en 1994	Non déterminée
Les Emballages GAB PP+ Bouchard, Gilles A.	140, boulevard de l'Industrie	Candiac	Roussillon	Cadmium (Cd), Hydrocarbures pétroliers C10 à C50, Molybdène (Mo)	Ouvert	Plage B-C
Owens-Corning Canada inc. PPP	131, boulevard Montcalm Nord	Candiac	Roussillon	Ammoniaque	Fermé en 1998	Plage B-C
Papiers Perkins Ltée PPP	75, Marie-Victorin	Candiac	Roussillon	HAM, Hydrocarbures pétroliers C10 à C50	Ouvert	Non déterminée
Produits Pétro-Canada inc. PPP	168, boulevard de l'Industrie	Candiac	Roussillon	HAM, Hydrocarbures pétroliers C10 à C50, Plomb (Pb)	Ouvert	Non déterminée

RCP inc. PPP	685-34, 385-22, 385-427 et 685-614	Candiac	Roussillon	Hydrocarbures pétroliers C10 à C50, PCP	Ouvert	Non déterminée
Ultramar ltée PPP	85, boulevard Taschereau	Candiac	Roussillon	Hydrocarbures légers	Ouvert	Non déterminée

Nom du dossier	Adresse	Municipalité	MRC	Nature des contaminants*	État du dossier**	Qualité des sols résiduels
(16) Montérégie						
3096-1056 Québec inc. PP+ Investissements Cardillo Inc.	15, boulevard Georges- Gagné Est	Delson	Roussillon	Éthylbenzène, Hydrocarbures pétroliers C10 à C50, Naphtalène, Xylènes	Ouvert	Plage B-C
Atelier Donat Pelletier inc. PPP	231, rue Brossard	Delson	Roussillon	Hydrocarbures pétroliers C10 à C50	Ouvert	Non déterminée
Centre de l'Auto Roussillon PP+ Tremblay, Marc	138, rue Principale	Delson	Roussillon	Huiles usées	Ouvert	Non déterminée
CPR PPP	Voie d'évitement du CN-CP située entre la rue Rodier et De la Station	Delson	Roussillon	Benzo(a)anthracène, Benzo(a)pyrène, Benzo(g,h,i)pérylène, Benzofluoranthène, Chrysène, Indéno(1,2,3- cd)pyrène	Ouvert	Non déterminée
Delson	Lots P-10, P-11, P-13, P-14	Delson	Roussillon	Composés phénoliques, Cuivre (Cu), Hydrocarbures pétroliers C10 à C50, Plomb (Pb), Zinc	Ouvert	Non déterminée

				(Zn)		
Delson Transport limitée PPP	121, rue Principale	Delson	Roussillon	Hydrocarbures pétroliers C10 à C50	Ouvert	Non déterminée
Dragisa, Jovicic PPP	17, rue Industrielle	Delson	Roussillon	Hydrocarbures pétroliers C10 à C50	Ouvert	Non déterminée
Gestion Ferro 2430-4289 Québec inc. PP+	25, route 132	Delson	Roussillon	Hydrocarbures légers	Ouvert	Non déterminée
Girard, Joel et Chenard, Carmen PPP	87, rue du Fleuve	Delson	Roussillon	Hydrocarbures pétroliers C10 à C50	Ouvert	Non déterminée
IVANHOÉ S.E.C. PPP	1100. Boul. Georges- Gagné	Delson	Roussillon	Hydrocarbures légers, Hydrocarbures pétroliers C10 à C50	Ouvert	Plage B-C
Jacques, Claire PPP	85 rue du Fleuve	Delson	Roussillon	Hydrocarbures pétroliers C10 à C50	Ouvert	Non déterminée
Les Transports Julimon inc. PPP	150, rue Principale	Delson	Roussillon	Cadmium (Cd), Cuivre (Cu), HAM, Hydrocarbures pétroliers C10 à C50, Zinc (Zn)	Ouvert	<A
Location d'outils Brossard inc.	33, route 132	Delson	Roussillon	Huiles usées	Ouvert	Non déterminée
Satluj Transport Inc. PP+ Entreprises Gilbert Lalonde inc.	113, rue Beauvais	Delson	Roussillon	Hydrocarbures pétroliers C10 à C50	Ouvert	Non déterminée
Station-service Pétroles Crevier inc.	Coin 132 et Georges- Gagné	Delson	Roussillon	BTEX, Hydrocarbures légers	Ouvert	Non déterminée

Station-service Tremblay et Fils enr.	19 route 132	Delson	Roussillon	Hydrocarbures légers	Ouvert	Non déterminée
St-Onge, André et Bessette, Micheline PPP	85, rue du Fleuve	Delson	Roussillon	Hydrocarbures pétroliers C10 à C50	Ouvert	Non déterminée
Usinage RGR inc. PPP	11, rue Industrielle	Delson	Roussillon	Hydrocarbures pétroliers C10 à C50	Ouvert	Non déterminée
Ville de Delson PPP	Lots P135 et P136	Delson	Roussillon	Composés phénoliques, HAP, Hydrocarbures pétroliers C10 à C50, Plomb (Pb), Sulfates, Zinc (Zn)	Ouvert	Non déterminée
Ville de Delson PPP	lot P14	Delson	Roussillon	Hydrocarbures pétroliers C10 à C50	Ouvert	Non déterminée
Ville de Delson PPP	50, rue Ste-Thérèse	Delson	Roussillon	Hydrocarbures pétroliers C10 à C50	Ouvert	Plage B-C

Nom du dossier	Adresse	Municipalité	MRC	Nature des contaminants*	État du dossier**	Qualité des sols résiduels
(16) Montérégie						
Alimentations Couche-Tard PP+ Fortin, Richard 9006 7141 Québec inc.	71, Saint-Pierre	Saint-Constant	Roussillon	Hydrocarbures légers	Ouvert	Non déterminée
Centre de Pneu Saint-Constant Inc. PP+ Lupien, Maurice	77, rue Saint-Pierre	Saint-Constant	Roussillon	Hydrocarbures pétroliers C10 à C50	Ouvert	Plage B-C
Compagnie Pétrolière	3, rue Monchamp	Saint-Constant	Roussillon	BTEX, Hydrocarbures	Ouvert	Non déterminée

impériale Itée PP+ Lombardi, Caroline				pétroliers C10 à C50		
Coorporation Charles River Canada PP+ Goyer, Jocelyn	188, Lasalle	Saint- Constant	Roussillon	Hydrocarbures pétroliers C10 à C50	Ouvert	Non déterminée
Corporation d'hébergement du Québec inc. PPP	199, rue Saint- Pierre	Saint- Constant	Roussillon	Chrome (Cr), Cuivre (Cu), HAP, Hydrocarbures pétroliers C10 à C50, Plomb (Pb), Zinc (Zn)	Ouvert	<A
Côté, Suzanne et Tremblant, Régent PPP	263, rue Saint- Pierre	Saint- Constant	Roussillon	Hydrocarbures pétroliers C10 à C50	Ouvert	Non déterminée
Excavation Mastro et Frère inc. PPP	Lots 244- 263 à 244- 271, lots 244-273 à 244-279	Saint- Constant	Roussillon	Benzène, BPC, Chlorobenzènes, HAP, Hydrocarbures légers, Toluène, Xylènes	Ouvert	Non déterminée
Garage G&R Beauvais Itée PP+ Beauvais, G. et Beauvais, R.	307, rue Saint- Pierre	Saint- Constant	Roussillon	Hydrocarbures pétroliers C10 à C50	Ouvert	Non déterminée
Groupe Pétrolier Olco inc. PP+ Fock Shing, Lu 9063 0088 Québec inc.	85, rue Saint- Pierre	Saint- Constant	Roussillon	Hydrocarbures légers	Ouvert	Non déterminée
Ministère des Transports du Québec PPP	568, route 132, R.R.A 4	Saint- Constant	Roussillon	Cadmium (Cd), Cuivre (Cu), Hydrocarbures	Ouvert	Non déterminée

				pétroliers C10 à C50, Plomb (Pb), Zinc (Zn)		
Restaurant Belle Province PP+ RYAN, ALFRED	3945, route 132	Saint-Constant	Roussillon	BTEX, Hydrocarbures légers	Ouvert	Non déterminée
Ville de Saint-Constant PPP	4 Vigneault	Saint-Constant	Roussillon	Hydrocarbures pétroliers C10 à C50, Plomb (Pb), Zinc (Zn)	Fermé en 1992	Plage A-B
Ville de Saint-Constant PPP	Lots 488 et 489	Saint-Constant	Roussillon	Hydrocarbures pétroliers C10 à C50	Ouvert	Non déterminée

Nom du dossier	Adresse	Municipalité	MRC	Nature des contaminants*	État du dossier**	Qualité des sols résiduels
(16) Montérégie						
Administration de la voie maritime du St-Laurent PP+ I.C.G. Propane inc.	600, rue Garnier	Sainte-Catherine	Roussillon	Arsenic (As), Cadmium (Cd), Cuivre (Cu), Molybdène (Mo), Plomb (Pb)	Ouvert	Non déterminée
C Cort inc. PPP	5540, route 132	Sainte-Catherine	Roussillon	Hydrocarbures pétroliers C10 à C50	Ouvert	Non déterminée
Entreprises Marnet inc. (Les) PPP	P669 rue Laurier	Sainte-Catherine	Roussillon	HAP, Hydrocarbures pétroliers C10 à C50, Phénanthrène	Ouvert	Non déterminée
Foreign Car Parts &	6685,	Sainte-	Roussillon	Hydrocarbures pétroliers C10 à	Ouvert	Non

Accessories Inc. PP+ Schenk, Robert	route 132	Catherine		C50		déterminée
G.R.S. International (1983) Inc. PP+ Henri Loder	6042, route 132	Sainte-Catherine	Roussillon	Hydrocarbures pétroliers C10 à C50	Ouvert	Non déterminée
John Reid et Fils ltée PPP	7000, route 132	Sainte-Catherine	Roussillon	*	Ouvert	Non déterminée
Lefebvre, Sylvain et Pichette, Sylvie PPP	580, rue Centrale	Sainte-Catherine	Roussillon	Hydrocarbures pétroliers C10 à C50	Ouvert	Non déterminée
Marchand, Pierre et Marchand, Daniel PPP	6258, route 132	Sainte-Catherine	Roussillon	BPC, Chrome (Cr), Cobalt (Co), Cuivre (Cu), Hydrocarbures pétroliers C10 à C50, Mercure (Hg), Molybdène (Mo), Nickel (Ni)	Ouvert	Non déterminée
Margyle Marine PP+ Kenmont Marine inc.	705, 1re Avenue	Sainte-Catherine	Roussillon	Cadmium (Cd), Hydrocarbures pétroliers C10 à C50, Nickel (Ni), Plomb (Pb)	Ouvert	Plage B-C
Ministère des Transports du Québec PPP	Autoroute 30	Sainte-Catherine	Roussillon	BPC, Cuivre (Cu), Hydrocarbures pétroliers C10 à C50, Zinc (Zn)	Ouvert	Non déterminée
Ministère des Transports du	6885, route 132	Sainte-Catherine	Roussillon	BPC, Huiles usées	Ouvert	Non déterminée

Québec PPP						
Nova PB Inc. PPP	1200, rue Garnier	Sainte- Catherine	Roussillon	Antimoine (Sb), Arsenic (As), Cadmium (Cd), Cuivre (Cu), Plomb (Pb)	Ouvert	Non déterminée
Ryan, Alfred PPP	3945, route 132	Sainte- Catherine	Roussillon	Benzène, Éthylbenzène, HAM, Toluène, Xylènes	Ouvert	Plage B-C
Sergaz inc. PP+ Ultramar Canada inc.	5240, route 132	Sainte- Catherine	Roussillon	Hydrocarbures légers	Ouvert	Non déterminée
Systèmes accessair inc. PP+ Dostie, Guy	1905, rue Pasteur	Sainte- Catherine	Roussillon	Cadmium (Cd), Hydrocarbures pétroliers C10 à C50, Plomb (Pb), Zinc (Zn)	Ouvert	Non déterminée
Transit Sainte- Catherine Inc.PPP Trac- World Inc.PP+	6565, rue Hébert	Sainte- Catherine	Roussillon	Chrome (Cr), Plomb (Pb)	Fermé en 2001	Plage A-B