

AVIS RÉGIONAL - PROCHAINS TERRITOIRES D'INTÉRÊT EN MAURICIE (AIRES PROTÉGÉES)



19/07/2013

RAPPORT DE PROJET PLAN D'ACTION DU PRDIRT 2011-2012 ACTION 1



Adopté par le conseil d'administration
de la CRÉ de la Mauricie
le 13 juin 2013

Tables des matières

1. MISE EN CONTEXTE	5
Composition du groupe de travail sur les aires protégées en Mauricie	6
2. BILAN DES TRAVAUX DU GROUPE DE TRAVAIL SUR LES AIRES PROTÉGÉES.....	7
Processus de mise en réserve du MDDEFP	9
3. SCÉNARIOS AYANT ALIMENTÉ LES TRAVAUX DU GROUPE DE TRAVAIL	10
4. AVIS RÉGIONAL DE LA CRÉ DE LA MAURICIE.....	11
Tableau bilan des superficies – Avis régional sur les aires protégées	11
Tableau détaillé des secteurs de l’avis régional.....	13
ANNEXE 1 Notes de rencontre du groupe de travail.....	19
ANNEXE 2 Recommandation de la CRRNT à la CRÉ	59
ANNEXE 3 Résolution de la CRÉ de la Mauricie	63

AVIS RÉGIONAL - PROCHAINS TERRITOIRES D'INTÉRÊT EN MAURICIE (AIRES PROTÉGÉES)

RAPPORT DE PROJET

1. MISE EN CONTEXTE

Dans le cadre du Plan d'action 2010-2015 du ministère du Développement durable, de l'Environnement, de la Faune et des Parcs (MDDEFP), le gouvernement du Québec s'est engagé à atteindre 12 % d'aires protégées d'ici 2015, à l'échelle de la province. Pour ce faire, le gouvernement a adopté des orientations stratégiques afin d'améliorer la représentativité du réseau d'aires protégées par la création de nouvelles aires protégées ou par l'agrandissement d'aires existantes.

En mai 2010, le MDDEFP a rendu public le *Portrait du réseau d'aires protégées au Québec – période 2002-2009*. Suite à la publication de ce portrait provincial sur les aires protégées, la Commission régionale des ressources naturelles et du territoire (CRRNT) de la Mauricie et les mandataires de certification FSC des UA 041-51, 042-51, 043-52 et 043-51 ont souhaité avoir un portrait spécifique à la région administrative de la Mauricie et aux unités d'aménagement (UA) ci-haut mentionnées. C'est à ce moment que M. François Brassard du MDDEFP a été contacté pour demander une présentation détaillée pour la Mauricie sur le portrait actuel et l'analyse de carence en aires protégées. Cette présentation était nécessaire dans le cadre des certifications FSC et pour la CRRNT afin d'amorcer les travaux d'identification des prochains territoires d'intérêt.

C'est dans le cadre de son plan d'action 2011-2012, pour mettre en œuvre le PRDIRT, que la CRRNT de la Mauricie a priorisé l'action 1 intitulée : *Bâtir un avis régional menant à l'identification des prochains territoires d'intérêt (aires protégées)*. Cette action a comme objectif de bâtir un avis régional concernant la consolidation du réseau d'aires protégées de manière à participer activement à l'identification des prochains territoires d'intérêt dans le cadre de l'objectif gouvernemental voulant atteindre 12 % de la superficie du Québec en aires protégées d'ici 2015.

Afin de mener à terme ce projet, un groupe de travail a été mis sur pied permettant d'élaborer une proposition régionale pour enrichir le réseau d'aires protégées en Mauricie et pour répondre aux exigences de la norme FSC pour les UA certifiées situées majoritairement en Mauricie.

Le tableau suivant présente la composition de ce groupe de travail. Le MDDEFP est invité à certaine rencontre en tant que personne-ressource.

Composition du groupe de travail sur les aires protégées en Mauricie

Organisme	Nom des participants
Agglomération de La Tuque	Justin Proulx
Communauté Atikamekw d'Opitciwan	Yvon Racine
Communauté Atikamekw de Manawan	Kevin Dubé
Communauté Atikamekw de Wemotaci	Micheline Petiquay (Georges Bherer, Francis Noël)
Conseil de la Nation Atikamekw (CNA)	Samuel Castonguay
Conseil régional de l'environnement	Patrick Simard
CRÉ de la Mauricie et CRRNT	Nathalie Blais Luc Désaulniers
CRRNT - Groupe Faune	Claude Gauthier Jacques Guillemette (Pierre Lefebvre ¹)
CRRNT - Groupe Industrie forestière	Éric Bernier
CRRNT - Groupe Environnement et Eau	Sébastien Duchesne
Gestion Forestière St-Maurice	Jean-Pierre Tremblay Robert A. Allard
Mandataire de certification UAF 041-51 et 043-51 - Kruger	Martin Landry
Mandataire de certification UAF 042-51 et 043-52 - P.F Résolu	Nadyre Beaulieu Luc Moreau (Pierre Boudreau)
MRC de Mékinac	Louis Filteau
MRN, Mauricie et Centre-du-Québec	Mireille Côté
Scierie Opitciwan	Antoine Larochelle-Benoit
Université du Québec à Montréal (UQAM)	Daniel Kneeshaw

¹ (nom) ont été remplacés en cours de démarche

2. BILAN DES TRAVAUX DU GROUPE DE TRAVAIL SUR LES AIRES PROTÉGÉES

Le groupe de travail sur les aires protégées a été mis sur pied le 16 septembre 2010 par la CRRNT et s'est rencontré à huit reprises. De plus, une rencontre a eu lieu avec un sous-groupe concernant deux secteurs au réservoir Gouin. L'annexe 1 présente l'ensemble des notes de ces rencontres. Voici un bref aperçu des sujets abordés et des travaux réalisés.

Rencontre	Date	Principaux sujets (plus de détails à l'annexe 1)
1	8 octobre 2010	<ul style="list-style-type: none"> ▪ Prendre connaissance du portrait actuel des aires protégées en Mauricie; ▪ Identifier les carences et les types de milieux qui pourraient être ciblés lors de l'identification des prochains territoires d'intérêt; ▪ Échanger et partager, suite à la présentation du MDDEFP, les différents points de vue sur les aires protégées actuelles, les besoins et attentes des participants et les prochaines étapes de la démarche.
2	16 décembre 2010	<ul style="list-style-type: none"> ▪ Présentation de l'analyse spécifique pour la région de la Mauricie.
3	27 mai 2011	<ul style="list-style-type: none"> ▪ Documenter les 21 secteurs proposés par le MDDEFP dans le scénario C. Identifier les problématiques, les secteurs acceptables, les accès et les intervenants concernés.
4	12 septembre 2011	<ul style="list-style-type: none"> ▪ Poursuite des travaux débutés à la rencontre du 27 mai 2011.
5	21 mars 2012	<ul style="list-style-type: none"> ▪ Retour sur la rencontre CRÉ-MRN-MDDEFP du 9/11/2011 ; ▪ Présentations des nouvelles zones d'étude reçues suite à la rencontre de septembre ; ▪ Présentation des commentaires du MDDEP sur les zones d'études ; ▪ Travail et raffinement sur quelques zones d'étude.
6	22 octobre 2012	<ul style="list-style-type: none"> ▪ Présentation du scénario D ; ▪ Commentaires et préoccupations concernant les nouvelles zones d'études ; ▪ Mise à jour des commentaires sur les zones d'études déjà documentées.

Rencontre	Date	Principaux sujets (plus de détails à l'annexe 1)
7	30 novembre 2012	<ul style="list-style-type: none"> ▪ Aires protégées et certification FSC : présentation de la proposition des requérants FSC ; ▪ Présentation des analyses du MDDEFP sur les îles du Gouin, la proposition des requérants ; ▪ Travail et raffinement sur quelques zones d'études.
<i>Sous-groupe secteur Gouin</i>	18 janvier 2013	<ul style="list-style-type: none"> ▪ Échanges et discussions sur les îles et les secteurs potentiels autour des Réserves de biodiversité projeté (RBP) Sikitakan Sipi et Lac Najoua; ▪ Présentation du contexte général et des carences des régions naturelles de la dépression du réservoir Gouin et du Plateau de Parent par le MDDEFP ; ▪ Discussions et échanges sur la RBP du Lac Coucou ; ▪ Présentation de la proposition de Gestion forestière St-Mauricie ; ▪ Présentation des secteurs potentiels dans la CvAF de Scierie Opitciwan.
8	10 avril 2013	<ul style="list-style-type: none"> ▪ Présentation de l'analyse de carence de la proposition des requérants FSC : <ul style="list-style-type: none"> - Par région naturelle (MDDEFP) - Par territoire forestier délimité - TFD (Requérants FSC) ▪ Présentation de l'analyse de la CRÉ pour la Mauricie ; ▪ Recommandation du groupe de travail à la CRRNT.

Les travaux du groupe de travail s'inscrivent dans le processus de mise en réserve du MDDEFP et plus simplement ont contribué à la réalisation des étapes 1 à 6 présentées dans le tableau suivant. L'avis régional de la CRÉ de la Mauricie fait suite à l'étape 6.

Processus de mise en réserve du MDDEFP

ÉTAPE	ACTEURS			
	MDDEFP	MRN	Autochtones	CRÉ (CRRNT)
1. Présentation du portrait régional des aires protégées				
2. Analyse de carence régionale en aires protégées				
3. Proposition d'aires protégées des acteurs et de la population				
4. Délimitation des zones d'étude				
5. Étude de scénarios				
6. Délimitation de territoires d'intérêt (TI)				
Dépôt de l'Avis régional de la CRÉ de la Mauricie				
7. Analyse globale des contraintes territoriales				
8. Établissement des limites acceptables des TI				
9. Consultation officielle des acteurs sur les TI				
10. Confection du mémoire pour le conseil des ministres				
11. Mise en réserve d'aires protégées (statut provisoire)				

Réalisé par	
Présenté à	

3. SCÉNARIOS AYANT ALIMENTÉ LES TRAVAUX DU GROUPE DE TRAVAIL

Voici une présentation synthèse des 4 scénarios qui ont fait l'objet des travaux du groupe de travail sur les aires protégées. Cette information est tirée de : *Analyse de carence écorégionale, Région administrative de la Mauricie (version 1.4, Septembre 2012)* réalisé par la Direction du patrimoine écologique et des parcs du MDDEFP.

- Scénario A : Ce scénario est composé de deux zones d'étude (Wayagamac et lac Najoua) qui avait fait l'objet d'un consensus régional en 2008 lors du premier plan d'action du gouvernement visant à atteindre 8 % du territoire québécois en aires protégées.
- Scénario B : Ce sont les aires de conservation de l'Initiative TRIADE dans l'UA 042-51 que la CRÉ de la Mauricie, Ville La Tuque et leurs partenaires souhaitent voir reconnus au registre des aires protégées.
- Scénario C : Ce scénario présente les zones d'étude identifiées par le MDDEFP. Ce scénario initial a servi au MDDEFP à cibler des noyaux de conservation contribuant à combler les carences écorégionales. Il demeure théorique et sert de base aux travaux du groupe de travail.
- Scénario D : Le scénario D a été élaboré à la suite de rencontres entre représentants du MDDEFP et les représentants du milieu régional et intègre des éléments des scénarios A, B et C. Plusieurs zones d'étude ont été redécoupées en fonction de contraintes identifiées par le groupe de travail sur les aires protégées et certaines communautés autochtones consultées à ce jour. Le scénario D comprend également certains refuges biologiques que le MRN souhaite voir prochainement reconnus officiellement au registre des aires protégées ainsi que des zones d'études discutées avec les régions voisines.

4. AVIS RÉGIONAL DE LA CRÉ DE LA MAURICIE

Le présent avis régional est le résultat des travaux du groupe de travail sur les aires protégées de la CRRNT de la Mauricie.

Cet avis constitue le dépôt officiel de la CRÉ de la Mauricie, en territoire public et à l'intérieur des limites administratives de la région afin de contribuer à l'atteinte de l'objectif gouvernemental visant à atteindre 12 % du territoire québécois en aires protégées d'ici 2015.

L'avis de la CRÉ présente les secteurs retenus comme territoire d'intérêt (TI) par la CRÉ de la Mauricie et ses partenaires. Il regroupe les polygones (situés à l'intérieur des limites administratives de la région) de la proposition des requérants FSC, les îles sans droits du réservoir Gouin et la proposition de la scierie Opitciwan. Le présent document présente également la proposition de Gestion forestière St-Maurice située en Mauricie mais en territoire privé. Cette proposition doit faire l'objet d'un dépôt par le propriétaire du terrain auprès du MDDEFP.

De plus, tel qu'indiqué dans le processus de mise en réserve du MDDEFP à la page 5, les étapes 7 à 11 sont à venir. Il y aura donc présentation des résultats de ces étapes à la CRÉ et il y aura consultation officielle des intervenants régionaux sur les TI tel qu'indiqué à l'étape 9.

Tableau bilan des superficies – Avis régional sur les aires protégées

Analyse des superficies	km ²	% de la Mauricie ²
Aires protégées actuelles	2 368,66	5,93
Propositions des requérants FSC (limites administratives de la Mauricie)	1 106,02	2,77
Îles sans droit Réservoir Gouin	100,82	0,25
Proposition de GFSM	195,13	0,49
Proposition Scierie Opitciwan	25,67	0,06
TOTAL	3 796,30	9,51

² Superficie totale de la Mauricie = 39 908 km²

Tableau détaillé des secteurs de l'avis régional

Numéro	Nom du secteur	Tenure (Publique, privée, CvAF)	Partagé avec une autre région	Superficie totale		Superficie en Mauricie		Région naturelle	Informations complémentaires
				km ²	ha	km ²	ha		
ZE-C03.1	Tessier est	Publique	Non	61,08	6 108	61,08	6 108	Dépression du réservoir Gouin	Présence d'une PSDE
ZE-C03.1B	Tessier	Publique	Non	7,81	781	7,81	781	Dépression du réservoir Gouin	Présence d'une PSDE
ZE-C04.1	Pourvoirie du Lac Marie	Publique	Oui	445,45	44 545	191,11	19 111	Buttons de la Vérendrye	Présence d'une PADE
								Plateau de Parent	
ZE-C07.2	Lac Najoua	Publique	Non	108,69	10 869	108,69	10 869	Plateau de Parent	Connexe à la proposition de GFSM
ZE-C07.2B	Lac Najoua	Publique	Non	93,81	9 381	93,81	9 381	Plateau de Parent	Connexe à la proposition de GFSM
ZE-C08.1	Lac Coucou	Publique	Non	9,42	942	9,42	942	Dépression de La Tuque	Complète une aire protégée existante
ZE-C09.1	Lac Coucou	Publique	Non	59,84	5 984	59,84	5 984	Dépression de La Tuque	Complète une aire protégée existante
ZE-C12.2	Zec Chapeau-de-Paille	Publique	Oui	75,80	7 580	33,69	3 369	Dépression de La Tuque	Présence d'une Zec et projet 735kv HQ
ZE-C13.1	Lac Normand	Publique	Non	20,38	2 038	20,38	2 038	Dépression de La Tuque	Présence d'une réserve faunique et complète une protégée existante

Numéro	Nom du secteur	Tenure (Publique, privée, CvAF)	Partagé avec une autre région	Superficie totale		Superficie en Mauricie		Région naturelle	Informations complémentaires
				km ²	ha	km ²	ha		
ZE-C14.2	Rivière Croche	Publique	Non	130,53	13 053	130,53	13 053	Massif de la Windigo	Présence d'une zec et aire de conservation TRIADE
								Dépression de La Tuque	
ZE-C15a.2	Zec Ménokéosawin	Publique	Non	10,27	1 027	10,27	1 027	Massif de la Windigo	Présence d'une zec et aire de conservation TRIADE
ZE-C15b.2	Zec Ménokéosawin	Publique	Non	5,85	585	5,85	585	Massif de la Windigo	Présence d'une zec et aire de conservation TRIADE
ZE-C16a.2	Zec La Croche	Publique	Non	12,74	1 274	12,74	1 274	Dépression de La Tuque	Présence d'une zec et aire de conservation TRIADE
ZE-C16b.1	Zec La Croche	Publique	Non	13,33	1 333	13,33	1 333	Dépression de La Tuque	Présence d'une zec et aire de conservation TRIADE
ZE-C16c.1	Zec La Croche	Publique	Non	2,65	265	2,65	265	Dépression de La Tuque	Présence d'une zec et aire de conservation TRIADE
ZE-C17.1	Wayagamac	Publique	Non	130,59	13 059	130,59	13 059	Dépression de La Tuque	Secteur déjà retenu par la Mauricie en 2008 et aire de conservation TRIADE

Numéro	Nom du secteur	Tenure (Publique, privée, CvAF)	Partagé avec une autre région	Superficie totale		Superficie en Mauricie		Région naturelle	Informations complémentaires
				km ²	ha	km ²	ha		
ZE-C19a.2	Lac Ventadour	Publique	Non	52,92	5 292	52,92	5 292	Massif de la Windigo	Complète une aire protégée existante et c'est une aire de conservation TRIADE
								Massif du lac Jacques-Cartier	
ZE-C19b.2	Lac Ventadour	Publique	Non	8,63	863	8,63	863	Massif de la Windigo	Complète une aire protégée existante et c'est une aire de conservation TRIADE
								Massif du lac Jacques-Cartier	
ZE-C19c.2	Lac Ventadour	Publique	Non	21,47	2 147	21,47	2 147	Massif de la Windigo	Complète une aire protégée existante et c'est une aire de conservation TRIADE
								Massif du lac Jacques-Cartier	
ZE-C19d.2	Lac Ventadour	Publique	Non	3,78	378	3,78	378	Massif de la Windigo	Complète une aire protégée existante et c'est une aire de conservation TRIADE
								Massif du lac Jacques-Cartier	
ZE-C21a	Zec Jeannotte	Publique	Non	0,57	57	0,57	57	Massif du lac Jacques-Cartier	Présence d'une zec
ZE-C21b.2	Zec Jeannotte	Publique	Non	1,48	148	1,48	148	Massif du lac Jacques-Cartier	Présence d'une zec et c'est une aire de conservation TRIADE
ZE-C21c.2	Zec Jeannotte	Publique	Non	17,03	1 703	17,03	1 703	Massif du lac Jacques-Cartier	Présence d'une zec et c'est une aire de conservation TRIADE

Numéro	Nom du secteur	Tenure (Publique, privée, CvAF)	Partagé avec une autre région	Superficie totale		Superficie en Mauricie		Région naturelle	Informations complémentaires
				km ²	ha	km ²	ha		
ZE-C59.1	n/a	Publique	Non	10,81	1 081	10,81	1 081	Massif de la Windigo	Aire de conservation TRIADE
ZE-C60.1	n/a	Publique	Non	15,77	1 577	15,77	1 577	Massif de la Windigo	Aire de conservation TRIADE
Iles du Gouin	n/a	Publique	Non	100,82	10 082	100,82	10 082	Dépression du réservoir Gouin	Iles sans droit au réservoir Gouin
GFSM	n/a	Privée	Non	195,13	19 513	195,13	19 513	Dépression du réservoir Gouin	Proposition de Gestion Forestière St-Maurice en territoire privé
								Plateau de Parent	
Scierie Opitciwan	n/a	Publique CvAF	Non	25,67	2 567	25,67	2 567	Dépression du réservoir Gouin	Proposition Autochtone, complète la proposition de GFSM
Baillargé	Baillargé	Publique	Oui	139,53	13 953	49,79	4 979	Dépression du réservoir Gouin	Proposition des requérants FSC
TRIADE	n/a	Publique	Non	31,98	3 198	31,98	3 198	Dépression de La Tuque	Aire de conservation TRIADE
						1 427,64	142 764		

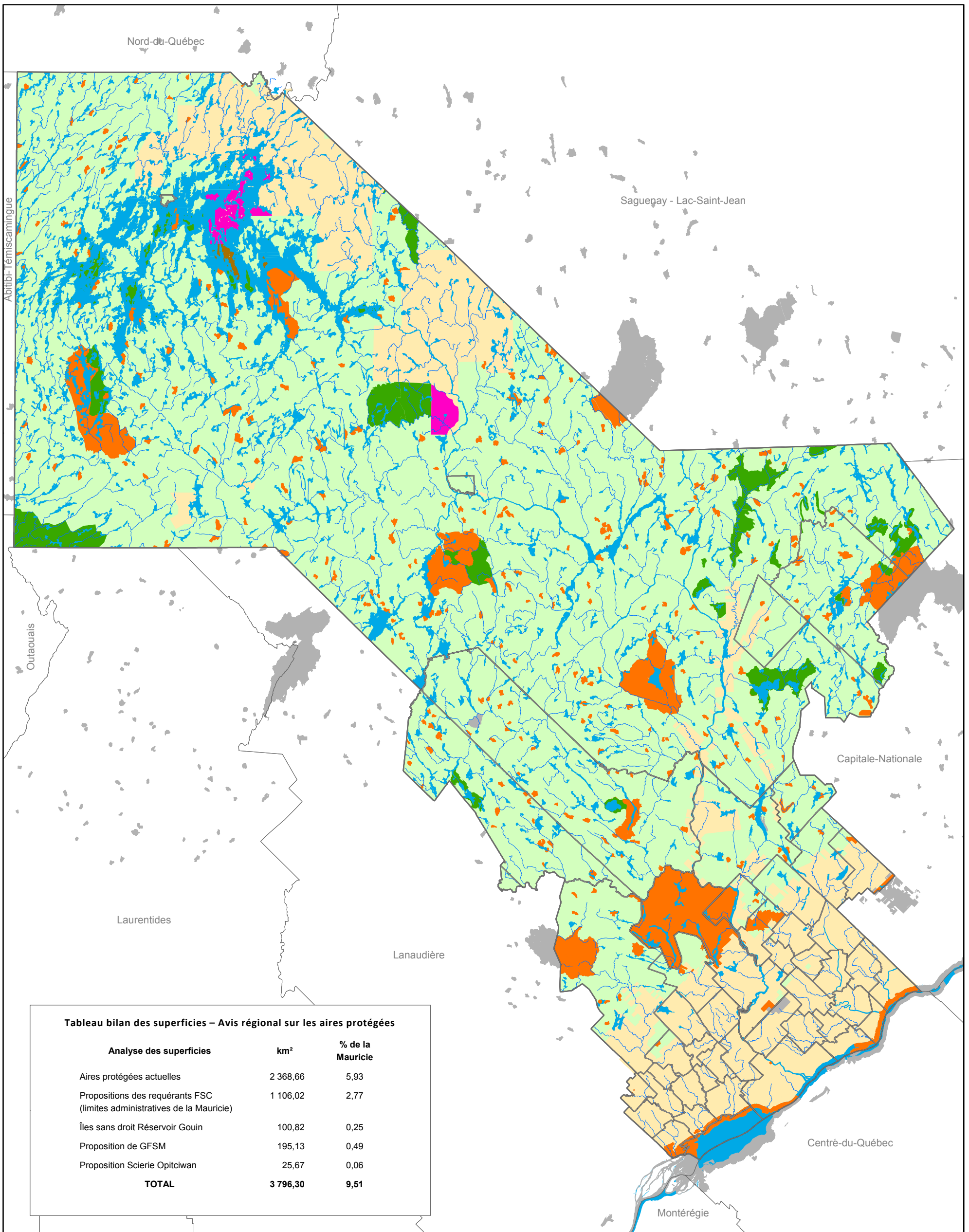
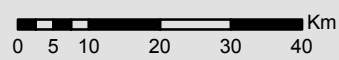


Tableau bilan des superficies – Avis régional sur les aires protégées

Analyse des superficies	km ²	% de la Mauricie
Aires protégées actuelles	2 368,66	5,93
Propositions des requérants FSC (limites administratives de la Mauricie)	1 106,02	2,77
Îles sans droit Réservoir Gouin	100,82	0,25
Proposition de GFSM	195,13	0,49
Proposition Scierie Opitciwan	25,67	0,06
TOTAL	3 796,30	9,51



Légende

- Limite administrative
- Hydrologie
- Proposition aires protégées GFSM
- Proposition aire protégées Scierie Opitciwan
- Proposition aires protégées Mauricie
- Réseau d'aires protégées 04
- Tenure privée
- Territoire publique

**Avis régional
Prochains territoires d'intérêt en Mauricie
Juin 2013**



Sources cartographiques

Ce produit comporte de l'information géographique de référence provenant du ministère des Ressources naturelles et de la Faune et ministère des Affaires municipales et des Régions et Occupation du territoire © Gouvernement du Québec

Projection cartographique

Basée sur le système de référence géodésique Nord-Américain de 1983 (NAD 83). Projection : Transverse Mercator (UTM) fuseau 18

Réalisation

Luc Désaulniers, géographe
Conférence régionale des élus de la Mauricie
Version juin 2013

ANNEXE 1

Notes de rencontre du groupe de travail

Notes de la 1^{ère} rencontre du groupe de travail sur les aires protégées, tenue le **8 octobre 2010**, de 9 h 00 à 14 h 00, aux bureaux de la Conférence régionale des élus (CRÉ) de la Mauricie.

PRÉSENCES :

Duchesne, Sébastien	Commissaire Groupe Environnement et Eau
Lefebvre, Pierre	Commissaire Groupe Faune
Nolet, Stéphane	Commissaire-substitut Groupe Industrie forestière (remplace Éric Bernier)
Beaulieu, Nadyre	Abitibowater, mandataire de certification UAF 042-51 et 043-52
Boudreau, Pierre	Abitibowater, mandataire de certification UAF 042-51 et 043-52
Landry, Martin	Kruger, mandataire de certification UAF 041-51 et 043-51
Côté Mireille	MRN, Mauricie et Centre-du-Québec
Grenier, Philippe	MRN, Mauricie et Centre-du-Québec
Filteau Louis	Aménagiste MRC de Mékinac
Proulx, Justin	Aménagiste Ville La Tuque
Bherer, Georges	Conseil Atikamekw Wemotaci
Castonguay, Samuel	Conseil de la Nation Atikamekw (CNA) (remplace Micheline Petiquay)
Fournier, Jason	UQAM, étudiant à la maîtrise en sciences de l'environnement
Blais, Nathalie	Conseillère en développement à la CRÉ, Chef d'équipe CRRNT
Désaulniers, Luc	Conseiller en développement à la CRÉ

Invités mais absents :

Lapalme, François	Conseil Atikamekw de Manawan
Racine, Yvon	Conseil Atikamekw d'Opitciwan
Petiquay, Micheline	Commissaire Groupe Autochtone
Potvin, Fernand	Commissaire Groupe Industrie forestière
Lessard, Isabelle	Aménagiste, MRC de Maskinongé
Kneeshaw, Daniel	CEF, UQAM

MOT DE BIENVENUE

Nathalie Blais souhaite la bienvenue à tous à l'équipe du MDDEFP soit Mme Christiane Bernard, M. André Bouchard et M. François Brassard. Mme Blais explique que c'est suite à la publication du Portrait provincial sur les aires protégées qu'elle a contacté François Brassard pour demander si c'était possible d'avoir une présentation détaillée pour la Mauricie sur le portrait actuel l'analyse de carence en aires protégées. Cette présentation était nécessaire dans le cadre des certifications FSC et pour la CRRNT afin de pouvoir avancer vers l'objectif de 12% d'aires protégées en 2015.

À la rencontre de la CRRNT du 16 septembre dernier, les commissaires intéressés à participer se sont manifestés, les aménagistes des MRC également et il a été convenu d'inviter les deux mandataires de certification et le MRN.

On effectue un tour de table pour les présentations et la parole est ensuite cédée à Mme Christiane Bernard du MDDEFP.

OBJECTIFS DE LA RENCONTRE

Cette première rencontre vise trois objectifs soit :

- de prendre connaissance du portrait actuel des aires protégées en Mauricie;
- d'identifier les carences et les types de milieux qui pourraient être ciblés lors de l'identification des prochains territoires d'intérêt;
- que les participants du groupe de travail, suite à la présentation du MDDEFP, échangent et partagent leurs différents points de vue sur les aires protégées actuelles, leur besoins et attentes et les prochaines étapes.

PRÉSENTATION DE FRANÇOIS BRASSARD

M. François Brassard, coordonnateur scientifique, Service des aires protégées, Direction du patrimoine écologique et des parcs au MDDEFP présente une analyse spécifique pour la région de la Mauricie du Portrait du réseau d'aires protégées. Comme la présentation est disponible en format PDF, la consulter pour avoir l'information.

INFORMATIONS ET POINTS DE VUE MENTIONNÉS AU COURS DE LA RENCONTRE

- En 2012, il y aura les audiences du BAPE sur les réserves de biodiversité projetées de la Mauricie.
- Il faut faire reconnaître les aires de conservation TRIADE. Elle pourrait peut-être avoir la même catégorie que les refuges biologiques.
- Il faut avoir un portrait pour les 4 UAF certifiées. L'analyse peut se faire pour l'ensemble des UAF comme un seul territoire.

- Dans la présentation de M. Brassard, l’empreinte humaine ne serait pas à jour pour la Mauricie selon plusieurs participants. Un travail de mise à jour serait nécessaire.
- Concernant l’indice de connectivité : il serait intéressant d’introduire les notions de «forêt fermée» car dans le sud de la Mauricie, malgré que l’empreinte humaine soit importante, les coupes partielles permettent de garder une connectivité. Par contre, au nord de la région, il y aurait moins d’empreinte humaine mais moins de connectivité à cause des coupes totales.
- Dans le calcul des impacts de l’ajout de nouvelles aires protégées en Mauricie, il faut maintenant considérer les feux de l’été 2010.
- Les critères de base de la démarche d’identification des aires protégées sont les critères de l’UICN. Dans une région où il y a déjà des aires protégées de catégorie I à IV, il pourrait y avoir des ajouts dans les catégories V et VI

Les catégories de l’UICN

CATÉGORIE Ia. Réserve naturelle intégrale

CATÉGORIE Ib. Zone de nature sauvage

CATÉGORIE II Parc national

CATÉGORIE III Monument naturel / élément naturel marquant

CATÉGORIE IV Aire gérée pour l’habitat et les espèces

CATÉGORIE V Paysage terrestre ou marin protégé

CATÉGORIE VI Aire protégée de ressources naturelles gérées

- Concernant les communautés Atikamekw, elles ont des rencontres de travail pour les AIPL et les aires protégées. C’est Mme Petiquay, commissaires à la CRRNT et membres du groupe de travail sur les aires protégées qui amènera l’information sur l’état d’avancement des travaux des trois communautés.
- Dans le cadre de la certification FSC des UAF 041-51 et 043-51, Kruger a réalisé une analyse de carence et identifié des territoires d’intérêt. Ces territoires pourront être présentés éventuellement au groupe de travail.

LES PROCHAINES ÉTAPES

À FAIRE	RESPONSABLE	ÉCHÉANCIER
Transmettre la demande d’analyse par UAF au MDDEFP	Nathalie Blais	Semaine du 12 octobre 2010
Transmettre le portrait de la forêt préindustrielle au MDDEFP	Nathalie Blais	Semaine du 12 octobre 2010
Transmettre la présentation du 8 octobre à la CRÉ	François Brassard	Semaine du 12 octobre 2010
Faire le portrait actuel et l’analyse de carence pour les 4 UAF ensemble (041-51, 042-51, 043-51 et 043-52)	François Brassard	D’ici le 15 novembre 2010

Faire le portrait et l'analyse de carence avec les aires protégées actuelles, les TI et les aires de conservation TRIADE pour les 4 UAF ensemble (041-51, 042-51, 043-51 et 043-52)	François Brassard	D'ici le 15 novembre 2010
Faire une demande écrite pour recevoir les fichiers de forme (shapefile) appartenant au MDDEFP pour la CRÉ et ses partenaires	Nathalie Blais	Dès que possible
Convenir d'un mode de partage des fichiers de formes (shapefile) n'appartenant pas au MDDEFP mais nécessaire dans les analyses de territoire d'intérêt.	CRÉ et ses partenaires, MDDEFP et MRN	Dès que possible

CONFIRMATION DE LA PROCHAINE RENCONTRE

Les participants conviennent de se rencontrer en janvier 2011. Nathalie Blais enverra un choix de dates en décembre.

Notes de la 2e rencontre du groupe de travail sur les aires protégées, tenue le **16 décembre 2010**, de 9 h 30 à 15 h 30, aux bureaux de la Conférence régionale des élus (CRÉ) de la Mauricie.

PRÉSENCES :

Beaulieu, Nadyre	Abitibowater, mandataire de certification UAF 042-51 et 043-52
Blais, Nathalie	Conseillère en développement à la CRÉ, Chef d'équipe CRRNT
Bouchard, André R.	MDDEFP
Boudreau, Pierre	Abitibowater, mandataire de certification UAF 042-51 et 043-52
Brassard François	MDDEFP
Brunet, Mathieu	Commissaire Groupe Faune
Côté Mireille	MRN, Mauricie et Centre-du-Québec
Désaulniers, Luc	Conseiller en développement à la CRÉ
Duchesne, Sébastien	Commissaire Groupe Environnement et Eau
Hamel-Dufour, Sophie	MDDEFP
Kneeshaw, Daniel	CEF, UQAM
Landry, Martin	Kruger, mandataire de certification UAF 041-51 et 043-51
Proulx, Justin	Aménagiste Ville La Tuque

Invités mais absents :

Bherer, George	Conseil Atikamekw de Wemotaci
Grenier Philippe	MRN, Mauricie et Centre-du-Québec
Lapalme, François	Conseil Atikamekw de Manawan
Petiquay, Micheline	Commissaire Groupe Autochtone
Racine, Yvon	Conseil Atikamekw d'Opitciwan

MOT DE BIENVENUE

Nathalie Blais souhaite la bienvenue à tous à l'équipe du MDDEFP On effectue un tour de table pour les présentations et la parole est ensuite cédée à M. François Brassard du MDDEFP.

OBJECTIFS DE LA RENCONTRE

François Brassard présentera les résultats de l'analyse détaillée tel que demandé suite à la présentation du 8 octobre dernier. M. Brassard commencera par présenter une synthèse des résultats obtenus avec la possibilité d'échanger et d'explorer les fiches des régions naturelles plus en détail.

PRÉSENTATION DE FRANÇOIS BRASSARD

M. François Brassard, coordonnateur scientifique, Service des aires protégées, Direction du patrimoine écologique et des parcs au MDDEFP présente une analyse spécifique pour la région de la Mauricie du Portrait du réseau d'aires protégées. Comme la présentation est disponible en format PDF, la consulter pour avoir l'information.

INFORMATIONS ET POINTS DE VUE MENTIONNÉS AU COURS DE LA RENCONTRE

- Les membres du groupe de travail demande d'analyser le scénario A + le scénario B soit les aires protégées actuelles plus les aires Triade.
- Le scénario C représente la base de travail pour la suite de la démarche
- Le MDDEFP travail à l'échelle de la région naturelle. Il est mentionné qu'il ne faut pas nécessairement descendre à l'échelle de l'ensemble physiographique pour calculer le % à atteindre.
- Le MDDEFP mentionne que c'est la physiographie qui est à la base du système d'identification des aires protégées.
- Secteur : dépression du réservoir Gouin, le scénario C englobe un gros bloc sur les terrains privés de G F St-Maurice. Un contact doit être fait avec Jean-Pierre Tremblay de GF St-Maurice. François Brassard fera un premier contact et transmettra l'information disponible à ce jour.
- Le scénar
- Environ 1 mois avant la prochaine rencontre du groupe de travail, les membres doivent transmettre les nouveaux polygones identifiés à Nathalie Blais.

LES PROCHAINES ÉTAPES

À FAIRE suite à la rencontre du 8 octobre	RESPONSABLE	ÉCHÉANCIER	COMPLÉTÉ
Transmettre la demande d'analyse par UAF au MDDEFP	Nathalie Blais	Semaine du 12 octobre 2010	x
Transmettre le portrait de la forêt préindustrielle au MDDEFP	Nathalie Blais	Semaine du 12 octobre 2010	x
Transmettre la présentation du 8 octobre à la CRÉ	François Brassard	Semaine du 12 octobre 2010	x
Faire le portrait actuel et l'analyse de carence pour les 4 UAF ensemble (041-51, 042-51, 043-51 et 043-52)	François Brassard	D'ici le 15 novembre 2010	x

À FAIRE suite à la rencontre du 8 octobre	RESPONSABLE	ÉCHÉANCIER	COMPLÉTÉ
Faire le portrait et l'analyse de carence avec les aires protégées actuelles, les TI et les aires de conservation TRIADE pour les 4 UAF ensemble (041-51, 042-51, 043-51 et 043-52)	François Brassard	D'ici le 15 novembre 2010	x
Faire une demande écrite pour recevoir les fichiers de forme (shapefile) appartenant au MDDEFP pour la CRÉ et ses partenaires	Nathalie Blais	Dès que possible	Demande verbale
Convenir d'un mode de partage des fichiers de formes (shapefile) n'appartenant pas au MDDEFP mais nécessaire dans les analyses de territoire d'intérêt.	CRÉ et ses partenaires, MDDEFP et MRN	Dès que possible	Shapefile reçus
À FAIRE suite à la rencontre du 16 décembre	RESPONSABLE	ÉCHÉANCIER	COMPLÉTÉ
Mise à jour du rapport en additionnant les scénarios A + B = scénario D	François Brassard	Avril 2011	
Rendre disponible les fichiers de forme et la base de données	François Brassard	Dès que possible	
Travailler sur des propositions de TI potentiel pour faire analyser par le MDDEFP	Membre du groupe de travail	Avril 2011	
Convoquer un prochain groupe de travail (pour les membres seulement, sans le MDDEFP)	Nathalie Blais	Fin avril/début mai	
Contacteur le CNA et les 3 communautés Atikamekw pour s'assurer de leur présence au prochain groupe de travail	Nathalie Blais	Selon date de la prochaine rencontre	
Organiser une rencontre du Groupe de travail avec le MDDEFP pour présentation des résultats des différents scénarios	Nathalie Blais François Brassard	Juin 2011	

CONFIRMATION DE LA PROCHAINE RENCONTRE

Les participants conviennent de se rencontrer au printemps 2011. Nathalie Blais enverra un choix de dates.

Notes de la 3e rencontre du groupe de travail sur les aires protégées, tenue le **27 mai 2011**, de 9 h 00 à 12h00, aux bureaux de la Conférence régionale des élus (CRÉ) de la Mauricie.

PRÉSENCES :

Beaulieu, Nadyre	Abitibowater, mandataire de certification UAF 042-51 et 043-52
Blais, Nathalie	Conseillère en développement à la CRÉ, Chef d'équipe CRRNT
Boudreau, Pierre	Abitibowater, mandataire de certification UAF 042-51 et 043-52
Côté Mireille	MRN, Mauricie et Centre-du-Québec
Désaulniers, Luc	Conseiller en développement à la CRÉ
Filteau, Louis	Aménagiste MRC de Mékinac
Jutras, Pierre	MRN, Mauricie et Centre-du-Québec
Landry, Martin	Kruger, mandataire de certification UAF 041-51 et 043-51
Proulx, Justin	Aménagiste Ville La Tuque
Racine, Yvon	Conseil Atikamekw d'Opitciwan

Invités mais absents :

Bherer, George	Conseil Atikamekw de Wemotaci
Brunet, Mathieu	Commissaire Groupe Faune
Duchesne, Sébastien	Commissaire Groupe Environnement et Eau
Grenier Philippe	MRN, Mauricie et Centre-du-Québec
Kneeshaw, Daniel	CEF, UQAM
Lapalme, François	Conseil Atikamekw de Manawan
Petiquay, Micheline	Commissaire Groupe Autochtone

MOT DE BIENVENUE ET OBJECTIFS DE LA RENCONTRE

Nathalie Blais souhaite la bienvenue à tous. L'objectif de cette rencontre est de documenter chacun des 21 secteurs proposés par le MDDEFP dans le scénario C. Identifier les problématiques, les secteurs acceptables, les accès et les intervenants concernés.

ÉCHANGES ET COMMENTAIRES SUR CHACUN DES SECTEURS PROPOSÉS

Scénario-C			Constat	
Numéro	Secteur	Superficie		Commentaires
		km ²	ha	
ZE-C01	Nord-ouest Gouin	225,8	22 580	Territoire dans la convention d'aménagement d'Obedjiwan <ul style="list-style-type: none"> • Problématique concernant l'approvisionnement de la scierie • Secteur près de la communauté pour les travailleurs • Peut-être possibilité d'autre chose qu'une réserve de biodiversité qui permettrait activité industrielle forestière • Pour la 026-51 considérer la répartition spatiale des interventions (pessière à mousse) qui laissera des gros blocs de forêts résiduelles
ZE-C02	Tessier Ouest	81,4	8 140	Inacceptable <ul style="list-style-type: none"> • C02 dans le PQ actuel • problématique de chemin
ZE-C03	Tessier Est	92,4	9 240	Acceptable en partie <ul style="list-style-type: none"> • C03 (partie nord) dans le PQ actuel • englobe une bonne partie du chemin Parent-Clova • Dans l'UA 043-51 il n'y a pas beaucoup d'AP
ZE-C04	Pourvoirie du Lac Marie	633	63 300	Acceptable <ul style="list-style-type: none"> • été proposé dans le shape de 2006 • Pour l'industrie forestière pas si pire, c'est un moindre mal • Tarte partagée en 3 régions • Comblerais des carences • Accès difficile • Possiblement carence identifiée par les autres régions • Voir avec le pourvoyeur • Attention de garder les accès
ZE-C05	Est Gouin	484,4	48 440	Territoire dans la convention d'aménagement d'Obedjiwan <ul style="list-style-type: none"> • Problématique concernant l'approvisionnement de la scierie • Secteur près de la communauté pour les travailleurs • Peut-être possibilité d'autre chose qu'une réserve de biodiversité qui permettrait activité industrielle forestière • Pour la 026-51 considérer la répartition spatiale qui laissera des gros blocs • À voir avec GFSM

Scénario-C				Constat
Numéro	Secteur	Superficie		Commentaires
		km ²	ha	
ZE-C06	Sud Est Gouin	111,1	11 110	Acceptable Secteur où il y a beaucoup de plantations <ul style="list-style-type: none"> • Beaucoup d'investissement sylvicole • Ancienne C52 • Présence de potentiel éolien • Île C52b = territoire de la convention • Proposer dans les analyses de carence par Kruger, moins pire là qu'ailleurs
ZE-C07	Lac Najoua	359,6	35 960	Acceptable en partie <ul style="list-style-type: none"> • Ce qui est en rouge = consensus avec la communauté • Il faut s'arrimer avec la communauté • Gestion forestière St-Maurice • Considérer que le territoire de la convention de Wemotaci a brûlé au complet (95 %) en 2010
ZE-C08	Lac Coucou	8,9	890	<ul style="list-style-type: none"> • C'est le secteur du Lac Coucou, avait été exclue car potentiel de bleuetière = forêt-bleuet validé. • La famille Coucou voulait que ça revienne dans l'aire protégée
ZE-C09	Lac Coucou	64	6 400	Secteur dans la ZEC Fremont <ul style="list-style-type: none"> • PQ actuel (peut-être) • Famille Coucou serait favorable • Possiblement problématique d'accès serait possible de prendre une partie de la proposition
ZE-C10	Lac Kempt	19	1 900	<ul style="list-style-type: none"> • Peut être potentiel de bleuetière car récolte par bande serait déjà faite • Ne semble pas faire consensus auprès de la communauté de Manawan
ZE-C11	Lac Kempt	57,7	5 770	Acceptable Située dans Lanaudière mais dans l'UAF 043-52 elle est enclavée par une aire protégée existante
ZE-C12	Zec Chapeau-de-Paille	517,8	51 780	Acceptable en partie Section dans la 041-51 non acceptable car 041-51 déjà un fort pourcentage en AP <ul style="list-style-type: none"> • secteur au PQ actuel (275 000 m³ de prévu). • Secteur découpé, harmonisé • Problématique car très grande • Beaucoup de villégiature • Zone d'activité humaine importante • Sentier de quad • Nécessaire de réduire • Voir où sont les carences • Beaucoup de coupe au cours des 5 dernières années • Couloir de la nouvelle ligne HQ

ZE-C13	Lac Normand	20,3	2 030	Acceptable Mais tracé potentiel de chemin d'importance Chemin existant = route principale Il faut s'assurer d'exclure le chemin et une emprise...
ZE-C14	Rivière Croche	330,6	33 060	Inacceptable <ul style="list-style-type: none"> • 042-51 baisse de la possibilité de 10 % à cause du feu • La 42-51 déjà à 12.3 % • Est-ce qu'on peut faire une aire protégée dans le feu? • Route 10
ZE-C15	Zec Ménokéosawin	48,9	4 890	Acceptable en partie Consensus local et régional, il faut reconnaître le scénario B (aire Triade) seulement
ZE-C16	Zec La Croche	180,4	18 040	Acceptable en partie Consensus local et régional. Secteur proposé inclus une zone de production forestière. Reconnaitre seulement le scénario B (aire Triade)
ZE-C17	Wayagamac	126,8	12 680	Acceptable Consensus régional en 2008, oui pour le ramener
ZE-C18	Portneuf	72	7 200	Inacceptable <u>hors Mauricie</u> mais dans 41-51. Il y a déjà beaucoup de secteur dans la 041-51...
ZE-C19	Lac Ventadour	157,7	15 770	Acceptable en partie Consensus local et régional, il faut reconnaître le scénario B (aire Triade) seulement
ZE-C20	Lac Édouard	47	4 700	Acceptable en partie Oui pour la zone entre le lac et la 1 ^{ère} réserve mais pas pour le reste <ul style="list-style-type: none"> • Tour du Lac Édouard = zone d'utilisation récréotouristique au PATP serait incompatible avec statut de protection • Consulter le plan directeur du Lac Édouard • Bon lien avec la réserve écologique • Secteur enclavé par la réserve écologique • Secteur difficilement accessible pour le récréo
ZE-C21	Zec Jeannotte	46,2	4 620	Acceptable en partie Garde le scénario B (aires Triade)
Commentaires généraux		<ul style="list-style-type: none"> • 041-51 il y a beaucoup d'aire protégée. • En Mauricie, on pourrait viser 8 % pour combler des carences + 4 % catégorie 5 ou 6 pour atteindre 12 % • Nouvelle proposition sur les terres privées de GFSM. Il faut inviter GFSM au prochain comité et lui transmettre les shapefile • Regarder les îles du Gouin sans CAAF, sans convention... • Gestion forestière St-Maurice, ils ont beaucoup d'île • FHVC pourrait être une AP de catégorie 5 ou 6 		

LES PROCHAINES ÉTAPES

À FAIRE suite à la rencontre du 8 octobre	RESPONSABLE	ÉCHÉANCIER	COMPLÉTÉ
Transmettre la demande d'analyse par UAF au MDDEFP	Nathalie Blais	Semaine du 12 octobre 2010	x
Transmettre le portrait de la forêt préindustrielle au MDDEFP	Nathalie Blais	Semaine du 12 octobre 2010	x
Transmettre la présentation du 8 octobre à la CRÉ	François Brassard	Semaine du 12 octobre 2010	x
Faire le portrait actuel et l'analyse de carence pour les 4 UAF ensemble (041-51, 042-51, 043-51 et 043-52)	François Brassard	D'ici le 15 novembre 2010	x
Faire le portrait et l'analyse de carence avec les aires protégées actuelles, les TI et les aires de conservation TRIADE pour les 4 UAF ensemble (041-51, 042-51, 043-51 et 043-52)	François Brassard	D'ici le 15 novembre 2010	x
Faire une demande écrite pour recevoir les fichiers de forme (shapefile) appartenant au MDDEFP pour la CRÉ et ses partenaires	Nathalie Blais	Dès que possible	Demande verbale
Convenir d'un mode de partage des fichiers de formes (shapefile) n'appartenant pas au MDDEFP mais nécessaire dans les analyses de territoire d'intérêt.	CRÉ et ses partenaires, MDDEFP et MRN	Dès que possible	Shapefile reçus
À FAIRE suite à la rencontre du 16 décembre	RESPONSABLE	ÉCHÉANCIER	COMPLÉTÉ
Mise à jour du rapport en additionnant les scénarios A + B = scénario D	François Brassard	Avril 2011	x
Rendre disponible les fichiers de forme et la base de données	François Brassard	Dès que possible	x
Travailler sur des propositions de TI potentiel pour faire analyser par le MDDEFP	Membre du groupe de travail	Avril 2011	x
Convoquer un prochain groupe de travail (pour les membres seulement, sans le MDDEFP)	Nathalie Blais	27 mai 2011	x
Contacteur le CNA et les 3 communautés Atikamekw pour s'assurer de leur présence au prochain groupe de travail	Nathalie Blais	Selon date de la prochaine rencontre	
Organiser une rencontre du Groupe de travail avec le MDDEFP pour présentation des résultats des différents scénarios	Nathalie Blais François Brassard	Septembre 2011	

À FAIRE suite à la rencontre du 27 mai	RESPONSABLE	ÉCHÉANCIER	COMPLÉTÉ
Inviter J.P. Tremblay au groupe de travail pour la prochaine rencontre	Nathalie Blais	Dès que possible	x
Transmettre les shapefile du MDDEFP à Jean-Pierre Tremblay de GFSM	Nathalie Blais	Dès que possible	x
S'assurer de la présence des représentants fauniques	Nathalie Blais	Dès que possible	x
Analyse de chacun des 21 secteurs sur les shape vieille forêt, empreinte humaine physiographie...	Nathalie Blais	Été 2011	x
Identifier les carences qui ne sont pas couvertes.	Nathalie Blais	Été 2011	
Demander les infos pour avoir la signification des 0, 1, 2, 3 ...	Nathalie Blais	Dès que possible	x
MRN identifie élément de contrainte et élément potentiel	Pierre Jutras	12 juillet 2011	x
Prévoir prochaine rencontre	Nathalie Blais	2 ^e moitié d'août après le 21	
Transmettre FHVC à Louis Filteau	Nathalie Blais	Dès que possible	

CONFIRMATION DE LA PROCHAINE RENCONTRE

Les participants conviennent de se rencontrer à la fin août 2011. Nathalie Blais enverra un choix de dates.

Notes de la 5e rencontre du groupe de travail sur les aires protégées, tenue le **21 mars 2012**, de 9 h 30 à 15h30, aux bureaux de la Conférence régionale des élus (CRÉ) de la Mauricie.

PRÉSENCES :

Awashish-Soucy, Salomé	Conseil de la Nation Atikamekw (CNA)
Blais, Nathalie	Conseillère en développement à la CRÉ, Chef d'équipe CRRNT
Boivin, Christian	Conseil des Atikamekw de Wemotaci
Boivin, David	Chef, Conseil des Atikamekw de Wemotaci
Boudreau, Pierre	P. F. Résolu, mandataire de certification UAF 042-51 et 043-52
Brassard, François	MDDEFP
Chilton, Dany	Conseil des Atikamekw de Wemotaci
Cocoo, Charles	Communauté Atikamekw de Wemotaci
Cocoo, Isabelle	Communauté Atikamekw de Wemotaci
Cocoo, Richard	Communauté Atikamekw de Wemotaci
Côté Mireille	MRN, Mauricie et Centre-du-Québec
Demers, Isabelle	Aménagiste MRC de Maskinongé (AM seulement)
Désaulniers, Luc	Conseiller en développement à la CRÉ
Dubé, Kevin	CRT pour le Conseil des Atikamekw de Manawan
Duchesne, Sébastien	Commissaire Groupe Environnement et Eau
Gauthier, Claude	Commissaire Groupe Faune
Landry, Martin	Kruger, mandataire de certification UAF 041-51 et 043-51
Noël, Francis	Harmonisation Wemotaci
Racine, Yvon	Communauté Atikamekw d'Opitciwan
Saucier, Frédérique	MDDEFP
Tardif, Catherine	MRN, Mauricie et Centre-du-Québec

1. MOT DE BIENVENUE

Mme Nathalie Blais souhaite la bienvenue à tous et les remercie de s'être déplacés pour participer à cette rencontre.

L'ordre du jour suivant est proposé aux participants :

1. Mot de bienvenue
2. Retour sur la rencontre CRÉ – MRN – MDDEFP (9 novembre 2011)
3. Présentations des nouvelles zones d'étude reçues suite à la rencontre de septembre
4. Présentation des commentaires du MDDEFP sur les zones d'études
5. Travail et raffinement sur quelques zones d'étude
6. Les prochaines étapes
7. Varia
8. Date et objectifs de la prochaine rencontre

Comme plusieurs personnes participent au groupe de travail sur les aires protégées pour la 1^{ère} fois, un tour de table est effectué. À l'aide d'une courte présentation power point, Mme Blais fait une mise en contexte de l'origine de ce groupe de travail et de l'état d'avancement des travaux.

2. RETOUR SUR LA RENCONTRE CRÉ – MRN – MDDEFP (9 NOVEMBRE 2011)

Nathalie Blais et Luc Désaulniers de la CRÉ, Mireille Côté du MRN sont allés rencontrer André Bouchard du MDDEFP à Québec. Ils ont parcouru le tableau détaillé sur les zones d'études du scénario C en expliquant au MDDEFP la démarche faite avec le groupe de travail en septembre. Les nouvelles zones d'études transmises à la CRÉ par des partenaires ont été présentées (voir point 3 ci-dessous).

3. PRÉSENTATIONS DES NOUVELLES ZONES D'ÉTUDE REÇUES SUITE À LA RENCONTRE DE SEPTEMBRE

Les nouveaux secteurs reçus suite à la rencontre du groupe de travail de septembre 2011 sont présentés, soit :

- Les îles libres de droits forestiers au Réservoir Gouin
- La rivière croche – contour du schéma d'aménagement de Ville La Tuque
- Polygone au sud de la ZE-C11 dans la 043-52 et dans Lanaudière

On demande également si le projet de réserve écologique – Rivière Vermillon est toujours d'actualité. M. Brassard mentionne qu'il serait abandonné (*NDLR : une confirmation par écrit est attendue concernant ce projet*). Également, on informe le groupe de travail du projet Paysage humanisé – Vallée de la Batiscaan présentement en préparation.

4. PRÉSENTATION DES COMMENTAIRES DU MDDEFP SUR LES ZONES D'ÉTUDES et **5. TRAVAIL ET RAFFINEMENT SUR QUELQUES ZONES D'ÉTUDE**

Les points 4 et 5 sont traités en même temps. Les commentaires recueillis sur chaque zone d'étude seront insérés dans la prochaine mise à jour du tableau sur le scénario C. Ce tableau, dès que disponible, sera transmis aux membres du groupe de travail.

6. LES PROCHAINES ÉTAPES³

À FAIRE suite à la rencontre du 8 octobre 2010	RESPONSABLE	ÉCHÉANCIER	COMPLÉTÉ
Faire une demande écrite pour recevoir les fichiers de forme (shapefile) appartenant au MDDEFP pour la CRÉ et ses partenaires	Nathalie Blais	Dès que possible	x
Convenir d'un mode de partage des fichiers de formes (shapefile) n'appartenant pas au MDDEFP mais nécessaire dans les analyses de territoire d'intérêt.	CRÉ et ses partenaires, MDDEFP et MRN	Dès que possible	x Shapefile reçus
À FAIRE suite à la rencontre du 16 déc. 2010	RESPONSABLE	ÉCHÉANCIER	COMPLÉTÉ
Contacter le CNA et les 3 communautés Atikamekw pour s'assurer de leur présence au prochain groupe de travail	Nathalie Blais	Selon date de la prochaine rencontre	x
Organiser une rencontre du Groupe de travail avec le MDDEFP pour présentation des résultats des différents scénarios	Nathalie Blais François Brassard	Septembre 2011	x
À FAIRE suite à la rencontre du 27 mai 2011	RESPONSABLE	ÉCHÉANCIER	COMPLÉTÉ
Identifier les carences qui ne sont pas couvertes.	Nathalie Blais	Été 2011	x
Prévoir prochaine rencontre	Nathalie Blais	2 ^e moitié d'août après le 21	x
Transmettre FHVC à Louis Filteau	Nathalie Blais	Dès que possible	
À FAIRE suite à la rencontre du 12 sept 2011	RESPONSABLE	ÉCHÉANCIER	COMPLÉTÉ
Transmettre commentaires, information et nouvelles zones d'études à Nathalie Blais	Membres du groupe de travail	Octobre 2011	x
Mettre à jour le tableau sur le scénario C	N. Blais	Oct. 2011	x
À FAIRE suite à la rencontre du 21 mars 2012	RESPONSABLE	ÉCHÉANCIER	COMPLÉTÉ
Transmettre les notes de rencontre et les présentations du 21 mars aux participants	Nathalie Blais	Avril 2012	
Transmettre à N. Blais les nouveaux contours proposés pour C-12, C-14 et C-18	MDDEFP (André Bouchard)	Avril 2012	
Mettre à jour le shapefile du scénario C	MDDEFP (André Bouchard)	Avril 2012	
Évaluer la possibilité d'aires protégées sur les îles du Réservoir Gouin	MDDEFP	Dés que possible	

³ Les étapes complétées dans les notes de rencontre du 12 septembre 2011 ont été enlevées afin d'alléger la liste.

À FAIRE suite à la rencontre du 21 mars 2012	RESPONSABLE	ÉCHÉANCIER	COMPLÉTÉ
Demande d'avis officiel sur les zones d'études C-4, C-13 et C-17	MDDEFP	Dés que possible	
Retour d'information de Wemotaci suite à la rencontre avec le MDDEFP	F. Noël	Dés que possible	
Retour de Manawan concernant les zones d'études	K. Dubé	Dés que possible	
Retour d'Opitciwan par rapport au territoire de convention, projet de forêt de proximité et les zones d'études	Y. Racine	Dés que possible	
Transmettre l'information à N. Blais concernant les zones d'études sur les terrains de Gestion forestière St-Maurice	MDDEFP	Dés que possible	
Prévoir la prochaine rencontre quand N. Blais aura eu un retour des 3 communautés Atikamekw et du MDDEFP	Nathalie Blais	Si possible en juin	

7. VARIA

M. Dany Chilton mentionne que pour Wemotaci, c'est Francis Noël et les représentants territoriaux qui représentent la communauté. La personne-contact pour transmettre l'information concernant le groupe de travail sur les aires protégées est Francis Noël.

8. DATE ET OBJECTIFS DE LA PROCHAINE RENCONTRE

La prochaine rencontre aura lieu si possible en juin 2012. Selon l'avancement des rencontres prévues entre le MDDEFP et les communautés Atikamekw.

Cette prochaine rencontre, plus technique, servira à raffiner le contour des zones d'études. Les zones d'études concernées seront identifiées à l'ordre du jour permettant aux membres du groupe de travail de participer ou non selon les secteurs qui feront l'objet de la rencontre.

Rédigé par Nathalie Blais ing.f.
20 avril 2012

Notes de la 6e rencontre du groupe de travail sur les aires protégées, tenue le **22 octobre 2012**, de 9 h 30 à 15h30, aux bureaux de la Conférence régionale des élus (CRÉ) de la Mauricie.

PRÉSENCES :

Allard, Robert	Gestion forestière St-Maurice
Awashish-Soucy, Salomé	Conseil de la Nation Atikamekw (CNA)
Beaulieu, Nadyre	P. F. Résolu
Bernier, Éric	Industries John Lewis et commissaire CRRNT
Blais, Nathalie	Conseillère en développement à la CRÉ, Chef d'équipe CRRNT
Boudreau, Pierre	P. F. Résolu, mandataire de certification UAF 042-51 et 043-52
Castonguay, Samuel	Conseil de la Nation Atikamekw (CNA)
Côté Mireille	MRN, Mauricie et Centre-du-Québec
Désaulniers, Luc	Conseiller en développement à la CRÉ
Dubé, Kevin	CRT pour le Conseil des Atikamekw de Manawan
Duchesne, Sébastien	Commissaire Groupe Environnement et Eau
Flamand, Réjeanne	Conseil des Atikamekw de Manawan
Landry, Martin	Kruger, mandataire de certification UAF 041-51 et 043-51
Larochelle-Benoit, Antoine	Scierie Opitciwan
Ottawa, Sylva	CRT, Conseil des Atikamekw de Manawan
Quitich, Paul	CRT, Conseil des Atikamekw de Manawan
Simard, Patrick	CRE de la Mauricie
Tremblay, Jean-Pierre	Gestion forestière St-Maurice

INVITÉ :

Buteau-Duitschaever, Windekind Wilfrid Laurier University

1. MOT DE BIENVENUE

Mme Nathalie Blais souhaite la bienvenue à tous et les remercie de s'être déplacés pour participer à cette rencontre.

L'ordre du jour suivant est proposé aux participants :

1. Mot de bienvenue
2. Retour sur la dernière rencontre (21 mars 2012)
3. États d'avancement des analyses et échanges avec le MDDEFP
4. Présentation du scénario D
5. Révision du tableau d'analyse des zones d'études
6. Les prochaines étapes

7. Varia
8. Date et objectifs de la prochaine rencontre

L'ordre du jour est accepté tel que présenté et un tour de table est effectué.

2. RETOUR SUR LA DERNIÈRE RENCONTRE (21 mars 2012)

Nathalie Blais présente les principaux points de suivis de la rencontre du 21 mars 2012 :

- Information sur la rencontre CRÉ-MRN-MDDEFP du 9 novembre 2011
 - Dépôt au MDDEFP du tableau d'analyse du scénario C résultant des travaux du groupe de travail
 - Dépôt au MDDEFP des nouvelles ZE transmises par les partenaires: Les îles du Gouin, la rivière Croche (contour de VLT) et le polygone au sud de la ZE-C11
- Un tour des zones d'études avait été fait
- Wemotaci, Opitciwan et Manawan auront des rencontres avec le MDDEFP. Suite à ces rencontres un prochain groupe de travail sera convoqué.
- En attente d'information concernant les zones d'études sur les terrains de GFSM.
- Le MDDEFP mettra à jour le scénario C et l'analyse de carence.

3. ÉTATS D'AVANCEMENT DES ANALYSES ET ÉCHANGES AVEC LE MDDEFP

- Dépôt du scénario D par le MDDEFP en août 2012;
- Dépôt de la mise à jour de l'analyse de carence par la MDDEFP en septembre 2012;
- Analyse sur les îles du Gouin : En cours devrait être disponible lors de la prochaine rencontre;
- Demande d'avis aux détenteurs de droits pour les lacs Normand, Wayagamac et Marie (étape 7 de 9);
- Rencontres du MDDEFPPF avec les communautés Atikamekw;
- Prochaine rencontre avec le groupe de travail en novembre ou en décembre
 - Le MDDEFPPF voudrait identifier d'autres zones d'intérêt à soumettre à la consultation

4. PRÉSENTATION DU SCÉNARIO D

La carte du scénario D est présentée ainsi que la mise à jour du tableau d'analyse des zones d'étude où on peut voir les modifications entre les scénarios C et D.

5. RÉVISION DU TABLEAU D'ANALYSE DES ZONES D'ÉTUDES

Les commentaires notés en cours de rencontre sur les zones d'études sont inscrits dans le tableau d'analyse et ne seront pas recopiés dans les présentes notes de rencontre. En plus des commentaires ajoutés au tableau, voici des commentaires généraux pour toutes les zones d'études et quelques questions spécifiques à certaines ZE à adresser au MDDEFP.

En commentaire général, pour l'ensemble des zones d'études afin de pouvoir continuer le travail, le groupe de travail demande d'avoir :

- la source du polygone (la provenance) : demande citoyenne, analyse du MDDEFP, proposition du mandataire de certification...
- l'année d'origine : année d'apparition du polygone dans les scénarios
- la justification écologique : par exemple : vieille forêt, dépôt rare...

Questions spécifiques à certaines zones d'étude en plus des commentaires inscrits au tableau d'analyse

- ZE-C32 : Quelle est la particularité écologique ou la carence couverte par l'ajout au polygone du scénario C?
- ZE-C48 : Quelle est la particularité écologique ou la carence couverte par ce polygone?
- ZE-C06 : La proposition du Belle Plage semble plus intéressante écologiquement que la ZE-C06. Est-ce que le MDDEFP a la proposition du Belle Plage datant de 2009?
- Il manque une section de l'UA 043-51 qui devrait faire partie de l'analyse en Mauricie.
- ZE-C07 : Pourquoi le Lac Furrois a été exclu de la zone d'étude?
- ZE-C14 : un nouveau contour sera transmis dans la semaine du 19 novembre pour analyse
- ZE-C16a et le secteur entre le Lac Édouard et la réserve écologique des ajustements au scénario D seront transmis au MDDEFP

6. LES PROCHAINES ÉTAPES⁴

À FAIRE	RESPONSABLE	ÉCHÉANCIER	COMPLÉTÉ
Transmettre FHVC à Louis Filteau	Nathalie Blais	Dès que possible	
Transmettre les notes de rencontre et les présentations du 21 mars aux participants	Nathalie Blais	Avril 2012	X
Transmettre à N. Blais les nouveaux contours proposés pour C-12, C-14 et C-18	MDDEFP (André Bouchard)	Avril 2012	X
Mettre à jour le shapefile du scénario C	MDDEFP (André Bouchard)	Avril 2012	X
Évaluer la possibilité d'aires protégées sur les îles du Réservoir Gouin	MDDEFP	Dès que possible	
Demande d'avis officiel sur les zones d'études C-4, C-13 et C-17	MDDEFP	Dès que possible	

⁴ Les étapes complétées en date du 22 octobre 2012 ont été enlevées afin d'alléger la liste. Elles peuvent être consultées dans les notes de rencontre antérieures

Retour d'information de Wemotaci suite à la rencontre avec le MDDEFP	F. Noël	Dès que possible	
Retour de Manawan concernant les zones d'études	K. Dubé	Dès que possible	
Retour d'Opitciwan par rapport au territoire de convention, projet de forêt de proximité et les zones d'études	Y. Racine	Dès que possible	
Transmettre l'information à N. Blais concernant les zones d'études sur les terrains de Gestion forestière St-Maurice	MDDEFP	Dès que possible	
Prévoir la prochaine rencontre quand N. Blais aura eu un retour des 3 communautés Atikamekw et du MDDEFP	Nathalie Blais	Si possible en juin	X 22 oct. 2012
Transmettre la mise à jour du tableau d'analyse au groupe de travail	Nathalie Blais	23 novembre 2012	X
Transmettre au MDDEFP les questions et shapefile en prévision de la prochaine rencontre	Nathalie Blais	19 novembre 2012	X
Travailler le contour de la C-14 (Rivière Croche)	Luc Désaulniers	Novembre 2012	X
Calculer les superficies pour les Mauricie et pour les UA (aires protégées existante et ZE en vert)	Luc Désaulniers	Novembre 2012	X

7. VARIA

Aucun sujet d'ajouté au varia

8. DATE ET OBJECTIFS DE LA PROCHAINE RENCONTRE

Un sondage doodle sera envoyé pour cédule la prochaine rencontre entre le 26 novembre et le 7 décembre. Les objectifs de cette prochaine rencontre seront :

- présenter les commentaires sur le scénario D au MDDEFP;
- présentation par le MDDEFP de son analyse des îles du Gouin;
- établir un échéancier de travail avec le MDDEFP pour les prochains mois

Rédigé par Nathalie Blais ing.f.
28 novembre 2012

Notes de la 6e rencontre du groupe de travail sur les aires protégées, tenue le **30 novembre 2012**, de 9h30 à 15h30, aux bureaux de la Conférence régionale des élus (CRÉ) de la Mauricie.

PRÉSENCES :

Allard, Robert A.	Gestion Forestière Saint-Maurice
Blais, Nathalie	Conseillère en développement à la CRÉ, Chef d'équipe CRRNT
Bouchard, André R.	MDDEFP
Bourret, Julie-Anne	MDDEFP 04-17 (AM seulement)
Côté Mireille	MRN, Mauricie et Centre-du-Québec
Désaulniers, Luc	Conseiller en développement à la CRÉ
Dubé, Kevin	CRT pour le Conseil des Atikamekw de Manawan
Duchesne, Sébastien	Commissaire Groupe Environnement et Eau, CRRNT de la Mauricie
Filteau, Louis	MRC de Mékinac
Gauthier, Claude	Commissaire Groupe Faune, CRRNT de la Mauricie
Guillemette, Jacques	Commissaire Groupe Faune, CRRNT de la Mauricie
Landry, Martin	Kruger, mandataire de certification UAF 041-51 et 043-51
Larochelle-Benoit, Antoine	Scierie Opitciwan
Moreau, Luc	P. F. Résolu, mandataire de certification UAF 042-51 et 043-52
Proulx, Justin	Ville La Tuque
Simard, Patrick	CRE Mauricie (AM seulement)

INVITÉ :

Buteau-Duitschaeffer, Windekind Wilfrid Laurier University

1. MOT DE BIENVENUE

Mme Nathalie Blais souhaite la bienvenue à tous et les remercie de s'être déplacés pour participer à cette rencontre.

M. Robert A. Allard de Gestion Forestière Saint-Maurice demande à ce que son nom soit ajouté dans la liste des membres du présent groupe de travail puisque c'est lui qui participera aux rencontres.

M. Kevin Dubé mentionne qu'il continuera à participer aux rencontres du groupe de travail, mais ne pourra possiblement pas amener beaucoup d'informations ni prendre position sur les zones d'études dues aux négociations territoriales présentement en cours.

L'ordre du jour suivant est proposé aux participants :

1. Mot de bienvenue
2. Retour sur la dernière rencontre (22 octobre 2012)
3. Aires protégées et certification FSC
4. Présentation des analyses du MDDEFP
5. Travail et raffinement sur quelques zones d'études
6. Les prochaines étapes
7. Varia
8. Fermeture de la rencontre et date de la prochaine rencontre

L'ordre du jour est accepté tel que présenté.

2. RETOUR SUR LA DERNIÈRE RENCONTRE (22 octobre 2012)

Nathalie Blais invite les participants à prendre connaissance des notes de la dernière rencontre (22 octobre 2012). Le tableau d'analyse et une carte synthèse du scénario D présentant la mise à jour des commentaires sont également présentés. Les participants, lors de la dernière rencontre, avaient demandé d'avoir un portrait pour la région de la Mauricie et pour chacune des UA.

Pour la région (en date du 22 octobre) :

- Superficie totale de la Mauricie : 39 908 km²
- Superficie actuelle en territoire protégé : 2 369 km² (5,9 %)
- Superficie actuelle + ZE verte scénario D: 2 890 km² (7,2 %)

Pour les UA : le portrait est présenté par Martin Landry au prochain point.

3. AIRES PROTÉGÉES ET CERTIFICATION FSC

M. Martin Landry, aux noms des requérants FSC des UA 041-51, 043-51, 042-51 et 043-52, présente le travail d'identification des aires à protéger effectué pour répondre aux RAC émis lors de l'audit d'octobre 2012. Une présentation PowerPoint et une carte synthèse sont remises aux participants.

Unanimement, les personnes présentes accueillent favorablement la proposition des requérants FSC en vue de poursuivre les travaux du groupe de travail sur les aires protégées.

Également à l'unanimité, les personnes présentes demandent au MDDEFP de produire un avis sur la proposition des requérants FSC tels que présentés d'ici la fin janvier 2013. M. Bouchard demande aux requérants FSC de lui transmettre le plus rapidement possible un shapefile global de la proposition.

4. PRÉSENTATION DES ANALYSES DU MDDEFP

- **Les îles du Gouin**

- M. Bouchard mentionne qu'il y a un intérêt pour certaines îles, mais c'est difficile d'avoir des noyaux de conservation avec les îles, car il y a beaucoup de petites superficies isolées. M. Bouchard mentionne que quand la Mauricie aura des noyaux de conservation sur 10 % de son territoire il serait possible d'ajouter de plus petites superficies comme certaines îles du Réservoir Gouin.
- Il serait peut-être possible, dans un premier temps, de consolider Sikitakan-Sipi en incluant les îles qui l'entourent. Des discussions sont en cours avec Scierie Opitciwan, la communauté d'Obedjiwan et Gestion forestière Saint-Maurice.
- Une rencontre sera convoquée par Robert Allard de Gestion forestière Saint-Maurice en janvier 2013. Cette rencontre portera sur les secteurs autour de Sikitakan-Sipi, Scierie Opitciwan, la communauté d'Obedjiwan, Kruger (mandataire de gestion et de certification UA 043-51), le MRN et le MDDEFP seront invités. Il est mentionné que le secteur Belle plage fera également l'objet de cette rencontre. M. Bouchard doit transmettre des infos provenant du scénario C à Antoine Larochelle-Benoit et Robert Allard.

- **Proposition des requérants FSC**

Les discussions sur ce point ont eu lieu au point 3 du présent ordre du jour.

- **Retour sur les questions transmises suite à la rencontre du 22 octobre**

La liste des questions telle qu'envoyée au MDDEFP est remise aux participants. Concernant les informations générales demandées sur toutes les zones d'études, M. Bouchard remet un document aux participants.

Pour les commentaires spécifiques à certaines zones d'études :

- ZE-C32 : Quelle est la particularité écologique ou la carence couverte par l'ajout au polygone du scénario C?
 - *Cet ajout ne se fera probablement pas, car présence de bleuetières.*
- ZE-C48 : Quelle est la particularité écologique ou la carence couverte par ce polygone?
 - *Pas de caractéristique exceptionnelle. C'est un polygone qui est représentatif de la région naturelle qu'il représente et c'est pour augmenter la superficie en aires protégées dans le plateau de Parent.*
- ZE-C06 : La proposition du Belle Plage semble plus intéressante écologiquement que la ZE-C06. Avez-vous la proposition du Belle Plage datant de 2009? Il manque d'ailleurs une section de l'UA 043-51 qui devrait faire partie de l'analyse en Mauricie.
 - *Effectivement il manque une partie de l'UA 043-51. Le secteur Belle-Plage sera analysé lors d'une rencontre en janvier à la Tuque (MDDEFP, MRN, Kruger, Opitciwan, Scierie Opitciwan et Gestion forestière St-Maurice). Le secteur Belle plage n'est pas dans la même région naturelle que la C-06 donc ne peut faire le même travail de représentativité.*
- ZE-C07 : Pourquoi le Lac Furrois a été exclu de la zone d'études?
 - *À vérifier, retour à la prochaine rencontre.*

- ZE-C14 : Nous vous transmettrons un nouveau contour dans la semaine du 19 novembre pour analyse
 - Une carte présentant les 4 contours à l'étude est remise aux participants. Un shapefile sera transmis et un retour sera fait à la prochaine rencontre. Les participants mentionnent qu'il y aura éventuellement une zone d'études « verte » dans le secteur de la rivière Croche, **mais** il y a un travail à faire sur la délimitation du contour.
- ZE-C16a et le secteur entre le Lac Édouard et la réserve écologique : ci-joint le fichier « ajustement 22 octobre »
 - Le petit ajustement à la ZE-C16a sera regardé. L'ajout entre le lac Édouard et la réserve écologique sera également analysé. Retour à la prochaine rencontre.

5. TRAVAIL ET RAFFINEMENT SUR QUELQUES ZONES D'ÉTUDES

Le détail des commentaires et vérification est inscrit dans la mise à jour du tableau d'analyse. Voici le résultat des discussions et échanges en cours de rencontre

- ZE-C03 – Tessier Est : le polygone présenté par les requérants FSC est qualifié d'acceptable (passe du jaune au vert). Le reste du polygone du scénario D demeure en jaune.
- ZE-C09 – Lac Coucou : cette zone d'études demeure jaune (acceptable en partie).
- ZE-C12 – Chapeau de Paille : transmettre shapefile et carte à l'ARGZM. Retour à la prochaine rencontre. La ZE demeure jaune.
- ZE-C14 – Rivière croche : transmettre les shapefile à André Bouchard, Martin Landry, Luc Moreau, Justin Proulx et Sébastien Duchesne. Voir commentaires au point 4 du présent document.

6. LES PROCHAINES ÉTAPES⁵

À FAIRE	RESPONSABLE	ÉCHÉANCIER	COMPLÉTÉ
Transmettre FHVC à Louis Filteau	Nathalie Blais	Dès que possible	
Évaluer la possibilité d'aires protégées sur les îles du Réservoir Gouin	MDDEFP	Dès que possible	
Demande d'avis officiel sur les zones d'études C-4, C-13 et C-17	MDDEFP	Dès que possible	
Retour d'information de Wemotaci suite à la rencontre avec le MDDEFP	MH Wemotaci	Dès que possible	
Retour de Manawan concernant les zones d'études	K. Dubé	Dès que possible	
Retour d'Opitciwan par rapport au territoire de convention, projet de forêt de proximité et les zones d'études	Y. Racine	Dès que possible	

⁵ Les étapes complétées en date du 30 novembre 2012 ont été enlevées afin d'alléger la liste. Elles peuvent être consultées dans les notes de rencontres antérieures.

Transmettre l'information à N. Blais concernant les zones d'études sur les terrains de Gestion forestière St-Maurice	MDDEFP	Dès que possible	
Transmettre notes de rencontre et mise à jour du tableau d'analyse suite à la rencontre du 30 novembre 2012	N. Blais	Décembre 2012	
Lancer un sondage doodle et convoquer la prochaine rencontre en février 2013	N. Blais	Décembre 2012	
Transmettre les shapefile de la rivière Croche à André Bouchard, Martin Landry, Luc Moreau, Justin Proulx et Sébastien Duchesne	N. Blais	Décembre 2012	

7. **VARIA**

Aucun sujet n'est rajouté au varia

8. **FERMETURE DE LA RENCONTRE ET DATE DE LA PROCHAINE RENCONTRE**

Un sondage doodle sera envoyé en décembre pour planifier la prochaine rencontre en février 2013.

Rédigé par Nathalie Blais ing.f.
4 décembre 2012



Rencontre de travail spécifique à 2 secteurs combinant territoires publics et privés secteur du réservoir Gouin

Notes de la rencontre d'un sous-groupe de travail sur les protégées, tenue le **18 janvier 2013**, de 9h30 à 15h30, aux bureaux de Gestion Forestière St-Maurice à La Tuque.

PRÉSENCES :

Allard, Robert A.	Gestion Forestière Saint-Maurice
Tremblay, Jean-Pierre	Gestion Forestière Saint-Maurice
Blais, Nathalie	Conseillère en développement à la CRÉ, Chef d'équipe CRRNT
Bouchard, André R.	MDDEFP
Côté Mireille	MRN, Mauricie et Centre-du-Québec
Landry, Martin	Kruger, mandataire certification UAF 041-51 et 043-51
Larochelle-Benoit, Antoine	Scierie Opitciwan
Racine, Yvon	Communauté d'Opitciwan
Dubé, Louis-Michel	Communauté d'Opitciwan
Guay, Francoy	MRN, U.G. Windigo-Gouin
Beaulieu, Nadyre	Produits forestiers Résolu, mandataire certification UAF 042-51 et 043-52

PRÉSENCES (début PM seulement)

Cocoo, Richard	Représentant de la famille Cocoo, Wemotaci
Cocoo, Isabelle	Représentant de la famille Cocoo, Wemotaci
Cocoo, Charles	Représentant de la famille Cocoo, Wemotaci

1. Contexte et objectif de la rencontre

La présente rencontre est un sous-comité de travail pour regarder et discuter des îles et des secteurs potentiels autour des RBP Sikitakan Sipi et Lac Najoua.

Martin Landry demande au MDDEFP qu'est-ce qui ressort de la proposition des requérant FSC déposée le 30 novembre 2012 pour analyse. Nathalie Blais mentionne que les résultats de cette analyse devront être présentés à la prochaine rencontre du groupe de travail qui aura lieu en février ou en mars. Elle rappelle que la présente rencontre n'est pas une rencontre du groupe de travail sur les aires protégées mais bien un sous-comité pour discuter de deux secteurs soit lac Najoua et Sikitakan Sipi. Les résultats de la présente rencontre devront être présentés à l'ensemble du Groupe de travail.

Martin Landry mentionne également que le secteur Belle-Plage, déposé dans la proposition des requérants FSC, est situé dans le même ensemble physiographique que Sikitakan Sipi. André R. Bouchard mentionne que l'analyse n'est pas faite. Un retour sera fait à la prochaine rencontre.

L'ordre du jour suivant est proposé aux participants :

1. Contexte et objectif de la rencontre;
2. Quelques balises de travail;
3. Contexte général de la région naturelle de la dépression du réservoir Gouin et carences dans le réseau d'aires protégées;
4. Échanges et discussion sur une aire protégée à l'intérieur et en périphérie de la ZE-C05 (Est du réservoir Gouin);
5. Suites à donner;
6. Bref rappel du contexte et des objectifs de la rencontre ainsi que des balises de travail;
7. Contexte général de la région naturelle du Plateau de Parent et carences dans le réseau d'aires protégées;
8. Échanges et discussion sur une aire protégée à l'intérieur et en périphérie de la ZE-C07 (Lac Najoua);
9. Suites à donner.

L'ordre du jour est accepté tel que présenté.

2. Quelques balises de travail

André R. Bouchard à l'aide d'une présentation (qui sera annexée au présent compte-rendu) revient sur le scénario C dans lequel on retrouve 2 zones d'études qui avait disparu du scénario D. La journée sera consacrée spécifiquement à deux régions naturelles soit la dépression du réservoir Gouin et le Plateau de Parent. Nathalie Blais souligne l'importance de se concentrer sur les secteurs et les îles autour de la RBP Sikitakan Sipi et les secteurs à proximité de la zone d'étude du lac Najoua.

3. Contexte général de la région naturelle de la dépression du réservoir Gouin et carences dans le réseau d'aires protégées

André R. Bouchard mentionne la problématique des îles du Gouin et souligne que les îles, d'une superficie assez grande et à proximité d'une RBP, représentent un potentiel pour consolider la RBP Sikitakan Sipi. Les types de milieu recherchés pour combler des carences dans la région naturelle du réservoir Gouin sont : dépôts glaciaires, pessière noire à mousse et sapinière à épinette noire. On recherche également du relief.

4. Échanges et discussion sur une aire protégée à l'intérieur et en périphérie de la ZE-C05 (Est du réservoir Gouin)

Concernant la ZE C05 tel que présenté dans le scénario C, Antoine Larochelle-Benoit de Scierie Opitciwan mentionne que la ZE englobe 50% du territoire de la convention d'aménagement donc c'est un impact très important pour l'approvisionnement de la scierie.

Gestion forestière St-Maurice dépose sa proposition qui sera également transmise officiellement au MDDEFP. Des échanges s'en suivent sur les îles et les portions de territoire sous convention qui pourraient s'ajouter à la proposition de GFSM et consolider Sikitakan Sipi.

Pour scierie Opitciwan une analyse plus en détail devra être faite. Antoine L. Benoit fera parvenir un shapefile à N. Blais identifiant les secteurs, par ordre de priorité, qui pourraient être analysés par le MDDEFP afin de documenter si on permet de couvrir des carences et/ou de consolider Sikitakan Sipi.

Pour la communauté d'Opitciwan, Yvon Racine mentionne que les îles «libre de droit» du Réservoir Gouin pourraient possiblement être des territoires d'intérêt à ajouter au scénario à l'étude. Par contre, les secteurs situés dans le territoire de la convention doivent faire l'objet d'analyse plus détaillée.

À la fin de l'avant-midi, on accueille trois représentants de la famille Cocoo qui désirent faire connaître leurs préoccupations concernant les secteurs entourant la RBP du Lac Coucou. Étant donné la pause pour l'heure du dîner, il est convenu que la famille Cocoo sera de retour en début de PM afin d'échanger sur la RBP du lac Coucou. Par la suite les discussions se poursuivront sur les secteurs autour du Lac Najoua (ZE-C07).

5. Suite à donner

Traité au point 4 du présent compte-rendu.

Représentant de la famille Cocoo concernant les secteurs entourant la RBP du lac Coucou

Les représentants de la famille Cocoo remettent une carte aux participants de la présente rencontre. La famille Cocoo désire réactiver le dossier de la RBP du lac Coucou. N. Blais mentionne que dans la mise à jour du tableau d'analyse, il est toujours inscrit : en attente du retour de la communauté de Wemotaci. À ce propos, Charles Cocoo mentionne qu'il travaille avec le CNA et que dorénavant la famille Cocoo désire travailler directement avec André R. Bouchard du MDDEFP.

Concernant la carte déposée par la famille, il y a trois secteurs :

- A : petit secteur enclavé dans la RBP du lac Coucou
- B : agrandissement à l'est de la RBP
- C : secteur au sud de la RBP du lac Coucou

N. Blais mentionne que présentement les secteurs A et B sont retenus par le milieu régional (ces secteurs sont en vert) et ont également été déposés par les requérants FSC.

Pour le secteur C, N. Blais mentionne que ce secteur n'est pas dans le scénario à l'étude présentement par le groupe de travail régional. Les échanges entre les personnes présentes soulèvent que ce serait possiblement un type d'aire protégée avec utilisation durable des ressources. Des rencontres entre le MDDEFP, le MRN et la famille Cocoo sont à venir pour préciser l'utilisation de ce territoire.

La famille Cocoo mentionne que pour le secteur C, ils ont des préoccupations fauniques terrestre et aquatique. Ils demandent au MDDEFP de faire une analyse pour connaître l'état de santé du territoire au complet (RBP, A, B et C). Ils veulent également des explications sur les discussions entre le MDDEFP et le conseil de bande.

Comme le groupe de travail régional travaille sur les territoires d'intérêt pour les prochaines réserves de biodiversité projetées et que le secteur C serait dans une autre catégorie d'aire protégée, les discussions se feront directement entre la famille Cocoo, le MDDEFP et le MRN. André R. Bouchard pourra faire l'état d'avancement des discussions lors des rencontres du groupe de travail régional.

6. Bref rappel du contexte et des objectifs de la rencontre ainsi que des balises de travail

La rencontre se poursuit et il n'y a pas de rappel de fait, les participants passent directement au point 7.

7. Contexte général de la région naturelle du Plateau de Parent et carences dans le réseau d'aires protégées

et

8. Échanges et discussion sur une aire protégée à l'intérieur et en périphérie de la ZE-C07 (Lac Najoua)

GFSM dépose sa proposition qui ajoute une portion de territoire qui est contigu à la proposition des requérants FSC et à la ZE-C07 du scénario D. Des vérifications seront faites concernant une portion de territoire entre les terrains de GFSM et la rivière St-Maurice. Également, la limite sud sera retravaillée. L'analyse de ce secteur sera présentée lors du prochain groupe de travail régional.

La proposition de GFSM sera transmise officiellement au MDDEFP.

9. Les suites à donner

André R. Bouchard transmettra, sous peu, une analyse de la proposition des requérants FSC.

N. Blais contactera André R. Bouchard pour identifier quelques dates pour une prochaine rencontre du groupe de travail qui aura lieu en mars 2013. Cette prochaine rencontre présentera, entre autres, l'analyse de la contribution des propositions des requérants FSC et de GFSM sur les territoires protégés de la Mauricie.

Fin de la rencontre 14h45

Rédigé par Nathalie Blais ing.f., 18 février 2013

Notes de la 7^e rencontre du groupe de travail sur les aires protégées, tenue le **10 avril 2013**, de 9h30 à 15h30, aux bureaux de la Conférence régionale des élus (CRÉ) de la Mauricie.

PRÉSENCES :

Allard, Robert A.	Gestion Forestière Saint-Maurice
Blais, Nathalie	Conseillère en développement à la CRÉ, Chef d'équipe CRRNT
Bouchard, André R.	MDDEFP
Côté, Mireille	MRN, Mauricie et Centre-du-Québec
Désaulniers, Luc	Conseiller en développement à la CRÉ
Duchesne, Sébastien	Commissaire Groupe Environnement et Eau, CRRNT de la Mauricie
Filteau, Louis	MRC de Mékinac
Gauthier, Claude	Commissaire Groupe Faune, CRRNT de la Mauricie
Guillemette, Jacques	Commissaire Groupe Faune, CRRNT de la Mauricie
Landry, Martin	Kruger, mandataire de certification UAF 041-51 et 043-51
Larochelle-Benoit, Antoine	Scierie Opitciwan
Moreau, Luc	P. F. Résolu, mandataire de certification UAF 042-51 et 043-52
Proulx, Justin	Ville La Tuque
Simard, Patrick	CRE Mauricie
Beaulieu, Nadyre	P. F. Résolu, mandataire de certification UAF 042-51 et 043-52
Nouvellet, Jean	Kruger, mandataire de certification UAF 041-51 et 043-51
Zizian, Nicolas	AFC Réservoir Gouin
Petiquay, Micheline	Bureau de gestion territoriale, Conseil des Atikamekw de Wemotaci

1. MOT DE BIENVENUE

Mme Nathalie Blais souhaite la bienvenue à tous et les remercie de s'être déplacés pour participer à cette rencontre.

L'ordre du jour suivant est proposé aux participants :

1. Mot de bienvenue
2. Retour sur la rencontre du 18 janvier 2013
3. Présentation de l'analyse de carence de la proposition des requérants FSC
4. Plan d'action 2011-2012 du PRDIRT de la Mauricie
5. Présentation de l'analyse de la CRÉ de la Mauricie
6. Les prochaines étapes
7. Varia
8. Fermeture de la rencontre

N. Blais propose de scinder le point 3 en 2 sections soit :

- 3a: présentation de l'analyse par région naturelle (André R. Bouchard MDDEFP)
- 3b : présentation de l'analyse par TFD (Martin Landry pour les requérants FSC)

L'ordre du jour est accepté incluant les modifications proposées.

2. RETOUR SUR LA DERNIÈRE RENCONTRE du 18 janvier 2013

Nathalie Blais invite les participants à prendre connaissance des notes de la rencontre du 18 janvier dernier qui a eu lieu à La Tuque. Voici une synthèse des discussions (plus de détails dans les notes de rencontre du 18 janvier 2013) :

- Objectifs de cette rencontre: regarder et discuter des îles et des secteurs potentiels autour des Réserves de biodiversité projeté (RBP) Sikitakan Sipi et Lac Najoua;
- Présentation du contexte général et des carences de la région naturelle de la dépression du réservoir Gouin;
- Échanges et discussion sur une aire protégée à l'intérieur et en périphérie de la zone d'étude ZE-C05 (Est du réservoir Gouin): proposition de Gestion Forestière St-Maurice (GFSM), les îles du réservoir, territoire de la Convention d'aménagement forestier (CvAF) de scierie Opitciwan;
- Des représentants de la famille Cocoo sont venus partagés leurs préoccupations concernant les secteurs entourant la RBP du lac Coucou;
- Présentation du contexte général et des carences de la région naturelle du Plateau de Parent;
- Échanges et discussion sur une aire protégée à l'intérieur et en périphérie de la ZE-C07 (Lac Najoua): proposition de GFSM, territoire de CvAF;
- Les suites à donner: transmission de l'analyse de la proposition des requérants FSC par André R. Bouchard et convocation du prochain Groupe de travail sur les aires protégées.

Trois propositions contribuant à l'atteinte de l'objectif de 12% ont été présentées par des participants : la proposition de GFSM, la proposition de scierie Opitciwan et la proposition des requérants FSC.

3. PRÉSENTATION DE L'ANALYSE DE CARENCE DE LA PROPOSITION DES REQUÉRANTS FSC

3a: Présentation de l'analyse par région naturelle (André R. Bouchard MDDEFP)

André R. Bouchard présente l'analyse de la proposition des requérants FSC selon les régions naturelles (territoire de référence différent des TFD et différent de la région administrative). La présentation «power point» accompagnera les présentes notes de rencontre. Voici les principaux points discutés :

- Il est entre autres mentionné que le seul objectif gouvernemental officiel est d'atteindre 12% de la province en 2015.
- À propos des îles du réservoir Gouin, l'analyse mentionne un taux élevé d'empreinte humaine possiblement lié à l'identification «Hydroélectricité» du Réservoir Gouin. Par contre, les îles du Gouin ont une proportion importante de vieilles forêts. Des vérifications seront faites pour revoir ce qui est catégorisé «hydroélectricité».

- Il serait intéressant de former des agglomérations avec les îles qui sont à proximité l'une de l'autre plutôt que de les traiter comme des petites superficies séparées.
- De plus, il y a des îles au réservoir Gouin qui sont sous la responsabilité du MDDEFP. Il serait intéressant de les inclure dans les scénarios.
- André R. Bouchard mentionne qu'il attend le dépôt officiel de la proposition de GFSM.

3b : Présentation de l'analyse par territoire forestier délimité (TFD) (Martin Landry pour les requérants FSC)

Martin Landry, aux noms des requérants FSC des UA 041-51, 043-51, 042-51 et 043-52, présente l'analyse de la proposition des requérants FSC qui contribue à l'atteinte des objectifs de protection du territoire de la Mauricie. L'analyse est présentée par TFD. Ce travail a été effectué par les requérants pour répondre aux RAC émis lors du dernier audit. Une présentation PowerPoint et une carte synthèse sont remises aux participants.

Globalement la proposition couvre 12.1% des TFD de la Mauricie. Le travail n'est pas terminé. Une analyse plus fine des carences permettra de faire des ajustements. De plus, quand les autres régions et les autres UA partageant des régions naturelles avec les TFD de la Mauricie seront avancées dans l'identification de leur territoire à protéger, un portrait global devra être fait. **À la suite de la présentation il est proposé:**

- Attendu que la démarche en cours en Mauricie répond aux orientations gouvernementales et aux besoins régionaux;
- Attendu que la proposition des requérants :
 - démontre l'atteinte de l'objectif de 12% du Gouvernement dans les UAF de la Mauricie;
 - cible des zones présentant des carences selon les analyses réalisées;
 - Diminue les impacts socio-économique négatifs;
- Attendus que les zones proposées ont fait l'objet de discussions entre les participants;
- Attendus que les zones proposées permettent de combler une bonne partie des carences du réseau d'aires protégées;

Les personnes présentes accueillent favorablement la proposition des requérants FSC et soulignent la contribution de cette proposition à l'atteinte des objectifs régionaux et provinciaux.

Il est à noter que les représentants du MDDEFP et du MRN participent à ce groupe de travail en tant que personne-ressources. Ces ministères se prononceront officiellement lors des prochaines étapes inscrites dans la démarche gouvernementale.

Également, Mme Micheline Petiquay participe aux travaux mais elle n'a pas reçu le mandat du conseil des Atikamekw de Wemotaci pour se prononcer officiellement lors de la présente rencontre.

Globalement, des représentants des trois communautés Atikamekw ont participé et alimenté les rencontres du groupe de travail depuis 2010. Par contre, ils se prononceront lors de la consultation officielle par le gouvernement.

4. PLAN D'ACTION 2011-2012 DU PRDIRT DE LA MAURICIE

N. Blais fait un retour sur l'action 1 du plan d'action du PRDIRT en 2011-2012 dont le titre est : **Bâtir un avis régional menant à l'identification des prochains territoires d'intérêt (aires protégées)**. Cette action a comme objectif principal de bâtir un avis régional concernant la consolidation du réseau d'aires protégées de manière à participer activement à l'identification des prochains territoires d'intérêt dans le cadre de l'objectif gouvernemental voulant atteindre 12 % de la superficie du Québec en aires protégées d'ici 2015.

Par la suite N. Blais fait un retour sur les travaux du présent groupe de travail :

- Mise en place du groupe de travail: automne 2010;
- Priorisation de l'action 1: printemps 2011;
- Poursuite de cette action en 2012-2013;
- Il serait intéressant de fermer cette action sans pour autant mettre fin au groupe de travail sur les aires protégées;
- Il est temps de présenter un scénario à la CRRNT, résultant des travaux du groupe de travail;
- Pour terminer l'action 1 du plan d'action 2011-2012 du PRDIRT, il faut déposer un livrable et un rapport sur les travaux.

5. PRÉSENTATION DE L'ANALYSE DE LA CRÉ DE LA MAURICIE

L. Désaulniers présente l'analyse des territoires proposés pour bâtir l'avis régional. On rappelle que la CRÉ présente son analyse selon les limites de la région administrative (ce qui est différent des limites des régions naturelles et des limites des TFD). Deux cartes sont remises aux personnes présentes. L'avis régional proposé présente :

- Les propositions des requérants FSC situées à l'intérieur des limites de la région (incluant les aires TRIADE)
- La proposition de Gestion forestière St-Maurice (GFSM)
- Le secteur «priorité 1» de scierie Opitciwan;
- Les îles sans droit du réservoir Gouin;
- Les aires protégées actuelles;
- Les réserves de biodiversité projetées;
- Les refuges biologiques.

Analyse des superficies	km ²	%
Aires protégées actuelles	2 368,66	5,93
Propositions des requérants FSC (limites administratives de la Mauricie)	1 106,00	2,77
Îles sans droit	100,82	0,25
Proposition de GFSM	194,00	0,50
Proposition Opitciwan	25,67	0,06
TOTAL	3 795,15	9,51

On mentionne qu'il serait important que tous les utilisateurs du territoire dont les pourvoies sans droits exclusifs (PSDE) prennent connaissance de la proposition régionale. N. Blais mentionne que ce point sera abordé à la rencontre de la CRRNT du 16 mai 2013.

N. Blais mentionne qu'il y a présentement 3 dossiers en cours liés à la protection ou à la conservation et suivi par la CRRNT soit :

- un projet d'expérimentation d'aire protégée polyvalente dans la Réserve faunique Mastigouche
- un projet de paysages humanisés dans la Vallée de la Batiscan
- identification des milieux humides d'intérêt (MHI) par le MRN qui couvriront entre 0,5 et 1% du territoire de la Mauricie.

Il sera intéressant de prendre connaissance de l'évolution de ses travaux avant de poursuivre ceux du groupe de travail régional.

Suite à la présentation et aux échanges, les participants sont d'accord pour faire cheminer les secteurs potentiels pour bâtir l'avis régional à la CRRNT afin que cette dernière recommande l'avis régional à la CRÉ.

6. LES PROCHAINES ÉTAPES

- Présentation des territoires potentiels pour bâtir l'avis régional à la CRRNT du 16 mai 2013;
- La CRRNT se positionne et s'il y a lieu recommande l'adoption de l'avis régional à la CRÉ pour le C.A du 13 juin 2013;
- Préparation du shapefile final et rédaction du rapport de projet lié à l'action 2011-2012 du plan d'action du PRDIRT;
- Dépôt de l'avis régional au MDDEFP et au MRN et transmission aux membres du groupe de travail pour information;
- La CRRNT de la Mauricie continue à suivre les différents dossiers liés à la protection et à la conservation:
 - Projet d'expérimentation d'une aire protégée polyvalente - Réserve Mastigouche;
 - Paysages humanisés Vallée de la Batiscan;
 - Milieux humides d'intérêt (MHI);
- La CRRNT interpellera le présent groupe de travail dès que nécessaire.

7. VARIA

Aucun sujet n'est rajouté au varia

8. FERMETURE DE LA RENCONTRE

Il n'y aura pas d'autre rencontre du Groupe de travail sur les aires protégées en 2013. Quand le MDDEFP aura fait l'analyse de l'avis régional et des propositions reçues, André R. Bouchard contactera N. Blais pour planifier la présentation des résultats à l'hiver 2014.

Rédigé par Nathalie Blais ing.f.
23 avril 2013

ANNEXE 2

Recommandation de la CRRNT à la CRÉ

EXTRAIT DU COMPTE-RENDU¹ DE LA TRENTE-NEUVIÈME RENCONTRE DE LA COMMISSION RÉGIONALE DES RESSOURCES NATURELLES ET DU TERRITOIRE (CRRNT) DE LA MAURICIE

Tenue au Centre de ski Vallée du Parc de Shawinigan, le : 16 mai 2013

RECOMMANDATION DE LA CRRNT À LA CRÉ DE LA MAURICIE

Recommandation relative à l'adoption de l'Avis régional menant à l'identification des prochains territoires d'intérêt (aires protégées)

- Considérant que la CRRNT est l'interlocutrice privilégiée de la CRÉ de la Mauricie en matière de développement des ressources naturelles et du territoire. À ce titre, elle donne des avis sur tout sujet relatif à la protection, l'aménagement et la mise en valeur du territoire et des ressources naturelles;
- Considérant que la Conférence régionale des élus (CRÉ) de la Mauricie a donné à la CRRNT le mandat de réaliser le PRDIRT ainsi que la mise en œuvre de celui-ci;
- Considérant que l'Action 1 du Plan d'action 2011-2012 du PRDIRT a comme objectif de bâtir un avis régional menant à l'identification des prochains territoires d'intérêt (aires protégées);
- Considérant que Le groupe de travail sur les aires protégées de la CRRNT travaille depuis octobre 2010 afin d'identifier les secteurs servant à bâtir l'avis régional et que lors de sa rencontre du 10 avril 2013, les membres de ce groupe ont accepté que les secteurs identifiés servent à bâtir l'avis régional et que le tout soit présenté à la CRRNT;

IL EST PROPOSÉ par M. Hugues Laplante, appuyé par M. Jacques Pinard, et résolu de recommander favorablement à la CRÉ, l'adoption de *l'Avis régional présentant les territoires d'intérêt (aires protégées)* s'inscrivant dans la démarche gouvernementale visant à atteindre 12 % de la superficie du Québec en aires protégées d'ici 2015. Cet avis régional sera transmis au MDDEFP pour une analyse détaillée et pour faire l'objet de consultation et au MRN en tant que livrable de l'action 1 du plan d'action 2011-2012 du PRDIRT.



Nathalie Blais, *ing. f.*
Chef d'équipe de la CRRNT de la Mauricie

ANNEXE 3

Résolution de la CRÉ de la Mauricie

**EXTRAIT DU PROCÈS-VERBAL DE LA 2^e ASSEMBLÉE DE L'EXERCICE 2013-2014 DU
CONSEIL D'ADMINISTRATION**

Tenue en assemblée publique le : 13 juin 2013

Article : 13-14-02-023

RÉSOLUTION

**Résolution relative à l'adoption de l'Avis régional
menant à l'identification des prochains territoires d'intérêt (aires protégées)**

CONSIDÉRANT que la Commission régionale des ressources naturelles et du territoire (CRRNT) est l'interlocutrice privilégiée de la CRÉ de la Mauricie en matière de développement des ressources naturelles et du territoire. À ce titre, elle donne des avis sur tout sujet relatif à la protection, l'aménagement et la mise en valeur du territoire et des ressources naturelles;

CONSIDÉRANT que la Conférence régionale des élus (CRÉ) de la Mauricie a donné à la CRRNT le mandat de réaliser le Plan régional de développement intégré des ressources et du territoire (PRDIRT) ainsi que la mise en œuvre de celui-ci;

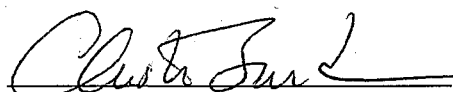
CONSIDÉRANT que l'Action 1 du Plan d'action 2011-2012 du PRDIRT a comme objectif de bâtir un avis régional menant à l'identification des prochains territoires d'intérêt (aires protégées);

CONSIDÉRANT que le groupe de travail sur les aires protégées de la CRRNT travaille depuis octobre 2010 afin d'identifier les secteurs servant à bâtir l'avis régional et que lors de sa rencontre du 10 avril 2013, les membres de ce groupe ont accepté que les secteurs identifiés servent à bâtir l'avis régional et que le tout soit présenté à la CRRNT;

IL EST PROPOSÉ par M. André Léveillé, appuyé par M. Alain Vallée, d'adopter l'avis régional présentant les territoires d'intérêt (aires protégées) s'inscrivant dans la démarche gouvernementale visant à atteindre 12 % de la superficie du Québec en aires protégées d'ici 2015. Cet avis régional sera transmis au ministère du Développement durable, de l'Environnement, de la Faune et des Parcs (MDDEFP) pour une analyse détaillée et pour faire l'objet de consultation et au ministère des Ressources naturelles (MRN) en tant que livrable de l'action 1 du plan d'action 2011-2012 du PRDIRT.

ADOPTÉE À L'UNANIMITÉ

Copie certifiée conforme
ce 18^e jour du mois de juin 2013



Christian Savard, directeur général