

PLAN D'ACTION

COMITE DE GESTION DE LA RESERVE DE BIODIVERSITE UAPISHKA *La vitrine sur les réserves de biodiversité du Québec*

**Restauration, éducation, recherche et structuration du milieu
dans un but de préservation de l'exceptionnalité**

LEXIQUE

CEDFOB	Centre d'expérimentation et de développement en forêt boréale
CEN	Centre d'études nordiques
CUCN	Centre universitaire du secteur ouest de la Côte-Nord
INAQ	Coopérative de solidarité Intervention par la nature et l'aventure- Québec
LERPA	Laboratoire d'Expertise et de Recherche en Plein Air
MTQ	Ministère Transports Québec
RMBMU	Réserve mondiale de la biosphère Manicouagan-Uapishka
SARTECH	Search and Rescue Technicians
SQ	Sûreté du Québec
TACH	Technique d'aménagement cynégétique et halieutique
UQAC	Université du Québec à Chicoutimi
UQAR	Université du Québec à Rimouski

SOMMAIRE

Introduction	1
Pertinence des objectifs	2
Objectif 1 : Restauration et suivi de l'intégrité écologique de la réserve de biodiversité.....	2
Objectif 2 : Mobilisation, éducation et gestion des accès.....	2
Objectif 3. Structuration de la recherche.....	3
Objectif 4. Structuration de la sécurité et sensibilisation	5
Gestion et prise en charge	6
Tableau 1	8
Tableau 2.....	9
Tableau 3.....	10
Tableau 4	11

INTRODUCTION

Ce plan d'action est proposé par un Comité de gestion formé dans le but de planifier et réaliser des projets de restauration, d'éducation, de recherche et de structuration du milieu dans la réserve de biodiversité Uapishka. Son contenu est fondé sur les besoins identifiés dans les 10 dernières années par la Société des amis des monts Groulx, qui regroupe quelques centaines de membres utilisateurs du massif et compte sur son Conseil d'administration les personnes ayant été le plus impliquées dans son développement, son entretien et sa conservation depuis la fondation de la Société.

Bien que la Société ait assuré le leadership principal, différents intervenants ont aussi été consultés et appelés à participer à la rédaction du présent plan, tous interpellés par la restauration, l'éducation, la recherche et la structuration du milieu. La Société des amis des monts Groulx (Uapishka) est la première organisation qui s'est investie dans la protection et la mise en valeur du massif, dans une pratique toujours fondée sur l'engagement des bénévoles et des utilisateurs du massif. La Société des amis des monts Groulx encourage ses membres et tous les amateurs de grande nature à vivre l'expérience et à apprendre du monde naturel d'exception que représente le massif des monts Groulx et la Réserve de biodiversité Uapishka, contribuant à ce que le MDDEFP en fasse le premier territoire aux fins de conservation à l'intérieur de la stratégie québécoise sur les aires protégées en 2003. Six ans plus tard, les monts Groulx recevaient un statut officiel pour 1382 des 5000 km² du massif sous le vocable de Réserve de biodiversité Uapishka.

Pour cette raison et parce que la réserve de biodiversité Uapishka est un territoire exceptionnel, tant sur le plan de la biodiversité que de l'implication des gens du milieu à sa préservation, les membres du Comité de gestion considèrent le massif comme *la vitrine sur les réserves de biodiversité du Québec* et un territoire où l'exemplarité en matière de gestion environnementale est de mise. De plus, c'est le désir de préservation et de gestion durable du massif qui a été l'une des raisons principales ayant permis la désignation de la Manicouagan, ainsi que d'une partie de Caniapiscau et Sept-Rivières, comme Réserve mondiale de la biosphère par l'UNESCO.

PERTINENCE DES OBJECTIFS

Depuis la désignation du territoire, nous avons été en mesure de tirer certains constats qui nous amènent à proposer une collaboration entre notre Société, la Réserve mondiale de la biosphère Manicouagan-Uapishka (RMBMU) et le MDDEFP. L'atteinte des objectifs suivants permettra d'assurer l'intégrité écologique de la Réserve de biodiversité Uapishka, et ce, en collaboration avec les groupes locaux.

Objectif 1 : Restauration et suivi de l'intégrité écologique de la réserve de biodiversité

Les activités passées et actuelles ont un impact sur l'intégrité écologique de la Réserve de biodiversité. L'objectif ultime est de préserver l'intégrité écologique la plus élevée possible, tout en rendant les territoires accessibles à la population. Le principal défi est d'assurer le maintien de cet équilibre délicat. Malheureusement, les monts Groulx comptent plusieurs sites de pollution qui ont été localisés et photographiés dans les dernières années. Ils proviennent de la prospection minière principalement. Certains sont des sites majeurs où l'on retrouve plusieurs dizaines de barils de carburant, certains provoquant des écoulements toxiques.

L'objectif vise à faire l'inventaire des sites et de procéder à un nettoyage, à la restauration et à la décontamination, lorsque nécessaire. Il est envisagé de réaliser ce travail en collaboration avec le Conseil des Innus de Pessamit et des jeunes volontaires via l'organisation INAQ, par exemple, ainsi que le MDDEFP.

De plus, l'objectif est de déterminer une liste d'indicateurs afin de surveiller les changements dans le niveau de l'intégrité écologique de la réserve de biodiversité.

Objectif 2 : Mobilisation, éducation et gestion des accès

Misant sur plus de 10 ans de mobilisation bénévole dans la mise en valeur du massif, principalement via la Grande Corvée des monts Groulx, le présent objectif vise à faire l'achat de matériels et d'équipements adéquats pour permettre à cette mobilisation de se poursuivre de façon sécuritaire et d'utiliser cette tribune pour faire la promotion du massif et du statut.

La réserve de biodiversité compte aussi un problème croissant de fréquentation par les motoneiges. Plusieurs études, reconnues par notre association et par le MDDEFP, prouvent que l'utilisation de la motoneige sur les plateaux alpins fragiles tels que ceux retrouvés à partir de 800 m d'altitude sur le massif porte une atteinte importante à l'intégrité de ces écosystèmes. Récemment, un reportage de Radio-Canada a exprimé le ridicule de voir plusieurs entreprises offrant des forfaits en ligne d'excursions de motoneige dans les monts Groulx alors que cette activité est interdite au sens du plan de conservation de la Réserve. Le présent objectif vise à investir des efforts dans le contrôle de cette activité via l'éducation et la sensibilisation.

L'objectif vise également à développer un programme d'éducation par le web en continuité de la démarche Objectif Nord (<http://objectifnord.telequebec.tv>) qui propose une plate-forme d'exploration du Nord et qui comprend déjà une section sur les monts Groulx. De plus, nous agirons directement avec les étudiants et programmes scolaires qui ont l'habitude d'envoyer des jeunes dans le massif. Nous voulons augmenter la proportion des étudiants de Baie-Comeau et de Fermont qui organisent des activités dans le massif. Ceci aurait pour but d'augmenter le sentiment d'appartenance des gens en général, avec un souci particulier pour la jeunesse locale envers le territoire d'exception que représente la Réserve de biodiversité Uapishka.

En dernier lieu, l'objectif vise à améliorer l'affichage dans les sentiers existants ainsi que sur les accès principaux au massif (route 389, stationnement).

Objectif 3. Structuration de la recherche

Depuis le tout début de la fréquentation dans le massif, des particuliers ont généreusement offert leurs installations aux randonneurs, en l'occurrence Messieurs Michel Denis et Jacques Duhoux, eux-mêmes les pionniers de l'ouverture du massif dans les années 80. Leurs installations ont tantôt servi de refuge, de poste de commandement improvisé pour un sauvetage, de point de ralliement pour les bénévoles lors des corvées, etc.

Au fil des ans, nous avons également voulu développer la recherche sur les écosystèmes nordiques et sur les composantes fauniques et floristiques particulières dans le massif. Nous croyons que le massif offre un potentiel remarquable pour explorer la « nordicité » et expérimenter l'utilisation durable du territoire.

Des instances bien impliquées en la matière, telles que le Centre d'études nordiques (centre de recherche interuniversitaire), le Groupe de recherche sur les environnements nordiques BORÉAS de l'UQAR (dont font partie la Chaire de recherche du Canada en biodiversité nordique et la Chaire de recherche du Canada en écologie des écosystèmes continentaux), beyond Ktaadn, etc. nous ont indiqué que l'absence de facilités et de services à la disposition des chercheurs (hébergement longue durée et courte durée; espaces laboratoire, etc.) étaient les principaux facteurs limitants la présence de chercheurs sur le territoire. Certaines ont néanmoins démarré des efforts en ce sens, comme l'indique la présence d'un site GLORIA (global observation research initiative in alpine environments) dans les monts Groulx. GLORIA est une initiative internationale qui vise à reconnaître l'importance des milieux alpins dans la recherche sur les changements globaux (<http://www.gloria.ac.at/?a=9&b=24&l=1&m=CA&n=GRO>).

La recherche viendra directement alimenter la connaissance sur l'intégrité écologique et ultimement faciliter la mise en œuvre du plan de gestion de la réserve de biodiversité. Ainsi, l'objectif vise d'aménager une infrastructure dans la Réserve de biodiversité Uapishka sous les principes de l'éco-construction respectant les plus hautes normes environnementales, qui soit autonome au point de vue énergétique et où il sera possible de :

- Fournir une installation propice au déploiement d'initiatives pour la formation et la recherche postsecondaires nordiques dans le domaine des sciences naturelles et sociales, par l'accueil de chercheurs et d'étudiants ainsi que par la disponibilité d'espaces adéquats. Avec les organisations partenaires du territoire, nous définirons des axes de recherche pour mieux connaître la Réserve de biodiversité Uapishka, implanterons des initiatives de recherche appliquée, ferons la promotion du potentiel de recherche sur le territoire et la liaison avec les instances et réseaux compétents en la matière. Les organisations qui appuient déjà la mise en place de la station de recherche participeront au comité de gestion de la Réserve de biodiversité et mettront à profit leurs réseaux et leurs expertises afin de définir plus précisément les modalités entourant le type d'infrastructure, ses équipements et ses politiques d'utilisation en fonction du budget anticipé pour le projet.
- Le plan de conservation du MDDEFP pour la Réserve de biodiversité indique clairement que « les connaissances sur la faune et la flore des monts Groulx sont incomplètes », bien que « l'état actuel des connaissances offre de bonnes possibilités pour les chercheurs de domaines très variés comme la biologie, l'écologie forestière, l'écologie alpine ». Notons que la flore des monts Groulx compte quatre

espèces menacées, vulnérables ou susceptibles de l'être. En ce qui concerne la faune, ce plan de conservation fait mention que « le massif des monts Groulx abriterait possiblement une espèce animale désignée menacée en mars 2000, le Carcajou [... et] le caribou forestier (Rangifer taran-dus caribou) un écotype du caribou des bois désigné vulnérable en mars 2005 ». Ajoutons que trois espèces d'oiseaux d'intérêt patrimonial particulier ont également été répertoriées sur le territoire. Enfin, toujours selon le même plan de conservation « les connaissances écologiques, notamment celles sur la capacité de support des milieux, et les connaissances sur l'impact des activités récréatives et touristiques sur le milieu naturel, devraient être développées ». Le Comité de gestion entérine ces préoccupations et souhaite que l'aménagement d'une infrastructure dans le massif contribue à jeter les bases d'un programme de recherche en sciences sociales et naturelles abordant la gestion durable du territoire appliqué à la nordicité, conformément au statut de Réserve de biodiversité et dans l'esprit de la Réserve mondiale de la biosphère Manicouagan-Uapishka.

Objectif 4. Structuration de la sécurité et sensibilisation

- Au niveau de la sécurité, les membres de la Société des amis des monts Groulx ont personnellement participé à plusieurs sauvetages et investi pour que l'association possède le matériel de premiers soins adéquat (planche dorsale, trousse, colliers, etc.). Il n'existe pas de plan d'urgence et de coordination adéquats permettant d'assurer une sécurité minimum dans la Réserve de biodiversité à l'heure actuelle.
- Utiliser l'infrastructure aménagée pour établir un lieu propice à l'installation d'un poste de commandement de sécurité, à la disponibilité de matériel et d'équipement de sécurité adéquats et au déploiement de mesures de sauvetage en montagne (communication, hélicoptère, premiers soins). De plus, l'émergence des outils de géolocalisation faciles d'accès tels que les balises SPOTS augmentent la témérité des randonneurs et rendent les interventions de sauvetage de plus en plus fréquentes. Notre société désire faire l'acquisition du matériel adéquat pour procéder à des opérations de petite envergure, et pour offrir une collaboration efficace à la Sûreté du Québec lors des opérations plus importantes.
- Fournir un centre d'information sur la Réserve de biodiversité et le massif en général dans un but de sensibilisation aux caractéristiques du massif sur les plans de l'exceptionnalité et de la sécurité.

GESTION ET PRISE EN CHARGE

La Réserve de biodiversité sera gérée en partenariat avec les acteurs du milieu, par un Comité ad hoc de gestion sous l'égide du MDDEFP et coordonné par la RMBMU (préparation, animation et suivi des rencontres). Les acteurs qui composent le comité approuveront ce plan d'action, définiront plus précisément les détails entourant chacun des objectifs (type d'équipement, type d'infrastructure, politique d'utilisation, calendrier détaillé) et se partageront l'ensemble des rôles et des responsabilités qui émanent de sa mise en œuvre.

Comité de Gestion (Résolutions et appuis fournis en annexe)

- La Société des amis des monts Groulx (Développement des projets, suivis terrain, opérations)
- Conseil des Innus de Pessamit (Gardien du territoire, suivis terrain, opérations)
- RMBMU (Coordonateur : concertation des partenaires, administration et gestion des projets)
- Cégep de Baie-Comeau (Rôle-conseil, contribution éventuelle à l'entretien et développement de la recherche)
- Centre universitaire du secteur ouest de la Côte-Nord (Rôle-conseil, développement de la recherche)

Ce comité ad hoc se rencontrera au besoin et nommera un responsable par objectif parmi les membres qui le compose qui fera intervenir des partenaires locaux ou régionaux externes.

L'ensemble des éléments que le Comité juge pertinent à être financé par le MDDEFP est indiqué dans les tableaux suivant cette section. D'autres investissements, tels que l'achat de véhicules motorisés, par exemple, seront discutés en Comité et feront appel à d'autres partenaires. D'autres participations non monétaires seront également consenties par les partenaires du comité, tel que, notamment, l'inclusion d'une activité d'apprentissage sur la Réserve de biodiversité dans les troussees éducatives de la RMBMU pour les écoles secondaires de Baie-Comeau et de Fermont.

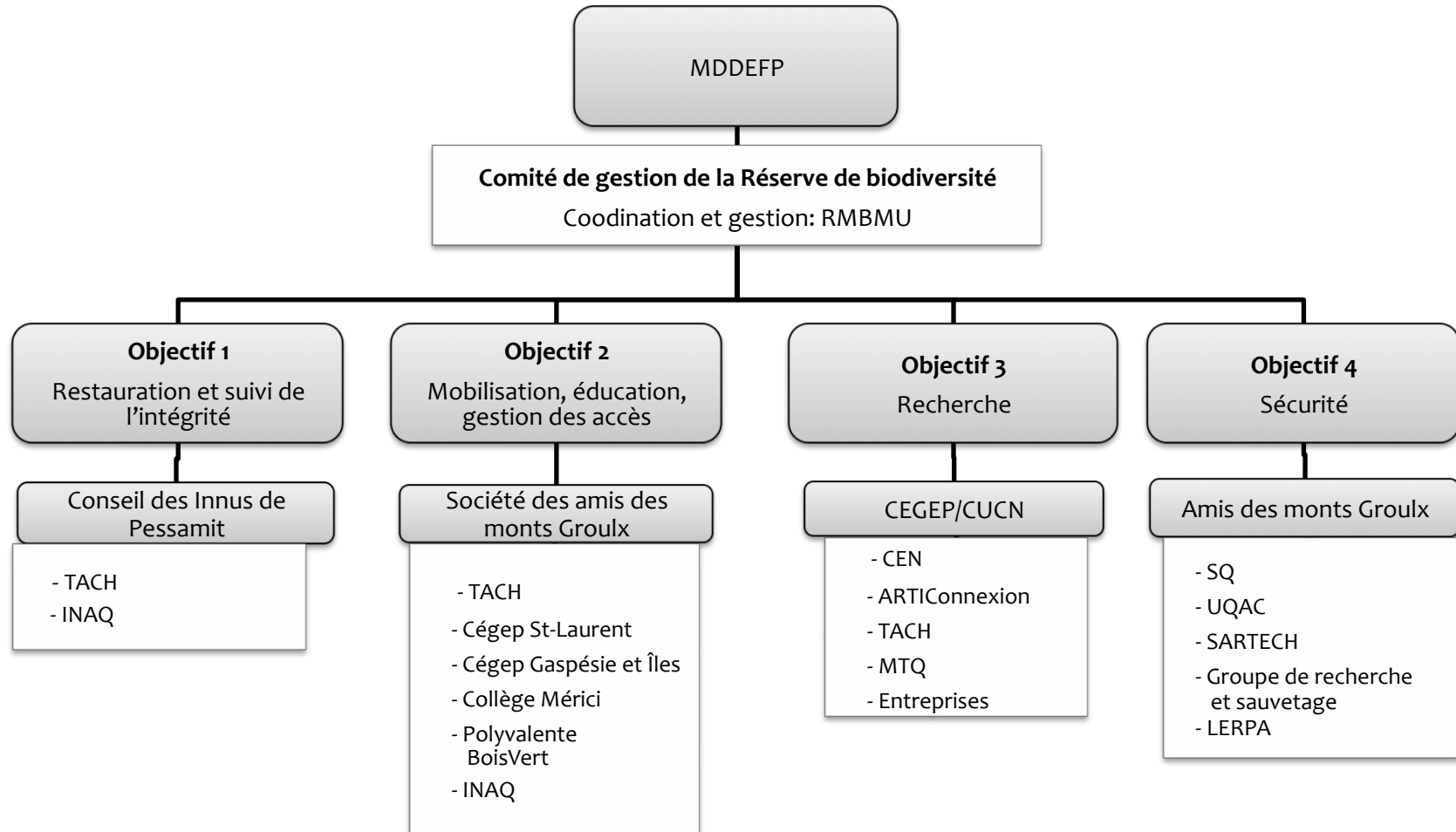


TABLEAU 1

Objectif 1.
Restauration et suivi de l'intégrité écologique de la réserve de biodiversité

Sous-objectif	Activités/Livrables	Échéancier	Budget
1.1 Validation et inventaire des sites de pollution	Procéder à la validation et à l'inventaire aérien des sites de pollution.	2013	15 000 \$
	Établir une cartographie des sites	2013	-
	Établir une priorisation des sites à nettoyer	2013	-
1.2 Nettoyage des sites de pollution	Procéder au nettoyage (par hélicoptère ou Otter si lac amérissable à proximité) et à la décontamination (s'il y a lieu) des sites déjà identifiés sur le territoire : Lac Mora, cabane du gardien, lac Boissinot, lac équerre.	2013	AD en fct des besoins
	Procéder au nettoyage (par hélicoptère ou otter si lac amérissable à proximité) et à la décontamination (s'il y a lieu) des sites à être identifiés en fonction de l'inventaire.	2014	AD en fct des besoins
	Prise en charge par une firme de décontamination	2013-2014	AD en fct des besoins
1.3 Instaurer le programme de suivi de l'intégrité écologique de la réserve	Mettre en place un programme de suivi de l'intégrité écologique de la réserve de biodiversité adapté au plan de conservation de la réserve.	2013	10 000 \$
	Identifier les indicateurs de suivi	2014	AD en fct des besoins
	Mettre en œuvre le programme	2014-2015	AD en fct des besoins
Total			25 000 \$

TABLEAU 2

Objectif 2.

Mobilisation, éducation et promotion de l'exceptionnalité de la Réserve de biodiversité

Sous-objectif	Activités/Livrables	Échéancier	Budget
Mobilisation et engagement territorial (misant sur la Corvée des monts Groulx)	Achat d'équipement pour les responsables (tente de camp de base, installations sanitaires, gestion des déchets, outils, matériel de sécurité)	2013	20 000 \$
	Achat d'équipements pour les bénévoles (outils légers)	2013	1 000 \$
Programme de sensibilisation à l'utilisation de la motoneige hors des zones fragiles (sup 800m)	Cartographie et sectorisation du territoire	2013	-
	Élaboration de matériel (dépliants – cartes – affiches) destiné à informer les usagers de l'aspect illégal de cette pratique et rencontre avec les intervenants locaux qui font la promotion des monts Groulx comme une destination motoneige	2014	5 000 \$
Programme d'éducation	Développer une plateforme web d'éducation à l'exceptionnalité de la Réserve de biodiversité en poursuite du projet « Objectif Nord »	2014	15 000 \$
Affichage et sensibilisation	Amélioration de la signalisation dans les sentiers	2013	500 \$
	Affichage sur la 389	2013	500 \$
	Élaboration de matériel de sensibilisation à l'utilisation du territoire dans la station d'accueil (affiche, photo, trousse du randonneur, promotion de l'éthique sans trace, etc.)		1 500 \$
Travaux sentiers	Améliorer le balisage existant et poursuivre l'aménagement des sentiers	2015	15 000 \$
Total			58 500 \$

Objectif 3. Structuration et développement de la Recherche			TABLEAU 3
Sous-objectif	Activités/Livrables	Échéancier	Budget
Aménagement d'une infrastructure	Concertation, plans et devis	2013	15 000 \$
	Préparation du site	2014	20 000 \$
	Aménagements de l'infrastructure	2015	200 000 \$
Acquisition de connaissances et suivi	Jeter les bases d'un programme de recherche en sciences sociales et naturelles abordant la gestion durable du territoire appliqué à la nordicité	2015	10 000 \$
	Faire la promotion des infrastructures en place et des besoins de recherche		
Total			245 000 \$

TABLEAU 4

**Objectif 4.
Structuration de la sécurité**

Sous-objectif	Activités/Livrables	Échéancier	Budget
Structuration de la recherche et d'un système de sécurité adapté à la réalité particulière du massif	Mise en place d'un poste de sécurité à même l'infrastructure aménagée et achat d'équipement de sécurité et de sauvetage : téléphone satellite, poste de commande, radios, balises, matériel de sauvetage)	2014	50 000 \$
	Élaboration d'un plan de sécurité (LERPA et liaison/coordination des organisations ayant une capacité de sauvetage en milieu éloigné)	2014	5 000 \$
	Installation de balises satellites permanentes et fixes, caches avec matériel, un endroit pour remettre le plan de sortie et d'urgence		7 500 \$
Total			62 500 \$