

MÉMOIRE
des
FERMES LÉONARD & ANTOINETTE RIOUX inc.

Gaston et Jacinthe Rioux, propriétaires

Présenté à
l'audience publique du B.A.P.E.
Projet de prolongement de l'autoroute 20
entre Cacouna et Trois-Pistoles.

Trois-Pistoles 10-06-2002

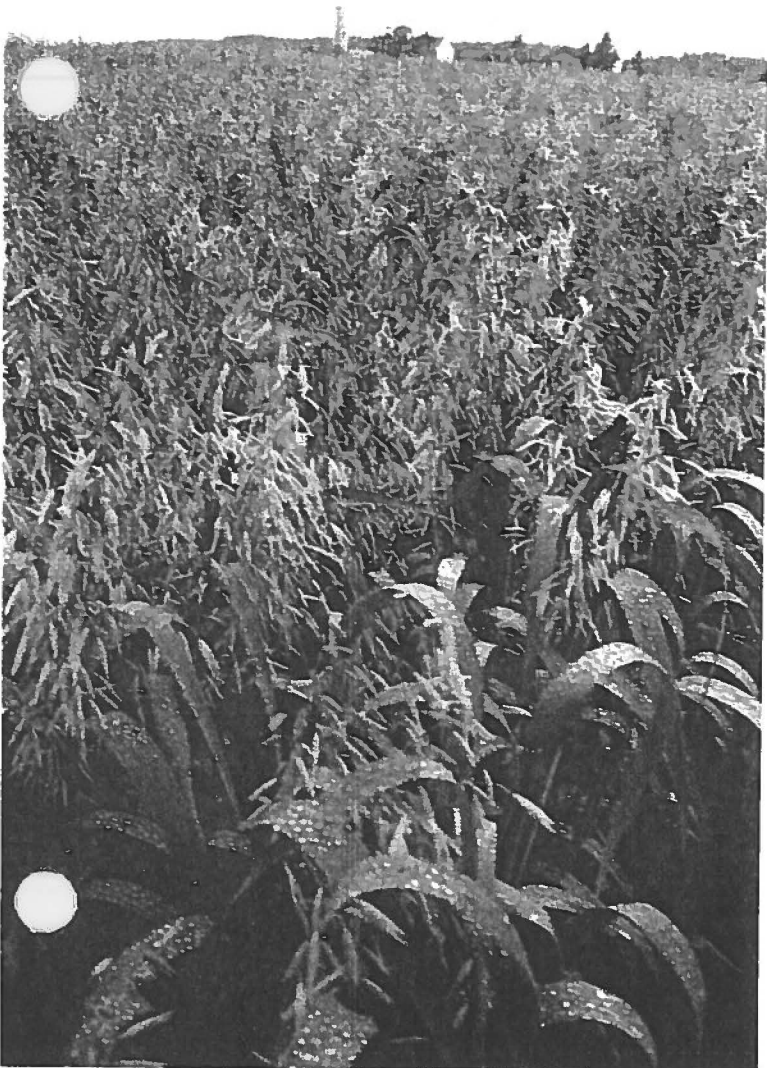
par : Mme Jacinthe Rioux



SITE PANORAMIQUE des Fermes Léonard et Antoinette Rioux inc
Photo Jacinthe Rioux, octobre 1999

MÉMOIRE
DES
FERMES LÉONARD ET ANTOINETTE RIOUX INC.

PROJET DE PROLONGEMENT DE L'AUTOROUTE 20



**Les Fermes du Triangle
Trois-Pistoles inc**

**55 rang 2 est
Trois-Pistoles, Qc
G0L 4K0
Tél : 418-857-2165**

**Production ovine et de céréales de
semences
Éleveur POLYPAY
Producteur **SELECT** d'avoine
CAPITAL**

Photo : parcelle avoine SELECT CAPITAL

MEMBRE DE LA SeCan

PRÉPARÉ PAR Jacinthe Rioux pour Les Fermes du Triangle Trois-Pistoles inc

TABLE DES MATIÈRES

INTRODUCTION

Présentation des propriétaires p. 1

MÉMOIRE

Liste des impacts résiduels négatifs p. 1

Perturbation du paysage p. 2

Perte de terres agricoles et de revenus p. 2

Enclavement et traverse agricole p. 3

Les autres impacts sur l'environnement p. 3

Impacts sur le monde agricole p. 4

Impacts socio-économiques p. 5

CONCLUSION

Tracés proposés p. 6

Tracé plus au nord p. 6

Tracé encore plus au sud p. 6

REMERCIEMENTS

p. 6

« On ne remue jamais en vain des idées »

LISTES DES DOCUMENTS EN ANNEXE

| | |
|---|-----------|
| -Liste des références | page I |
| -Règlements et procédures de l'ACPS (résumé) | page II |
| -Long Service Certificate de l' ACPS (Léonard Rioux) | page III |
| -Certificat de Long Service de l' ACPS (Gaston Rioux) | page IV |
| -Article sur les Fermes du Triangle inc. paru dans le bimensuel Agricole et Forestier, mars 2001, p. 48 | page V |
| -Article sur l'Hôpital Vétérinaire Ste-Odile paru dans Vision Terres et Forêts, mai 2002 | page VI |
| -Liste des propriétaires et locataires utilisant le chemin de ferme des Fermes Léonard et Antoinette Rioux inc | page VII |
| -Historique (Biographie Léonard Rioux) | page VIII |
| -Extraits des débats de la Chambre des Communes les ressources hydrauliques (2 septembre 1964) | page IX |

INTRODUCTION

Les Fermes Léonard et Antoinette Rioux inc. sont en autres les propriétaires des lots **P 365, P 367 et P 368** du cadastre officiel de la paroisse Notre-Dame-des-Neiges des Trois-Pistoles . Acquis le douze août **1968** et situés sur le versant ouest de la Rivière Trois-Pistoles, ces lots sont exploités uniquement à des **fins agricoles** par les Fermes du Triangle Trois-Pistoles inc. Natifs de Notre-Dame-des-Neiges, M. Gaston Rioux et Mme Jacinthe Rioux sont les copropriétaires de ces deux entreprises locales et familiales; M. Gaston Rioux est de plus copropriétaire de l'Hôpital vétérinaire Ste-Odile à Rimouski, récipiendaire de trois trophées au Gala de l'Entreprise et des Marchands 2002 à Rimouski. **Producteur SELECT** d'avoine de semences depuis **1969** et **éleveur** ovin de sujets de **race pure Polypay**, Gaston et Jacinthe font partie de plusieurs associations reliées à l'agriculture dont l'UPA, la SeCan (*72 membres actifs au Québec, 1372 au Canada*), l'ACPS (Association Canadienne des Producteurs de Semences pedigree), l'Association des Éleveurs de race pure, etc... Jacinthe est administrateur du Syndicat de l'UPA des Islets et possède entre autres une formation en agriculture biologique.

MÉMOIRE

Les Fermes Léonard et Antoinette Rioux inc. déplorent **ne pas avoir été conviées** comme les autres propriétaires à la **Session d'information** du Projet de l'autoroute 20, le 20-03-2002, même si ces lots dont nous payons fidèlement les taxes depuis **1968**, sont **clairement touchés par le tracé...** Pour divers motifs **issus de différentes instances**, le Ministère des Transports a retenu le **tracé NORD**, l'une des trois variantes du tracé de l'autoroute 20 sur le versant ouest de la Rivière Trois-Pistoles. Cependant, chacune de ces variantes est lourde de conséquences pour nos propriétés et nos entreprises.

Les Fermes Léonard et Antoinette Rioux inc. ont évalué les **impacts résiduels négatifs** directement reliés au tracé de l'autoroute 20, peu importe la variante. Voici la liste des impacts résiduels retenus :

la **Perturbation du paysage** d'un site panoramique convoité qui est, selon nous, le plus beau de la région des Basques (vue sur le village, le fleuve, l'Île aux Basques, etc...) Le site se trouve à environ trois cents soixante-quinze mètres à l'est de la zone rapprochée de la nappe phréatique. Chacune des variantes aurait sans contredit un **impact déchirant et indélébile** sur le paysage.

la **Perte de terres agricoles et de revenus** Depuis 1964, nos **cultures spécialisées** sont inspectées annuellement par l'Agence Canadienne d'Inspection des Aliments. **Producteur SELECT** depuis 1969, nous nous soumettons aux règlements et procédures du Circulaire 6-94 de l'Association Canadienne des Producteurs de Semences pedigree dont la **protection des cultures** contre toutes sources de contamination. *Selon le Rapport annuel 1997-1998 de l'ACPS page 37, il n'y avait que 761 producteurs SELECT et en probation au Canada.* Nous avons investi **temps, argent, amour et persévérance** à labourer, amender, semer, surveiller, sarcler, protéger, pleurer, espérer et récolter depuis 1968 chaque champ situé sur le versant ouest de la rivière Trois-Pistoles. D'un niveau élevé d'unités thermiques, ces champs permettent des semis hâtifs de variétés plus tardives et ils n'exigent ni drainage, ni épierrage. Chacune des variantes aurait à peu près le même impact sur la perte de terres agricoles et de revenus. *La valeur des terres agricoles a grimpé de plus de vingt pour cent depuis 1999 (données de la Société de Financement agricole).* Un **tracé plus au nord** derrière le motel serait **moins indigeste** à ce niveau.

Enclavement et **Traverse agricole** Le tracé nord amènera d'importants **travaux de creusage** à l'est de la sablière (chaînes 24-800, 24-900, 25-000) Nous anticipons **d'inhabituelles difficultés d'accès et d'utilisation** (enclavement, pente abrupte, érosion, accumulation de neige, etc...) Nous nous attendons à une **traverse agricole aérienne** considérant la hauteur du talus d'est en ouest et le creusage devant être effectué pour descendre les champs à la hauteur de la sablière. Aucune des variantes proposées n'est satisfaisante . Il aurait fallu que le tracé soit **plus au nord** par exemple derrière le Motel Rivière Trois-Pistoles pour ne pas affaiblir le talus en est-ouest ni celui en nord-sud ; la traverse agricole pourrait ainsi passer sous l'autoroute, être plus sécuritaire pour les usagers et gruger moins de terres cultivées pour son aménagement et celui des chemins de desserte. Nous rappelons que sept propriétaires et locataires utilisent régulièrement notre chemin de ferme. La Route Verte l'utilisera sous peu, après entente avec les propriétaires, pour aménager la piste cyclable dans un secteur de la rivière difficile d'accès.

les **autres impacts sur l'environnement** sont d'abord la destruction d'un milieu de vie pour le **chevreuil**. Combien de fois nous l'avons aperçu paissant et traversant bois et champs pour se rendre à la **rivière**, l'accès étant **plus facile** et moins abrupte dans cette partie nord-ouest de l'estuaire. Un tracé **plus au nord** derrière le motel serait préférable à la fois pour ce cervidé mais aussi pour **préserver les sources d'eau** potable de la montagne plantée d'une croix sise à sept cents mètres **au nord** de la zone rapprochée de la nappe d'eau souterraine localisée *par Sogesteau en 1994. Vers où coule cette nappe phréatique ?* Vers l'ouest, vers le nord, vers l'est, vers le sud ? Il serait sage **d'éviter toutes variantes du tracé** dans un périmètre beaucoup plus grand qu'on ne l'imagine. Cultiver et marcher nos terres depuis 1968 ont permis certaines constatations hydrogéologiques ...peu coûteuses !

Les Fermes Léonard et Antoinette Rioux inc. espèrent que le promoteur, le Ministère des Transports, applique des **mesures d'atténuation acceptables** afin de corriger ces nombreux impacts résiduels négatifs ayant des **conséquences permanentes** pour notre entreprise et notre propriété **patrimoniales à lesquelles nous sommes très attachés**.

Les Fermes Léonard et Antoinette Rioux inc. vous invitent à **considérer** sérieusement l'important **point de vue des propriétaires**. Le **tracé nord** est bien sûr le **moins purgatif** des trois variantes du secteur. Nous a-t-on vraiment accordé toute la considération que nous méritons nous, les **producteurs agricoles** dont l'objectif premier est de **nourrir le peuple?**

Bon gré mal gré, les premiers colons français sont débarqués au Québec. Ils ont bûché, défriché, aménagé, protégé et cultivé un territoire aux hivers rudes. Ils ont investi temps, argent, amour et acharnement passant graduellement d'une maigre autosuffisance à un peu d'aisance. Malgré ces **siècles de labeur** inestimable, les terres cultivées représentent aujourd'hui moins de 1% de tout le territoire québécois. Nos terres sont les **premières victimes** des banlieues, des aéroports..., des autoroutes, des industries, des pistes pour VTT et pour cyclistes, des étangs aérés, des sites d'enfouissement sanitaire. Les **contraintes environnementales** pèsent lourd sur l'agriculture au nom de **l'eau**, au nom de **l'air**, au nom de la **TERRE**. De l'autre côté, on gaspille l'eau, on construit des routes sur des eskers (*Abitibi*) ou sur des deltas (*la région sablonneuse entourant la Rivière Trois-Pistoles est un delta riche en eau*). On rejette encore des eaux usées dans les rivières et on souhaiterait même pomper une eau semblable pour la déverser dans une nappe phréatique... (*qu'il faut préserver, c'est une ressource collective; si on la pollue, ça coûte très cher à récupérer, donc, il faut la protéger*)

Le Ministère des Transports avance que *l'objectif premier du projet de l'autoroute 20 est de desservir* . Nous reprochons à ce ministère de nous avoir privé pendant trop longtemps d'une vraie autoroute et d'une route 132 en bon état. Notre région **a subi, subit et subira les impacts d'une telle négligence**. La région des Basques est grisonnante. Trois-Pistoles regarde mourir et déménager ses entreprises. Les grandes villes courtisent nos fils et nos filles. L'autoroute n'est cependant pas la seule responsable du développement économique d'une région : il faut dynamisme, audace, originalité, concertation.

Trois-Pistoles est une petite ville qui survit en partie grâce aux richesses du passé. On lui reproche encore **d'avoir tourné le dos**, il y a plusieurs années , à un promoteur dynamique et audacieux **Bombardier** qui, on le sait maintenant, était plus qu'un simple patenteux. Trois-Pistoles est une petite ville circonscrite par une municipalité audacieuse, dynamique, originale et concertée : **NOTRE-DAME-DES-NEIGES**

Va-t-on me reprocher en coulisses, d'ignorer les résidents de Notre-Dame-des-Neiges ? Nous faisons beaucoup pour eux. *Un producteur agricole nourrit plus de cent vingt (120) personnes.* À deux producteurs, on en nourrit donc plus de deux cents quarante...On les fait boire à partir de plusieurs sources éparpillées d'ouest en est, autour de la terrasse et, on les amuse aussi (piste cyclable, chasse, trappage, etc...). *L'agriculture est l'industrie la plus répandue de la région et 16 % des emplois sont reliés à cette industrie.* Nous ne sommes pas aveugles mais plutôt bien conscients de la valeur globale de nos terres, de ses richesses et de son attrait !

CONCLUSION

Les Fermes Léonard et Antoinette Rioux inc. suggèrent premièrement que le tracé de l'autoroute 20 du versant ouest de la Rivière Trois-Pistoles soit plus au nord . On ne peut déménager d'un seul bloc une terre cultivée et sarclée ni la remplacer mais, on peut facilement déménager des maisons. On chuchotera encore que c'est la faute des producteurs agricoles si l'autoroute 20 ne se fait pas, eux qui en sont les premières victimes...

Puisque des résidents ne veulent pas d'un **troisième pont** ni du **bruit** qui viendrait avec, puisqu'on a entrepris des travaux sommaires **d'aménagement à l'estuaire** de la rivière, puisque la rivière est une richesse patrimoniale, puisqu'on protège le **Sault MacKenzie** et la **nappe phréatique**, puisqu'on reconnaît la **richesse agricole** de nos plateaux sablonneux et la beauté unique du **panorama**, les Fermes Léonard et Antoinette Rioux inc. recommandent que le promoteur, le Ministère des Transports, étudie une variante sud, en allant encore plus au sud, *c'est quelque chose qu'on n'a pas regardé*. Le but premier de l'autoroute 20 est de desservir...Rimouski et les délais d'aménagement d'une vraie autoroute (25 ans) dépend avant tout du développement futur de la Capitale bas-laurentienne, Rimouski.

Moi, je pense pour dans cinquante ans et dans 50 ans, Notre-Dame-des-Neiges sera la Capitale des Basques car sa population est dynamique, audacieuse, originale et concertée. Elle sait attirer vers elle touristes et investisseurs par son accueil, son ouverture et sa rivière. L'autoroute devrait passer entre St-Éloi et St-Paul-de-la-Croix puis entre Ste-Françoise et Notre-Dame-des-Neiges (échangeurs sur la 293) pour atteindre ensuite St-Mathieu.

St-Mathieu est la seule municipalité de la MRC des Basques qui a vu sa population augmenter; son lac, son terrain de golf et le Centre de ski bénéficieront de la proximité de l'autoroute dont la clientèle se tournera vers Trois-Pistoles et ses services dont le traversier si Dieu le veut puis, vers Notre-Dame-des-Neiges et ses attraits, sa rivière, sa piste cyclable, son fromage.

« ON NE REMUE JAMAIS EN VAIN DES IDÉES »
(de amiral Castex in Théories Stratégiques)

Gaston et Jacinthe Rioux vous remercient de votre attention au nom des Fermes Léonard et Antoinette Rioux inc et des Fermes du Triangle Trois-Pistoles inc, au nom de notre mère de 81 ans Antoinette Parent, au nom de nos frères et sœur, Marc-André, Julette et Jean-Hugues, au nom de feu notre père, Léonard Rioux décédé en 1979 à l'âge de 55 ans et finalement, au nom de la population que nous nourrissons, abreuons et divertissons.

Liste des références du Mémoire (inscriptions en italique)

- Page 1 - Liste des membres 2002, SeCan, 201-52 promenade Antares, Ottawa, Ontario, K2E 7Z1
- Page 2 - Rapport annuel 1997-1998 de l'ACPS, Toronto 1998, ACPS, C.P. 8455, Ottawa, Ontario, K1G 3T1, 70 pages
- Page 2 - Site internet de la SFA (Société de Financement Agricole) Indice d'augmentation de la valeur des terres agricoles
- Page 3 - Sogesteau 1994, Audiences publiques, le 6-05-2002
- Page 3 - Luc Valiquette, Audiences publiques, le 7-05-2002
- Page 4 - Revue le Coopérateur de la Coopérative fédérée du Québec, 2000
- Page 4 - La Semaine Verte, Radio Canada, hiver 2002 (Eskers en Abitibi)
- Page 4 - André Drolet, le 8-05-2002, conversation au sujet des deltas avec Jacinthe Rioux
- Page 4 - Luc Valiquette, Audiences Publiques, le 7-05-2002
- Page 5 - Jean-Louis Loranger, Audiences Publiques, le 6-05-2002
- Page 5 - Revue le Coopérateur de la Coopérative Fédérée du Québec.2000
- Page 5 - Site internet de la MRC des Basques et Benoît Rhéault aux Audiences Publiques
Le 7-05-2002
- Page 6 - Jean-Louis Loranger, Audiences Publiques, p. 36, le 6-05-2002
- Page 6 - Mme Louise Boucher, Audiences Publiques, le 7-05-2002
- Page 7 - « On ne remue jamais en vain des idées » Site internet de Urbatique inc., Curriculum Vitae de M. Jean Paul Gravel, actionnaire de Urbatique inc., économiste, urbaniste et, modérateur dans des assemblées difficiles dans le cadre de présentations publiques.

Annexe
Page II
REGLEMENTS ET PROCEDURES
POUR
LA PRODUCTION DES SEMENCES PEDIGREE

L'ASSOCIATION CANADIENNE DES PRODUCTEURS DE SEMENCES
Circulaire 6-94

**REGLEMENTS ET PROCEDURES POUR LA PRODUCTION DE RECOLTES
DE SEMENCES PEDIGREE**

- p.4 **isolement, épuration et pratiques culturales**
Le contrôle des mauvaises herbes doit être fait en observant les recommandations à cet effet (...) Tout équipement utilisé (...) doit être scrupuleusement nettoyé (...) Ceci est essentiel pour prévenir toute contamination

**REGLEMENTS APPLICABLES A TOUTES LES CULTURES DE SEMENCES
PEDIGREE**

- p.9 **maladies** article 1.14
La prévention des maladies dans les cultures et les semences pédigrées est un facteur important pour maintenir une production élevée et une semence de qualité. (...) Une surveillance étroite des maladies des plantes est requise à tous les niveaux (...)
- p.9 **renseignements sur l'usage du terrain** article 1.17
Les cultures ne doivent pas être ensemencées sur un terrain qui peut être contaminé

PRODUCTION DE SEMENCES : FONDATION, ENREGISTRE ET CERTIFIE

- p.11 **exigences concernant le terrain** article 2.2
Les cultures ne doivent pas être ensemencées sur un terrain où il y a présence de plantes (...) qui peuvent causer de la contamination
- p.13 **normes des cultures** article 2.4
La bande d'isolement doit être faite (...) avant l'inspection de la culture et elle peut être (...) une végétation non contaminée p. 13 article 2.4.1
Toute plante considérée comme source de contamination et qu'on trouve à moins de 3 m de la culture inspectée, peut suffire à causer le refus du statut pedigree p.14 article 2.4.1
Toutes les cultures destinées au statut pedigree doivent être libres de mauvaises herbes nuisibles interdites p. 16 article 2.4.2.1
- p.16 **tolérances maximales d'impuretés** article 2.4.3
Les impuretés dans les cultures pedigree doivent avoir été enlevées avant l'inspection. (...) Tout regroupement d'impuretés peut justifier le refus du statut pedigree p.16 article 2.4.3.2



CANADIAN SEED GROWERS' ASSOCIATION

This is to certify that

Leonard Rioux

has been awarded the

LONG SERVICE CERTIFICATE

in recognition of 15 years of successful pedigreed seed
production beginning 1964

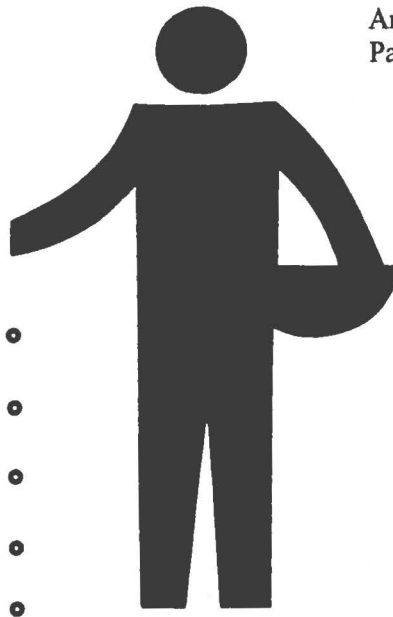
Dated January 26, 1979

President

S. Phillips

Secretary

E. McLaughlin



L'Association canadienne
des producteurs de semences

présente

Gaston Rioux

le

CERTIFICAT DE LONG SERVICE

pour



en reconnaissance du succès dans la production de la semence pédigrée à compter de

1974

Directeur Exécutif

décembre 1997

Date

Président

Production ovine

Les Fermes du Triangle inc.

L'aspect santé et prévention y prend une place prioritaire

Annexe
Page V

(VBAF) - C'est en 1998 que naît une première ferme ovine à Trois-Pistoles. Le troupeau de Jacinthe Rioux y débarque en juillet. En automne, on procède à la construction d'une bergerie chaude et, un an plus tard, à celle d'une bergerie froide. En janvier 2001, les Fermes du Triangle possèdent environ 300 sujets reproducteurs : des brebis pursang Polypay et des croisées dont les races dominantes sont Dorset, Suffolk, Polypay, des agnelles de remplacement issues d'insémination, des béliers de race pure Polypay et Suffolk. Les rapports de performance dont les données sont recueillies sous Ovitec par Jacinthe démontrent clairement le désaisonnement du troupeau. En effet, les brebis croisées obtiennent une cote de 1,36 agnelage par année. Les deux groupes de brebis croisées Dorset en voie d'absorption sont à 1,45 et 1,50 agnelage par année tandis que les femelles pursang Polypay en obtiennent 1,44. Le taux de mortalité chez les agneaux à la naissance et de la naissance au sevrage est incroyablement bas, indique Jacinthe Rioux, une performance sans doute reliée à une régie préventive fortement suggérée par Gaston Rioux, son frère, qui est vétérinaire. «La principale cause de perte de reproducteurs dans notre troupeau, c'est le coyote. Quinze sujets ont été dévorés par ce prédateur en trois ans...»



Gaston Rioux et Jacinthe Rioux contribuent largement au développement des Fermes du Triangle.

Dès 1999, le troupeau des Fermes du Triangle, comme 30 autres au Québec, fut soumis à un projet de la Faculté de médecine vétérinaire de Saint-Hyacinthe sur le statut sanitaire en production ovine. Le rapport final devrait être présenté en mars 2001. «L'aspect santé et prévention prend beaucoup de place au sein de l'entreprise, fait savoir Mme Rioux. Gaston est très impliqué en production ovine à titre de consultant. Il est un des coordonnateurs du comité de recherche du CEPOQ, est

représentant vétérinaire au comité de production ovine du CRAAQ, a participé activement à la rédaction de la section santé du Guide du Mouton 2000 en plus d'être collaborateur à la formation en production ovine au Cégep de Matane. Depuis 12 ans, il sillonne l'Est du Québec distribuant soins et conseils tout en exécutant des échographies sur les femelles permettant un diagnostic fiable de gestation. Le troupeau ovin des Fermes du Triangle est inscrit à GENOVIS, un programme d'évaluation génétique à domicile. En ce qui concerne son alimentation, elles est constituée de foin de légumineuses et de graminées en balles rondes, le fourrage étant fourni à volonté. S'ajoute deux fois par jour une quantité définie de moulée en cubes dont la recette exclusive est confectionnée par un représentant d'Agriscar à Trois-Pistoles.

La commercialisation des agneaux destinés à la consommation est confiée à la Coopérative de production ovine du K.R.T. via Marie-Jeanne Lavoie. L'uniformisation de la conformation des sujets reproducteurs selon leur race respective, une plus grande régularité de la répartition mensuelle des agnelages et un statut sanitaire pour le troupeau représentent des objectifs à atteindre aux Fermes du Triangle.

Pour tous produits pétroliers

CENTRE DE DISTRIBUTION
TROIS-PISTOLES: 851-1434
4910 RUE DAVY CURT

CO-OP REMANUE VALTRA CO-OP

AGRICAR
COOPÉRATIVE AGRICOLE

Au service de nos gens!

ENTREPRENEUR GÉNÉRAL

- Excavation, terrassement, aménagement paysager
- Installation de champ d'épuration
- Installateur autorisé de Système ÉcoFlo
- Location de machinerie lourde
- Démolition de bâtiment
- Vente et transport de pierre concassée
- Déneigement commercial et privé

FABRICATION DE FOSSE À FUMIER

RBO : 1633-3403-52

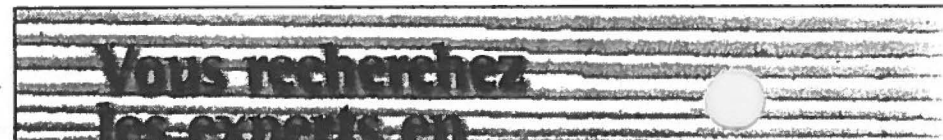
84, rue Pelletier, Trois-Pistoles (Québec)
Tél. : (418) 851-1298 • Téléc. : (418) 851-4731

Donald 851-2258 • Gilles 851-2398 • Denis 851-4538

HÔPITAL VÉTÉRAIRE STE-ODILE ENR.

- Dr Danielle Descôteaux, M.V.
- Dr Valérie Jetté, M.V.
- Dr Nancy Morin, M.V.
- Dr Claudie Moreau M.V.
- Dr René L'Arrivée, M.V.
- Dr Gaston Rioux, M.V.
- Mme Pauline Malenfant (Comportement canin)

Tél. : (418) 722-0393
Téléc. : (418) 722-0523
718, chemin Sainte-Odile Rimouski (Québec) G5L 7B5
Site internet : www.acomba.net/vet-odile



*Accueil
et service à
la clientèle*



*Qualité du
produit ou
du service*



*Détaillant
de l'année*



M. Gaston Gendreau de l'Hôtel Rimouski et MM. René L'Arrivée et Gaston Rioux de l'Hôpital vétérinaire de Ste-Odile.

*MM. René L'Arrivée et Gaston Rioux,
propriétaires de l'Hôpital vétérinaire
de Ste-Odile, désirent remercier
leur fidèle clientèle et profitent de
l'occasion pour souligner l'excellent
travail de tous leurs employés
qui leur a permis de remporter
trois prix lors du Gala de
l'entreprise et des marchands 2002.*



**HÔPITAL
VÉTÉRINAIRE
SAINTE-ODILE ENR.**

**Tél. : (418) 722-0393 • Téléc. : (418) 722-0523
718, chemin Ste-Odile, Rimouski (Québec) G5L 1B5**

**LISTE DES PROPRIÉTAIRES ET LOCATAIRES utilisant le chemin de ferme des lots
P365, P367, P368**

- Fermes du Triangle Trois-Pistoles inc. locataire des lots P365, P367, P 368
Gaston et Jacinthe Rioux, propriétaires
- Fermes Léonard et Antoinette Rioux inc. propriétaire des lots P 365, P 367, P 368
Gaston et Jacinthe Rioux, propriétaires (et premiers 200m du chemin de ferme en mitoyenneté)
- Lafrance, Jean-Marie, agriculteur, rte 132 Ouest, NDDN, locataire du lot P 364 Est
Robert Leclerc, propriétaire
- Leclerc, Robert, propriétaire du lot P 364 Est
- Motel Rivière-Trois-Pistoles, M. et Mme Marc Ouellet, rte 132 Ouest, NDDN
Premiers 200m du chemin de ferme en mitoyenneté.
- Succession Raynald Pettigrew, propriétaire d'un lot près de la rivière 3-Pistoles
- Ville de Trois-Pistoles, pour accéder à ses sources d'eau potable

Et ultérieurement, la Route Verte pour aménager une piste cyclable

HISTORIQUE

M. Léonard Rioux, fils aîné d'une famille de douze enfants, naquit à St-Mathieu de Rioux en 1923. À 18 ans, en 1941, il fit l'acquisition de deux lots dans la paroisse Notre-Dame-des-Neiges de Trois-Pistoles, à l'emplacement principal de la ferme actuelle au 55 rang 2 est. Le 4 juillet 1945, il épouse dame Antoinette Parent, sœur aînée du réputé peintre Basques. Ils eurent cinq enfants, tous bien scolarisés. Il était producteur laitier mais tâtera d'autres spécialités agricoles (production porcine, pommes de terre). Au cours des ans, il cumulera diverses fonctions importantes (Conseiller municipal, Directeur puis Président de la Coopérative agricole de Trois-Pistoles aujourd'hui Agriscar et Directeur de l'entreprise qui deviendra plus tard Purdel). On le considérait comme intègre, robuste, travailleur, excellent coopérateur, discerné, fier et taquin. En 1964, il devenait le premier producteur de céréales de semences de la région, une production aux règlements rigoureux avec laquelle il obtient plusieurs récompenses pour la qualité de son produit. Après cinq ans de probation, l'Association Canadienne des Producteurs de Semences pedigree le classe PRODUCTEUR SELECT DE CÉRÉALES DE SEMENCES. Un jour, se rendant acheter des instruments aratoires d'un propriétaire privé et, devant rejoindre celui-ci aux champs, Léonard Rioux y découvre les terres dont il rêvait depuis sa tendre enfance : de grandes surfaces planes et sablonneuses, bien drainées et ... du haut d'une falaise escarpée, cette vue envoûtante sur la mer à faire oublier le dur labeur de la journée. Toute la famille fut témoin de cette fascination, un véritable coup de foudre. Quelques mois plus tard, le douze août 1968, le rêve se concrétisait et Léonard Rioux devient le propriétaire des lots du versant ouest de la Rivière Trois-Pistoles. Là, ne s'arrêta guère sa passion Il fit donc l'acquisition de d'autres lots ultérieurement. Le douze avril 1979, il décède subitement à l'âge de 55 ans et onze mois, laissant un héritage patrimonial précieux, fruit de l'amour pour une profession essentielle à la survie de l'humanité, fruit d'un homme soucieux du travail bien fait. Aujourd'hui, vingt-trois ans plus tard, ce qu'il a semé en nous persiste encore car cet homme fut aussi le meilleur père qui soit.

EXTRAITS DES DÉBATS DE LA CHAMBRE DES COMMUNES
Volume 109 Numéro 140 2^{ième} Session 26^{ième} Législature

Les ressources hydrauliques

Dérivations vers les Etats-Unis et besoins du Canada

M. H.W. Herridge (Kootenay-Ouest) : « Monsieur l'Orateur, je désire poser (...) une question fondée sur(...) mon appréciation de la valeur de l'eau. Ma question se fonde aussi sur une nouvelle (...). Cette nouvelle (...) a trait aux projets visant à dériver les eaux des rivières canadiennes du bassin hydrographique de l'Arctique vers le Mexique et jusqu'aux Grands Lacs. Cette question m'a été aussi inspirée (...) d'une déclaration (...) d'après laquelle (...) il (le député de Coast-Capilano) (...) prévoyait le moment où l'eau deviendrait l'un des produits commerciaux les plus importants entre le Canada et les Etats-Unis. Le ministre (du Nord canadien et des Ressources nationales) peut-il assurer (...) que les besoins (...) des Canadiens seront protégés avant que le gouvernement s'engage à vendre plus d'eau aux Etats-Unis ?

L'hon. Arthur Laing (ministre du Nord canadien et des Ressources nationales) : Monsieur l'Orateur, (...) il (M. Herridge) traite probablement de l'affaire la plus importante avec laquelle le Canada sera aux prises au cours des prochaines décennies. (...) à mon avis l'eau est certainement notre bien le plus précieux (...) après la terre (...). (...) certains signes révèlent une pénurie d'eau dans certaines régions des Etats-Unis, (...) Il importe donc que notre pays consacre de plus en plus d'attention à l'eau, (...) nous avons encouragé les trois provinces des Prairies (...) à décider d'un programme de dérivation des rivières du Nord (...).(...) En outre, nous nous sommes associés à la province du Manitoba dans la poursuite d'études sur le fleuve Nelson. Je suis assez certain que dans les années à venir, notre gouvernement, et, (...) tout gouvernement (...) considérera nos ressources hydrauliques comme élément primordial dans les négociations avec nos amis des Etats-Unis (...) et s'assurera qu'elles ne deviendront jamais un symbole de servitude. »

*Compte rendu officiel
Le mercredi 2 septembre 1964
Pages 7763 et 7764*

L'OR BLEU, notre bien le plus précieux après la terre qui nourrit, est aujourd'hui considéré comme une **richesse collective... un symbole de servitude** pour celui qui la possède enfouie dans les entrailles de sa terre qui nourrit. (Jacinthe Rioux)